

消防概況

2019年 第46号
松阪地区広域消防組合



平成30年度更新配備車両
松阪中45号車(救助工作車Ⅲ型)



平成30年度更新配備車両
松阪中51号車(現場指揮車)

目 次

総務編

松阪消防歌	
構成市町の概要、署所の所在地・消防庁舎の概要	1
松阪地区広域消防組合の位置・消防庁舎の配置図	2
松阪地区広域消防組合の組織図	3
松阪地区広域消防組合の沿革	4
消防本部事務分掌	7
消防署事務分掌	10
職員配置状況	12
消防吏員の勤続年数、年齢	13
松阪地区広域消防組合会計予算	14
松阪地区広域消防組合の主な動き	15

予防業務編

防火対象物種別件数	16
市町別中高層建築物一覧表	17
消防用設備等設置検査実施件数	18
火災予防条例関係等諸届処理状況	19
防火対象物査察実施状況	20
防火管理者選任等の届出状況	21
月別・用途別・市町別建築物等確認申請（計画通知含む）	
消防同意及び建築基準法に基づく許可申請受理件数	22
広報活動状況	23
危険物製造所等倍数別件数	24
危険物製造所等類別設置件数	25
危険物製造所等市町別設置件数	26
危険物製造所等許可・検査・届出件数	27

警防業務編

消防車両等配置状況	28
消防用資機材配置状況	30
市町別消防水利	32
119番受信状況	33
消防用通信施設	34

気 象

気象通報受信状況	35
気象概況	37

火災統計

月別・市町別火災件数及び損害額	38
種別別・市町別火災件数及び損害額	39
月別・覚知別火災件数	40
月別・曜日別火災件数	41
出火原因別件数及び前年との比較	42
火災状況	43

救急・救助統計

事故種別別救急状況	44
月別救急状況	45
出動件数の内訳、搬送人員の内訳	46
搬送人員の内訳、救急隊員の行った応急処置状況	47
救急隊員の資格状況、応急手当等講習会実施状況	48
救助活動状況	48
過去10年間の救急活動時間の推移、救急・救助出動件数の推移	49
松阪地区救急相談ダイヤル24利用状況	50

国際貢献

国際貢献活動（その1）海外派遣等	51
国際貢献活動（その2）国際消防技術研修員受入等	53

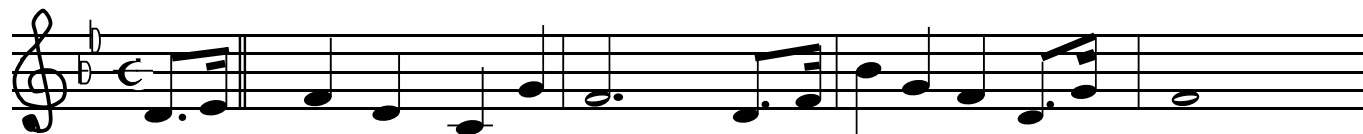
管内消防団

構成市町消防団の沿革	54
構成市町消防団現勢	56

松阪消防歌

梅田一巳 ・ 作詞
梅田一巳 ・ 作曲

♩ = 100



あおき おおぞら みどりの だいーち



ようして さかえる このーまちーの



くおんの へーいーわねがいつつ



きょうどを まもーる しめいにもえて



ほこりは わーれーらまつさかしょうぼう

松阪消防歌

梅田一巳 ・ 作詞
梅田一巳 ・ 作曲

青き大空 緑の大地
擁して栄える この街の
久遠の平和 希いつつ
郷土を守る 使命に燃えて
誇りは 我ら 松阪消防

集う精鋭 防災担う
果てなき闘志と 団結を
誓いて捧ぐ 情熱は
郷土を守る 決意に燃えて
誇りは 我ら 松阪消防

日ごろ厳しき 技術の練磨
たゆまぬ研鑽 積みていま
成果は満ちて ゆるぎなし
郷土を守る 理想に燃えて
誇りは 我ら 松阪消防

構成市町の概要

平成31年4月1日現在

構成市町	面積 (km ²)	世帯数 (世帯)	人口 (人)
松阪市	623.58	73,535	164,089
多気郡多気町	103.06	5,667	14,592
多気郡明和町	41.04	9,059	23,134
合計	767.68	88,261	201,815

※住民基本台帳数基準 (外国人登録者含む)

署所の所在地・消防庁舎の概要

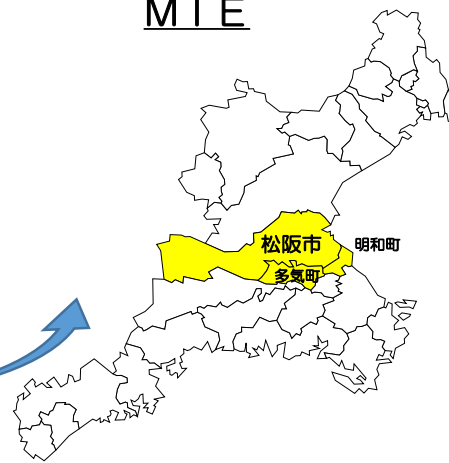
名称	所在地	敷地面積 (m ²)	建築構造(延べ面積・m ²)	竣工年月	電話番号	本部からの距離
消防本部 松阪中消防署	松阪市川井町 1001番地1	2667.76	鉄筋コンクリート造 4階建 (2,992.12)	平成4年3月	(代表) 0598-25-0119 FAX 0598-21-6282 FAX (消防署) 0598-25-1416	—
三雲分署	松阪市曾原町872番地 (三雲地域振興局内)	5004.09	鉄筋コンクリート造 2階建 (494.91)	昭和61年3月 (平成18年12月改築)	0598-56-2536 FAX 0598-56-3296	6km
飯南分署	松阪市飯南町粥見 4401番地4	1019.12	鉄筋コンクリート造2階建 鉄骨造一部2階建 (452.32)	平成15年2月	0598-32-2605 FAX 0598-32-2099	25km
飯高分署	松阪市飯高町宮本 1824番地2	1308.01	鉄筋コンクリート造 一部木造2階建 (454.31)	平成12年12月	0598-45-0203 FAX 0598-45-1480	47km
松阪南消防署	松阪市春日町 2丁目120番地	2065.59	鉄筋コンクリート造 一部鉄骨造2階建 (998.61)	平成13年10月	0598-21-6014 FAX 0598-23-3258	3km
多気分署	多気郡多気町相可 1687番地5	462.00	鉄筋コンクリート造 一部鉄骨平屋建 (265.60)	昭和48年9月 (昭和63年12月増築)	0598-38-2509 FAX 0598-38-1178	11km
松阪勢和分署	多気郡多気町片野 2448番地	1227.31	鉄筋コンクリート造 一部鉄骨造2階建 (507.68)	平成16年3月	0598-49-2124 FAX 0598-49-2828	18km
松阪北消防署	松阪市嬉野権現前町 464番地4	2903.35	鉄骨造2階建 (613.05)	平成21年10月	0598-42-2334 FAX 0598-42-4899	6km
明和消防署	多気郡明和町大字佐田 924番地78	2607.00	鉄筋コンクリート造一部 鉄骨造平屋建 (541.00)	昭和60年3月	0596-52-5600 FAX 0596-52-1119	15km

松阪地区広域消防組合の位置・消防庁舎の配置図

JAPAN



MIE



消防本部・松阪中消防署



松阪北消防署



三雲分署



飯南分署



飯高分署



松阪勢和分署



多気分署



松阪南消防署

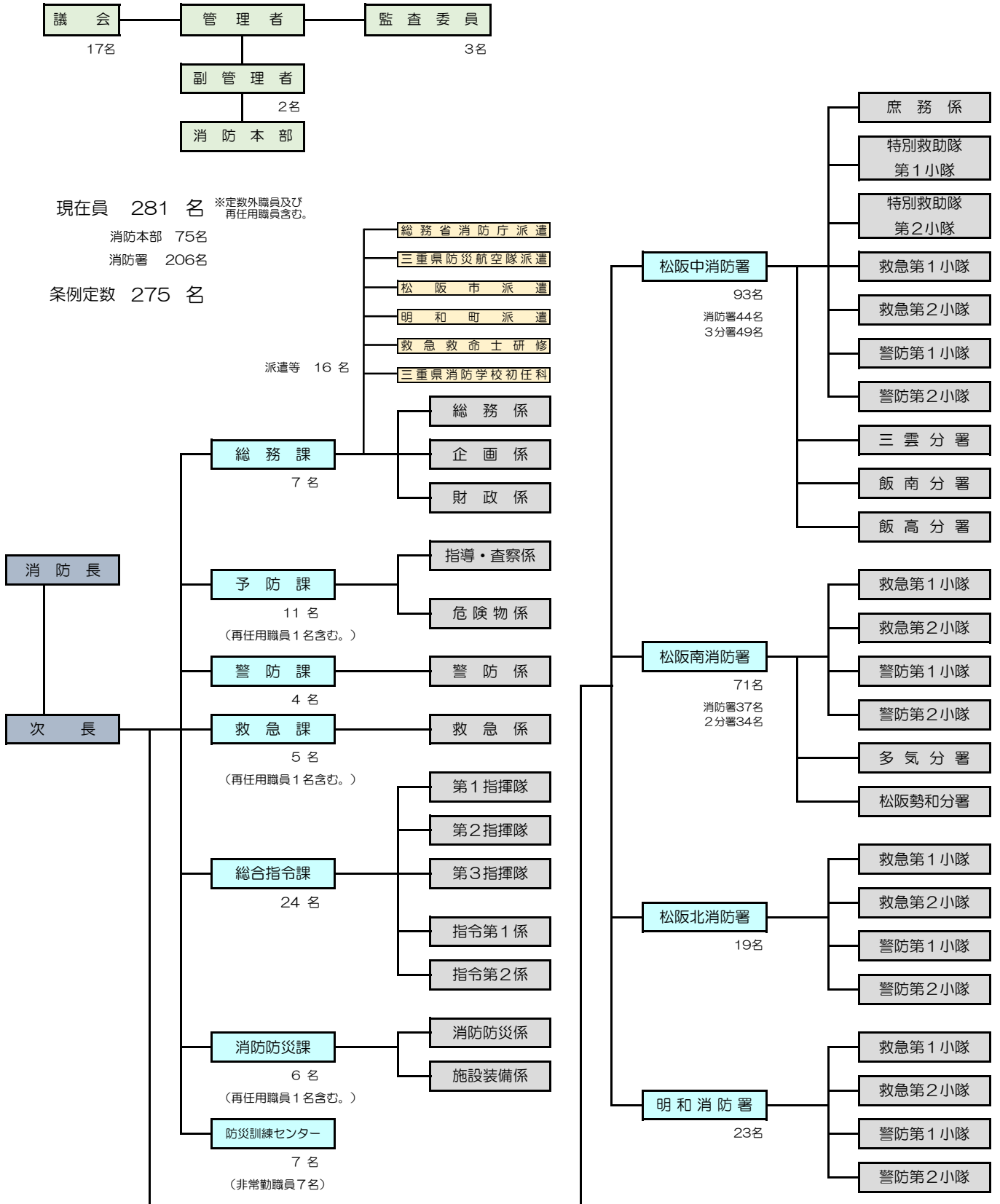


明和消防署



松阪地区広域消防組合の組織図

平成31年4月1日現在



松阪地区広域消防組合の沿革

1. 組合設立までの常備消防の沿革

昭和19年 3月	松阪市常備警防部が発足する。
昭和23年 8月	松阪市常備消防部に改組される。
昭和24年 2月	松阪市消防本部が設置される。 松阪市常備消防本部が廃止される。
昭和29年 4月	松阪市消防署が設置される。
昭和34年 4月	救急業務が開始される。
昭和36年 1月	松阪市消防署花岡出張所が設置される。
昭和38年 8月	消防本部・消防署合同庁舎が松阪市春日町に完成し、松阪市殿町の消防本部・ 消防署の消防庁舎を閉鎖、新庁舎に移転し業務が開始される。 松阪市消防署花岡出張所が廃止される。
昭和39年10月	松阪消防署に改称される。
昭和41年 8月	松阪消防署北分署が設置される。
昭和45年 4月	多気郡明和町消防本部が設置される。
昭和47年10月	松阪地区広域消防組合（松阪市、三雲村、飯南町、飯高町、多気町、明和町、 勢和村の1市4町2村で構成）が設立される。 松阪市消防本部及び明和町消防本部が廃止される。

2. 組合設立の経過

昭和45年10月	松阪地区広域市町村圏協議会が発足する。 広域消防制度審議 関係市町村議会議決 知事に設立認可申請
昭和47年 4月	三雲村、飯南町、飯高町、多気町、明和町、勢和村、政令指定
昭和47年 9月	三重県知事広域消防組合設立許可 第1回松阪地区広域消防組合議会開催
昭和47年10月	松阪地区広域消防組合（松阪市、三雲村、飯南町、飯高町、多気町、明和町、 勢和村の1市4町2村で構成）が発足し、業務を開始する。
昭和48年 4月	三雲、飯南、飯高、多気、松阪勢和出張所を設置する。 1本部（2課4係、整備工場）1署2分署5出張所
昭和52年10月	消防本部、消防署の機構を改革する。 三雲、飯南、飯高、多気、松阪勢和の各出張所を分署に改組する。 1本部（2課4係、整備工場）1署（1室、5係）7分署
昭和56年10月	消防本部機構を改革する。 1本部（2課4係、1研修所、整備工場）1署（1室、5係）7分署
平成 4年 4月	消防本部・消防署合同新庁舎が松阪市川井町に完成、松阪市川井町の松阪北分 署を閉鎖する。松阪市春日町の消防本部、消防署の庁舎は松阪南消防署として 業務を開始する。
平成 8年11月	消防本部の機構を改革する。1本部（3課8係、整備工場）2署（10係）6分署
平成12年12月	松阪消防署飯高分署が飯高町大字宮本地内に新築移転、業務を開始する。
平成13年 4月	消防本部の機構を改革、新たに防災訓練センターを設置し、消防課から通信・ 指令業務を分離独立させ、通信指令室を設置する。 1本部（3課1室8係、整備工場、防災訓練センター）2署（10係）6分署

松阪地区広域消防組合の沿革

平成13年11月	松阪南消防署新庁舎が完成、業務を開始する。
平成15年4月	松阪消防署飯南分署が飯南町粥見地内に新築移転、業務を開始する。
平成15年5月	アルジェリアで発生した地震に際し、救急救命士2名（日本の消防で初）を国際緊急援助隊医療チームとして被災地に派遣し、支援活動を展開する。
平成15年10月	フィジー諸島共和国より研修生2名を受入れ、消防研修（約2ヶ月間）を実施する。
平成16年3月	松阪勢和分署新庁舎が完成、業務を開始する。 水難救助隊が発足し業務を開始する。
平成16年4月	消防本部、消防署の機構を改革する。 1本部（3課2室11係、防災訓練センター） 2署（8係4小隊）6分署（12係12小隊）
平成16年12月	インドネシアスマトラ沖で発生した地震・津波災害に際し、救急救命士2名を国際緊急援助隊医療チームとして被災地に派遣し、支援活動を展開する。
平成17年1月	松阪地方の合併に伴い、新たに旧嬉野町が管轄区域として加わり、構成市町村は1市2町1村（松阪市、多気町、明和町、勢和村）の新体制となる。 松阪北消防署（旧久居広域消防組合 嬉野消防署）が加わり、消防本部、消防署の機構を改革する。 松阪中消防署に指揮隊を設置し業務を開始する。 消防本部に特別救助隊を設置し業務を開始する。
平成17年2月	総合指令室に高機能指令システムを導入し、管内の119番集中応答等の業務を開始する。
平成17年10月	パキスタン国カシミール地方で発生した地震災害に際し、救急救命士2名を国際緊急援助隊医療チームとして被災地に派遣し、支援活動を展開する。
平成17年12月	消防本部特別救助隊を15名の専任編成とし、併せて水難救助チーム、山岳救助チームの編成を行い、業務を開始する。
平成18年1月	多気郡多気町及び同郡勢和村の合併に伴い、組合の構成は、1市2町（松阪市、多気町、明和町）となる。
平成18年7月	消防消火・救助技術指導のため、職員2名をフィジー諸島共和国へ派遣する。
平成18年12月	松阪中消防署三雲分署が三雲振興局内に改築移転し、業務を開始する。
平成20年2月	消防消火・救助技術指導のため、職員2名をフィジー諸島共和国へ派遣する。（2回目）
平成20年5月	ミャンマー連邦サイクロン被害に際し、救急救命士1名を国際緊急援助隊医療チームとして被災地に派遣し、支援活動を展開する。
平成20年11月	消防消火・救助技術指導のため、職員3名をフィジー諸島共和国へ派遣する。（3回目）
平成21年5月	消防救助技術の更なる充実強化を図るため、元東京消防庁職員 消防戦術スペシャリスト 磯野 廣 氏の指導による消防救助技術研修を実施する。
平成21年8月	消防職員の意識改革や業務の改善及び応急手当技術の現地指導のため職員2名をフィジー諸島共和国へ派遣する。
平成21年10月	松阪地区救急相談ダイヤル24の運用を開始する。 住宅用火災警報器普及啓発のため、14名の推進員を雇用し、活動を開始する。

松阪地区広域消防組合の沿革

平成21年10月	インドネシア西スマトラ州パダン沖地震災害に際し、救急救命士2名を国際緊急援助隊医療チームとして被災地に派遣し、支援活動を展開する。 松阪北消防署新庁舎が完成、業務を開始する。
平成21年11月	消防消火・救助研修における現地指導のため、職員3名をフィジー諸島共和国へ派遣する。
平成22年 4月	消防本部の機構を改革する。 1本部（5課11係、1隊3小隊、防災訓練センター） 4署（1隊、9係、16小隊）5分署（8係、20小隊）
平成22年11月	救急研修における現地指導のため、職員2名をフィジー諸島共和国へ派遣する。
平成23年 3月	東日本大震災における地震及び津波災害に際し、緊急消防援助隊三重県隊として、千葉県市原市及び宮城県仙台市に消火隊及び後方支援隊延べ8隊、職員29名を派遣し、消火、救助及び後方支援活動を展開する。
平成23年11月	救急研修における現地指導のため、職員2名をフィジー共和国へ派遣する。
平成24年 4月	消防本部の機構を改革する。 1本部（5課1隊11係、防災訓練センター） 4署（9係、18小隊）5分署（5係、20小隊）
平成24年11月	救急研修における現地指導のため、職員2名をフィジー共和国へ派遣する。
平成25年11月	フィリピン共和国台風災害に際し、救急救命士1名を国際緊急援助隊医療チームとして被災地に派遣し、支援活動を展開する。
平成28年 4月	消防本部の機構を改革する。 1本部（6課1隊11係、防災訓練センター） 4署（9係、18小隊）5分署（5係、20小隊）
平成28年 5月	伊勢志摩サミットにおける消防特別警戒のため、ポンプ隊、救助隊、救急隊及び予防警戒員（車両3台、職員30名）を派遣する。
平成28年11月	松阪地区広域消防組合初の消防吏員出身の消防長が就任する。
平成30年 4月	消防署の機構を改革する。松阪南消防署の車両整備係を廃止する。 4署（8係、18小隊）5分署（5係、20小隊）
平成30年 7月	平成30年7月豪雨に緊急消防援助隊三重県隊として、広島県安芸郡熊野町に消火隊及び後方支援隊延べ4隊、職員16名を派遣する。

消防本部事務分掌

■ 総務課

総務係

1. 組織及び制度に関すること。
2. 条例、規則、規程等例規に関すること。
3. 職員の人事に関すること。
4. 職員の福利厚生に関すること。
5. 職員の公務災害に関すること。
6. 組合議会に関すること。
7. 儀式及び表彰に関すること。
8. 消防職員委員会の事務に関すること。
9. 文書及び公印に関すること。
10. 課の庶務に関すること。

企画係

1. 職員研修の企画及び実施に関すること。
2. 広報の企画及び広聴に関すること。
3. 消防長会に関すること。
4. 事業計画の作成及び調整に関すること。
5. 行政経営品質に関すること。
6. 消防音楽隊に関すること。

財政係

1. 予算及び経理に関すること。
2. 財産の管理に関すること。
3. 職員の給与に関すること。
4. 職員の貸与品に関すること。
5. 物品の購入及び契約に関すること。

■ 予防課

指導・査察係

1. 火災予防の施策に関すること。
2. 火災予防思想の普及及び広報に関すること。
3. 建築同意事務に関すること。
4. 消防用設備等の指導及び検査に関すること。
5. 防火管理者及び防火責任者に関すること。
6. 災害の記録及び火災統計に関すること。
7. 火災の調査に関すること。
8. 違反処理に関すること。
9. 防火協会に関すること。
10. その他建築物の防火及び火災予防規制に関すること。
11. 課の庶務に関すること。

危険物係

1. 危険物製造所等の許認可及び検査指導に関すること。
2. 指定可燃物、液化石油ガス、高圧ガス及び火薬類に関すること。
3. 危険物取扱者に関すること。
4. 危険物災害並びに関連公害等に関すること。
5. 違反処理に関すること。

消防本部事務分掌

■ 警防課

警防係

1. 消防計画に関すること。
2. 火災その他災害の警戒及び防禦に関すること。
3. 救助活動の対策に関すること。
4. 救助報告及び統計に関すること。
5. 開発同意事務に関すること。
6. 消防相互応援協定に関すること。
7. 消防訓練の企画及び実施に関すること。
8. 防災航空隊の受援に関すること。
9. 緊急消防援助隊に関すること。
10. 課の庶務に関すること。

■ 救急課

救急係

1. 救急活動の対策に関すること。
2. 救急技術の指導及び訓練に関すること。
3. 救急資機材の整備保全に関すること。
4. 救急報告及び統計に関すること。
5. 医療機関との連絡調整に関すること。
6. 応急手当の普及活動に関すること。
7. メディカルコントロールに関すること。
8. 国際貢献活動に関すること。
9. 課の庶務に関すること。

■ 総合指令課

第1指揮隊・第2指揮隊・第3指揮隊

1. 災害現場における指揮活動に関すること。
2. 災害現場における情報収集及び現場広報に関すること。
3. 災害活動技術の調査、研究及び計画に関すること。

指令第1係・指令第2係

1. 火災救急その他災害出動指令に関すること。
2. 災害の情報収集に関すること。
3. 消防通信の運用に関すること。
4. 消防通信施設の整備保全に関すること。
5. 火災警報及び気象情報に関すること。
6. 通信及び気象の統計に関すること。
7. 組合ネットワークシステムの管理及び運用に関すること。
8. 課の庶務に関すること。

消防本部事務分掌

■消防防災課

消防防災係

1. 防災関係機関との連絡調整に関する事。
2. 防災訓練等の実施に関する事。
3. 防災会議及び災害対策本部との連絡調整に関する事。
4. 消防協会に関する事。
5. 松阪地区消防団協議会に関する事。
6. 課の庶務に関する事。

施設装備係

1. 消防庁舎及び施設の維持管理に関する事。
2. 消防車両の維持管理に関する事。
3. 消防装備の研究及び改善に関する事。
4. 消防水利の設置及び維持管理に関する事。
5. 震災対策に関する事。
6. 消防・防災訓練場の運営及び管理に関する事。

■防災訓練センター

1. 消防防災知識の普及啓発及び活動の指導、助言に関する事。
2. 消防団、自主防災組織等消防防災関係組織の育成指導に関する事。
3. 開発同意に係る消防水利の調査に関する事。
4. 災害弱者所帯の防火診断に関する事。
5. 応急手当の普及啓発に関する事。
6. 前各号に掲げるものの他、消防長が特に必要と認める業務
7. 防災訓練センターの庶務に関する事。

消防署事務分掌

■松阪中消防署

庶務係

1. 署の人事及び経理に関する事。
2. 各係との連絡調整に関する事。
3. 消防分署に関する事。
4. 署の庶務に関する事。

予防係

1. 防火対象物の訓練指導に関する事。
2. 災害現場における情報収集及び現場広報に関する事。
3. 防火責任者に関する事。
4. 火災予防条例等の届出に関する事。
5. 火災の調査に関する事。

特別救助隊第1小隊・特別救助隊第2小隊

1. 救助活動に関する事。
2. 救助の災害記録に関する事。
3. 救助技術の指導及び訓練に関する事。
4. 救助車両及び機械器具の運用管理に関する事。
5. 消防隊の支援に関する事。

救急第1小隊・救急第2小隊

1. 救急活動に関する事。
2. 救急の調査に関する事。
3. 救急の災害記録に関する事。
4. 救急救命の訓練指導に関する事。
5. 救急車両及び機械器具の運用管理に関する事。

警防第1小隊・警防第2小隊

1. 水火災その他災害の警戒及び防犯活動に関する事。
2. 消防水利の保全並びに地理調査に関する事。
3. 特殊建造物及び危険地域の防犯計画に関する事。
4. 警防及び予防査察に関する事。
5. 消防車両及び機械器具の運用管理に関する事。
6. 消防活動上支障のある行為及び物件の排除に関する事。
7. 火災の調査に関する事。
8. 火災及びその他災害の記録に関する事。
9. 署員の服務及び教養訓練に関する事。
10. 消防団員の教養訓練実施に関する事。
11. 防火対象物の訓練指導に関する事。
12. 自衛消防隊等の訓練指導に関する事。
13. その他消防活動上必要と認める事項

消防署事務分掌

■松阪南消防署

庶務係・予防係・救急第1小隊・救急第2小隊・警防第1小隊・警防第2小隊

1. 松阪中消防署の所管事務のうち、特別救助隊に属する事務を除く。

■松阪北消防署

庶務係・予防係・救急第1小隊・救急第2小隊・警防第1小隊・警防第2小隊

1. 松阪中消防署の所管事務のうち、特別救助隊に属する事務を除く。

■明和消防署

庶務係・予防係・救急第1小隊・救急第2小隊・警防第1小隊・警防第2小隊

1. 松阪中消防署の所管事務のうち、特別救助隊に属する事務を除く。

■各分署

予防係・救急第1小隊・救急第2小隊・警防第1小隊・警防第2小隊

1. 松阪中消防署の所管事務のうち、庶務係、救助隊に属する事務を除く。

職員配置状況

平成31年4月1日現在

		合計	消防吏員							事務職員		
			消防正監	消防監	消防司令長	消防司令	消防司令補	消防士長	消防副士長		消防士	
消防本部	消防長	1	1									
	次長	1		1								
	総務課	課長	1		1							
		課長補佐	1			1						
		総務係	1				1					
		企画係	1					1				
		財政係	3				1					2
		総務省消防庁派遣	1					1				
		三重県防災航空隊派遣	1					1				
		松阪市派遣	1					1				
		明和町派遣	1					1				
		救急救命士研修	1									1
	三重県消防学校初任科	11									11	
	小計	23		1	1	2	5			12	2	
	予防課	課長	1			1						
		課長補佐	1				1					
		違反是正担当	1				1					
		指導・査察係	5					1	3	1		
		危険物係	3					1	2			
	小計	11			1	2	2	5	1			
	警防課	課長	1		1							
		課長補佐	1				1					
		緊急消防援助隊訓練担当	1				1					
警防係		1					1					
小計	4		1		2	1						
救急課	課長	1			1							
	課長補佐	1				1						
	救急係	3					1	1	1			
	小計	5			1	1	1	1	1			
総合指令課	課長	1			1							
	課長補佐	2				2						
	第1～3指揮隊	9			3	3	3					
	指令システム整備担当	2				1	1					
	指令第1、2係	10					8	2				
小計	24			4	6	12	2					
消防防災課	課長	1			1							
	課長補佐	1				1						
	消防防災係	3					1	1	1			
	施設装備係	1					1					
小計	6			1	1	2	1	1				
消防署	松阪中消防署	署長	1		1							
		副署長兼特別救助隊長	1			1						
		中隊長	2				2					
		救急担当補佐	2				2					
		特別救助隊第1、2小隊	10					2	4	1	3	
		救急第1、2小隊	6					2	4			
		警防第1、2小隊	22					2	8		12	
		三雲分署	15				1	4	6		4	
		飯南分署	17				1	4	6		6	
		飯高分署	17				1	4	6		6	
	小計	93		1	1	7	18	34	1	31		
	松阪南消防署	署長	1			1						
		副署長職代兼中隊長	1				1					
		中隊長	1				1					
		救急担当補佐	2				2					
		救急第1、2小隊	8					2	4		2	
		警防第1、2小隊	24					2	8	1	13	
多気分署		17			1		4	6		6		
松阪勢和分署	17				1	4	6		6			
小計	71			2	5	12	24	1	27			
松阪北消防署	署長	1			1							
	副署長職代兼中隊長	1				1						
	中隊長	1				1						
	救急担当補佐	2				2						
	救急第1、2小隊	4					2	2				
	警防第1、2小隊	10					2	4		4		
小計	19			1	4	4	6		4			
明和消防署	署長	1			1							
	副署長職代兼救急担当補佐	1				1						
	中隊長	2				2						
	救急担当補佐	1				1						
	救急第1、2小隊	4					2	2				
	警防第1、2小隊	14					2	4		8		
小計	23			1	4	4	6		8			
合計	281	1	4	13	34	61	79	5	82	2		

消防吏員の勤続年数

平成31年4月1日現在

	計	消防正監	消防監	消防司令長	消防司令	消防司令補	消防士長	消防副士長	消防士
人 員	279 (6)	1	4	13	34	61 (1)	79	5	82 (5)
1 年 未 満	11 (1)								11 (1)
1年以上 5年未満	45 (3)								45 (3)
5年以上 10年未満	49 (1)						23		26 (1)
10年以上 15年未満	52 (1)				1	15 (1)	34	2	
15年以上 20年未満	38				7	20	11		
20 年 以 上	84	1	4	13	26	26	11	3	
平 均 年 数	15.3	40.0	38.3	36.0	26.7	19.5	13.7	28.8	3.6

()は女性消防吏員の内数

消防吏員の年齢

平成31年4月1日現在

	計	消防正監	消防監	消防司令長	消防司令	消防司令補	消防士長	消防副士長	消防士
人 員	279 (6)	1	4	13	34	61 (1)	79	5	82 (5)
20 才 未 満	4								4
20才以上 25才未満	32 (2)								32 (2)
25才以上 30才未満	41 (3)						8	1	32 (3)
30才以上 40才未満	108 (1)				5	32 (1)	56	1	14
40才以上 50才未満	59			2	20	25	12		
50 才 以 上	35	1	4	11	9	4	3	3	
平 均 年 齢	36.6	58.0	56.8	55.2	46.5	40.9	35.5	48.4	25.4

()は女性消防吏員の内数

松阪地区広域消防組合会計予算

令和元年度当初予算

歳 入			歳 出		
科 目	金 額	構成比	科 目	金 額	構成比
市 町 分 担 金	3,325,609千円	95.7%	議 会 費	678千円	0.0%
消 防 手 数 料	6,121千円	0.2%	一 般 管 理 費	473,546千円	13.6%
国 庫 支 出 金	—	—	松 阪 消 防 費	1,616,070千円	46.5%
県 支 出 金	—	—	出 張 所 費	501,574千円	14.4%
繰 越 金	3千円	0.0%	消 防 施 設 費	811,007千円	23.3%
諸 収 入	13,875千円	0.4%	公 債 費	73,733千円	2.4%
組 合 債	131,100千円	3.8%	予 備 費	100千円	0.0%
歳 入 合 計	3,476,708千円	100%	歳 出 合 計	3,476,708千円	100%

■市町分担金

議会費及び一般管理費は均等割10%、人口割90%で分担し、署独自の費用は、それぞれの市町において負担する。

区 分	平 成 27 年 度	平 成 28 年 度	平 成 29 年 度	平 成 30 年 度	令 和 元 年 度
管内住民 —世帯当たりの額	34,330円	30,384円	31,692円	33,546円	39,391円
管内住民 —人当たりの額	14,314円	12,818円	13,529円	14,504円	17,227円

平成30年 松阪地区広域消防組合の主な動き

1月 4日(木)	始業式	消防本部
1月 8日(月)	松阪市消防出初式	クラギ文化ホール、鈴の森公園
1月14日(日)	多気町消防団出初式	多気町民文化会館
	明和町消防団出初式	明和町中央公民館
2月 8日(木)	消防組合幹事会	松阪市議会委員会室
2月13日(火)	消防組合議会ブロック会議	松阪市議会委員会室
2月27日(火)	第1回消防組合議会定例会	松阪市議会議場
3月 1日(木)	春の全国火災予防運動	管内各地で広報・消防訓練等実施
~7日(水)		
3月 6日(火)	消防記念日式典	消防本部
3月30日(金)	退任式	消防本部
	昇任・人事異動辞令交付式	消防本部
4月 2日(月)	新規採用職員採用辞令交付式	消防本部
4月 6日(金)	救助技術特別訓練結団式	消防本部
4月10日(火)	三重県消防学校初任科入校式	三重県消防学校
5月 7日(月)	消防長によるハラスメント防止宣言	消防本部
6月 3日(日)	危険物安全週間	管内各地で消防訓練等実施
~9日(土)		
6月 7日(木)	松阪地区防火協会役員会・総会	消防本部
7月 6日(金)	平成30年度定期監査及び平成29年度決算審査	消防本部
7月 7日(土)	平成30年7月豪雨における緊急消防援助隊三重県大隊派遣	広島県安芸郡熊野町
~19日(木)	(※7/7~1次隊、7/15~2次隊)	
7月10日(火)	『災害時における消防水利の供給支援協定』調印式	消防本部
7月22日(日)	三重県消防操法大会(松阪市消防団出場)	三重県消防学校
8月 5日(日)	就職説明会の開催	消防本部
8月29日(水)	消防組合議会ブロック会議	松阪市議会委員会室
9月 2日(日)	多気町総合防災訓練	多気町民文化会館
9月 5日(水)	第2回消防組合議会臨時会	松阪市議会議場
9月 9日(日)	健康フェスティバル2018	クラギ文化ホール
		農業屋コミュニティ文化センター
9月16日(日)	職員採用試験(消防士) 第1次試験	消防本部
10月 8日(月)	昇任試験(消防士長) 第1次試験	消防本部
10月13日(土)	昇任試験(消防司令・消防司令補) 第1次試験	消防本部
10月14日(日)	松阪市消防団小型ポンプ操法大会	松阪市消防・防災訓練センター
10月21日(日)	松阪市防災訓練	松阪市立飯高等学校ほか
10月22日(月)	職員採用試験(消防士) 第2次試験	消防本部
~23日(火)		
11月 9日(金)	緊急消防援助隊近畿ブロック合同訓練	福井県坂井市
~10日(土)		
11月 9日(金)	秋の全国火災予防運動	管内各地で広報・消防訓練等実施
~15日(木)		
11月 4日(土)	緊急消防援助隊中部ブロック合同訓練	静岡県牧之原市、島田市ほか
~ 5日(日)		
11月24日(土)	昇任試験(消防司令補) 第2次試験	消防本部
12月 1日(土)	昇任試験(消防司令・消防士長) 第2次試験	消防本部
12月 4日(火)	三重県消防学校初任科卒業式	三重県消防学校
12月 8日(土)	新任配属辞令交付式	消防本部
12月20日(木)	消防組合議会ブロック会議	松阪市議会委員会室
12月27日(木)	第3回消防組合議会定例会	松阪市議会議場
12月28日(金)	終業式	消防本部

防火対象物種別件数

消防用設備等義務設置規模以上

平成31年4月1日現在

		松 阪 市	多 気 町	明 和 町	合 計	
(1)	イ	劇場・映画館・演芸場・観覧場	22	1	1	24
	ロ	公会堂・集会場	136	30	30	196
(2)	イ	キョウバレー・カフェ・ナイトクラブ	2			2
	ロ	遊技場・ダンスホール	23	1	2	26
	ハ	性風俗関連特殊営業を営む店舗				
	ニ	カラオケボックス等	9		1	10
(3)	イ	待合・料理店	16	3		19
	ロ	飲食店	169	12	10	191
(4)		百貨店・マーケット・物品販売店・展示場	357	18	40	415
(5)	イ	旅館・ホテル・宿泊所	41	4	4	49
	ロ	寄宿舎・下宿・共同住宅	1,590	33	70	1,693
(6)	イ	病院・診療所・助産所	170	6	16	192
	ロ	特定福祉施設	86	8	23	117
	ハ	特定福祉施設を除く福祉施設、保育所	137	15	22	174
	ニ	幼稚園又は特別支援学校	27	1	3	31
(7)		小・中・高・高専・大学・専修・各種学校	215	29	20	264
(8)		図書館・博物館・美術館	8	2	4	14
(9)	イ	公衆浴場のうち蒸気浴場・熱気浴場、その他これらに類するもの	4	1		5
	ロ	イに掲げる公衆浴場以外の公衆浴場	7			7
(10)		車両の停車場	7	3	8	18
(11)		神社・寺院・教会	189	25	16	230
(12)	イ	工場・作業場	1,393	216	188	1,797
	ロ	映画・テレビスタジオ	3			3
(13)	イ	自動車車庫・駐車場	41		2	43
	ロ	飛行機又は回転翼航空機の格納庫	1		2	3
(14)		倉庫	598	45	78	721
(15)		上記各項に該当しない事業所	656	80	135	871
(16)	イ	特定複合用途防火対象物	409	33	23	465
	ロ	上記イ以外の複合用途防火対象物	148	6	3	157
(17)		文化財保護法による指定建造物	6	2		8
(18)		アーケード	5			5
合 計		6,475	574	701	7,750	

市町別中高層建築物一覧表

平成31年4月1日現在

	計	4階	5階	6階	7階	8階	9階	10階	11階以上
松阪市	366	215	66	30	16	17	4	5	13
多気町	16	8	4	2			2		
明和町	5	5							
合計	387	228	70	32	16	17	6	5	13

平成30年度 防火ポスター最優秀作品



中学生の部



小学生低学年の部



小学生高学年の部

平成30年 消防用設備等設置検査実施件数

平成30年1月1日～12月31日

		合	消	屋	ス	水	泡	ハ	不	不	粉	粉	屋	動	自	火	非	非	避	救	誘	消	排	運	運	非
		計	火	内	ブ	噴	消	ッ	活	活	末	末	外	力	動	災	常	常	難	助	導	防	煙	結	送	常
			器	消	リ	霧	火	ケ	性	性	消	消	消	消	火	報	警	警	は	袋	灯	用	設	送	水	セ
				火	ク	設	設	ー	ガ	ガ	火	火	火	火	報	知	報	報	し	ご	水	水	水	水	管	ン
				火	ラ	備	備	シ	ス	ス	設	設	設	設	知	通	設	設	こ	袋	水	水	水	水	管	ト
				火	ー	備	備	型	化	化	備	備	備	備	報	報	備	備	袋	水	水	水	水	管	ト	
				火	ラ	備	備	消	炭	炭	備	備	備	備	知	報	備	備	袋	水	水	水	水	管	ト	
(1)	イ 劇場・映画館・観覧場																									
	□ 公会堂・集会場	5						1							3							1				
(2)	イ キャンパー・カー・ナイトクラブ	3	1														1					1				
	□ 遊技場・ゲームホール																									
	ハ 性風俗関連特殊営業																									
	ニ カラオケ・個室ビデオ等																									
(3)	イ 待合・料理店																									
	□ 飲食店	21	8												1	1	2					9				
(4)	百貨店・マーケット・物品販売店・展示場	39	11		1						2				8		1	3				13				
(5)	イ 旅館・ホテル・宿泊所	17													17											
	□ 寄宿舎・下宿・共同住宅	12	5												2		2		2			1				
(6)	イ 病院・診療所・助産所	14	4		1										1	2	2					4				
	□ 特定福祉施設	37	2	1	4										5	22						3				
	ハ 特定以外福祉施設等	48	11	1	1										16	2		1	1			14	1			
	ニ 幼稚園又は特別支援学校																									
(7)	小・中・高・高専・大学・専修・各種学校	22	1	3											14			2	2							
(8)	図書館・博物館・美術館	7	2														2		1			2				
(9)	イ 公衆浴場のうち蒸気浴場・熱気浴場その他これらに類するもの																									
	□ イに掲げる公衆浴場以外の公衆浴場																									
(10)	車両の停車場																									
(11)	神社・寺院・教会																									
(12)	イ 工場・作業場	69	17	7				2			3	2	1	25								11	1			
	□ 映画・テレビスタジオ																									
(13)	イ 自動車車庫・駐車場	1													1											
	□ 飛行機又は回転翼航空機の格納庫																									
(14)	倉庫	31	10									2	1	14								3	1			
(15)	上記各項に該当しない事業所	27	12	1											3		2	1	2			6				
(16)	イ 特定複合用途防火対象物	72	11		2			1							24	6	5		2			21				
	□ 上記イ以外の複合用途防火対象物																									
(17)	文化財保護法による指定建築物																									
合計		425	95	13	9			4			5	4	2	134	33	17	7	10			89	3				

平成30年 火災予防条例関係等諸届処理状況

平成30年1月1日～12月31日

届 出 種 類	件 数
防火対象物使用開始届	174
消防計画届	576
炉・ボイラー・乾燥設備設置届	50
発電・変電・蓄電器・ネオン管設備届	84
水素ガスを充填する気球設置届	
煙火打上げ届	45
催物開催届	1
露店等の開設届出書	160
火災とまぎらわしい煙・火炎を発生おそれのある行為届	163
水道断水届	
消火活動上支障のある道路工事届	634
劇場等で裸火の使用届	23
圧縮アセチレンガス等貯蔵・取り扱い届	88
少量危険物・指定可燃物貯蔵・取り扱い届	97
防火相談処理件数	4
り災証明書交付件数	40
防火責任者選解任届	125
消防訓練通知書	1,042
指定洞道等届	

平成30年 防火対象物査察実施状況

平成30年1月1日～12月31日

		合計	1月	2月	3月	4月	5月	6月	7月	8月	9月	10月	11月	12月
(1)	イ 劇場・映画館・観覧場	1	1											
	ロ 公会堂・集会場	53	5	3	3	7	8	2	1	7	11	5		1
(2)	イ キャンパー・カフェ・ナイトクラブ													
	ロ 遊技場・ダンスホール	11				2			2				4	3
	ハ 性風俗関連特殊営業を営む店舗													
	ニ カラオケボックス等	3									1		2	
(3)	イ 待合・料理店	11				1			1	1	2	3	2	1
	ロ 飲食店	124	4	3	3	31	17	3	6	1	5	15	22	14
(4)	百貨店・マーケット・物品販売店・展示場	186	5	3	6	11	31	7	21	7	10	11	26	48
(5)	イ 旅館・ホテル・宿泊所	50	7	8						8	3		20	4
	ロ 寄宿舎・下宿・共同住宅	5	1	3								1		
(6)	イ 病院・診療所・助産所	53		1	1	2	3		7	8	6	10	11	4
	ロ 特定福祉施設	73	1	1	1		4	11		4	7	2	37	5
	ハ 特定以外福祉施設等	95	3	2	6	2	5	4		2	20	16	27	8
	ニ 幼稚園又は特別支援学校													
(7)	小・中・高・高专・大学・専修・各種学校	12		3					1		8			
(8)	図書館・博物館・美術館	12	9	3										
(9)	イ 公衆浴場のうち蒸気浴場・熱気浴場、その他これらに類するもの	1									1			
	ロ イに掲げる公衆浴場以外の公衆浴場													
(10)	車両の停車場													
(11)	神社・寺院・教会	50	49	1										
(12)	イ 工場・作業場	487	31	25	23	1	103	17	179	9	24	29	14	32
	ロ 映画・テレビスタジオ													
(13)	イ 自動車車庫・駐車場	1					1							
	ロ 飛行機又は回転翼航空機の格納庫													
(14)	倉庫	335	1	18	1	2	62	1	234		6	4	5	1
(15)	上記各項に該当しない事業所	173	3		3	2	134	2	3	1	3	2	13	7
(16)	イ 特定複合用途防火対象物	296	13	22	18	9	59	23	40	17	30	38	19	8
	ロ 上記イ以外の複合用途防火対象物	18		2	2	2	1	1	2		1	3	4	
(17)	文化財保護法による指定建造物	6	3	3										
(18)	アーケード													
小 計		2,056	136	101	67	72	428	71	497	65	138	139	206	136
危険物施設等	製造所	-												
	貯蔵所	141		1	2	15	13	69	12		10	17	2	
	取扱所	13		2	1	4						5	1	
	その他（少量）	2	1		1									
	小 計	156	1	3	4	19	13	69	12		10	22	3	
その他（一般家庭）		-												
合 計		2,212	137	104	71	91	441	140	509	65	148	161	209	136

防火管理者選任等の届出状況

平成31年4月1日現在

		防火管理者 を必要とする 防火対象物数	防火管理者選任届 出防火対象物数	
(1)	イ	劇場・映画館・演芸場・観覧場	6	5
	ロ	公会堂・集会場	145	70
(2)	イ	キャバレー・カフェ・ナイトクラブ	5	
	ロ	遊技場・ダンスホール	18	18
	ハ	性風俗関連特殊営業を営む店舗		
	ニ	カラオケボックス等	8	8
(3)	イ	待合・料理店	13	12
	ロ	飲食店	153	52
(4)		百貨店・マーケット・物品販売店・展示場	255	156
(5)	イ	旅館・ホテル・宿泊所	33	29
	ロ	寄宿舍・下宿・共同住宅	200	88
(6)	イ	病院・診療所・助産所	46	42
	ロ	特定福祉施設	74	70
	ハ	特定福祉施設を除く福祉施設、保育所	105	84
	ニ	幼稚園・特別支援学校	24	23
(7)		小・中・高・高専・大学・専修・各種学校	70	62
(8)		図書館・博物館・美術館	7	7
(9)	イ	公衆浴場のうち蒸気浴場・熱気浴場、その他これらに類するもの	2	2
	ロ	イに掲げる公衆浴場以外の公衆浴場		
(10)		車両の停車場	2	2
(11)		神社・寺院・教会	43	17
(12)	イ	工場・作業場	103	95
	ロ	映画・テレビスタジオ		
(13)	イ	自動車車庫・駐車場		
	ロ	飛行機又は回転翼航空機の格納庫		
(14)		倉庫	3	2
(15)		上記各項に該当しない事業所	103	71
(16)	イ	特定複合用途防火対象物	218	141
	ロ	上記イ以外の複合用途防火対象物	7	4
(17)		文化財保護法による指定建造物	2	2
その他				
合 計		1,645	1,062	

平成30年 月別・用途別・市町別建築物等確認申請（計画通知含む）
 消防同意及び建築基準法に基づく許可申請受理件数

平成30年1月1日～12月31日

		合計	1月	2月	3月	4月	5月	6月	7月	8月	9月	10月	11月	12月	
消 防 法 施 行 令 別 表 第 一	(1)	イ													
		ロ	3				1				1			1	
	(2)	イ	1						1						
		ロ													
		ハ													
	(3)	イ													
		ロ	4					1	1				2		
	(4)		20	1		2	4	1	2	2	3		2	1	2
	(5)	イ	1									1			
		ロ	4		1		1					1		1	
	(6)	イ	2				2								
		ロ	3		1	1					1				
		ハ	8	2	1	1		1				2		1	
		ニ	1							1					
	(7)		4			1			1	1			1		
	(8)														
(9)	イ														
	ロ														
(10)															
(11)															
(12)	イ	19		3	5	1	2		2	2	1	1	1	1	
	ロ														
(13)	イ	11	1		2		1	1		4			2		
	ロ														
(14)		37	3	2	4	2	1	7	2	8	4	2	1	1	
(15)		35	7	2	3	3	3	2	1	5	1	1	5	2	
(16)	イ	14		1	2	2	1	2	1	1	2	1		1	
	ロ	2						1				1			
専用住宅		46	7	5	2	5	4	5	7	4	1	2	3	1	
その他		10	2	1			3		2	1			1		
建 築 別	新築	205	22	17	20	20	16	20	15	27	14	11	15	8	
	増築	15	1		3	1	2	1	3	1		2		1	
	その他	5							2	1	1		1		
市 町 別	松阪市	193	21	15	17	19	16	20	15	23	12	12	15	8	
	多気町	9		1	2		1	1		3	1				
	明和町	23	2	1	4	2	1	2	4	3	1	1	1	1	
確認申請合計		225	23	17	23	21	18	23	19	29	14	13	16	9	
計画通知合計		15	1	1	1	3	2		1	2		3	1		
許可申請合計		43	1	5	2	4	2	3	9	5	1	2	5	4	
合計		283	25	23	26	28	22	26	29	36	15	18	22	13	

平成30年 広報活動状況

平成30年1月1日～12月31日

\	講 話	映 画	消 火	避 難	通 報	消 火 栓	救 急 法	そ の 他	訓 練 回 数	参 加 者
一 般 住 民	136	18	79	93	24	26	131	139	227	16,009
事 業 所	140	13	331	317	321	21	110	27	447	15,681
保 幼 育 稚 園 園	102	47	107	136	106		28	59	177	14,210
防 火 ク ラ ブ 等										
消 防 団 等 (女 性 ・ 自 警 団)	1		4				14	82	102	2,439
自 主 防 災	5	1	7	4	1	3	6	3	11	679
学 校	31		31	41	30	1	99	25	1,820	13,466
合 計	415	79	559	591	482	51	388	335	2,784	62,484

危険物製造所等倍数別件数

平成31年4月1日現在

		5 倍 以下	10 倍 以下	50 倍 以下	100 倍 以下	150 倍 以下	200 倍 以下	1000 倍 以下	5000 倍 以下	合 計
製造所			1	2	2					5
貯 蔵 所	屋 内	55	28	15	3	3		2	1	107
	屋外タンク	24	16	62	16	2	3	5		128
	屋内タンク	32	7	11						50
	地下タンク	46	26	24	8			1		105
	簡易タンク	4								4
	移動タンク	74	3	19	43	4				143
	屋 外	6	8	1						15
取 扱 所	給 油	営 業		4	9	12	18	29		72
		船 舶			1					1
		自家用	4	5	38	1				48
	第一種販売	2		2						4
	第二種販売									
	一 般	51	34	32	11	2		1		131
合 計		298	128	211	93	23	21	38	1	813

危険物製造所等類別設置件数

平成31年4月1日現在

\		第一類	第二類	第三類	第四類	第五類	第六類	混在	合計
製造所					3			2	5
貯蔵所	屋内	2	2		99	2		2	107
	屋外タンク				128				128
	屋内タンク				50				50
	地下タンク				105				105
	簡易タンク				4				4
	移動タンク				143				143
	屋外				15				15
取扱所	給油	営業			72				72
		船舶			1				1
		自家用			48				48
	第一種販売				3			1	4
	第二種販売								
	一般				131				131
合計		2	2		802	2		5	813

危険物製造所等市町別設置件数

平成31年4月1日現在

		松阪市	多気町	明和町	合 計	
製 造 所		1	4		5	
貯 蔵 所	屋 内	82	15	10	107	
	屋外タンク	104	17	7	128	
	屋内タンク	10	40		50	
	地下タンク	85	11	9	105	
	簡易タンク	4			4	
	移動タンク	121	16	6	143	
	屋 外	11		4	15	
取 扱 所	給油	営 業	56	9	7	72
		船 舶	1			1
		自家用	39	3	6	48
	第一種販売	4			4	
	第二種販売					
	一 般	103	23	5	131	
合 計		621	138	54	813	

平成30年 危険物製造所等許可・検査・届出件数

平成30年1月1日～12月31日

		設 置	変 更	廃 止
製 造 所			2	
貯 蔵 所	屋 内	2	3	1
	屋外タンク	1		10
	屋内タンク			
	地下タンク	2		5
	簡易タンク			1
	移動タンク	2	5	2
	屋 外	2		1
取 扱 所	給 油		14	2
	販 売			
	一 般		13	7
合 計		9	37	29

仮使用承認	製造所	貯蔵所	取扱所
	1	2	21

変 更 届	製造所	貯蔵所	取扱所
	6	75	76

仮貯蔵・仮取扱承認	仮貯蔵	仮取扱
	2	3

保安監督者	選 任	解 任
	20	18

タンク検査	水 圧	水 張
		4

譲渡・引渡	貯蔵所	取扱所
	5	

消防車両等配置状況（その1）

平成31年4月1日現在

\	合 計	消 防 本 部	松 阪 中 消 防 署	三 雲 分 署	飯 南 分 署	飯 高 分 署	松 阪 南 消 防 署	多 気 分 署	松 阪 勢 和 分 署	松 阪 北 消 防 署	明 和 消 防 署
消 防 ポ ン プ 自 動 車	10		2	1	1	1	1	1	1	1	1
水 槽 付 消 防 ポ ン プ 自 動 車	4		1				1			1	1
化 学 消 防 ポ ン プ 自 動 車	1						1				
は し ご 付 消 防 ポ ン プ 自 動 車	1		1								
救 助 工 作 車	3		2				1				
指 揮 車	1		1								
水 難 救 助 資 機 材 搬 送 車	1		1								
水 槽 車	1		1								
支 援 車	1	1									
高 規 格 救 急 自 動 車	14		3	1	1	1	3	1	1	1	2
燃 料 補 給 車	1	1									
資 機 材 搬 送 車	4	1	1				1			1	
消 防 隊 員 輸 送 車	2		2								
司 令 車	1	1									
査 察 広 報 車	2	2									
連 絡 車	13	5		1	1	1	1	1	1	1	1
赤 白 (災 害 活 動 用)	4		2				2				
合 計	64	11	17	3	3	3	11	3	3	5	5
小 型 動 力 ポ ン プ	12		3	1	1	1	1	1	1	2	1

消防車両等配置状況（その2）

平成31年4月1日現在

区分	種別	車名	年式	登録番号
消防本部	支援車	イスズ	H.22	三重800は1545
	燃料補給車（消防庁無償貸与）	ミツピシン	H.24	三重800す8383
	査察広報車	ニッサン	H.16	三重830ろ119
	査察広報車	ホンダ	H.26	三重800す9469
	軽資機材搬送車	ミツピシン	H.11	三重80あ2203
	司令車	ニッサン	H.13	三重300つ8163
	防災広報車	マツダ	H.14	三重530に119
	軽連絡車（リース）	スズキ	H.27	三重480て628
	軽連絡車（リース）	ダイハツ	H.22	三重480さ5522
	軽連絡車（リース）	ダイハツ	H.28	三重480と2168
	連絡車（リース）	ホンダ	H.28	三重502む5946
松阪中消防署	消防ポンプ自動車	イスズ	H.15	三重830ふ119
	消防ポンプ自動車	イスズ	H.9	三重88ま969
	水槽付消防ポンプ自動車	ヒビノ	H.28	三重800は2039
	はしご付消防ポンプ自動車	ヒビノ	H.13	三重800は304
	救助工作車	ヒビノ	H.31	三重800は2296
	指揮車	トヨタ	H.30	三重800せ2947
	水難救助資機材搬送車	ミツピシン	H.18	三重831は119
	水槽車	ミツピシン	H.15	三重830ま119
	高規格救急自動車	ニッサン	H.30	三重800せ2401
	高規格救急自動車	トヨタ	H.22	三重800す6600
	高規格救急自動車	トヨタ	H.15	三重830さ1199
	資機材搬送車	ミツピシン	H.10	三重88ま4101
	消防隊員輸送車（デリカ）	ミツピシン	H.30	三重800せ2450
	消防隊員輸送車（マイクロバス）	ニッサン	H.8	三重22す2001
	赤バイ	ホンダ	H.15	0三重あ7
	赤バイ	ホンダ	H.16	0三重あ4
	小型動力ポンプ	シバウラ	H.5	
	小型動力ポンプ	ラビット	H.15	
小型動力ポンプ	ラビット	H.15		
三雲分署	消防ポンプ自動車	イスズ	H.14	三重830に119
	高規格救急自動車	トヨタ	H.29	三重800せ1689
	連絡車	トヨタ	H.15	三重830め119
	小型動力ポンプ	ラビット	H.15	
飯南分署	消防ポンプ自動車	ミツピシン	H.15	三重830ひ119
	高規格救急自動車	ニッサン	H.28	三重800せ931
	連絡車	ホンダ	H.13	三重800さ5598
	小型動力ポンプ	シバウラ	H.15	
飯高分署	消防ポンプ自動車	ヒビノ	H.25	三重800す8703
	高規格救急自動車	ニッサン	H.28	三重800せ1454
	連絡車	ニッサン	H.29	三重800せ1530
	小型動力ポンプ	シバウラ	H.25	
松阪南消防署	消防ポンプ自動車	ミツピシン	H.16	三重830り119
	水槽付消防ポンプ自動車	ヒビノ	H.22	三重830ほ11
	化学消防ポンプ自動車	ヒビノ	H.19	三重831め119
	救助工作車	ヒビノ	H.17	三重831た119
	高規格救急自動車	トヨタ	H.24	三重800す8038
	高規格救急自動車	トヨタ	H.19	三重831ゆ119
	高規格救急自動車	ニッサン	H.16	三重830る119
	資機材搬送車	ミツピシン	H.13	三重800さ5468
	連絡車	ニッサン	H.20	三重800す5191
	赤バイ	ホンダ	H.15	0三重あ6
	赤バイ	ホンダ	H.16	0三重あ5
小型動力ポンプ	シバウラ	H.16		
多気分署	消防ポンプ自動車	ミツピシン	H.15	三重830み119
	高規格救急自動車	トヨタ	H.24	三重800す7934
	連絡車	トヨタ	H.15	三重830む119
	小型動力ポンプ	シバウラ	H.15	
松阪勢和分署	消防ポンプ自動車	ミツピシン	H.14	三重800さ6130
	高規格救急自動車	トヨタ	H.29	三重800せ2270
	連絡車	トヨタ	H.12	三重800さ2847
	小型動力ポンプ	シバウラ	H.5	
松阪北消防署	消防ポンプ自動車	イスズ	H.21	三重831る119
	水槽付消防ポンプ自動車	ヒビノ	H.17	三重831ち119
	高規格救急自動車	トヨタ	H.26	三重800す9481
	資機材搬送車	ダイハツ	H.12	三重80あ2492
	連絡車	ニッサン	H.23	三重880す7770
	小型動力ポンプ	ラビット	S.60	
小型動力ポンプ	ラビット	H.3		
明和消防署	消防ポンプ自動車	ヒビノ	H.31	三重800せ3139
	水槽付消防ポンプ自動車	ヒビノ	H.24	三重800は1712
	高規格救急自動車	トヨタ	H.23	三重800す7223
	高規格救急自動車	トヨタ	H.18	三重831ひ119
	連絡車	ミツピシン	H.14	三重830の119
	小型動力ポンプ	シバウラ	H.7	

消防用資機材配置状況（その1）

平成31年4月1日現在

配置状況		合	松	三	飯	飯	松	多	松	松	明
		計	阪	雲	南	高	阪	気	阪	阪	和
			中	分	分	分	南	分	勢	北	消
			防	署	署	署	防	署	和	防	防
			署				署		分	署	署
消火用資機材	ホース（65mm）	700	117	59	55	57	125	50	60	77	100
	ホース（50mm）	375	50	25	15	21	99	30	20	60	55
	ホースカー（手引式）	7	1	1	1			1	1	2	
	ホースカー（動力式）	4	1			1	1				1
	放水銃	5	1				1	1	1	1	
	無反動ノズル	26	5	4	3		1	2	2	3	6
	圧縮空気消火システム（インパルス）	2	1				1				
	発泡器（高発泡ノズル）	2				1					1
	発泡器（中発泡ノズル）	1					1				
	発泡器（低発泡ノズル）	10	1		1		4	1	1	2	
救助用資機材	救命索発射銃（空気式）	2	1				1				
	マット式空気ジャッキ	3	2				1				
	油圧式救助器具（スプレッター）	11	2	1	1	1	1	1	1		3
	油圧式救助器具（切断機）	15	2	2	2	2	1	2	2		2
	油圧式救助器具（ジャッキ）	5	3				1				1
	空気式救助器具	3	3								
	エンジンカッター	18	3	2	2	2	2	2	1	2	2
	ガス溶断機	1	1								
	チェーンソー	20	4	2	2	3	2	1	3	2	1
	削岩機	5	1			1	1		1	1	
	ハンマードリル	7	1	1	1		1	1		1	1
	可搬式ウインチ	11	2	1	1	1	2	1	1	1	1
	高度救助資機材	画像探索機Ⅰ型	1	1							
画像探索機Ⅱ型		1	1								
熱画像直視装置		10	3		1	1	1	1	1	1	1
地中音響探知機		2	1				1				
夜間用暗視装置		2	1				1				
地震警報器		1	1								
測定用資機材		可燃性ガス測定器	17	9	1	1	1	1	1	1	1
	有毒ガス測定器	1	1								
	酸素濃度測定器	1	1								
	放射線測定器	4	4								
	放射線線量計	29	29								
防護用資機材	耐刃防護衣	62	22	4	3	6	9	3	6	3	6
	耐熱服	4					4				
	化学防護服	39	39								
	放射線防護服	2	2								
	耐電防護服	13	8				5				
	耐電用手袋	34	12	2	3	2	5	2	2	4	2
	防毒マスク	36	13	3	3	3	6	3	3	2	
	呼吸器（空気式）	109	28	7	5	5	28	7	4	12	13
	呼吸器（酸素式）	7	4				3				
呼吸器（簡易式）											

消防用資機材配置状況（その2）

平成31年4月1日現在

		合	松	三	飯	飯	松	多	松	松	明	
		計	阪	雲	南	高	阪	気	阪	阪	和	
			中	分	分	分	南	分	勢	北	消	
			防	署	署	署	防	署	和	防	防	
			署				署		分	署	署	
救助用資機材	水難用資機材	潜水器具	20	20								
		救命ボート（ゴム製）	9	1		1	1	2	1	1	1	1
		救命ボート（高圧縮PP製）	2	1	1							
		救命胴衣	147	13	12	18	12	32	11	14	15	20
		水害用ドライスーツ	25	10	5			2			3	5
		水中投光器	12	12								
	その他	発動発電機	30	12	1	2	1	4	3	2	3	2
		バスケットストレッチャー	9	1	1	1	1	1	1	1	1	1
		鉄線カッター	33	9	4	2	2	5	1	2	4	4
		万能斧	49	12	1	5	7	16	2	1	4	1
救急用資機材	高度救命処置用資機材	気道確保用資器材一式	14	4	1	1	1	2	1	1	1	2
		半自動式除細動器	18	4	1	2	1	3	2	2	1	2
		自動式心臓マッサージ器	2				1			1		
		ショックパンツ	10	2	1	3		2			2	
		輸液用資器材一式	14	4	1	1	1	2	1	1	1	2
		血中酸素飽和度測定器	30	8	2	2	2	5	3	2	2	4
		心電計	6	1	1	1			1	1	1	
		患者監視装置（ベッドサイドモニター）	13	3	1	1	1	3		1	1	2
		ビデオ喉頭鏡	7	1	1	1	1	1	1	1		
		血糖測定器	15	3	1	1	2	3	1	1	1	2
	消毒用資機材	室内紫外線殺菌装置	4	1			1			1	1	
		オートクレープ滅菌器（高圧蒸気）	1			1						
		紫外線滅菌ロッカー	9	1	1	1	1	1		1	2	1
資災機害材用	衛星電話機	7	3		1	2				1		
	災害用簡易トイレ	10	2	1	1	1	1	1	1	1	1	
	非常用暖房器具	3	3									
	検索棒	14	8	1						5		
	災害用浄水器	1					1					

市町別消防水利

平成31年4月1日現在

	消防水利	公設消火栓	公設防火水槽			その他の水利
			(内耐震性)	(内耐震性) 飲料水兼用		
松阪市	5,259	4,650	600	150	3	9
多気町	1,000	850	149	1		1
明和町	1,213	765	104	18		344
合 計	7,472	6,265	853	169	3	354

平成30年 119番受信状況

平成30年1月1日～12月31日

	火災	救急	救助	警戒	調査	その他	その他		合計
							(案内)	(悪戯・間違い)	
1月	2	696	3	3	1	193	(84)	(65)	898
	2	541	6	5	1	166			721
2月	3	526	1	2		172	(51)	(42)	704
	6	391	8	6		129			540
3月	4	516	2	2	3	293	(61)	(110)	820
	11	432	8	3	1	149			604
4月	5	447	1	1	1	184	(86)	(71)	639
	4	430	4	7	2	171			618
5月	1	497	1	2	1	184	(86)	(34)	686
	3	505	8	5	1	157			679
6月		484	2	2	1	203	(55)	(43)	692
	2	455	4	9		193			663
7月	3	640	1	9	1	292	(78)	(189)	946
	4	641	7	21	1	216			890
8月	2	646	1	4	1	300	(96)	(142)	954
	5	601	7	10	1	197			821
9月	2	554	1	15		268	(52)	(39)	840
	1	500	7	17	1	223			749
10月		522	1	3		249	(57)	(25)	775
	6	499	8	6	1	210			730
11月		505	1	4		272	(54)	(31)	782
	2	501	5	6	6	210			730
12月	2	592	3	5		220	(78)	(35)	822
	4	477	8	10	1	195			695
固定電話合計	24	6,625	18	52	9	2,830			9,558
携帯電話合計	50	5,973	80	105	16	2,216			8,440
合計	74	12,598	98	157	25	5,046	(838)	(826)	17,998

※1 上段：固定電話 下段：携帯電話

※2 その他は案内・同報・悪戯・間違い・通報訓練等で（ ）はその内の主なものです。

※3 一般加入電話、駆け付け、自己覚知等による通報は、**2,924件**です。



消防用通信施設

平成31年4月1日現在

合 計		無 線				119専用電話		移動体 119					
		移 動 局	携 帯 局	卓上型固定移動局	可搬型移動局	署 活 系	固定電話						
193		54	52	10	2	75	5社	3社					
消防本部・松阪中消防署	57	救急松阪中	1	松阪中	101	松阪	301	松阪	302	まつさかなか	401	INS 8 回線	INS 3 回線
		〃	2	〃	102	〃	304	〃	303	〃	402		
		〃	3	〃	103					〃	403		
		松 阪 中	1	〃	104					〃	404		
		〃	2	〃	105					〃	405		
		〃	11	〃	106					〃	406		
		〃	12	〃	107					〃	407		
		〃	31	〃	108					〃	408		
		〃	45	〃	109					〃	409		
		〃	51	〃	110					〃	410		
		〃	71	〃	111					〃	411		
		松 阪	61	〃	112					〃	412		
		〃	62	〃	113					〃	413		
		〃	71	〃	114					〃	414		
		〃	72	〃	115					〃	415		
		松阪支援	1							〃	416		
三 雲	11							〃	417				
松阪南	2							〃	418				
〃	31												
松阪北	41												
三雲分署	13	救急三雲	1	三 雲	101	三雲	301			みくも	401	基地局	
		三 雲	1	〃	102					〃	402		
		〃	61	〃	103					〃	403		
										〃	404		
										〃	405		
飯南分署	13	救急飯南	1	飯 南	101	飯南	301			いいなん	401	多気 中継局	
		飯 南	1	〃	102					〃	402		
		〃	61	〃	103					〃	403		
										〃	404		
										〃	405		
飯高分署	14	救急飯高	1	飯 高	101	飯高	301			いいたか	401	天花寺中継局	
		飯 高	1	〃	102					〃	402		
		〃	61	〃	103					〃	403		
				〃	104					〃	404		
										〃	405		
松阪南消防署	33	救急松阪南	1	松阪南	101	松阪南	301			まつさかみなみ	401	高鉢山中継局	
		〃	2	〃	102					〃	402		
		〃	3	〃	103					〃	403		
		松 阪 南	1	〃	104					〃	404		
		〃	11	〃	105					〃	405		
		〃	21	〃	106					〃	406		
		〃	41	〃	107					〃	407		
		〃	61	〃	108					〃	408		
		〃	71	〃	109					〃	409		
				〃	110					〃	410		
				〃	111					〃	411		
										〃	412		
多気分署	13	救急多気	1	多 気	101	多気	301			たき	401		
		多 気	1	〃	102					〃	402		
		〃	61	〃	103					〃	403		
										〃	404		
										〃	405		
松阪勢和分署	13	救急勢和	1	勢 和	101	勢和	301			せいわ	401		
		勢 和	1	〃	102					〃	402		
		〃	61	〃	103					〃	403		
										〃	404		
										〃	405		
松阪北消防署	18	救急松阪北	1	松阪北	101	松阪北	301			まつさかきた	401		
		松 阪 北	11	〃	102					〃	402		
		〃	21	〃	103					〃	403		
		〃	61	〃	104					〃	404		
		〃	71	〃	105					〃	405		
明和消防署	19	救急明和	1	明 和	101	明和	301			めいわ	401		
		〃	2	〃	102					〃	402		
		明 和	1	〃	103					〃	403		
		〃	11	〃	104					〃	404		
		〃	61	〃	105					〃	405		
								〃	406				
								〃	407				
								〃	408				

平成30年 気象通報受信状況（その1）

平成30年1月1日～12月31日

		計	1月	2月	3月	4月	5月	6月	7月	8月	9月	10月	11月	12月	
特別警報	暴風	風													
	暴風	雪													
	大雨	雨													
	大雪	雪													
	高潮	潮													
	波浪	浪													
警報	暴風	風	3						1		2				
	暴風	雪													
	大雨	雨	9						4	1	4				
	大雪	雪													
	高潮	潮	1								1				
	波浪	浪	5			1			1	1	2				
	洪水	水	6						2	1	3				
注意報	風雪	雪	1	1											
	強風	風	48	9	5	4	5	1	2	3	1	3	3	4	8
	大雨	雨	36			2	1	2	3	9	6	10	2	1	
	大雪	雪	2	1	1										
	高潮	潮	4							1	1	2			
	波浪	浪	20		1	3	3	1	2	3	3	3	1		
	洪水	水	11							2	4	4	1		
	着雪	雪	1	1											
	乾燥	燥	52	8	6	5	8	4		1	1	1	4	8	6
	濃霧	霧	22	1		3	2	4	1	1		1	3	2	4
	霜		21			16	4	1							
	なだれ	れ													
	融雪	雪													
	低温	温	17	7	10										
着氷	氷														
雷		67	2	1	2	6	6	9	15	10	6	6	3	1	
指定河川洪水予報	雲出川	はん濫発生情報													
		はん濫危険情報													
		はん濫警戒情報													
		はん濫注意情報	2									2			
	櫛田川	はん濫発生情報													
		はん濫危険情報													
		はん濫警戒情報	1								1				
	はん濫注意情報	3								1	2				
大津波警報															
津波警報															
津波注意報															
地震情報	14				1	2	3				1	5	2		

平成30年 気象通報受信状況（その2）

平成30年1月1日～12月31日

情報		計	1月	2月	3月	4月	5月	6月	7月	8月	9月	10月	11月	12月
情報	雪に関する三重県気象情報	5	3											2
	大雪に関する三重県気象情報	25	14	7										4
	強風と高波に関する三重県気象情報	1		1										
	高波と強風及び雷に関する三重県気象情報	3		2	1									
	雷と突風に関する三重県気象情報	28			1	2	7	7		1		5	3	2
	強風と雷及び突風に関する三重県気象情報	3			3									
	高波と雷及び突風に関する三重県気象情報	2			2									
	大雨と高波及び雷に関する三重県気象情報	2			2									
	高波と強風に関する三重県気象情報	3			3									
	大雨と高波及び強風に関する三重県気象情報	2			2									
	大雨に関する三重県気象情報	13					2	7	2					2
	大雨と雷及び突風に関する三重県気象情報	49						3	18	10	16	1	1	
	雷と突風及び降ひょうに関する三重県気象情報	8							3	1	4			
	台風12号に関する三重県気象情報	10							10					
	台風20号に関する三重県気象情報	11								11				
	高波と大雨及び雷に関する三重県気象情報	3								3				
	台風21号に関する三重県気象情報	10									10			
	台風24号に関する三重県気象情報	12									10	2		
	大雨に関する三重県気象情報	8									8			
	長期間の低温に関する三重県気象情報	1	1											
長期間の高温に関する三重県気象情報	3					1		1	1					
日照不足と長雨に関する三重県気象情報	1									1				
記録的短時間大雨情報														
三重県竜巻注意情報	33			1			3	3	8	15		2	1	
三重県高温注意情報	40						1	17	22					

- 注1) 気象通報受信状況は、津地方気象台よりの情報提供による。
- 注2) 同一種類の警報・注意報を継続する場合に発表した警報・注意報は回数に含めない。
- 注3) 竜巻注意情報は、三重県北中部に発表された一連の情報を1回と数えた回数を示す。
- 注4) 気象に関する情報は、三重県を対象に発表した回数を示す。
- 注5) 大津波警報、津波警報、津波注意報、津波情報は伊勢・三河湾を対象に発表された回数を示す。
- 注6) 地震情報は、松阪市、多気町及び明和町をまとめた震度1以上の地震の回数を示す。

平成30年 気象概況

	最多風向	平均風速 (m/s)	気 温 (°C)			平均湿度 (%)	月 間 降 水 量 (mm)
			最 高	最 低	平 均		
1 月	西北西	4.5	13.5	-2.2	4.3	57.0	46.0
2 月	西北西	3.8	13.9	-2.3	4.7	51.4	14.0
3 月	西北西	3.9	24.2	0.3	10.4	58.1	154.5
4 月	西北西	3.3	27.5	3.2	16.1	57.9	94.0
5 月	西北西	3.0	30.6	8.8	19.3	61.9	156.5
6 月	西北西	3.0	34.3	14.7	22.8	68.5	188.5
7 月	南南東	3.2	37.1	23.0	28.6	66.2	240.0
8 月	西北西	3.2	37.1	19.1	28.8	62.6	160.5
9 月	西北西	2.7	31.2	17.1	23.4	74.6	414.5
10 月	西北西	2.7	27.8	8.9	18.4	64.9	27.5
11 月	西北西	3.0	22.2	3.8	13.5	63.1	49.0
12 月	西北西	3.7	18.0	-0.6	8.2	63.0	47.5
年間降水量合計							1,592.5

過去の気象概況

	最多風向	平均風速 (m/s)	気 温 (°C)			平均湿度 (%)	年 間 降 水 量 (mm)
			最 高	最 低	平 均		
平成 23年	西北西	3.4	35.6	-2.5	15.8	65.9	1,481.5
平成 24年	西北西	3.5	36.1	-3.6	15.5	67.3	1,400.5
平成 25年	西北西	3.5	38.0	-2.5	16.1	62.8	1,211.5
平成 26年	西北西	3.4	35.9	-2.3	15.7	64.1	1,449.5
平成 27年	西北西	3.3	36.8	-0.9	16.3	66.5	1,631.5
平成 28年	西北西	3.2	35.6	-3.0	16.6	64.8	1,209.0
平成 29年	西北西	3.4	36.1	-1.5	15.8	62.2	1,516.5

平成30年 月別・市町別 火災件数及び損害額

(損害額単位：千円)

月		合 計	松 阪 市	多 気 町	明 和 町
1 月	件 数	6	5	1	
	損 害 額	20,303	20,303		
2 月	件 数	12	7	2	3
	損 害 額	1,050	514		536
3 月	件 数	18	12	4	2
	損 害 額	2,786	1,312	1,474	
4 月	件 数	12	7	3	2
	損 害 額	164,152	69,798	94,343	11
5 月	件 数	3	3		
	損 害 額	164	164		
6 月	件 数	3	1		2
	損 害 額	2,804	0		2,804
7 月	件 数	10	9	1	
	損 害 額	4,387	4,387		
8 月	件 数	9	3	5	1
	損 害 額	485	195	290	
9 月	件 数	4	3	1	
	損 害 額	350	315	35	
10 月	件 数	6	6		
	損 害 額	1,134	1,134		
11 月	件 数	4	3		1
	損 害 額	1,581	1,581		
12 月	件 数	9	6	2	1
	損 害 額	12,561	8,859	3,668	34
死者数		1	1		
合 計	件 数	96	65	19	12
	損 害 額	211,757	108,562	99,810	3,385

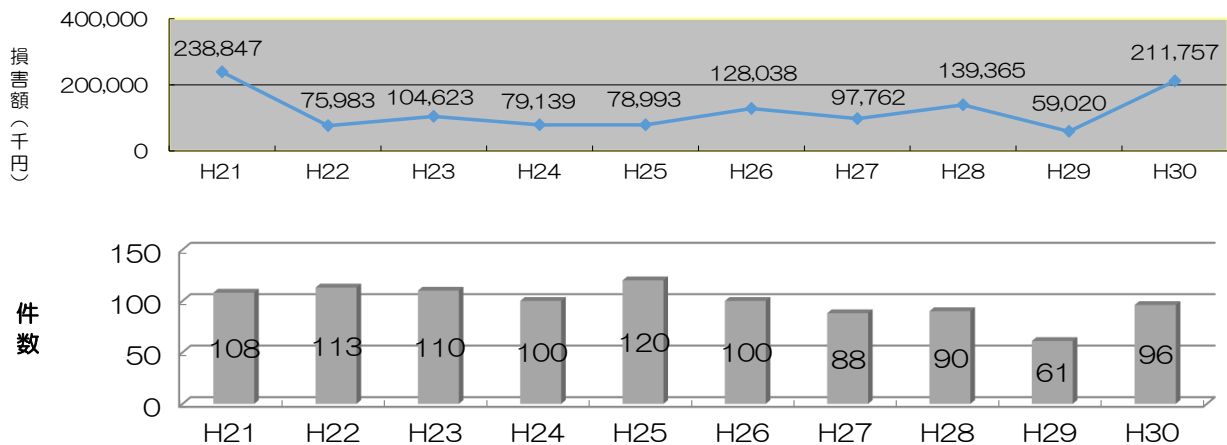
平成30年 種別別・市町別火災件数及び損害額

		合 計	松 阪 市	多 気 町	明 和 町	
建 物	件 数	48件	31件	12件	5件	
	損害額	201,973千円	99,038千円	99,564千円	3,371千円	
	焼損床面積	2,407m ²	1,404m ²	994m ²	9m ²	
	焼 損 棟 数	全 焼	18棟	12棟	6棟	
		半 焼	4棟	3棟	1棟	
		部分焼	10棟	7棟		3棟
		ぼ や	29棟	19棟	7棟	3棟
林 野	件 数	4件	3件	1件		
	損害額	353千円	261千円	92千円		
	焼損面積	69a	56a	13a		
車 両	件 数	6件	5件	1件		
	損害額	8,987千円	8,979千円	8千円		
そ の 他	件 数	38件	26件	5件	7件	
	損害額	444千円	284千円	146千円	14千円	
船 舶	件 数					
	損害額					
合 計	件 数	96件	65件	19件	12件	
	損害額	211,757千円	108,562千円	99,810千円	3,385千円	

平成30年 月別・覚知別火災件数

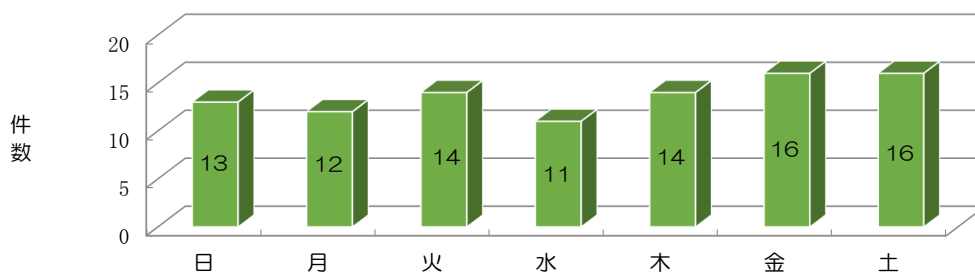
	合 計	専用電話	加入電話	駆け付け	事後聞知	その他
1月	6	3			3	
2月	12	8		1	3	
3月	18	13	1		4	
4月	12	7			3	2
5月	3	2			1	
6月	3	1	1		1	
7月	10	7		1	2	
8月	9	6			3	
9月	4	2			2	
10月	6	6				
11月	4	2	2			
12月	9	6	1		1	1
合 計	96	63	5	2	23	3

★過去10年間の火災損害額・件数の推移



平成30年 月別・曜日別火災件数

	合計	日	月	火	水	木	金	土	不明
1月	6	2	1		2			1	
2月	12	1		2	3	1	1	4	
3月	18	2	1	4		4	3	4	
4月	12	5	1	2			3	1	
5月	3				1		2		
6月	3					2		1	
7月	10	1	3	1		1	2	2	
8月	9	1	2	1	1	1	1	2	
9月	4			3		1			
10月	6		2	1	3				
11月	4		1		1		2		
12月	9	1	1			4	2	1	
合計	96	13	12	14	11	14	16	16	0

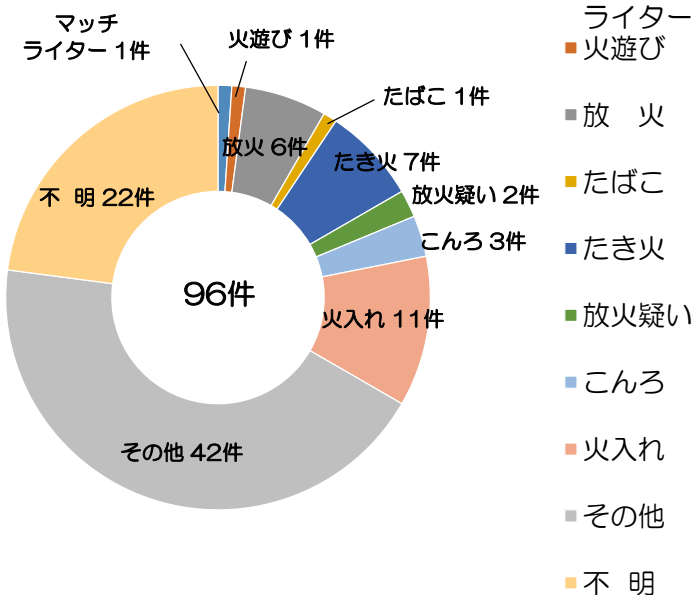


平成30年 出火原因別件数及び前年との比較

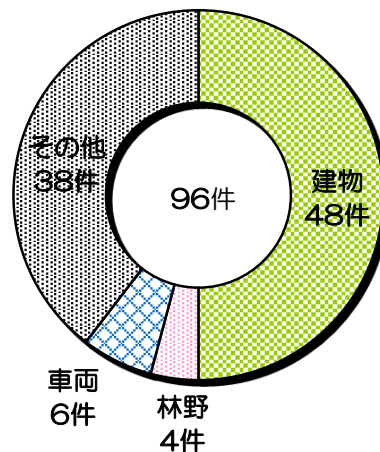
平成30年	
原因	件数
マッチ・ライター	1
火遊び	1
放火	6
たばこ	1
たき火	7
放火疑い	2
こんろ	3
火入れ	11
その他	42
不明	22
合計	96

		平成30年	平成29年	前年との比較（△は減）	
				増減(件)	増減率(%)
火災 件数	建物	48	28	20	71.4
	林野	4		4	400.0
	車両	6	9	△3	△33.3
	船舶				
	その他	38	24	14	58.3
	合計	96	61	35	57.4
損害額（千円）		211,757	59,020	152,737	258.8
焼損面積	建物（㎡）	2,407	1,983	424	21.4
	林野（a）	69	2	67	3350.0
死傷者	死者（人）	1	2	△1	△50.0
	負傷者（人）	19	3	16	533.3

★出火原因別件数



★火災種別件数

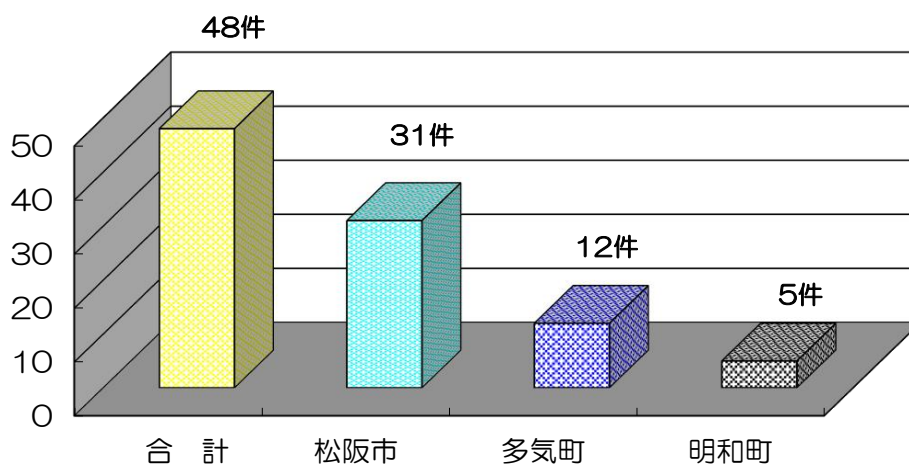


平成30年 火災状況

(損害額単位：千円)

	件数	損害額	1件当り 損害額	1日当り 損害額	建物火災 件数	建物 損害額	建物火災 1件当り 損害額
松阪市	65	108,562	1,670	297	31	99,038	3,195
多気町	19	99,810	5,253	273	12	99,564	8,297
明和町	12	3,385	282	9	5	3,371	674
合計	96	211,757	2,206	580	48	201,973	4,208

市町別建物火災件数



平成30年 事故種別別救急状況

		合計	火	自然	水	交	労	運	一	加	自	急	そ	うそ
			災	災	難	通	働	動	般	害	損	病	の	ちの
			災	害	難	通	害	技	傷	害	為		他	院の
合計	出動件数	15,220	51	9	7	1,100	157	111	2,134	44	73	10,399	1,135	1,108
	搬送件数	14,581	14	8	3	1,016	155	111	2,063	36	60	10,011	1,104	1,100
	搬送人員	14,740	14	8	3	1,153	155	115	2,071	37	60	10,019	1,105	1,101
松 阪 中 消 防 署	出動件数	4,262	29	4	2	340	27	22	579	12	26	2,865	356	348
	搬送件数	4,064	4	3	2	315	26	22	558	10	23	2,755	346	345
	搬送人員	4,102	4	3	2	350	26	22	558	10	23	2,757	347	346
三 雲 分 署	出動件数	1,028	1	1	1	95	12	13	157	4	4	679	61	60
	搬送件数	984		1		88	12	13	152	3	3	651	61	60
	搬送人員	1,004		1		104	12	13	155	3	3	652	61	60
阪 南 分 署	出動件数	490	1		1	16	12	1	85	1	1	343	29	29
	搬送件数	475	1			16	12	1	84	1	1	330	29	29
	搬送人員	479	1			18	12	1	85	1	1	331	29	29
阪 高 分 署	出動件数	168				8	1		25		1	120	13	13
	搬送件数	154				7	1		23		1	109	13	13
	搬送人員	155				8	1		23		1	109	13	13
松 阪 南 消 防 署	出動件数	4,978	14	4	1	348	45	55	645	21	26	3,434	385	372
	搬送件数	4,765	4	4		325	44	55	630	16	20	3,299	368	367
	搬送人員	4,820	4	4		372	44	58	633	17	20	3,300	368	367
多 気 分 署	出動件数	969	3			61	14	9	168		1	689	24	24
	搬送件数	933	2			55	14	9	160			669	24	24
	搬送人員	949	2			69	14	10	160			670	24	24
松 阪 勢 和 分 署	出動件数	542	1		1	32	12	2	100	1	2	376	15	13
	搬送件数	519	1			29	12	2	98	1	2	361	13	13
	搬送人員	523	1			33	12	2	98	1	2	361	13	13
松 阪 北 消 防 署	出動件数	1,188			1	79	10	4	169	3	4	795	123	122
	搬送件数	1,151			1	71	10	4	161	3	3	775	123	122
	搬送人員	1,158			1	77	10	4	162	3	3	775	123	122
明 和 消 防 署	出動件数	1,595	2			121	24	5	206	2	8	1,098	129	127
	搬送件数	1,536	2			110	24	5	197	2	7	1,062	127	127
	搬送人員	1,550	2			122	24	5	197	2	7	1,064	127	127

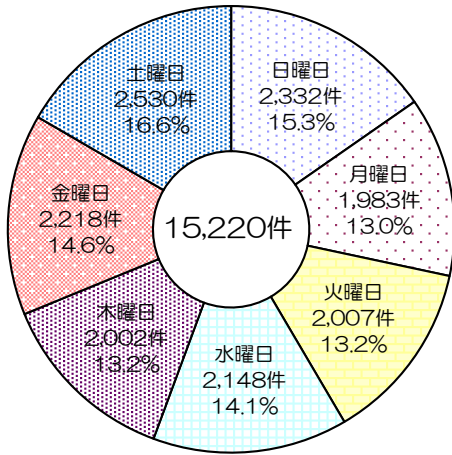
平成30年 月別救急状況

		合 計	1 月	2 月	3 月	4 月	5 月	6 月	7 月	8 月	9 月	10 月	11 月	12 月	前年との 比	
															増減	増減率 (%)
合計	出動件数	15,220	1,469	1,101	1,160	1,086	1,220	1,133	1,566	1,506	1,263	1,236	1,184	1,296	839	5.83
	搬送件数	14,581	1,406	1,055	1,108	1,047	1,171	1,078	1,494	1,440	1,208	1,188	1,139	1,247	876	6.39
	搬送人員	14,740	1,421	1,066	1,115	1,055	1,180	1,083	1,513	1,466	1,225	1,201	1,152	1,263	870	6.27
松 阪 中 消 防 署	出動件数	4,262	427	318	328	271	364	297	442	430	369	338	334	344	96	2.30
	搬送件数	4,064	400	306	309	262	343	283	422	412	357	323	321	326	129	3.28
	搬送人員	4,102	402	308	312	263	344	284	425	422	360	325	323	334	116	2.91
三 雲 分 署	出動件数	1,028	106	75	84	83	81	67	103	91	87	90	62	99	47	4.79
	搬送件数	984	104	69	79	78	79	62	99	89	85	85	57	98	48	5.13
	搬送人員	1,004	105	71	79	81	79	62	102	92	87	86	60	100	60	6.36
阪 南 分 署	出動件数	490	52	34	51	39	38	30	42	60	38	40	32	34	△6	△1.21
	搬送件数	475	50	33	48	38	34	29	42	59	38	39	31	34	△8	△1.66
	搬送人員	479	51	33	49	38	34	30	42	60	38	39	31	34	△9	△1.84
阪 高 分 署	出動件数	168	18	9	11	10	14	11	17	16	11	15	26	10	15	9.80
	搬送件数	154	16	9	9	9	13	10	15	15	8	15	26	9	9	6.21
	搬送人員	155	16	9	9	9	13	10	15	15	8	15	26	10	8	5.44
松 阪 南 消 防 署 多 気 分 署	出動件数	4,978	474	367	394	352	392	410	506	475	381	404	394	429	406	8.88
	搬送件数	4,765	462	348	380	335	383	389	480	455	357	388	379	409	395	9.04
	搬送人員	4,820	470	352	383	338	386	390	490	460	365	392	382	412	396	8.95
松 阪 東 和 分 署	出動件数	969	85	65	75	82	77	66	103	100	74	79	77	86	92	10.49
	搬送件数	933	83	63	72	81	74	61	99	92	74	75	74	85	88	10.41
	搬送人員	949	84	64	72	82	74	61	101	96	75	78	76	86	90	10.48
松 阪 北 消 防 署	出動件数	542	40	33	34	41	34	35	64	56	43	52	53	57	31	6.07
	搬送件数	519	38	33	33	40	31	35	61	53	39	48	52	56	31	6.35
	搬送人員	523	38	33	33	40	31	35	61	54	39	50	53	56	29	5.87
明 和 消 防 署	出動件数	1,188	113	76	84	88	93	98	122	109	112	90	93	110	98	8.99
	搬送件数	1,151	110	72	81	85	91	95	120	105	109	87	89	107	122	11.86
	搬送人員	1,158	111	74	81	85	93	95	120	106	109	88	89	107	121	11.67
明 和 消 防 署	出動件数	1,595	154	124	99	120	127	119	167	169	148	128	113	127	60	3.91
	搬送件数	1,536	143	122	97	119	123	114	156	160	141	128	110	123	62	4.21
	搬送人員	1,550	144	122	97	119	126	116	157	161	144	128	112	124	59	3.96

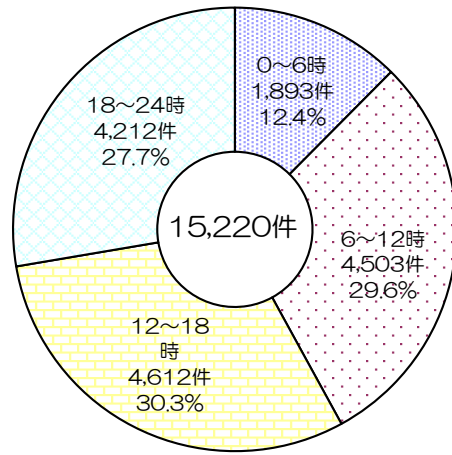
(注) △はマイナスを示す。

平成30年 出動件数の内訳

曜日別出動件数



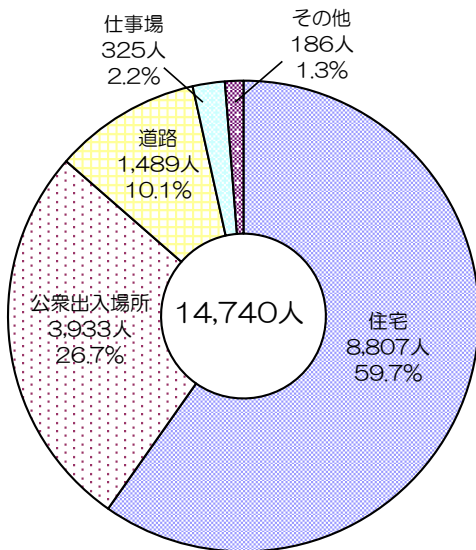
時間帯別出動件数



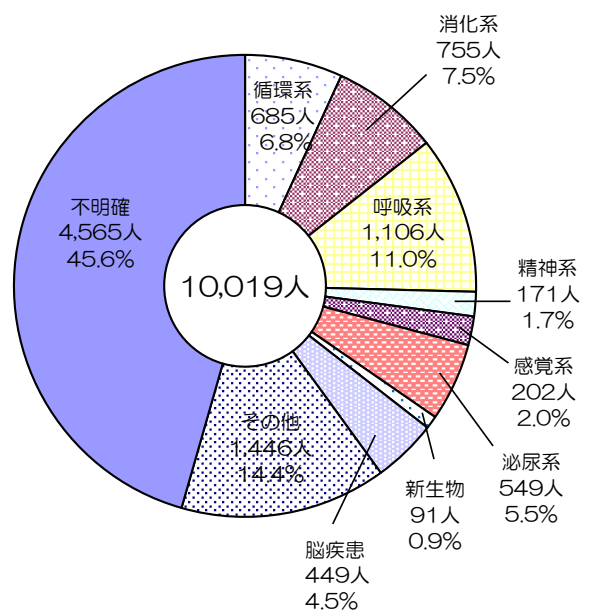
※四捨五入の結果、合計が100%にならない場合があります。

平成30年 搬送人員の内訳

発生場所別

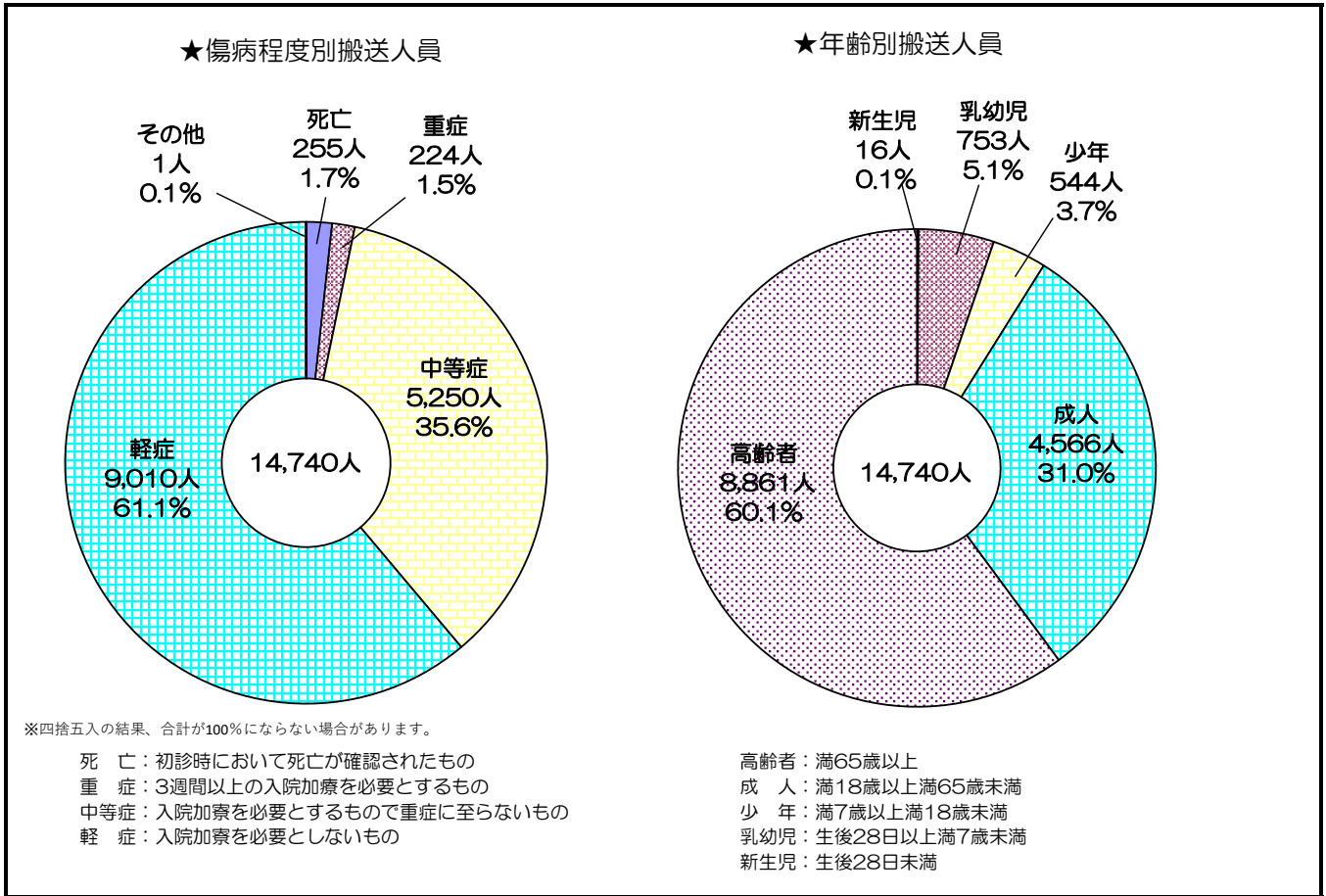


急病にかかる疾病分類別



※四捨五入の結果、合計が100%にならない場合があります。

平成30年 搬送人員の内訳



平成30年 救急隊員の行った応急処置状況

事故種別	処 置 項 目																			応急処置対象人員(人)		
	特 定 行 為					そ の 他 の 応 急 処 置																
	除 輸	液	※内薬剤投与	気道確保	※内気管挿管	止	固	人	心	C	酸	気	保	被	在	シ	血	聴	酸		心	そ
動(回)	液(回)	(回)	(回)	(回)	血(回)	定(回)	工呼	マッサー	P	素吸	道確	温	覆	宅	シヨックパンツ	圧測	診器	素飽和度	電	他の処置		
急病	24	232	129	132	16	27	228	20	1	222	2,017	191	22	56	20	1	9,751	2,481	9,822	5,729	9,764	10,019
交通		11	2	3		15	592	1	1	3	89	5	7	183			1,137	177	1,144	142	1,064	1,153
一般負傷		6	3	5		100	587		1	6	84	10	8	558	1		2,024	172	2,052	236	2,017	2,071
その他	2	19	11	9	1	24	131	6		22	415	32	12	99	3		1,450	254	1,467	567	1,421	1,497
合計	26	268	145	149	17	166	1,538	27	3	253	2,605	238	49	896	24	1	14,362	3,084	14,485	6,674	14,266	14,740

救急隊員の資格状況

(平成31年4月1日現在)

	救急救急士	救急Ⅱ課程・救急課程・標準課程
消防本部	10	44
松阪中消防署	13	31
三雲分署	4	11
飯南分署	5	12
飯高分署	4	13
松阪南消防署	12	25
多気分署	4	13
松阪勢和分署	4	13
松阪北消防署	6	13
明和消防署	8	15
合計	70	190

平成30年 応急手当等

講習会実施状況

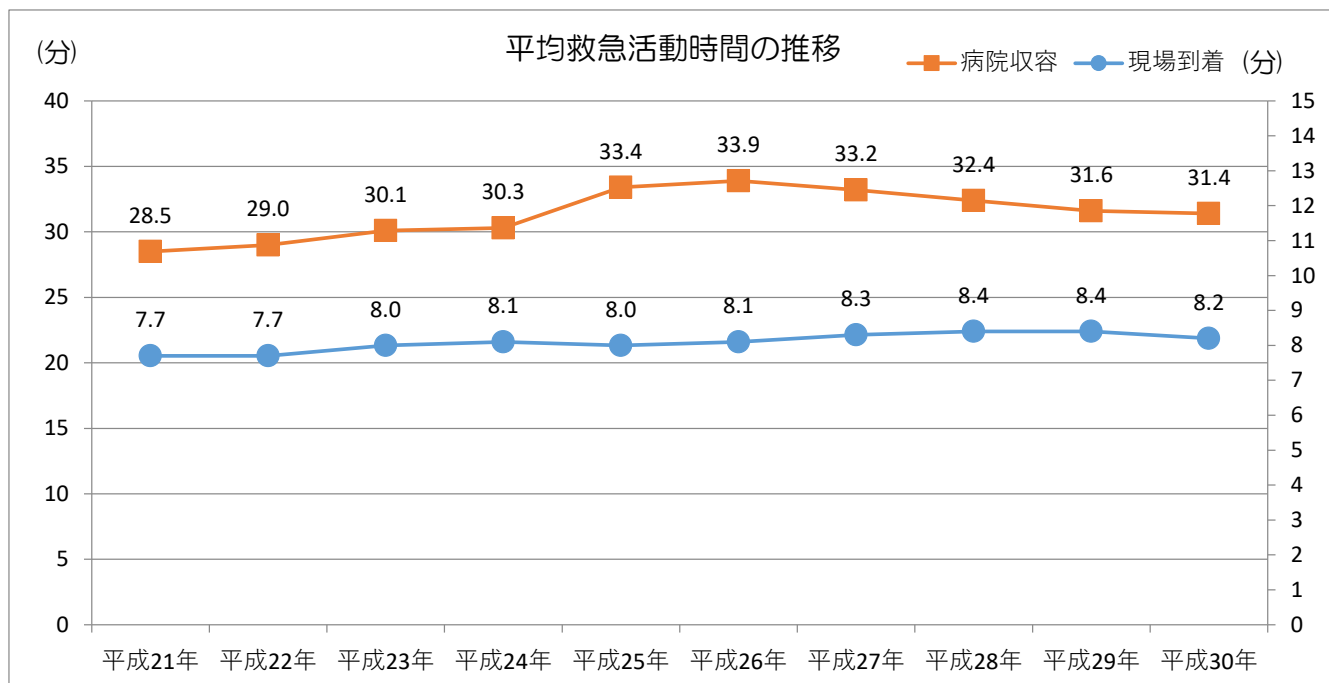
	上級救命講習会受講修了者		普通救命講習会受講修了者		一般応急手当受講者		
	講習回数	受講者数	講習回数	受講者数	講習回数	受講者数	
松阪市	松阪	3	75	40	876	173	10,937
	嬉野			10	187	17	669
	三雲			5	75	14	539
	飯南			3	22	11	440
	飯高	1	12	4	47	12	316
	小計	4	87	62	1,207	227	12,901
多気町			10	133	36	1,912	
明和町			3	37	21	693	
合計	4	87	75	1,377	284	15,506	

平成30年 救助活動状況

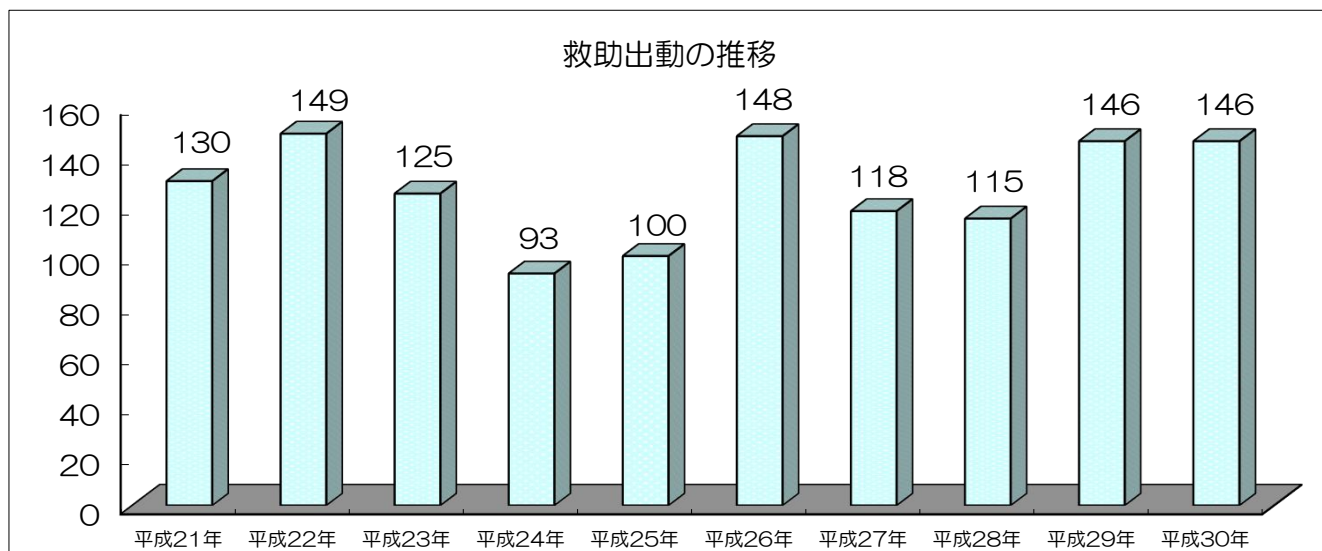
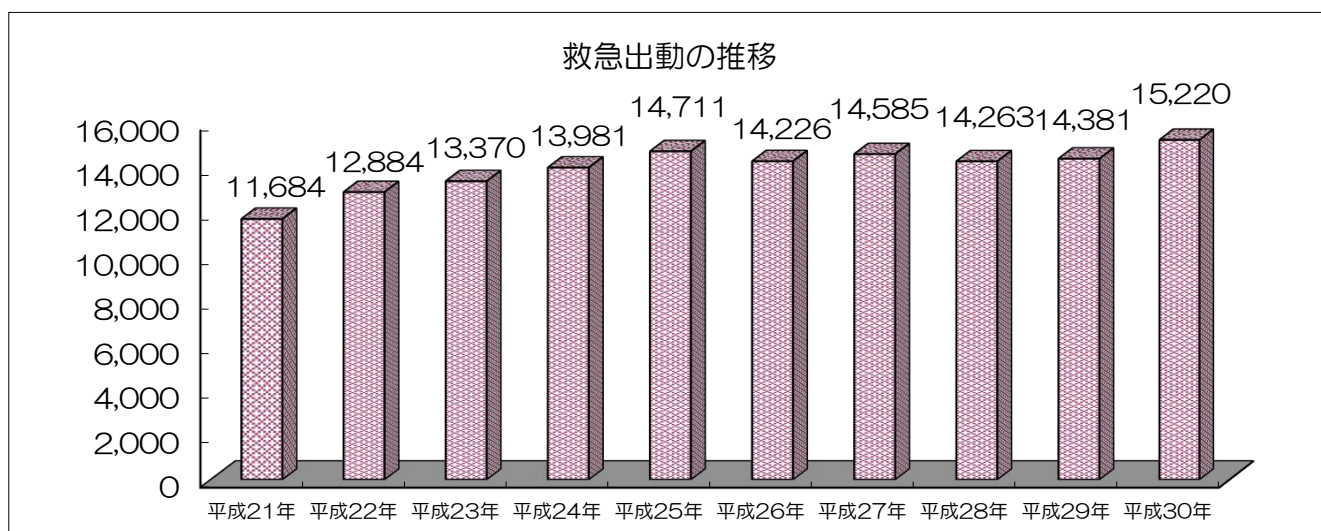
		合計	火災	交通事故	水難事故	風水害等自然災害	機械等による事故	建物等による事故	ガス及び酸欠事故	破裂事故	その他の事故	前年との比較
		合計	出動件数	146	32	60	5	1	2	25	1	
	救助人員	82	3	39	6	1	2	14			17	△9
松阪中消防署	出動件数	39	9	14	1			9			6	6
	救助人員	26	1	13	1			6			5	
三雲分署	出動件数	8		4				1			3	△5
	救助人員	7		3				1			3	
飯南分署	出動件数	2	2									△2
	救助人員											△3
飯高分署	出動件数	5	1					1			3	△1
	救助人員	3						1			2	
松阪南消防署	出動件数	45	8	19	1	1		11	1		4	△3
	救助人員	20	1	9	1	1		4			4	△4
多気分署	出動件数	13	4	8							1	9
	救助人員	8	1	7								5
松阪勢和分署	出動件数	12	4	4	2			1			1	6
	救助人員	6		2	3						1	3
松阪北消防署	出動件数	9	2	4	1			1			1	△4
	救助人員	6		3	1			1			1	△2
明和消防署	出動件数	13	2	7			2	1			1	△6
	救助人員	6		2			2	1			1	△8
管外	出動件数											
	救助人員											

(注) △は、マイナスを示します。

過去10年間の救急活動時間の推移



過去10年間の救急・救助出動件数の推移



平成30年 松阪地区救急相談ダイヤル24利用状況

相談件数

1月	2月	3月	4月	5月	6月	7月	8月	9月	10月	11月	12月	合計
1,088	772	800	855	927	791	1,090	1,012	1,467	1,104	1,032	1,248	12,186

市町別相談件数

松 阪 市	多 気 町	明 和 町	不明・その他	合計
10,082	669	1,262	173	12,186

年齢別相談件数

年 齢	1歳未満	1~5	6~12	13~19	20~29	30~39	40~49	50~59
件 数	552	2,216	901	451	577	925	1,209	1,365
			60~69	70~79	80~	不 明	合計	
			1,393	1,325	1,272	0	12,186	

時間別相談件数

時 間	0~1	1~2	2~3	3~4	4~5	5~6	6~7	7~8
件 数	389	279	250	180	173	164	286	419
時 間	8~9	9~10	10~11	11~12	12~13	13~14	14~15	15~16
件 数	531	496	402	369	387	494	453	511
時 間	16~17	17~18	18~19	19~20	20~21	21~22	22~23	23~24
件 数	566	784	967	992	871	879	728	616
								合計
								12,186

科目別相談件数

科 目	内 科	外 科	整形外科	脳神経外科	小児科	産婦人科	眼 科	耳鼻咽喉科
件 数	3,521	991	789	626	2,914	138	229	618
科 目	皮膚科	泌尿器科	歯 科	心療内科	精神科	その他	合計	
件 数	644	246	209	626	355	280	12,186	

症状別相談件数

症 状	発 熱	痛 み	腫 脹	発 疹	感 染	外傷・出血	倦怠感	めまい
件 数	1,537	2,563	526	295	125	1,345	143	151
けいれん	嘔気・嘔吐	誤 飲	排泄障害	動悸・不整脈	呼吸障害	咳・鼻汁	精神症状	その他
90	655	146	339	168	209	426	696	2,772
								合計
								12,186

その他

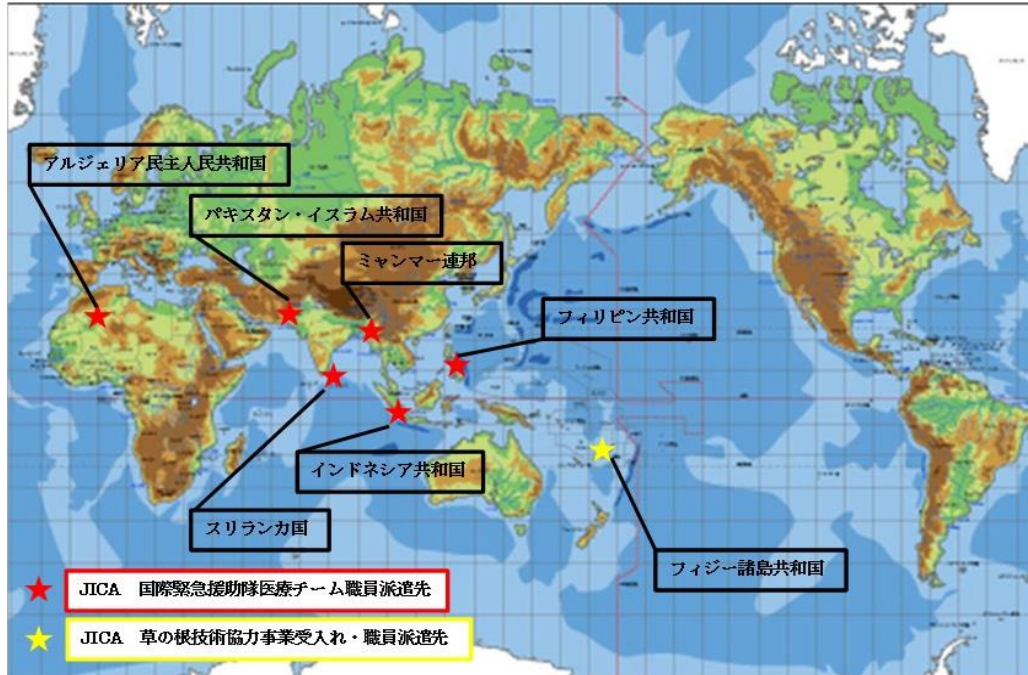
119番から救急相談ダイヤルへの転送件数	救急相談ダイヤルからの連絡による救急出動件数	医療機関案内件数
0	331	2,277

国際貢献活動（その1）

1. 国際緊急援助隊医療チーム登録者母体（JMTDR）に登録

平成31年4月1日現在、7名の救急救命士を登録

2. 国際緊急援助隊医療チーム（JDR）海外派遣



(1) アルジェリア民主人民共和国 派遣

平成15年5月22日 午前3時45分頃（日本時間）アルジェリア民主人民共和国の首都アルジェ東で死者1,750人を超える地震災害が発生。救急救命士2名を国際緊急援助隊医療チームの一員として被災地に派遣し、医療活動を実施する。

(2) スマトラ沖 地震津波災害 派遣

平成16年12月26日 午前10時00分頃（日本時間）インドネシアスマトラ島沖で発生した地震津波災害は死者30万人を超える世界でも類を見ない大規模な災害となった。この災害に救急救命士2名を国際緊急援助隊医療チームの一員としてスリランカ南東部のアンバラ県カルモナイに派遣し、避難民に対する医療活動を実施する。

(3) パキスタン地震 派遣

平成17年10月8日 午後0時50分頃（日本時間）パキスタン国カシミール地方で死者18,000人に上る地震災害が発生。救急救命士2名を国際緊急援助隊医療チームの一員としてイスラマバード郊外のバトグラムに派遣し、医療活動を実施する。

(4) ミャンマー連邦サイクロン被害 派遣

平成20年5月2日から3日にかけてサイクロンがミャンマー連邦南部を直撃し、死者78,000人以上、行方不明者56,000人以上、被災者240万人以上の甚大な被害が発生。救急救命士1名を国際緊急援助隊医療チームの一員としてミャンマー南部のラプタに派遣し、医療活動を実施する。

(5) インドネシア西スマトラ州パダン沖地震 派遣

平成21年9月30日 午後6時56分頃（日本時間）、インドネシア国パダン地方においてマグニチュード7.6の地震災害が発生。救急救命士2名を国際緊急援助隊医療チームの一員としてバリアマン市に派遣し、医療活動を実施する。

(6) フィリピン共和国台風災害 派遣

フィリピン共和国中部を襲った台風30号により多数の死傷者が出たことから、平成25年11月29日～12月12日までの14日間、救急救命士1名を国際緊急援助隊医療チームの一員としてレイテ島タクロバン市に派遣し、医療活動を実施する。



被災地で受付・観察・カルテ作成等の活動を行う隊員の様子

国際貢献活動（その2）

3. 国際消防技術研修員受入事業

松阪地区広域消防組合では、JICA（独立行政法人国際協力機構）と連携し、開発途上国の消防機関からの研修員受け入れと、当組合職員の現地派遣で、開発途上国の消防組織強化を目的とした草の根技術協力事業地域提案型 消防消火・救助・救急活動 研修を実施している。

- | | |
|-------------|--|
| (1) 平成15年度 | 研修員受入事業 平成15年10月20日から平成15年12月19日
フィジー諸島共和国フィジー国家消防庁消防官2名 |
| (2) 平成16年度 | 研修員受入事業 平成16年 8月18日から平成16年10月19日
フィジー諸島共和国フィジー国家消防庁消防官2名 |
| (3) 平成17年度 | 研修員受入事業 平成17年10月19日から平成17年12月21日
フィジー諸島共和国フィジー国家消防庁消防官2名 |
| (4) 平成18年度 | 専門家派遣事業 平成18年 7月25日から平成18年 8月30日
フィジー諸島共和国フィジー国家消防庁に消防職員2名
研修員受入事業 平成18年11月 1日から平成18年11月30日
フィジー諸島共和国フィジー国家消防庁消防官2名 |
| (5) 平成19年度 | 研修員受入事業 平成19年 7月18日から平成19年 8月17日
フィジー諸島共和国フィジー国家消防庁消防官2名
専門家派遣事業 平成20年 1月26日から平成20年 3月 8日
フィジー諸島共和国フィジー国家消防庁に消防職員2名 |
| (6) 平成20年度 | 研修員受入事業 平成20年 7月22日から平成20年 8月22日
フィジー諸島共和国フィジー国家消防庁消防官2名
専門家派遣事業 平成20年11月 8日から平成20年12月18日
フィジー諸島共和国フィジー国家消防庁に消防職員3名 |
| (7) 平成21年度 | 専門家派遣事業 平成21年 8月18日から平成21年11月11日
フィジー諸島共和国フィジー国家消防庁に消防職員2名
専門家派遣事業 平成21年11月 3日から平成21年11月30日
フィジー諸島共和国フィジー国家消防庁に消防職員3名 |
| (8) 平成22年度 | 専門家派遣事業 平成22年11月14日から平成22年12月17日
フィジー諸島共和国フィジー国家消防庁に消防職員2名 |
| (9) 平成23年度 | 専門家派遣事業 平成23年11月13日から平成23年12月16日
フィジー諸島共和国フィジー国家消防庁に消防職員2名 |
| (10) 平成24年度 | 専門家派遣事業 平成24年11月11日から平成24年12月14日
フィジー諸島共和国フィジー国家消防庁に消防職員2名 |





松阪市消防団の沿革

旧松阪市消防団の沿革

寛政 6 年	松阪に消防制度がはじめて布された。
明治 29 年 4 月 1 日	松阪消防組が編成された。
昭和 14 年 5 月 1 日	戦時体制となり、松阪市警防団と改称された。
昭和 23 年 8 月 1 日	消防組織法の施行により、松阪市消防団として発足する。
昭和 41 年 8 月 1 日	現機構の23分団(432名)となる。(以前は28分団982名)
平成 12 年 7 月 13 日	現機構の団員定数425名となる。
平成 12 年 8 月 20 日	女性消防団員15名が誕生、さくら分団となる。

旧嬉野町消防団の沿革

昭和 34 年 3 月 26 日	消防団条例施行による消防団設置規則で、6分団編成となる。
平成 8 年 3 月 29 日	嬉野町消防団設置規則改正により、団員定数が250名となる。
平成 8 年 4 月 1 日	女性消防団員20名が誕生、やまゆり分団となる。

旧三雲町消防団の沿革

昭和 30 年 3 月 21 日	米ノ庄村、天白村、鶴村、小野江村の4村合併により、三雲村消防団となる。
昭和 32 年 3 月 30 日	消防団条例を制定する。
昭和 56 年 2 月 1 日	消防団条例改正により団員定数265名となる。
昭和 61 年 4 月 1 日	町制施行に伴う名称変更のため三雲町消防団となる。

旧飯南町消防団の沿革

昭和 31 年 8 月 1 日	飯南町消防団が発足する。(団長以下237名、12分団)
昭和 45 年 3 月 16 日	消防団条例改正により、団員定数200名となる。
昭和 48 年 8 月 4 日	消防団区域規定改正により、4分団となる。
平成 3 年 4 月 1 日	女性消防団員20名が誕生し、消防団員定数220名となる。

旧飯高町消防団の沿革

昭和 31 年 9 月	宮前村、川俣村、森村、波瀬村の合併により、飯高町消防団が発足する。
昭和 60 年 3 月	消防団条例の一部改正により団員の定数を260名となる。
平成 2 年 4 月	女性消防団員6名が誕生する。
平成 4 年 4 月	飯高町消防団設置規制の改正により副団長を2名とし団長以下260名となる。

新松阪市消防団

平成 17 年 1 月 1 日	1市4町の合併により、新松阪市消防団となる。団員定数1,420名
平成 19 年 4 月 1 日	松阪市消防団協力事業所表示制度施行。
平成 20 年 3 月 7 日	日本消防協会 特別表彰「まとい」受章。
平成 21 年 2 月 27 日	消防・防災訓練センター 消防訓練塔竣工。
平成 22 年 8 月 26 日	総務省消防庁より「消防団救助資機材搭載型車両」を貸与される。
平成 25 年 2 月 26 日	日本消防協会より「優良消防団(表彰旗)」受章。
平成 26 年 8 月 29 日	津波災害時の「松阪市消防団活動・安全管理マニュアル」を策定。
平成 28 年 8 月 1 日	「松阪市消防団行方不明者捜索活動実施要領」を策定。
平成 29 年 4 月 1 日	三雲方面団にSAT分団が発足し、50分団となる。
平成 30 年 4 月 1 日	「松阪市消防団の災害活動要領」、「松阪市消防団の安全管理ガイドライン」を策定。



多気町消防団の沿革

旧多気町消防団の沿革

昭和 30 年 3 月 31 日	相可町、佐奈町、津田村が合併して、多気町となり多気町消防団が設置された。(団長以下5分団、200名)
昭和 34 年 4 月 15 日	西外城田村が編入され6分団284名となる。
昭和 40 年 4 月 1 日	整理統合により6分団262名となる。
昭和 44 年 4 月 1 日	整理統合により4分団262名となる。
昭和 50 年 4 月 1 日	整理統合により4分団207名となる。
平成 14 年 4 月 1 日	整理統合により4分団210名となる。

旧勢和村消防団の沿革

昭和 22 年 9 月 27 日	五ヶ谷村、丹生村、茅広江村消防団に改称される。
昭和 30 年 4 月 15 日	町村合併促進法により、五ヶ谷村、丹生村が合併し勢和村消防団が設置された。同年8月1日茅広江村上出江、下出江が編入され、定数改編して10分団300名となる。
昭和 53 年 1 月 1 日	定数改編して、10分団220名となる。
昭和 60 年 1 月 1 日	定数改編して、10分団200名となる。
平成 9 年 1 月 1 日	定数改編して、3分団200名となる。
平成 14 年 11 月 1 日	女性消防団員が13名誕生、ささゆり隊とする。

新多気町消防団

平成 18 年 1 月 1 日	多気町及び勢和村が合併し、新多気町消防団となる。団員定数410名新たに女性消防団員13名で、コスモス隊を結成する。
平成 22 年 3 月 31 日	方面制の廃止(多気方面団、勢和方面団)
平成 30 年 4 月 1 日	定数改編して、385名となる。
平成 31 年 4 月 1 日	女性消防隊(ささゆり隊、コスモス隊)を統合し第8分団を結成する。



明和町消防団の沿革

明治 27 年 2 月	大淀村、上御系村、下御系村、斎宮村、明星村に消防組が結成される。
大正 13 年 2 月 11 日	大淀村を大淀町に改称、大淀町消防組とする。
大正 14 年 3 月 1 日	大淀町、上御系村、下御系村、斎宮村、明星村各消防組を同警防団に改編する。
昭和 23 年 8 月 1 日	大淀町、上御系村、下御系村、斎宮村、明星村各警防団を解散し同消防団に改編する。
昭和 30 年 4 月 1 日	町村合併により、大淀町、上御系村、下御系村消防団を三和町消防団に斎宮村、明星村、消防団を斎明村消防団に改編する。
昭和 33 年 9 月 3 日	町村合併により、三和町、斎明村を明和町とする。尚、消防団も明和町消防団と改編する。
昭和 45 年 4 月 1 日	明和町消防団常備部を解散、団員定数を225名に改編する。
平成 8 年 4 月 1 日	明和町消防団規則の改正により、副団長を2名に改編する。
平成 12 年 4 月 1 日	明和町消防団規則の改正により、従来の5分団に加え本部付女性部を設ける。
平成 22 年 4 月 1 日	明和町消防団規則の改正により、副団長を3名に改編する。
平成 26 年 4 月 1 日	明和町消防団規則の改正により、従来の本部付女性部を第6分団に位置付ける。

構成市町消防団現勢

平成31年4月1日現在

	消 防 団 員 (人)								所 属 機 械 (台)			
	合 計	団 長	副 団 長	分 団 長	副 分 団 長	部 長	班 長	団 員	自 消 防 動 ボ ン 車 プ	小 型 動 力 ボ ン	積 載 車	警 戒 車
松阪市消防団	1,335 (56)	1	18	50 (5)	50 (5)	71 (5)	153 (7)	992 (34)	0	110	100	6
多気町消防団	353 (23)	1	3	8 (1)	16 (2)		51	274 (20)	0	15	31	0
明和町消防団	217 (8)	1	3	6 (1)	6 (1)	31 (1)	26 (1)	144 (4)	0	28	8	2
合 計	1,905 (87)	3 (0)	24 (0)	64 (7)	72 (8)	102 (6)	230 (8)	1,410 (58)	0	153	139	8

※()は女性消防団員の内数

※警戒車には、消防団広報車両を含む。

