

消防概況

2021年 第48号
松阪地区広域消防組合

令和2年度配備 人員搬送車



令和2年度更新配備 防衛省補助 救急明和1号車

目 次

総務編

松阪消防歌	
構成市町の概要、署所の所在地・消防庁舎の概要	1
松阪地区広域消防組合の位置・消防庁舎の配置図	2
松阪地区広域消防組合の組織図	3
松阪地区広域消防組合の沿革	4
消防本部事務分掌	7
消防署事務分掌	10
職員配置状況	12
消防吏員の勤続年数、年齢	13
松阪地区広域消防組合会計予算	14
松阪地区広域消防組合の主な動き	15

予防業務編

防火対象物種別件数	16
市町別中高層建築物一覧表	17
消防用設備等設置検査実施件数	18
火災予防条例関係等諸届処理状況	19
防火対象物査察実施状況	20
防火管理者選任等の届出状況	21
月別・用途別・市町別建築物等確認申請（計画通知含む）	
消防同意及び建築基準法に基づく許可申請受理件数	22
広報活動状況	23
危険物製造所等倍数別件数	24
危険物製造所等類別設置件数	25
危険物製造所等市町別設置件数	26
危険物製造所等許可・検査・届出件数	27

警防業務編

消防車両等配置状況	28
消防用資機材配置状況	30
市町別消防水利	32
119番受信状況	33
消防用通信施設	34

気 象

気象通報受信状況	35
気象概況	37

火災統計

月別・市町別火災件数及び損害額	38
種別別・市町別火災件数及び損害額	39
月別・覚知別火災件数	40
月別・曜日別火災件数	41
出火原因別件数及び前年との比較	42
火災状況	43

救急・救助統計

事故種別別救急状況	44
月別救急状況	45
出動件数の内訳、搬送人員の内訳	46
搬送人員の内訳、救急隊員の行った応急処置状況	47
救急隊員の資格状況、応急手当等講習会実施状況	48
救助活動状況	48
過去10年間の救急活動時間の推移、救急・救助出動件数の推移	49
松阪地区救急相談ダイヤル24利用状況	50

国際貢献

国際貢献活動（その1）海外派遣等	51
国際貢献活動（その2）国際消防技術研修員受入等	53

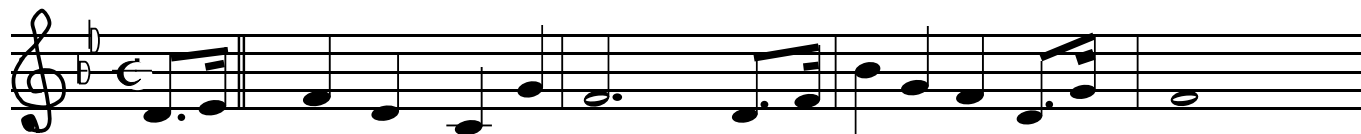
管内消防団

構成市町消防団の沿革	54
構成市町消防団現勢	56

松阪消防歌

梅田一巳 ・ 作詞
梅田一巳 ・ 作曲

♩ = 100



あおき おおぞら みどりの だいーち



ようして さかえる このーまちーの



くおんの へーいーわねがいつつ



きょうどを まもーる しめいにもえて



ほこりは わーれーらまつさかしょうぼう

松阪消防歌

梅田一巳 ・ 作詞
梅田一巳 ・ 作曲

青き大空 緑の大地
擁して栄える この街の
久遠の平和 希いつつ
郷土を守る 使命に燃えて
誇りは 我ら 松阪消防

集う精鋭 防災担う
果てなき闘志と 団結を
誓いて捧ぐ 情熱は
郷土を守る 決意に燃えて
誇りは 我ら 松阪消防

日ごろ厳しき 技術の練磨
たゆまぬ研鑽 積みていま
成果は満ちて ゆるぎなし
郷土を守る 理想に燃えて
誇りは 我ら 松阪消防

構成市町の概要

令和3年4月1日現在

構成市町	面積 (km ²)	世帯数 (世帯)	人口 (人)
松阪市	623.58	74,246	161,520
多気郡多気町	103.06	5,724	14,244
多気郡明和町	41.04	9,304	23,049
合計	767.68	89,274	198,813

※住民基本台帳数基準（外国人登録者含む）

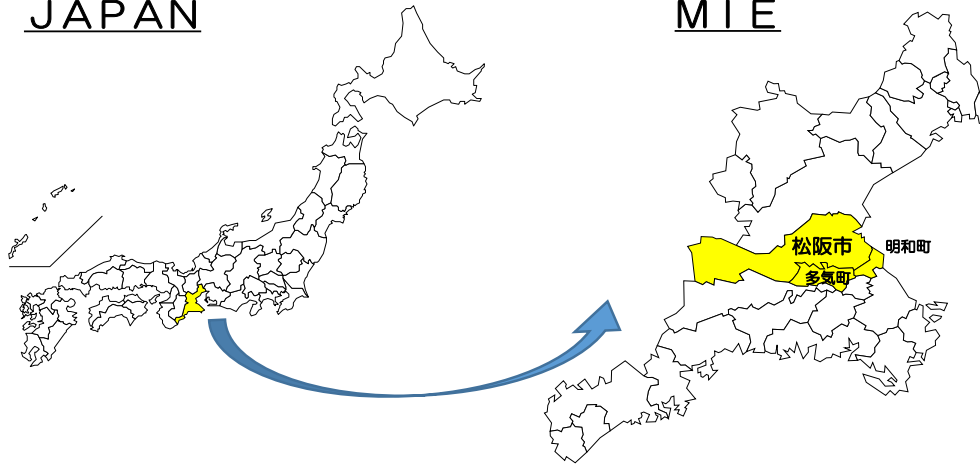
署所の所在地・消防庁舎の概要

名称	所在地	敷地面積 (m ²)	建築構造(延べ面積・m ²)	竣工年月	電話番号	本部からの距離
消防本部 松阪中消防署	松阪市川井町 1001番地1	2667.76	鉄筋コンクリート造 4階建 (2,992.12)	平成4年3月	(代表) 0598-25-0119 FAX 0598-21-6282 FAX (消防署) 0598-25-1416	—
三雲分署	松阪市曾原町872番地 (三雲地域振興局内)	5004.09	鉄筋コンクリート造 2階建 (494.91)	昭和61年3月 <small>(平成18年12月改築)</small>	0598-56-2536 FAX 0598-56-3296	6km
飯南分署	松阪市飯南町粥見 4401番地4	1019.12	鉄筋コンクリート造2階建 鉄骨造一部2階建 (452.32)	平成15年2月	0598-32-2605 FAX 0598-32-2099	25km
飯高分署	松阪市飯高町宮本 1824番地2	1308.01	鉄筋コンクリート造 一部木造2階建 (454.31)	平成12年12月	0598-45-0203 FAX 0598-45-1480	47km
松阪南消防署	松阪市春日町 2丁目120番地	2065.59	鉄筋コンクリート造 一部鉄骨造2階建 (998.61)	平成13年10月	0598-21-6014 FAX 0598-23-3258	3km
多気分署	多気郡多気町相可 1687番地5	462.00	鉄筋コンクリート造 一部鉄骨平屋建 (265.60)	昭和48年9月 <small>(昭和63年12月増築)</small>	0598-38-2509 FAX 0598-38-1178	11km
松阪勢和分署	多気郡多気町片野 2448番地	1227.31	鉄筋コンクリート造 一部鉄骨造2階建 (507.68)	平成16年3月	0598-49-2124 FAX 0598-49-2828	18km
松阪北消防署	松阪市嬉野権現前町 464番地4	2903.35	鉄骨造2階建 (613.05)	平成21年10月	0598-42-2334 FAX 0598-42-4899	6km
明和消防署	多気郡明和町大字佐田 924番地78	2607.00	鉄筋コンクリート造一部 鉄骨造平屋建 (541.00)	昭和60年3月	0596-52-5600 FAX 0596-52-1119	15km

松阪地区広域消防組合の位置・消防庁舎の配置図

JAPAN

MIE



消防本部・松阪中消防署



松阪北消防署



三雲分署



飯南分署



飯高分署



松阪勢和分署



多気分署



松阪南消防署

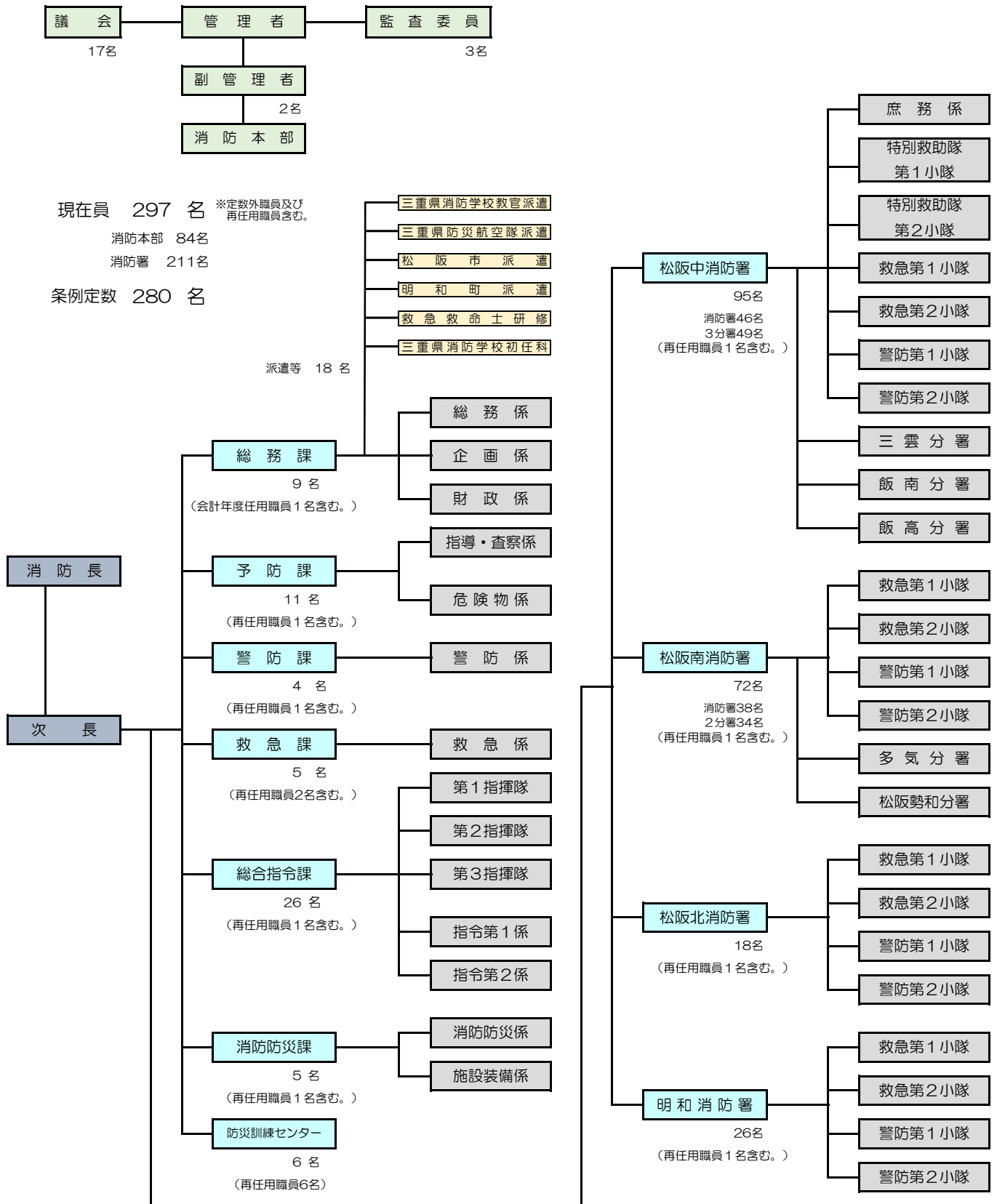


明和消防署



松阪地区広域消防組合の組織図

令和3年4月1日現在



松阪地区広域消防組合の沿革

1. 組合設立までの常備消防の沿革

昭和19年 3月	松阪市常備警防部が発足する。
昭和23年 8月	松阪市常備消防部に改組される。
昭和24年 2月	松阪市消防本部が設置される。 松阪市常備消防本部が廃止される。
昭和29年 4月	松阪市消防署が設置される。
昭和34年 4月	救急業務が開始される。
昭和36年 1月	松阪市消防署花岡出張所が設置される。
昭和38年 8月	消防本部・消防署合同庁舎が松阪市春日町に完成し、松阪市殿町の消防本部・ 消防署の消防庁舎を閉鎖、新庁舎に移転し業務が開始される。 松阪市消防署花岡出張所が廃止される。
昭和39年10月	松阪消防署に改称される。
昭和41年 8月	松阪消防署北分署が設置される。
昭和45年 4月	多気郡明和町消防本部が設置される。
昭和47年10月	松阪地区広域消防組合（松阪市、三雲村、飯南町、飯高町、多気町、明和町、 勢和村の1市4町2村で構成）が設立される。 松阪市消防本部及び明和町消防本部が廃止される。

2. 組合設立の経過

昭和45年10月	松阪地区広域市町村圏協議会が発足する。 広域消防制度審議 関係市町村議会議決 知事に設立認可申請
昭和47年 4月	三雲村、飯南町、飯高町、多気町、明和町、勢和村、政令指定
昭和47年 9月	三重県知事広域消防組合設立許可 第1回松阪地区広域消防組合議会開催
昭和47年10月	松阪地区広域消防組合（松阪市、三雲村、飯南町、飯高町、多気町、明和町、 勢和村の1市4町2村で構成）が発足し、業務を開始する。
昭和48年 4月	三雲、飯南、飯高、多気、松阪勢和出張所を設置する。 1本部（2課4係、整備工場）1署2分署5出張所
昭和52年10月	消防本部、消防署の機構を改革する。 三雲、飯南、飯高、多気、松阪勢和の各出張所を分署に改組する。 1本部（2課4係、整備工場）1署（1室、5係）7分署
昭和56年10月	消防本部機構を改革する。 1本部（2課4係、1研修所、整備工場）1署（1室、5係）7分署
平成 4年 4月	消防本部・消防署合同新庁舎が松阪市川井町に完成、松阪市川井町の松阪北分 署を閉鎖する。松阪市春日町の消防本部、消防署の庁舎は松阪南消防署として 業務を開始する。
平成 8年11月	消防本部の機構を改革する。1本部（3課8係、整備工場）2署（10係）6分署
平成12年12月	松阪消防署飯高分署が飯高町大字宮本地内に新築移転、業務を開始する。
平成13年 4月	消防本部の機構を改革、新たに防災訓練センターを設置し、消防課から通信・ 指令業務を分離独立させ、通信指令室を設置する。 1本部（3課1室8係、整備工場、防災訓練センター）2署（10係）6分署

松阪地区広域消防組合の沿革

平成13年11月	松阪南消防署新庁舎が完成、業務を開始する。
平成15年4月	松阪消防署飯南分署が飯南町粥見地内に新築移転、業務を開始する。
平成15年5月	アルジェリアで発生した地震に際し、救急救命士2名（日本の消防で初）を国際緊急援助隊医療チームとして被災地に派遣し、支援活動を展開する。
平成15年10月	フィジー諸島共和国より研修生2名を受入れ、消防研修（約2ヶ月間）を実施する。
平成16年3月	松阪勢和分署新庁舎が完成、業務を開始する。 水難救助隊が発足し業務を開始する。
平成16年4月	消防本部、消防署の機構を改革する。 1本部（3課2室11係、防災訓練センター） 2署（8係4小隊）6分署（12係12小隊）
平成16年12月	インドネシアスマトラ沖で発生した地震・津波災害に際し、救急救命士2名を国際緊急援助隊医療チームとして被災地に派遣し、支援活動を展開する。
平成17年1月	松阪地方の合併に伴い、新たに旧嬉野町が管轄区域として加わり、構成市町村は1市2町1村（松阪市、多気町、明和町、勢和村）の新体制となる。 松阪北消防署（旧久居広域消防組合 嬉野消防署）が加わり、消防本部、消防署の機構を改革する。 松阪中消防署に指揮隊を設置し業務を開始する。 消防本部に特別救助隊を設置し業務を開始する。
平成17年2月	総合指令室に高機能指令システムを導入し、管内の119番集中応答等の業務を開始する。
平成17年10月	パキスタン国カシミール地方で発生した地震災害に際し、救急救命士2名を国際緊急援助隊医療チームとして被災地に派遣し、支援活動を展開する。
平成17年12月	消防本部特別救助隊を15名の専任編成とし、併せて水難救助チーム、山岳救助チームの編成を行い、業務を開始する。
平成18年1月	多気郡多気町及び同郡勢和村の合併に伴い、組合の構成は、1市2町（松阪市、多気町、明和町）となる。
平成18年7月	消防消火・救助技術指導のため、職員2名をフィジー諸島共和国へ派遣する。
平成18年12月	松阪中消防署三雲分署が三雲振興局内に改築移転し、業務を開始する。
平成20年2月	消防消火・救助技術指導のため、職員2名をフィジー諸島共和国へ派遣する。（2回目）
平成20年5月	ミャンマー連邦サイクロン被害に際し、救急救命士1名を国際緊急援助隊医療チームとして被災地に派遣し、支援活動を展開する。
平成20年11月	消防消火・救助技術指導のため、職員3名をフィジー諸島共和国へ派遣する。（3回目）
平成21年5月	消防救助技術の更なる充実強化を図るため、元東京消防庁職員 消防戦術スペシャリスト 磯野 廣 氏の指導による消防救助技術研修を実施する。
平成21年8月	消防職員の意識改革や業務の改善及び応急手当技術の現地指導のため職員2名をフィジー諸島共和国へ派遣する。
平成21年10月	松阪地区救急相談ダイヤル24の運用を開始する。 住宅用火災警報器普及啓発のため、14名の推進員を雇用し、活動を開始する。

松阪地区広域消防組合の沿革

平成21年10月	インドネシア西スマトラ州パダン沖地震災害に際し、救急救命士2名を国際緊急援助隊医療チームとして被災地に派遣し、支援活動を展開する。 松阪北消防署新庁舎が完成、業務を開始する。
平成21年11月	消防消火・救助研修における現地指導のため、職員3名をフィジー諸島共和国へ派遣する。
平成22年 4月	消防本部の機構を改革する。 1 本部（5課11係、1隊3小隊、防災訓練センター） 4 署（1隊、9係、16小隊）5分署（8係、20小隊）
平成22年11月	救急研修における現地指導のため、職員2名をフィジー諸島共和国へ派遣する。
平成23年 3月	東日本大震災における地震及び津波災害に際し、緊急消防援助隊三重県隊として、千葉県市原市及び宮城県仙台市に消火隊及び後方支援隊延べ8隊、職員29名を派遣し、消火、救助及び後方支援活動を展開する。
平成23年11月	救急研修における現地指導のため、職員2名をフィジー共和国へ派遣する。
平成24年 4月	消防本部の機構を改革する。 1 本部（5課1隊11係、防災訓練センター） 4 署（9係、18小隊）5分署（5係、20小隊）
平成24年11月	救急研修における現地指導のため、職員2名をフィジー共和国へ派遣する。
平成25年11月	フィリピン共和国台風災害に際し、救急救命士1名を国際緊急援助隊医療チームとして被災地に派遣し、支援活動を展開する。
平成28年 4月	消防本部の機構を改革する。 1 本部（6課1隊11係、防災訓練センター） 4 署（9係、18小隊）5分署（5係、20小隊）
平成28年 5月	伊勢志摩サミットにおける消防特別警戒のため、ポンプ隊、救助隊、救急隊及び予防警戒員（車両3台、職員30名）を派遣する。
平成28年11月	松阪地区広域消防組合初の消防吏員出身の消防長が就任する。
平成30年 4月	消防署の機構を改革する。松阪南消防署の車両整備係を廃止する。 4 署（8係、18小隊）5分署（5係、20小隊）
平成30年 7月	平成30年7月豪雨に緊急消防援助隊三重県隊として、広島県安芸郡熊野町に消火隊及び後方支援隊延べ4隊、職員16名を派遣する。
平成31年 4月	無人航空機（ドローン）の運用を開始する。
令和2年 3月	高機能消防指令センターを更新整備し運用を開始する。

消防本部事務分掌

■ 総務課

総務係

1. 組織及び制度に関すること。
2. 条例、規則、規程等例規に関すること。
3. 職員の人事に関すること。
4. 職員の福利厚生に関すること。
5. 職員の公務災害に関すること。
6. 組合議会に関すること。
7. 儀式及び表彰に関すること。
8. 消防職員委員会の事務に関すること。
9. 文書及び公印に関すること。
10. 課の庶務に関すること。

企画係

1. 職員研修の企画及び実施に関すること。
2. 広報の企画及び広聴に関すること。
3. 消防長会に関すること。
4. 事業計画の作成及び調整に関すること。
5. 行政経営品質に関すること。
6. 消防音楽隊に関すること。

財政係

1. 予算及び経理に関すること。
2. 財産の管理に関すること。
3. 職員の給与に関すること。
4. 職員の貸与品に関すること。
5. 物品の購入及び契約に関すること。

■ 予防課

指導・査察係

1. 火災予防の施策に関すること。
2. 火災予防思想の普及及び広報に関すること。
3. 建築同意事務に関すること。
4. 消防用設備等の指導及び検査に関すること。
5. 防火管理者及び防火責任者に関すること。
6. 災害の記録及び火災統計に関すること。
7. 火災の調査に関すること。
8. 違反処理に関すること。
9. 防火協会に関すること。
10. その他建築物の防火及び火災予防規制に関すること。
11. 課の庶務に関すること。

危険物係

1. 危険物製造所等の許認可及び検査指導に関すること。
2. 指定可燃物、液化石油ガス、高圧ガス及び火薬類に関すること。
3. 危険物取扱者に関すること。
4. 危険物災害並びに関連公害等に関すること。
5. 火災の調査に関すること。
6. 違反処理に関すること。

消防本部事務分掌

■ 警防課

警防係

1. 消防計画に関すること。
2. 火災その他災害の警戒及び防禦に関すること。
3. 救助活動の対策に関すること。
4. 救助報告及び統計に関すること。
5. 開発同意事務に関すること。
6. 消防相互応援協定に関すること。
7. 消防訓練の企画及び実施に関すること。
8. 防災航空隊の受援に関すること。
9. 緊急消防援助隊に関すること。
10. 課の庶務に関すること。

■ 救急課

救急係

1. 救急活動の対策に関すること。
2. 救急技術の指導及び訓練に関すること。
3. 救急資機材の整備保全に関すること。
4. 救急報告及び統計に関すること。
5. 医療機関との連絡調整に関すること。
6. 応急手当の普及活動に関すること。
7. メディカルコントロールに関すること。
8. 国際貢献活動に関すること。
9. 課の庶務に関すること。

■ 総合指令課

第1指揮隊・第2指揮隊・第3指揮隊

1. 災害現場における指揮活動に関すること。
2. 災害現場における情報収集及び現場広報に関すること。
3. 災害活動技術の調査、研究及び計画に関すること。
4. 火災の調査及び連絡調整に関すること。

指令第1係・指令第2係

1. 火災救急その他災害出動指令に関すること。
2. 災害の情報収集に関すること。
3. 消防通信の運用に関すること。
4. 消防通信施設の整備保全に関すること。
5. 火災警報及び気象情報に関すること。
6. 通信及び気象の統計に関すること。
7. 組合ネットワークシステムの管理及び運用に関すること。
8. 課の庶務に関すること。

消防本部事務分掌

■消防防災課

消防防災係

1. 防災関係機関との連絡調整に関する事。
2. 防災訓練等の実施に関する事。
3. 防災会議及び災害対策本部との連絡調整に関する事。
4. 消防協会に関する事。
5. 松阪地区消防団協議会に関する事。
6. 課の庶務に関する事。

施設装備係

1. 消防庁舎及び施設の維持管理に関する事。
2. 消防車両の維持管理に関する事。
3. 消防装備の研究及び改善に関する事。
4. 消防水利の設置及び維持管理に関する事。
5. 震災対策に関する事。
6. 消防・防災訓練場の運営及び管理に関する事。

■防災訓練センター

1. 消防防災知識の普及啓発及び活動の指導、助言に関する事。
2. 消防団、自主防災組織等消防防災関係組織の育成指導に関する事。
3. 災害弱者所帯の防火診断に関する事。
4. 応急手当の普及啓発に関する事。
5. 防災訓練センターの庶務に関する事。

消防署事務分掌

■松阪中消防署

庶務係

1. 署の人事及び経理に関すること。
2. 各係との連絡調整に関すること。
3. 消防分署に関すること。
4. 署の庶務に関すること。

予防係

1. 防火対象物の訓練指導に関すること。
2. 災害現場における情報収集及び現場広報に関すること。
3. 防火責任者に関すること。
4. 火災予防条例等の届出に関すること。
5. 火災の調査に関すること。

特別救助隊第1小隊・特別救助隊第2小隊

1. 救助活動に関すること。
2. 救助の災害記録に関すること。
3. 救助技術の指導及び訓練に関すること。
4. 救助車両及び機械器具の運用管理に関すること。
5. 消防隊の支援に関すること。

救急第1小隊・救急第2小隊

1. 救急活動に関すること。
2. 救急の調査に関すること。
3. 救急の災害記録に関すること。
4. 救急救命の訓練指導に関すること。
5. 救急車両及び機械器具の運用管理に関すること。

警防第1小隊・警防第2小隊

1. 水火災その他災害の警戒及び防犯活動に関すること。
2. 消防水利の保全並びに地理調査に関すること。
3. 特殊建造物及び危険地域の防犯計画に関すること。
4. 警防及び予防査察に関すること。
5. 消防車両及び機械器具の運用管理に関すること。
6. 消防活動上支障のある行為及び物件の排除に関すること。
7. 火災の調査に関すること。
8. 火災及びその他災害の記録に関すること。
9. 署員の服務及び教養訓練に関すること。
10. 消防団員の教養訓練実施に関すること。
11. 防火対象物の訓練指導に関すること。
12. 自衛消防隊等の訓練指導に関すること。
13. その他消防活動上必要と認める事項

消防署事務分掌

■松阪南消防署

庶務係・予防係・救急第1小隊・救急第2小隊・警防第1小隊・警防第2小隊

1. 松阪中消防署の所管事務のうち、特別救助隊に属する事務を除く。

■松阪北消防署

庶務係・予防係・救急第1小隊・救急第2小隊・警防第1小隊・警防第2小隊

1. 松阪中消防署の所管事務のうち、特別救助隊に属する事務を除く。

■明和消防署

庶務係・予防係・救急第1小隊・救急第2小隊・警防第1小隊・警防第2小隊

1. 松阪中消防署の所管事務のうち、特別救助隊に属する事務を除く。

■各分署

予防係・救急第1小隊・救急第2小隊・警防第1小隊・警防第2小隊

1. 松阪中消防署の所管事務のうち、庶務係、救助隊に属する事務を除く。

職員配置状況

令和3年4月1日現在

		合計	消 防 吏 員							事務職員		
			消防正監	消防監	消防司令長	消防司令	消防司令補	消防士長	消防副士長		消防士	
消 防 本 部	消防長	1	1									
	次長	1		1								
	総務課	課長	1			1						
		課長補佐	1				1					
		総務係	1					1				
		企画係	1					1				
		財政係	4				1	1				2
		三重県消防学校教官派遣	1				1					
		三重県防災航空隊派遣	1					1				
		松阪市派遣	1					1				
		明和町派遣	1					1				
		救急救命士研修	1									1
	三重県消防学校初任科	13									13	
	小計	26			1	3	6			14	2	
	予防課	課長	1			1						
		違反是正担当主幹	1				1					
		課長補佐	1				1					
		指導・査察係	5					1	3	1		
		危険物係	3					1	2			
	小計	11			1	2	2	5	1			
	警防課	課長	1			1						
		課長補佐	1				1					
		警防係	2						1	1		
	小計	4			1	1		1	1			
	救急課	課長	1			1						
		課長補佐	1				1					
救急係		3					1		2			
小計	5			1	1	1		2				
総合指令課	課長	1			1							
	課長補佐	2				2						
	第1～3指揮隊	9			3	3	3					
	指令システム担当	1				1						
	指令第1、2係	13					12		1			
小計	26			4	6	15		1				
消防防災課	課長	1			1							
	課長補佐	1				1						
	消防防災係	2					1		1			
	施設装備係	1					1					
小計	5			1	1	2		1				
訓練センター	所長	1						1				
	副所長	1							1			
	防災指導員	4							4			
	小計	6						1	5			
消 防 署	松阪中消防署	署長	1		1							
		副署長職代兼中隊長	2				2					
		救急担当補佐	2				2					
		特別救助隊長	2				2					
		特別救助隊第1、2小隊	8					2	3		3	
		救急第1、2小隊	8					2	4		2	
		警防第1、2小隊	22					2	8	2	10	
		事務担当	1							1		
		三雲分署	15				1	4	6		4	
		飯南分署	17				1	4	6		6	
	飯高分署	17				1	4	6		6		
	小計	95		1		9	18	33	3	31		
	松阪南消防署	署長	1		1							
		副署長職代兼中隊長	1				1					
		中隊長	1				1					
		救急担当補佐	2				2					
		救急第1、2小隊	8					2	5		1	
		警防第1、2小隊	24					2	8		14	
		事務担当	1							1		
		多気分署	17			1		4	6		6	
	松阪勢和分署	17				1	4	6		6		
	小計	72		1		5	12	25	1	27		
	松阪北消防署	署長	1			1						
		副署長職代兼救急担当補佐	1				1					
		中隊長	2				2					
		救急担当補佐	1				1					
救急第1、2小隊		4					2	2				
警防第1、2小隊		8					2	4		2		
事務担当	1							1				
小計	18			1	4	4	6	1	2			
明和消防署	署長	1			1							
	副署長職代兼救急担当補佐	1				1						
	中隊長	2				2						
	救急担当補佐	1				1						
	救急第1、2小隊	4					2	2				
	警防第1、2小隊	16					2	6		8		
事務担当	1							1				
小計	26			1	4	4	8	1	8			
合計	296	1	3	12	36	64	79	17	82	2		

消防吏員の勤続年数

令和3年4月1日現在

	計	消防正監	消防監	消防司令長	消防司令	消防司令補	消防士長	消防副士長	消防士
人 員	294 (7)	1	3	12	36	64 (1)	79 (2)	17	82 (4)
1 年 未 満	22						1	8	13
1年以上 5年未満	41 (3)							7	34 (3)
5年以上 10年未満	54 (3)						19 (2)		35 (1)
10年以上 15年未満	55					15	38	2	
15年以上 20年未満	48 (1)				11	28 (1)	9		
20 年 以 上	74	1	3	12	25	21	12		
平 均 年 数	13.7	38.0	39.0	32.7	24.6	18.8	13.4	1.9	3.6

()は女性消防吏員の内数

消防吏員の年齢

令和3年4月1日現在

	計	消防正監	消防監	消防司令長	消防司令	消防司令補	消防士長	消防副士長	消防士
人 員	294 (7)	1	3	12	36	64 (1)	79 (2)	17	82 (4)
20 才 未 満	7								7
20才以上 25才未満	30 (2)								30 (2)
25才以上 30才未満	46 (4)						7 (2)	1	38 (2)
30才以上 40才未満	94 (1)				2	25 (1)	59	1	7
40才以上 50才未満	73			2	29	33	9		
50 才 以 上	44	1	3	10	5	6	4	15	
平 均 年 齢	37.2	56.0	58.0	52.1	45.1	40.6	35.9	57.8	24.9

()は女性消防吏員の内数

松阪地区広域消防組合会計予算

令和3年度当初予算

歳 入			歳 出		
科 目	金 額	構成比	科 目	金 額	構成比
市 町 分 担 金	2,603,370千円	92.5%	議 会 費	671千円	0.0%
消 防 手 数 料	6,016千円	0.1%	一 般 管 理 費	443,527千円	15.8%
国 庫 支 出 金	10,642千円	0.4%	松 阪 消 防 費	1,683,898千円	59.8%
県 支 出 金	—	—	出 張 所 費	566,982千円	20.1%
繰 越 金	3千円	0.0%	消 防 施 設 費	7,310千円	0.3%
諸 収 入	21,717千円	0.8%	公 債 費	113,260千円	4.0%
組 合 債	174,000千円	6.2%	予 備 費	100千円	0.0%
歳 入 合 計	2,815,748千円	100%	歳 出 合 計	2,815,748千円	100%

■市町分担金

議会費及び一般管理費は均等割10%、人口割90%で分担し、署独自の費用は、それぞれの市町において負担する。

区 分	平 成 28 年 度	平 成 29 年 度	平 成 30 年 度	令 和 元 年 度	令 和 2 年 度
管内住民 —世帯当たりの額	30,384円	31,692円	33,546円	39,391円	33,316円
管内住民 —人当たりの額	12,818円	13,529円	14,504円	17,227円	14,723円

令和2年 松阪地区広域消防組合の主な動き

1月 5日(日)	松阪市消防団出初式 明和町消防団出初式	クラギ文化ホール、鈴の森公園 明和町中央公民館
1月 6日(月)	始業式	消防本部
1月13日(月)	多気町消防団出初式	多気町民文化会館
1月17日(金)	救急車適性利用啓発運動	消防本部
1月30日(木)	消防組合幹事会	松阪市議会委員会室
2月 6日(木)	消防組合議会ブロック会議	松阪市議会委員会室
2月19日(水)	第1回消防組合議会定例会	松阪市議会議場
2月28日(日)	高機能消防指令センター運用開始	消防本部
3月 1日(日) ～7日(土)	春の全国火災予防運動	管内各地で広報・消防訓練等実施
3月 4日(水)	消防記念日式典	消防本部
3月31日(火)	退任式 昇任・人事異動辞令交付式	消防本部 消防本部
4月 1日(月)	新規採用職員採用辞令交付式	消防本部
4月 3日(金)	救助技術特別訓練結団式	消防本部
4月 7日(火)	三重県消防学校初任科入校式	三重県消防学校
6月 7日(日) ～13日(土)	危険物安全週間	管内各地で消防訓練等実施
7月 1日(木)	多言語通話通訳運用開始	消防本部
7月 6日(月)	令和2年度定期監査及び令和元年度決算審査	消防本部
8月27日(木)	消防組合議会ブロック会議	松阪市議会委員会室
9月 8日(火)	第2回消防組合議会臨時会	松阪市議会議場 消防本部
9月20日(日)	職員採用試験(消防士) 第1次試験	松阪市生涯学習センター
10月 7日(月)	消防組合議会ブロック会議	松阪市議会委員会室
10月13日(日)	松阪市消防団小型ポンプ操法大会	松阪市消防・防災訓練センター
10月17日(土)	昇任試験(消防司令・消防士長) 第1次試験	消防本部
10月18日(日)	昇任試験(消防司令補) 第1次試験	消防本部
10月25日(日)	明和町防災訓練	明和町役場ほか
11月 5日(木) ～ 6日(金)	職員採用試験(消防士) 第2次試験	消防本部
11月 9日(月) ～16日(月)	秋の全国火災予防運動	管内各地で広報・消防訓練等実施
11月22日(日)	昇任試験(消防司令・消防司令補・消防士長) 第2次試験(口述)	消防本部
11月26日(木)	松阪港テロ対策情報伝達訓練	松阪港
11月29日(日)	昇任試験(消防司令・消防司令補・消防士長) 第2次試験(実技)	消防本部
12月 4日(金)	三重県消防学校初任科卒業式 新任配属辞令交付式	三重県消防学校 消防本部
12月 7日(月)	消防組合議会ブロック会議	松阪市議会委員会室
12月15日(火)	第3回消防組合議会定例会	松阪市議会議場
12月28日(月)	終業式	消防本部

防火対象物種別件数

消防用設備等義務設置規模以上

令和3年4月1日現在

		松 阪 市	多 気 町	明 和 町	合 計	
(1)	イ	劇場・映画館・演芸場・観覧場	22	1	1	24
	ロ	公会堂・集会場	269	40	41	350
(2)	イ	キョウバレー・カフェ・ナイトクラブ	5			5
	ロ	遊技場・ダンスホール	20	1	1	22
	ハ	性風俗関連特殊営業を営む店舗				
	ニ	カラオケボックス等	7		2	9
(3)	イ	待合・料理店	15	3	1	19
	ロ	飲食店	251	22	30	303
(4)		百貨店・マーケット・物品販売店・展示場	357	23	42	422
(5)	イ	旅館・ホテル・宿泊所	71	12	18	101
	ロ	寄宿舎・下宿・共同住宅	1,640	30	70	1,740
(6)	イ	病院・診療所・助産所	175	8	17	200
	ロ	特定福祉施設	104	10	24	138
	ハ	特定福祉施設を除く福祉施設、保育所	212	31	31	274
	ニ	幼稚園又は特別支援学校	27	1	1	29
(7)		小・中・高・高専・大学・専修・各種学校	260	36	25	321
(8)		図書館・博物館・美術館	13	2	7	22
(9)	イ	公衆浴場のうち蒸気浴場・熱気浴場、その他これらに類するもの	4	1		5
	ロ	イに掲げる公衆浴場以外の公衆浴場	7			7
(10)		車両の停車場	9	3	8	20
(11)		神社・寺院・教会	339	57	16	412
(12)	イ	工場・作業場	1,655	279	204	2,138
	ロ	映画・テレビスタジオ	4			4
(13)	イ	自動車車庫・駐車場	57		1	58
	ロ	飛行機又は回転翼航空機の格納庫	4			4
(14)		倉庫	736	71	99	906
(15)		上記各項に該当しない事業所	974	122	164	1,260
(16)	イ	特定複合用途防火対象物	489	40	24	553
	ロ	上記イ以外の複合用途防火対象物	160	11	4	175
(17)		文化財保護法による指定建造物	28	2		30
(18)		アーケード	10			10
合 計		7,924	806	831	9,561	

市町別中高層建築物一覽表

令和3年4月1日現在

\	計	4 階	5 階	6 階	7 階	8 階	9 階	10 階	11 以 上
松阪市	387	231	66	34	16	17	4	6	13
多気町	16	8	4	2			2		
明和町	5	5							
合 計	408	244	70	36	16	17	6	6	13

令和2年 消防用設備等設置検査実施件数

令和2年1月1日～令和2年12月31日

		合計	消 火 器	屋 内 消 火 栓	ス プ リ ン ク ラ ー	水 噴 霧 設 備	泡 消 火 設 備	パ ウ ダ ー シ ン ジ 型 消 火 設 備	不 活 性 ガ ス （ 二 酸 化 炭 素 ）	不 活 性 ガ ス （ 窒 素 ）	粉 末 消 火 設 備	粉 末 消 火 設 備 （ 移 動 ）	屋 外 消 火 栓	動 力 消 防 ポ ン プ	自 動 火 災 報 知 設 備	火 災 報 知 設 備 （ 通 報 ）	非 常 警 報 設 備	非 常 警 報 設 備 （ 放 送 ）	避 難 は し ご 袋	救 助 導 灯	誘 導 水	消 防 用 水 備	排 煙 設 備	連 結 散 水 設 備	連 結 送 水 管	非 常 コ ン セ ン ト	
(1)	イ 劇場・映画館・観覧場	8			1			1							3			2			1						
	ロ 公会堂・集会場	20	3	2											6		3	1			5						
(2)	イ キャンパー・カフェ・ナイトクラブ																										
	ロ 遊技場・ゲームホール	12													6		2	3			1						
	ハ 性風俗関連特殊営業																										
(3)	イ 待合・料理店	6			2			2							1						1						
	ロ 飲食店	22	4		1			1							7		1				8						
(4)	百貨店・マーケット・物品販売店・展示場	41	6		3							1			12		1	4			14						
(5)	イ 旅館・ホテル・宿泊所	4													2						2						
	ロ 寄宿舎・下宿・共同住宅	14	4												5		1		2		2						
(6)	イ 病院・診療所・助産所	20	2		4										5	1	2	2			4						
	ロ 特定福祉施設	18	2		5										4	3			1		3						
	ハ 特定以外福祉施設等	45	12	3											7	5			2		16						
	ニ 幼稚園又は特別支援学校	1													1												
(7)	小・中・高・高専・大学・専修・各種学校	20	2	6											6			3	2		1						
(8)	図書館・博物館・美術館	4		1											1		1				1						
(9)	イ 公衆浴場のうち蒸気浴場・熱気浴場その他これらに類するもの																										
	ロ イに掲げる公衆浴場以外の公衆浴場																										
(10)	車両の停車場	2																			2						
(11)	神社・寺院・教会																										
(12)	イ 工場・作業場	123	22	6	2			2					2	2	61			1	1		23	1					
	ロ 映画・テレビスタジオ	1													1												
(13)	イ 自動車車庫・駐車場	3	1												1						1						
	ロ 飛行機又は回転翼航空機の格納庫																										
(14)	倉庫	19	4	1											10			1			3						
(15)	上記各項に該当しない事業所	37	6	1	1										11		6	1	1		10						
(16)	イ 特定複合用途防火対象物	52	6	2											16		1	4	1		22						
	ロ 上記イ以外の複合用途防火対象物	2	1												1												
(17)	文化財保護法による指定建造物																										
合計		475	75	22	19			6			1		2	2	168	9	17	23	10		120	1					

令和2年 火災予防条例関係等諸届処理状況

令和2年1月1日～令和2年12月31日

届 出 種 類	件 数
防火対象物使用開始届	129
消防計画届	475
炉・ボイラー・乾燥設備設置届	39
発電・変電・蓄電器・ネオン管設備届	131
水素ガスを充填する気球設置届	
煙火打上げ届	23
催物開催届	
露店等の開設届出書	19
火災とまぎらわしい煙・火炎を発生おそれのある行為届	169
水道断水届	4
消火活動上支障のある道路工事届	645
劇場等で裸火の使用届	
圧縮アセチレンガス等貯蔵・取り扱い届	77
少量危険物・指定可燃物貯蔵・取り扱い届	75
防火相談処理件数	13
り災証明書交付件数	38
防火責任者選解任届	71
消防訓練通知書	1,033
指定洞道等届	

令和2年 防火対象物査察実施状況

令和2年1月1日～令和2年12月31日

		合計	1月	2月	3月	4月	5月	6月	7月	8月	9月	10月	11月	12月
(1)	イ 劇場・映画館・観覧場	2						1					1	
	ロ 公会堂・集会場	66	2	13		1		15	13	1	1	5	9	6
(2)	イ キャンパー・カフェ・ナイトクラブ													
	ロ 遊技場・ダンスホール	2		2										
	ハ 性風俗関連特殊営業を営む店舗													
	ニ カラオケボックス等													
(3)	イ 待合・料理店	1												1
	ロ 飲食店	35	11	15				1	1		1		1	5
(4)	百貨店・マーケット・物品販売店・展示場	62	9	5	1			6	6		3	3	16	13
(5)	イ 旅館・ホテル・宿泊所	2		2										
	ロ 寄宿舎・下宿・共同住宅													
(6)	イ 病院・診療所・助産所	19	5	8				4	1					1
	ロ 特定福祉施設	11	1	3		1			2				3	1
	ハ 特定以外福祉施設等	23	2	6				5	1		1	1	4	3
	ニ 幼稚園又は特別支援学校	5						1	2					2
(7)	小・中・高・高专・大学・専修・各種学校	1												1
(8)	図書館・博物館・美術館	2	2											
(9)	イ 公衆浴場のうち蒸気浴場・熱気浴場、その他これらに類するもの													
	ロ イに掲げる公衆浴場以外の公衆浴場													
(10)	車両の停車場													
(11)	神社・寺院・教会	21	19	1										1
(12)	イ 工場・作業場	10		4				3	2			1		
	ロ 映画・テレビスタジオ													
(13)	イ 自動車車庫・駐車場													
	ロ 飛行機又は回転翼航空機の格納庫													
(14)	倉庫	2						1			1			
(15)	上記各項に該当しない事業所	4						1	2	1				
(16)	イ 特定複合用途防火対象物	30	6	12	1			2	1			2	2	4
	ロ 上記イ以外の複合用途防火対象物	1	1											
(17)	文化財保護法による指定建造物	1	1											
(18)	アーケード													
小 計		300	59	71	2	2		40	31	2	7	12	36	38
危険物施設等	製造所	-												
	貯蔵所	42	3	3		3	4	3	4	2	5	6	6	3
	取扱所	15	1	1		3	1		2	1	1	1	4	
	その他（少量）	-												
	小 計	57	4	4		6	5	3	6	3	6	7	10	3
その他（一般家庭）		-												
合 計		357	63	75	2	8	5	43	37	5	13	19	46	41

防火管理者選任等の届出状況

令和3年4月1日現在

		防火管理者 を必要とする 防火対象物数	防火管理者選任届 出防火対象物数	
(1)	イ	劇場・映画館・演芸場・観覧場	11	10
	ロ	公会堂・集会場	252	182
(2)	イ	キャバレー・カフェ・ナイトクラブ	2	2
	ロ	遊技場・ダンスホール	15	15
	ハ	性風俗関連特殊営業を営む店舗		
	ニ	カラオケボックス等	5	5
(3)	イ	待合・料理店	13	12
	ロ	飲食店	179	127
(4)		百貨店・マーケット・物品販売店・展示場	269	213
(5)	イ	旅館・ホテル・宿泊所	38	34
	ロ	寄宿舍・下宿・共同住宅	224	94
(6)	イ	病院・診療所・助産所	66	50
	ロ	特定福祉施設	92	83
	ハ	特定福祉施設を除く福祉施設、保育所	119	107
	ニ	幼稚園・特別支援学校	19	18
(7)		小・中・高・高専・大学・専修・各種学校	78	70
(8)		図書館・博物館・美術館	12	11
(9)	イ	公衆浴場のうち蒸気浴場・熱気浴場、その他これらに類するもの	2	2
	ロ	イに掲げる公衆浴場以外の公衆浴場	1	
(10)		車両の停車場	4	2
(11)		神社・寺院・教会	78	27
(12)	イ	工場・作業場	148	94
	ロ	映画・テレビスタジオ	1	
(13)	イ	自動車車庫・駐車場	2	
	ロ	飛行機又は回転翼航空機の格納庫		
(14)		倉庫	18	4
(15)		上記各項に該当しない事業所	136	94
(16)	イ	特定複合用途防火対象物	267	173
	ロ	上記イ以外の複合用途防火対象物	30	10
(17)		文化財保護法による指定建造物	3	2
その他				
合 計		2,084	1,441	

令和2年 月別・用途別・市町別建築物等確認申請（計画通知含む）
 消防同意及び建築基準法に基づく許可申請受理件数

令和2年1月1日～令和2年12月31日

		合計	1月	2月	3月	4月	5月	6月	7月	8月	9月	10月	11月	12月	
消 防 法 施 行 令 別 表 第 一	(1)	イ													
		ロ	3						1					2	
	(2)	イ	1										1		
		ロ	1				1								
		ハ													
	(3)	イ													
		ロ	7	1		1		1		1		1		1	1
	(4)		12			1	1	1	1	3			3	1	1
	(5)	イ	3			1			1		1				
		ロ	7	1		4			2						
	(6)	イ	4		1					1	1		1		
		ロ	9			1				2	2	2			2
		ハ	3	1										1	1
		ニ													
	(7)														
	(8)														
(9)	イ														
	ロ														
(10)															
(11)		1							1						
(12)	イ	25	2		1	6	2	1		3	1	2	4	3	
	ロ														
(13)	イ	2							1			1			
	ロ														
(14)		23	2		5	3			1	3	4	1	4		
(15)		29	3	2	3	3	3	3		1	2	5	2	2	
(16)	イ	11		1		1	1	1		2	1	1	1	2	
	ロ														
専用住宅		56	1	8	9	5	6	1	5	8	4	5	1	3	
その他		4		1	1									2	
建築別	新築	192	10	13	27	18	13	10	15	19	15	19	14	19	
	増築	6				2	1		1	2					
	その他	3	1									1	1		
市町別	松阪市	149	9	8	23	15	9	7	9	14	12	15	13	15	
	多気町	37		4	2	3	3	3	4	7	3	3	2	3	
	明和町	15	2	1	2	2	2		3			2		1	
確認申請合計		201	11	13	27	20	14	10	16	21	15	20	15	19	
計画通知合計		15			3	1	2	1	1		2	1	1	3	
許可申請合計		28	1	2	3	6	2	5	3	1	2	2	1		
合計		244	12	15	33	27	18	16	20	22	19	23	17	22	

令和2年 広報活動状況

令和2年1月1日～令和2年12月31日

	講 話	映 画	消 火	避 難	通 報	消 火 栓	救 急 法	そ の 他	訓 練 回 数	参 加 者
一 般 住 民	31	4	19	12	3	6	35	42	65	3,865
事 業 所	37	2	65	61	64	2	27	5	142	1,785
保 幼 育 稚 園 園	17	9	28	29	37	0	2	8	46	3,184
防 火 ク ラ ブ 等	0	0	0	0	0	0	0	0	0	0
消 防 団 等 (女 性 ・ 自 警 団)	3	0	2	1	1	1	6	8	13	571
自 主 防 災	1	0	2	2	2	0	2	1	5	125
学 校	15	1	15	19	13	0	16	22	45	7,135
合 計	104	16	131	124	120	9	88	86	316	16,665

危険物製造所等倍数別件数

令和3年4月1日現在

		5 倍 以下	10 倍 以下	50 倍 以下	100 倍 以下	150 倍 以下	200 倍 以下	1000 倍 以下	5000 倍 以下	合 計
製造所			1	2	2					5
貯 蔵 所	屋 内	57	26	17	3	2		2	2	109
	屋外タンク	19	16	53	13	1	1	8		111
	屋内タンク	33	6	11						50
	地下タンク	45	24	22	9			1		101
	簡易タンク	3								3
	移動タンク	73	2	18	42	5		1		141
	屋 外	5	8	1						14
取 扱 所	給 油	営 業		1	3	9	12	14	31	70
		船 舶								0
		自家用	3	5	38	1				47
	第一種販売	2		2						4
	第二種販売									
	一 般	45	35	30	11	2		1		124
合 計		285	124	197	90	22	15	44	2	779

危険物製造所等類別設置件数

令和3年4月1日現在

製造所等		第一類	第二類	第三類	第四類	第五類	第六類	混在	合計
製造所					3			2	5
貯蔵所	屋内	2	2		101	2		2	109
	屋外タンク				111				111
	屋内タンク				50				50
	地下タンク				101				101
	簡易タンク				3				3
	移動タンク				141				141
	屋外				14				14
取扱所	給油	営業			70				70
		船舶							0
		自家用				47			
	第一種販売				3			1	4
	第二種販売								
	一般				122			2	124
合計		2	2		766	2		7	779

危険物製造所等市町別設置件数

令和3年4月1日現在

		松阪市	多気町	明和町	合 計	
製 造 所		1	4		5	
貯 蔵 所	屋 内	81	18	10	109	
	屋外タンク	90	14	7	111	
	屋内タンク	10	40		50	
	地下タンク	84	9	8	101	
	簡易タンク	3			3	
	移動タンク	117	16	8	141	
	屋 外	10	0	4	14	
取 扱 所	給油	営 業	53	9	8	70
		船 舶				0
		自家用	38	3	6	47
	第一種販売	4			4	
	第二種販売					
	一 般	96	23	5	124	
合 計		587	136	56	779	

令和2年 危険物製造所等許可・検査・届出件数

令和2年1月1日～令和2年12月31日

		設 置	変 更	廃 止
製 造 所			3	
貯 蔵 所	屋 内	7	3	3
	屋外タンク	1		5
	屋内タンク		1	
	地下タンク	1	1	3
	簡易タンク			1
	移動タンク	3	1	1
	屋 外	1		2
取 扱 所	給 油		17	1
	販 売			
	一 般	1	10	2
合 計		14	36	18

仮使用承認	製造所	貯蔵所	取扱所
	2	3	20

変 更 届	製造所	貯蔵所	取扱所
	1	103	110

仮貯蔵・仮取扱承認	仮貯蔵	仮取扱
	11	8

保安監督者	選 任	解 任
	61	55

タンク検査	水 圧	水 張

譲渡・引渡	貯蔵所	取扱所
	2	2

消防車両等配置状況（その1）

令和3年4月1日現在

\	合 計	消 防 本 部	松 阪 中 消 防 署	三 雲 分 署	飯 南 分 署	飯 高 分 署	松 阪 南 消 防 署	多 気 分 署	松 阪 勢 和 分 署	松 阪 北 消 防 署	明 和 消 防 署
消 防 ポ ン プ 自 動 車	10		2	1	1	1	1	1	1	1	1
水 槽 付 消 防 ポ ン プ 自 動 車	4		1				1			1	1
化 学 消 防 ポ ン プ 自 動 車	1						1				
は し ご 付 消 防 ポ ン プ 自 動 車	1		1								
救 助 工 作 車	2		1				1				
指 揮 車	1		1								
水 難 救 助 資 機 材 搬 送 車	1		1								
水 槽 車	1		1								
支 援 車	1	1									
高 規 格 救 急 自 動 車	14		3	1	1	1	3	1	1	1	2
燃 料 補 給 車	1	1									
資 機 材 搬 送 車	4		1				2			1	
消 防 隊 員 輸 送 車	2		2								
司 令 車	0										
査 察 広 報 車	2	2									
連 絡 車	13	5		1	1	1	1	1	1	1	1
赤 白 (災 害 活 動 用)	4		2				2				
合 計	62	9	16	3	3	3	11	3	3	5	5
小 型 動 力 ポ ン プ	12		3	2	1	1	1	1	1	1	1

消防車両等配置状況（その2）

令和3年4月1日現在

区 分	種 別	車 名	年 式	登 録 番 号
消防本部	支援車	イ ス ズ	H. 22	三重 800 は 1545
	燃料補給車（消防庁無償貸与）	ミ ツ ビ シ	H. 24	三重 800 す 8383
	査察広報車	ニ ッ サ ン	H. 16	三重 830 ろ 119
	査察広報車	ホ ン ダ	H. 26	三重 800 す 9469
	普通連絡車（リース）	ト ヨ タ	R.1	三重 301 り 5480
	軽連絡車（リース）	ス ズ キ ッ	H. 27	三重 480 て 628
	軽連絡車（リース）	ダ イ ハ ツ	R. 2	三重 480 ね 4997
	軽連絡車（リース）	ダ イ ハ ツ	H. 28	三重 480 と 2168
連絡車（リース）	ホ ン ダ	H. 28	三重 502 む 5946	
松阪中消防署	消防ポンプ自動車	イ ス ズ	H. 15	三重 830 ふ 119
	消防ポンプ自動車	イ ス ズ	H. 9	三重 88 ま 969
	水槽付消防ポンプ自動車	ヒ ノ	H. 28	三重 800 は 2039
	はしご付消防ポンプ自動車	ヒ ノ	H. 13	三重 800 は 304
	救助工作車	ヒ ノ	H. 31	三重 800 は 2296
	指揮車	ト ヨ タ	H. 30	三重 800 せ 2947
	水難救助資機材搬送車	ミ ツ ビ シ	H. 18	三重 831 は 119
	水槽車	ニ ッ サ ン	H. 15	三重 830 ま 119
	高規格救急自動車	ニ ッ サ ン	H. 30	三重 800 せ 2401
	高規格救急自動車	ニ ッ サ ン	R. 2	三重 800 せ 4197
	高規格救急自動車	ト ヨ タ	R. 3	三重 800 せ 4377
	資機材搬送車	ミ ツ ビ シ	H. 10	三重 88 ま 4101
	消防隊員輸送車（デリカ）	ミ ツ ビ シ	H. 30	三重 800 せ 2450
	消防隊員輸送車（マイクロバス）	イ ス ズ	R. 3	三重 800 せ 4383
	赤バイ	ホ ン ダ	H. 15	0 三重 あ 7
	赤バイ	ホ ン ダ	H. 16	0 三重 あ 4
	小型動力ポンプ	シ バ ウ ラ	H. 5	
小型動力ポンプ	ラ ビ ッ ト	H. 15		
小型動力ポンプ	ラ ビ ッ ト	H. 15		
三 雲 分 署	消防ポンプ自動車	イ ス ズ	H. 14	三重 830 に 119
	高規格救急自動車	ト ヨ タ	H. 29	三重 800 せ 1689
	連絡車	ト ヨ タ	H. 15	三重 830 め 119
	小型動力ポンプ	ラ ビ ッ ト	H. 15	
	小型動力ポンプ	ラ ビ ッ ト	S. 60	
飯 南 分 署	消防ポンプ自動車	ミ ツ ビ シ	H. 15	三重 830 ひ 119
	高規格救急自動車	ニ ッ サ ン	H. 28	三重 800 せ 931
	連絡車	ホ ン ダ	H. 13	三重 800 さ 5598
	小型動力ポンプ	シ バ ウ ラ	H. 15	
飯 高 分 署	消防ポンプ自動車	ヒ ノ	H. 25	三重 800 す 8703
	高規格救急自動車	ニ ッ サ ン	H. 28	三重 800 せ 1454
	連絡車	ニ ッ サ ン	H. 29	三重 800 せ 1530
	小型動力ポンプ	シ バ ウ ラ	H. 25	
松阪南消防署	消防ポンプ自動車	ミ ツ ビ シ	H. 16	三重 830 り 119
	水槽付消防ポンプ自動車	ヒ ノ	H. 22	三重 830 ほ 11
	化学消防ポンプ自動車	ヒ ノ	H. 19	三重 831 め 119
	救助工作車	ヒ ノ	H. 17	三重 831 た 119
	高規格救急自動車	ト ヨ タ	H. 31	三重 800 せ 3458
	高規格救急自動車	ト ヨ タ	R. 3	三重 800 せ 4280
	高規格救急自動車	ト ヨ タ	H. 24	三重 800 す 8038
	資機材搬送車	ミ ツ ビ シ	H. 13	三重 800 さ 5468
	軽資機材搬送車	ニ ッ サ ン	H. 11	三重 80 あ 2203
	連絡車	ニ ッ サ ン	H. 20	三重 800 す 5191
	赤バイ	ホ ン ダ	H. 15	0 三重 あ 6
赤バイ	ホ ン ダ	H. 16	0 三重 あ 5	
小型動力ポンプ	シ バ ウ ラ	H. 16		
多 気 分 署	消防ポンプ自動車	ミ ツ ビ シ	H. 15	三重 830 み 119
	高規格救急自動車	ト ヨ タ	H. 24	三重 800 す 7934
	連絡車	ト ヨ タ	H. 15	三重 830 む 119
	小型動力ポンプ	シ バ ウ ラ	H. 15	
松阪勢和分署	消防ポンプ自動車	ミ ツ ビ シ	H. 14	三重 800 さ 6130
	高規格救急自動車	ト ヨ タ	H. 29	三重 800 せ 2270
	連絡車	ト ヨ タ	H. 12	三重 800 さ 2847
	小型動力ポンプ	シ バ ウ ラ	H. 5	
松阪北消防署	消防ポンプ自動車	イ ス ズ	H. 21	三重 831 る 119
	水槽付消防ポンプ自動車	ヒ ノ	H. 17	三重 831 ち 119
	高規格救急自動車	ト ヨ タ	H. 26	三重 800 す 9481
	資機材搬送車	ダ イ ハ ツ	H. 12	三重 80 あ 2492
	連絡車	ニ ッ サ ン	H. 23	三重 880 す 7770
小型動力ポンプ	シ バ ウ ラ	H. 30		
明 和 消 防 署	消防ポンプ自動車	ヒ ノ	H. 31	三重 800 せ 3139
	水槽付消防ポンプ自動車	ヒ ノ	H. 24	三重 800 は 1712
	高規格救急自動車	ト ヨ タ	R. 2	伊勢志摩 800 さ 79
	高規格救急自動車	ト ヨ タ	H. 18	三重 831 ゆ 119
	連絡車	ミ ツ ビ シ	H. 14	三重 830 の 119
小型動力ポンプ	シ バ ウ ラ	H. 31		

消防用資機材配置状況（その1）

令和3年4月1日現在

消防用資機材配置状況（その1）		合 計	松 阪 中 消 防 署	三 雲 分 署	飯 南 分 署	飯 高 分 署	松 阪 南 消 防 署	多 気 分 署	松 阪 勢 和 分 署	松 阪 北 消 防 署	明 和 消 防 署	
消 火 用 資 機 材	ホース（65mm）	654	121	61	59	59	92	49	59	73	81	
	ホース（50mm）	387	63	28	20	26	91	30	21	56	52	
	ホースカー（手引式）	7	1	1	1			1	1	2		
	ホースカー（動力式）	4	1			1	1				1	
	放水銃	5	1				1	1	1	1		
	無反動ノズル	26	5	4	3		1	2	2	3	6	
	圧縮空気消火システム（インパルス）	2	1				1					
	発泡器（高発泡ノズル）	2				1					1	
	発泡器（中発泡ノズル）	1					1					
	発泡器（低発泡ノズル）	10	1		1		4	1	1	2		
救 助 用 資 機 材	救 助 用 資 機 材	救命索発射銃（空気式）	2	1			1					
		マット式空気ジャッキ	3	2			1					
		油圧式救助器具（スプレッダー）	11	2	1	1	1	1	1	1	3	
		油圧式救助器具（切断機）	15	3	2	1	2	1	2	2	2	
		油圧式救助器具（ジャッキ）	6	1	1	2		1			1	
		空気式救助器具	3	3								
		エンジンカッター	19	3	1	2	2	3	2	2	2	
		ガス溶断機	2	2								
		チェーンソー	18	4	1	1	3	3	1	2	2	1
		削岩機	5	1			1	1		1	1	
		ハンマードリル	7	1	1	1		1	1		1	1
	可搬式ウインチ	12	2	1	1	1	3	1	1	1	1	
	高 度 救 助 用 資 機 材	画像探索機Ⅰ型	1	1								
		画像探索機Ⅱ型	1	1								
		熱画像直視装置	10	3		1	1	1	1	1	1	1
		地中音響探知機	2	1				1				
		夜間用暗視装置	2	1				1				
		地震警報器	1	1								
	測 定 用 資 機 材	可燃性ガス測定器	11	2	1	1	1	2	1	1	1	1
有毒ガス測定器		7	7									
酸素濃度測定器		1	1									
放射線測定器		16	16									
放射線線量計		22	22									
防 護 用 資 機 材	耐刃防護衣	59	19	4	3	6	9	3	6	3	6	
	耐熱服	4					4					
	化学防護服	38	38									
	放射線防護服	2	2									
	耐電防護服	13	8				5					
	耐電用手袋	34	12	2	3	2	5	2	2	4	2	
	防毒マスク	28	13			3	6	3	3			
	呼吸器（空気式）	103	28	6	5	8	23	7	4	12	10	
	呼吸器（酸素式）	7	4				3					
呼吸器（簡易式）												

消防用資機材配置状況（その2）

令和3年4月1日現在

		合	松	三	飯	飯	松	多	松	松	明	
		計	阪	雲	南	高	阪	気	阪	阪	和	
			中	分	分	分	南	分	勢	北	消	
			防	署	署	署	防	署	和	防	防	
			署				署		分	署	署	
救助用資機材	水難用資機材	潜水器具	20	20								
		救命ボート（ゴム製）	10	2		1	1	2	1	1	1	1
		救命ボート（高圧縮PP製）	2	1	1							
		救命胴衣	168	40	12	13	12	30	11	15	15	20
		水害用ドライスーツ	27	10	5			4			3	5
		水中投光器	22	22								
	その他	発動発電機	23	5	1	1	1	5	3	2	3	2
		バスケットストレッチャー	10	2	1	1	1	1	1	1	1	1
		鉄線カッター	33	10	5	2	2	5	1	2	2	4
		万能斧	56	10	2	5	7	20	2	2	4	4
救急用資機材	高度救命処置用資機材	気道確保用資器材一式	14	4	1	1	1	2	1	1	1	2
		半自動式除細動器	18	5	1	1	1	3	2	2	1	2
		自動式心臓マッサージ器	11	2	1	1	1	2		1	1	2
		ショックパンツ	4			2					2	
		輸液用資器材一式	12	2	1	1	1	2	1	1	1	2
		血中酸素飽和度測定器	30	7	2	2	2	6	3	2	2	4
		心電計	5		1	1			1	1	1	
		患者監視装置（ベッドサイドモニター）	14	4	1	1	1	2	1	1	1	2
		ビデオ喉頭鏡	13	3	1	1	1	2	1	1	1	2
		血糖測定器	18	5	1	1	2	4	1	1	1	2
	消毒用資機材	室内紫外線殺菌装置	4	1			1			1	1	
		オートクレープ滅菌器（高圧蒸気）										
		紫外線滅菌ロッカー	10	1	1	1	1	1	1	1	2	1
資機害材用	衛星電話機	7	3		1	2				1		
	災害用簡易トイレ	10	2	1	1	1	1	1	1	1	1	
	非常用暖房器具	3	3									
	検索棒	14	8	1					5			
	災害用浄水器	1					1					

市町別消防水利

令和3年4月1日現在

	消防水利	公設消火栓	公設防火水槽			その他の水利
			(内耐震性)	(内耐震性) 飲料水兼用		
松阪市	5,282	4,665	608	161	3	9
多気町	1,000	851	148	1		1
明和町	1,211	770	104	18		337
合 計	7,493	6,286	860	180	3	347

令和2年 119番受信状況

令和2年1月1日～令和2年12月31日

	火災	救急	救助	警戒	調査	その他	その他		合計
							(案内)	(悪戯・間違い)	
1月	0	572	0	4	0	159	(64)	(31)	735
	5	553	6	1	1	172			738
2月	1	465	1	3	0	157	(41)	(36)	627
	3	474	9	5	0	155			646
3月	1	524	1	5	0	221	(50)	(51)	752
	4	438	5	5	0	248			700
4月	0	484	2	1	1	127	(32)	(36)	615
	1	379	2	4	0	191			577
5月	2	459	1	1	1	133	(50)	(46)	597
	5	399	5	9	0	157			575
6月	3	494	4	0	1	179	(34)	(35)	681
	0	460	4	3	0	169			636
7月	2	513	1	2	0	149	(43)	(35)	667
	2	427	7	3	0	177			616
8月	2	579	5	3	0	171	(63)	(42)	760
	2	597	7	4	1	248			859
9月	1	485	1	5	0	183	(38)	(37)	675
	2	475	8	3	0	180			668
10月	2	531	4	2	1	249	(52)	(42)	789
	4	491	5	4	0	201			705
11月	2	510	4	2	0	603	(38)	(39)	1,121
	4	435	9	8	2	283			741
12月	1	525	2	5	0	208	(25)	(49)	741
	6	494	10	13	1	144			668
固定電話合計	17	6,141	26	33	4	2,539			8,760
携帯電話合計	38	5,622	77	62	5	2,325			8,129
合計	55	11,763	103	95	9	4,864	(530)	(479)	16,889

※1 上段：固定電話 下段：携帯電話

※2 その他は案内・同報・悪戯・間違い・通報訓練等で（ ）はその内の主なものです。

※3 一般加入電話、駆け付け、自己覚知等による通報は、**1,696件**です。



消防用通信施設

令和3年4月1日現在

合計	線					119専用電話		移動体 119					
	移動局	無 携帯局	線 卓上型固定移動局	可搬型移動局	署活系	固定電話							
191	50	52	10	2	77	5社	4社						
消防本部・ 松阪中消防署	59	救急松阪中	1	松阪中	101	松阪	301	松阪	302	まつさかほか	401	INS 8 回線	INS 4 回線
		〃	2	〃	102	〃	304	〃	303	〃	402		
		〃	3	〃	103			〃		〃	403		
		松 阪 中	1	〃	104			〃		〃	404		
		〃	2	〃	105			〃		〃	405		
		〃	11	〃	106			〃		〃	406		
		〃	12	〃	107			〃		〃	407		
		〃	31	〃	108			〃		〃	408		
		〃	45	〃	109			〃		〃	409		
		〃	51	〃	110			〃		〃	410		
		〃	71	〃	111			〃		〃	411		
		松 阪	61	〃	112			〃		〃	412		
		〃	62	〃	113			〃		〃	413		
		〃	71	〃	114			〃		〃	414		
		〃	72	〃	115			〃		〃	415		
松阪支援	1					〃		〃	416				
						〃		〃	417				
						〃		〃	418				
						〃		〃	419				
						〃		〃	420				
三雲分署	13	救急三雲	1	三雲	101	三雲	301			みくも	401	基地局	
		三雲	1	〃	102					〃	402		
		〃	61	〃	103					〃	403		
										〃	404		
										〃	405		
飯南分署	13	救急飯南	1	飯南	101	飯南	301			いいなん	401	高鉢山中継局	
		飯南	1	〃	102					〃	402		
		〃	61	〃	103					〃	403		
										〃	404		
										〃	405		
飯高分署	14	救急飯高	1	飯高	101	飯高	301			いいたか	401		
		飯高	1	〃	102					〃	402		
		〃	61	〃	103					〃	403		
					104					〃	404		
										〃	405		
松阪南消防署	33	救急松阪南	1	松阪南	101	松阪南	301			まつさかみなみ	401		
		〃	2	〃	102					〃	402		
		〃	3	〃	103					〃	403		
		松 阪 南	1	〃	104					〃	404		
		〃	11	〃	105					〃	405		
		〃	21	〃	106					〃	406		
		〃	41	〃	107					〃	407		
		〃	61	〃	108					〃	408		
		〃	71	〃	109					〃	409		
					110					〃	410		
					111					〃	411		
										〃	412		
多気分署	13	救急多気	1	多 気	101	多気	301			たき	401		
		多 気	1	〃	102					〃	402		
		〃	61	〃	103					〃	403		
										〃	404		
										〃	405		
松阪勢和分署	13	救急勢和	1	勢 和	101	勢和	301			せいわ	401		
		勢 和	1	〃	102					〃	402		
		〃	61	〃	103					〃	403		
										〃	404		
										〃	405		
松阪北消防署	18	救急松阪北	1	松阪北	101	松阪北	301			まつさかきた	401		
		松 阪 北	1	〃	102					〃	402		
		〃	11	〃	103					〃	403		
		〃	61	〃	104					〃	404		
		〃	71	〃	105					〃	405		
明和消防署	19	救急明和	1	明 和	101	明和	301			めいわ	401		
		〃	2	〃	102					〃	402		
		明 和	1	〃	103					〃	403		
		〃	11	〃	104					〃	404		
		〃	61	〃	105					〃	405		
								〃	406				
								〃	407				
								〃	408				

令和2年 気象通報受信状況（その1）

令和2年1月1日～令和2年12月31日

		計	1月	2月	3月	4月	5月	6月	7月	8月	9月	10月	11月	12月
特別警報	暴風	風												
	暴風	雪												
	大雨	雨												
	大雪	雪												
	高潮	潮												
	波浪	浪												
警報	暴風	雪												
	大雨	雨	10			2		1	3	1	2	1		
	洪水	水	1							1				
	暴風	風												
	大雪	雪												
	波浪	浪	3	1		1					1			
	高潮	潮												
注意報	大雨	雨	32		1	4	1	2	10	2	9	3		
	大雪	雪	1											1
	風雪	雪	1											1
	雷		61	2	1	3	7	4	7	10	17	6	2	2
	強風	風	56	8	7	6	8	2	2	2		2	4	5
	波浪	浪	17	3		2	4		1	1		3	2	1
	融雪	雪												
	洪水	水	10			1		1	1	4	2	1		
	高潮	潮	7	1		2					2	2		
	濃霧	霧	18	2	2	2		6	1	2	1		1	1
	乾燥	燥	57	8	10	9	4	5	2		1		6	5
	なだれ	れ												
	低温	温	2		2									
	霜		29			16	13							
	着氷	氷												
着雪	雪													
指定河川洪水予報	雲出川	はん濫発生情報												
		はん濫危険情報												
		はん濫警戒情報												
		はん濫注意情報												
	櫛田川	はん濫発生情報												
		はん濫危険情報												
		はん濫警戒情報												
		はん濫注意情報												
大津波警報														
津波警報														
津波注意報														
地震情報	4										1	1	1	1

令和2年 気象通報受信状況（その2）

令和2年1月1日～令和2年12月31日

		計	1月	2月	3月	4月	5月	6月	7月	8月	9月	10月	11月	12月
情報	大雪に関する三重県気象情報	17	1											16
	雪に関する三重県気象情報	2		1										1
	雷と突風及び降ひょうに関する三重県気象情報	13			4	1		2		6				
	雷と突風に関する三重県気象情報	21	1				5	3	3		3		6	
	高波と強風に関する三重県気象情報	1	1											
	高波と大雨及び雷に関する三重県気象情報	1	1											
	高波と強風及び雷に関する三重県気象情報	1	1											
	高波と大雨及び強風に関する三重県気象情報	1	1											
	大雨に関する三重県気象情報	19				3		4	4	6		2		
	大雨と雷及び突風に関する三重県気象情報	67				5	1	2	34	1	24			
	大雨と高波及び強風に関する三重県気象情報	4				4								
	大雨と暴風及び高波に関する三重県気象情報	1				1								
	台風第10号に関する三重県気象情報	11									11			
	台風第12号に関する三重県気象情報	4									4			
	台風第14号に関する三重県気象情報	9										9		
	三重県竜巻注意情報	6				1			2	1	2			
	三重県高温注意情報	29							1	1	26	1		
	記録的短時間大雨情報													
	高温に関する三重県気象情報													
	長雨と日照不足に関する三重県気象情報	2								2				
長期間の高温に関する三重県気象情報	2									2				
大潮による高い潮位に関する三重県潮位情報	1										1			

- 注1) 気象通報受信状況は、津地方気象台よりの情報提供による。
 注2) 同一種類の警報・注意報を継続する場合に発表した警報・注意報は回数に含めない。
 注3) 竜巻注意情報は、三重県北中部に発表された一連の情報を1回と数えた回数を示す。
 注4) 気象に関する情報は、三重県を対象に発表した回数を示す。
 注5) 大津波警報、津波警報、津波注意報、津波情報は伊勢・三河湾を対象に発表された回数を示す。
 注6) 地震情報は、松阪市、多気町及び明和町をまとめた震度1以上の地震の回数を示す。

令和2年 気象概況

	最多風向	平均風速 (m/s)	気 温 (°C)			平均湿度 (%)	月 間 降 水 量 (mm)
			最 高	最 低	平 均		
1 月	西北西	3.7	17.2	0.5	7.7	60.6	87.0
2 月	北西	4.7	13.4	2.7	7.4	59.4	18.0
3 月	北西	3.6	20.8	0.7	10.2	63.3	131.5
4 月	北西	4.0	23.9	4.4	12.9	57.1	136.0
5 月	北西	3.0	28.8	11.4	20.2	66.5	111.0
6 月	北西	2.9	32.9	16.5	24.3	72.8	199.0
7 月	北西	2.3	34.3	20.3	25.4	83.8	317.5
8 月	北西	2.7	38.1	23.0	29.7	72.3	110.5
9 月	北西	2.8	33.4	16.5	24.8	79.0	267.0
10 月	北西	2.9	26.5	8.6	17.7	72.4	334.0
11 月	北西	3.0	24.5	4.3	13.7	68.3	18.5
12 月	北西	4.1	16.4	0	7.9	62.8	7.0
年間降水量合計							1,737.0

過去の気象概況

	最多風向	平均風速 (m/s)	気 温 (°C)			平均湿度 (%)	年 間 降 水 量 (mm)
			最 高	最 低	平 均		
平成 25年	西北西	3.5	38.0	-2.5	16.1	62.8	1,211.5
平成 26年	西北西	3.4	35.9	-2.3	15.7	64.1	1,449.5
平成 27年	西北西	3.3	36.8	-0.9	16.3	66.5	1,631.5
平成 28年	西北西	3.2	35.6	-3.0	16.6	64.8	1,209.0
平成 29年	西北西	3.4	36.1	-1.5	15.8	62.2	1,516.5
平成 30年	西北西	3.3	37.1	-2.3	16.5	62.4	1,592.5
平成 31年 令和元年	北西	3.3	38.1	0	17.7	68.9	1,737.0

令和2年 月別・市町別 火災件数及び損害額

(損害額単位：千円)

月		合 計	松 阪 市	多 気 町	明 和 町
1 月	件 数	6	3		3
	損 害 額	63,910	27,189		36,721
2 月	件 数	4	5		
	損 害 額	3	1,084		
3 月	件 数	2	5	1	
	損 害 額	20,645	1,128	20,645	
4 月	件 数	1	1		1
	損 害 額	27			27
5 月	件 数	9	4	1	4
	損 害 額	4,363	534	517	3,312
6 月	件 数	3	2		1
	損 害 額	6,028	6,028		
7 月	件 数	4	3		1
	損 害 額	218	147		71
8 月	件 数	8	7		1
	損 害 額	754	754		
9 月	件 数	3	3		
	損 害 額	123	123		
10 月	件 数	6	3	2	1
	損 害 額	10,176	8,709	1,292	175
11 月	件 数	8	4		4
	損 害 額	31,831	20		31,811
12 月	件 数	8	7		1
	損 害 額	12,460	12,460		
死者数		2	2		
合 計	件 数	68	47	4	17
	損 害 額	152,747	58,176	22,454	72,117

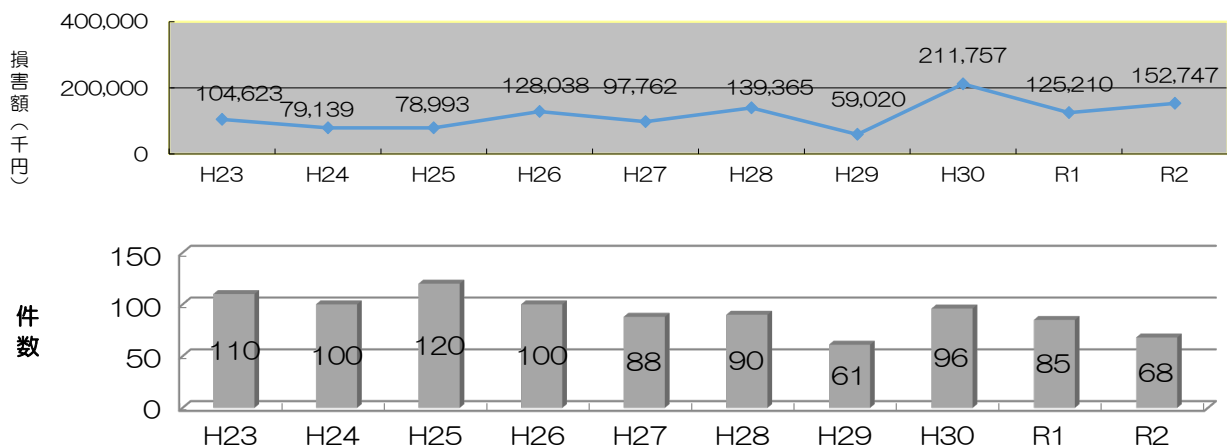
令和2年 種別別・市町別火災件数及び損害額

		合 計	松 阪 市	多 気 町	明 和 町	
建 物	件 数	35件	21件	3件	11件	
	損害額	148,402千円	55,928千円	22,320千円	70,154千円	
	焼損床面積	2,485㎡	946㎡	328㎡	1,211㎡	
	焼 損 棟 数	全 焼	20棟	10棟	4棟	6棟
		半 焼				
		部分焼	11棟	5棟	1棟	5棟
		ぼ や	27棟	20棟	3棟	4棟
林 野	件 数					
	損害額					
	焼損面積					
車 両	件 数	6件	6件			
	損害額	1,554千円	1,554千円			
そ の 他	件 数	26件	19件	1件	6件	
	損害額	2,569千円	472千円	134千円	1,963千円	
船 舶	件 数	1件	1件			
	損害額	222千円	222千円			
合 計	件 数	68件	47件	4件	17件	
	損害額	152,747千円	58,176千円	22,454千円	72,117千円	

令和2年 月別・覚知別火災件数

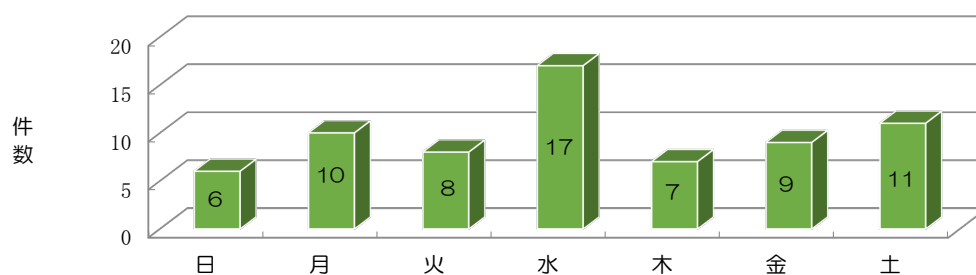
	合 計	専用電話	加入電話	駆け付け	事後聞知	その他
1月	6	5				1
2月	5	4	1			
3月	6	3	2		1	
4月	2	2				
5月	9	7			1	1
6月	3	2			1	
7月	4	3			1	
8月	8	3	1		4	
9月	3	3				
10月	6	6				
11月	8	5	1		2	
12月	8	7			1	
合 計	68	50	5	0	11	2

★過去10年間の火災損害額・件数の推移



令和2年 月別・曜日別火災件数

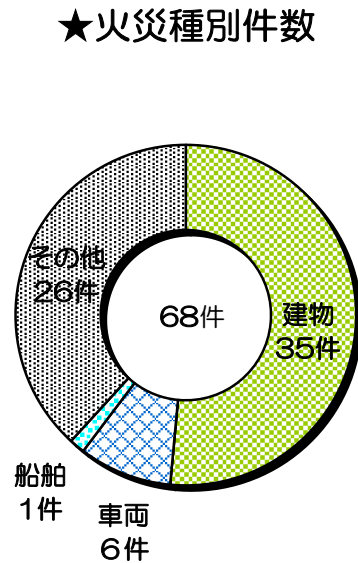
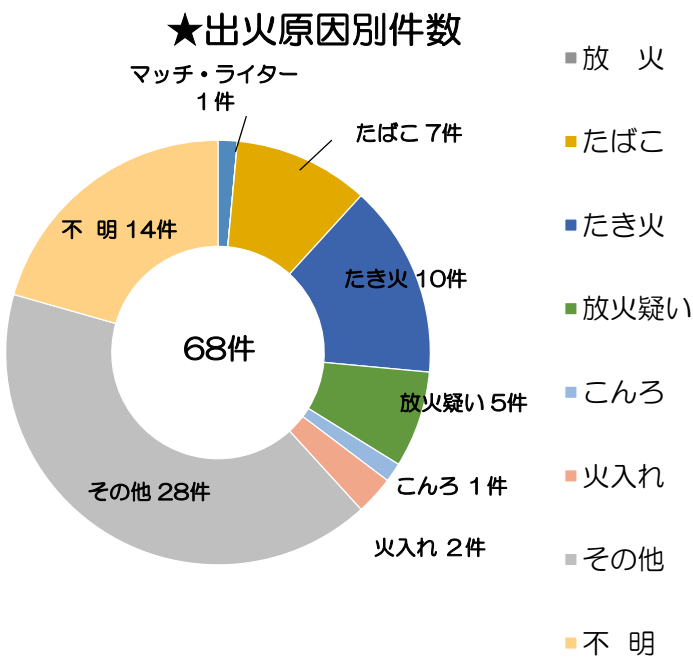
	合計	日	月	火	水	木	金	土	不明
1月	6	1	0	1	3	0	1	0	0
2月	5	1	0	0	0	2	0	2	0
3月	6	0	4	0	1	1	0	0	0
4月	2	0	1	0	1	0	0	0	0
5月	9	1	0	0	3	0	1	4	0
6月	3	0	1	1	0	1	0	0	0
7月	4	1	0	0	1	1	1	0	0
8月	8	0	0	1	0	1	4	2	0
9月	3	0	0	0	1	1	0	1	0
10月	6	0	3	1	1	0	1	0	0
11月	8	1	1	2	2	0	1	1	0
12月	8	1	0	2	4	0	0	1	0
合計	68	6	10	8	17	7	9	11	0



令和2年 出火原因別件数及び前年との比較

令和2年	
原因	件数
マッチ・ライター	1
火遊び	0
放火	0
たばこ	7
たき火	10
放火疑い	5
こんろ	1
火入れ	2
その他	28
不明	14
合計	68

		令和2年	令和元年	前年との比較 (△は減)	
				増減(件)	増減率(%)
火災件数	建物	35	48	△ 13	△ 27.1
	林野	0	3	△ 3	△ 100.0
	車両	6	10	△ 4	△ 40.0
	船舶	1	0		
	その他	26	24	2	8.3
	合計	68	85	△ 17	△ 20.0
損害額(千円)		152,747	125,210	27,537	22.0
焼損面積	建物 (㎡)	2,485	2,342	143	6.1
	林野 (a)	0	9	△ 9	△ 100.0
死傷者	死者(人)	2	2	0	0.0
	負傷者(人)	16	10	6	60.0

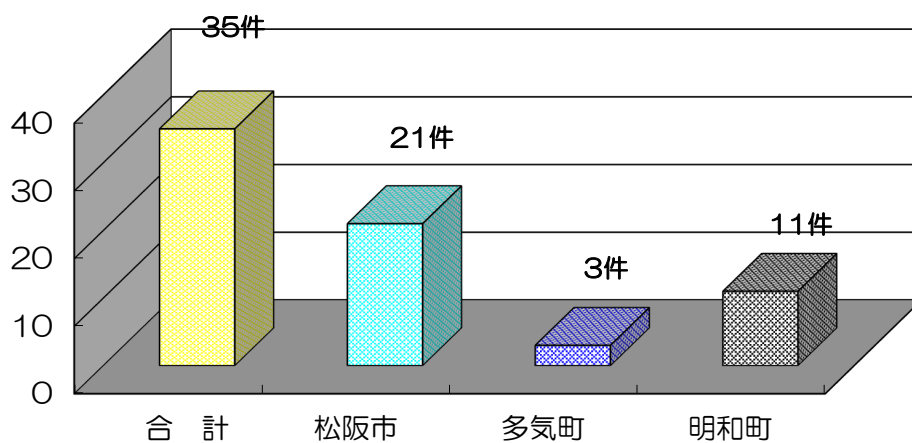


令和2年 火災状況

(損害額単位：千円)

	件数	損害額	1件当り 損害額	1日当り 損害額	建物火災 件数	建物 損害額	建物火災 1件当り 損害額
松阪市	47	58,176	1,238	159	21	55,928	2,663
多気町	4	22,454	5,614	62	3	22,320	7,440
明和町	17	72,117	4,242	198	11	70,154	6,378
(単位)	件	千円	千円	千円	件	千円	千円
合計	68	152,747	—	—	35	148,402	—
平均	—	—	2,246	418	—	—	4,240

市町別建物火災件数



令和2年 事故種別別救急状況

		合 計	火 災	自 然 災 害	水 難	交 通	労 働 災 害	運 動 競 技	一 般 負 傷	加 害	自 損 行 為	急 病	そ の 他	う そ ち の 転 他 院 の
合 計	出動件数	13,150	54	2	9	832	96	85	2,080	59	58	8,939	936	916
	搬送件数	12,576	13	2	4	770	94	84	2,025	47	34	8,589	914	914
	搬送人員	12,691	14	2	4	868	94	85	2,029	49	34	8,598	914	914
松 阪 中 消 防 署	出動件数	3,764	26	0	3	258	22	18	554	20	10	2,539	314	308
	搬送件数	3,582	6	0	1	242	22	18	539	13	4	2,431	306	306
	搬送人員	3,620	7	0	1	275	22	18	539	13	4	2,435	306	306
三 雲 分 署	出動件数	881	2	0	0	71	9	4	126	5	10	610	44	42
	搬送件数	843	1	0	0	65	8	4	122	5	8	588	42	42
	搬送人員	857	1	0	0	77	8	4	122	6	8	589	42	42
南 分 署	出動件数	446	3	0	1	23	5	2	88	0	4	306	14	14
	搬送件数	424	0	0	1	22	5	2	84	0	1	295	14	14
	搬送人員	426	0	0	1	24	5	2	84	0	1	295	14	14
高 分 署	出動件数	130	0	0	0	14	3	1	24	0	1	73	14	13
	搬送件数	126	0	0	0	13	3	1	22	0	1	73	13	13
	搬送人員	126	0	0	0	13	3	1	22	0	1	73	13	13
松 阪 南 消 防 署	出動件数	4,120	16	0	3	261	24	43	634	29	19	2,770	321	316
	搬送件数	3,933	3	0	2	241	24	42	619	24	15	2,647	316	316
	搬送人員	3,974	3	0	2	273	24	43	622	25	15	2,651	316	316
多 気 分 署	出動件数	857	0	0	1	43	10	4	145	0	6	631	17	15
	搬送件数	811	0	0	0	38	9	4	140	0	3	602	15	15
	搬送人員	815	0	0	0	42	9	4	140	0	3	602	15	15
松 阪 勢 和 分 署	出動件数	497	4	0	0	34	3	4	117	0	1	325	9	8
	搬送件数	477	0	0	0	31	3	4	116	0	0	315	8	8
	搬送人員	481	0	0	0	35	3	4	116	0	0	315	8	8
松 阪 北 消 防 署	出動件数	1,016	1	2	0	58	6	4	163	1	5	686	90	90
	搬送件数	977	1	2	0	53	6	4	160	1	1	659	90	90
	搬送人員	980	1	2	0	56	6	4	160	1	1	659	90	90
明 和 消 防 署	出動件数	1,439	2	0	1	70	14	5	229	4	2	999	113	110
	搬送件数	1,403	2	0	0	65	14	5	223	4	1	979	110	110
	搬送人員	1,412	2	0	0	73	14	5	224	4	1	979	110	110

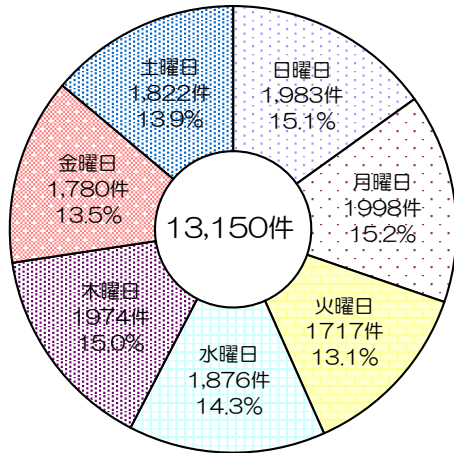
令和2年 月別救急状況

		合 計	1 月	2 月	3 月	4 月	5 月	6 月	7 月	8 月	9 月	10 月	11 月	12 月	前年との 比較	
															増減	増減率 (%)
合 計	出動件数	13,150	1,322	1,117	1,054	961	950	1,059	1,040	1,303	1,059	1,128	1,046	1,111	△ 1813	△ 12.12
	搬送件数	12,576	1,256	1,073	1,011	917	904	1,019	989	1,237	1,014	1,081	1,014	1,061	△ 1781	△ 12.41
	搬送人員	12,691	1,276	1,087	1,020	921	907	1,033	994	1,245	1,021	1,091	1,025	1,071	△ 1808	△ 12.47
松 阪 中 消 防 署	出動件数	3,764	387	320	304	299	245	312	296	377	295	316	297	316	△ 565	△ 13.05
	搬送件数	3,582	365	309	289	285	233	297	282	354	278	301	287	302	△ 556	△ 13.44
	搬送人員	3,620	371	315	293	286	233	302	285	356	281	304	289	305	△ 567	△ 13.54
三 雲 分 署	出動件数	881	105	96	61	56	62	76	63	85	70	67	69	71	△ 177	△ 16.73
	搬送件数	843	100	90	59	54	61	73	58	82	68	65	66	67	△ 176	△ 17.27
	搬送人員	857	101	92	62	55	61	75	58	82	69	65	67	70	△ 177	△ 17.12
飯 南 分 署	出動件数	446	44	31	26	29	45	35	40	54	45	33	39	25	△ 73	△ 14.07
	搬送件数	424	40	29	24	27	42	33	39	52	44	31	39	24	△ 82	△ 16.21
	搬送人員	426	40	29	24	27	43	33	40	52	44	31	39	24	△ 82	△ 16.14
飯 高 分 署	出動件数	130	14	7	12	4	10	13	16	9	11	9	17	8	△ 32	△ 19.75
	搬送件数	126	14	7	12	4	10	12	16	9	9	9	17	7	△ 29	△ 18.71
	搬送人員	126	14	7	12	4	10	12	16	9	9	9	17	7	△ 29	△ 18.71
松 阪 南 消 防 署	出動件数	4,120	424	338	352	286	301	310	321	411	339	364	322	352	△ 613	△ 12.95
	搬送件数	3,933	405	324	341	272	282	300	305	389	322	348	314	331	△ 607	△ 13.37
	搬送人員	3,974	413	327	342	273	283	304	306	394	324	354	320	334	△ 612	△ 13.34
多 気 分 署	出動件数	857	78	73	63	62	66	65	78	84	66	74	74	74	△ 10	△ 1.15
	搬送件数	811	71	69	63	59	64	62	72	76	64	70	71	70	△ 19	△ 2.29
	搬送人員	815	73	70	63	59	64	62	72	76	64	70	72	70	△ 24	△ 2.86
松 阪 野 和 分 署	出動件数	497	44	49	41	35	31	39	52	54	38	39	34	41	△ 66	△ 11.72
	搬送件数	477	43	45	41	34	28	37	51	52	36	38	34	38	△ 68	△ 12.48
	搬送人員	481	46	45	42	34	28	37	51	52	36	38	34	38	△ 70	△ 12.70
松 阪 北 消 防 署	出動件数	1,016	92	78	74	82	86	95	86	93	75	88	72	95	△ 131	△ 11.42
	搬送件数	977	89	76	66	77	84	94	80	89	75	85	67	95	△ 119	△ 10.86
	搬送人員	980	89	77	66	77	84	94	80	89	76	86	67	95	△ 121	△ 10.99
明 和 消 防 署	出動件数	1,439	134	125	121	108	104	114	88	136	120	138	122	129	△ 146	△ 9.21
	搬送件数	1,403	129	124	116	105	100	111	86	134	118	134	119	127	△ 125	△ 8.18
	搬送人員	1,412	129	125	116	106	101	114	86	135	118	134	120	128	△ 126	△ 8.19

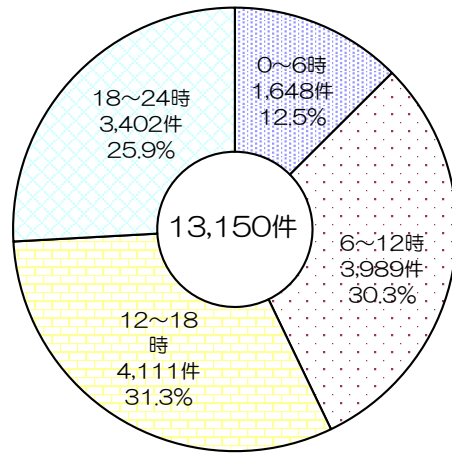
(注) △はマイナスを示す。

令和2年 出動件数の内訳

曜日別出動件数



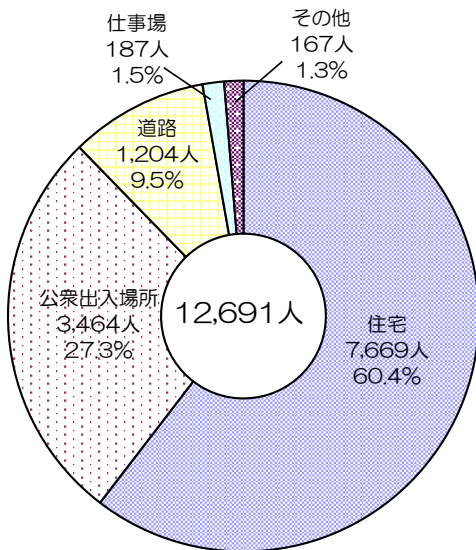
時間帯別出動件数



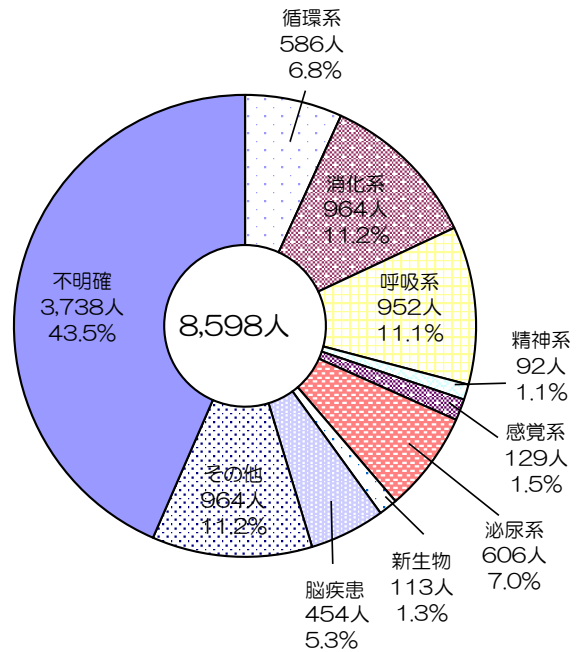
※四捨五入の結果、合計が100%にならない場合があります。

令和2年 搬送人員の内訳

発生場所別

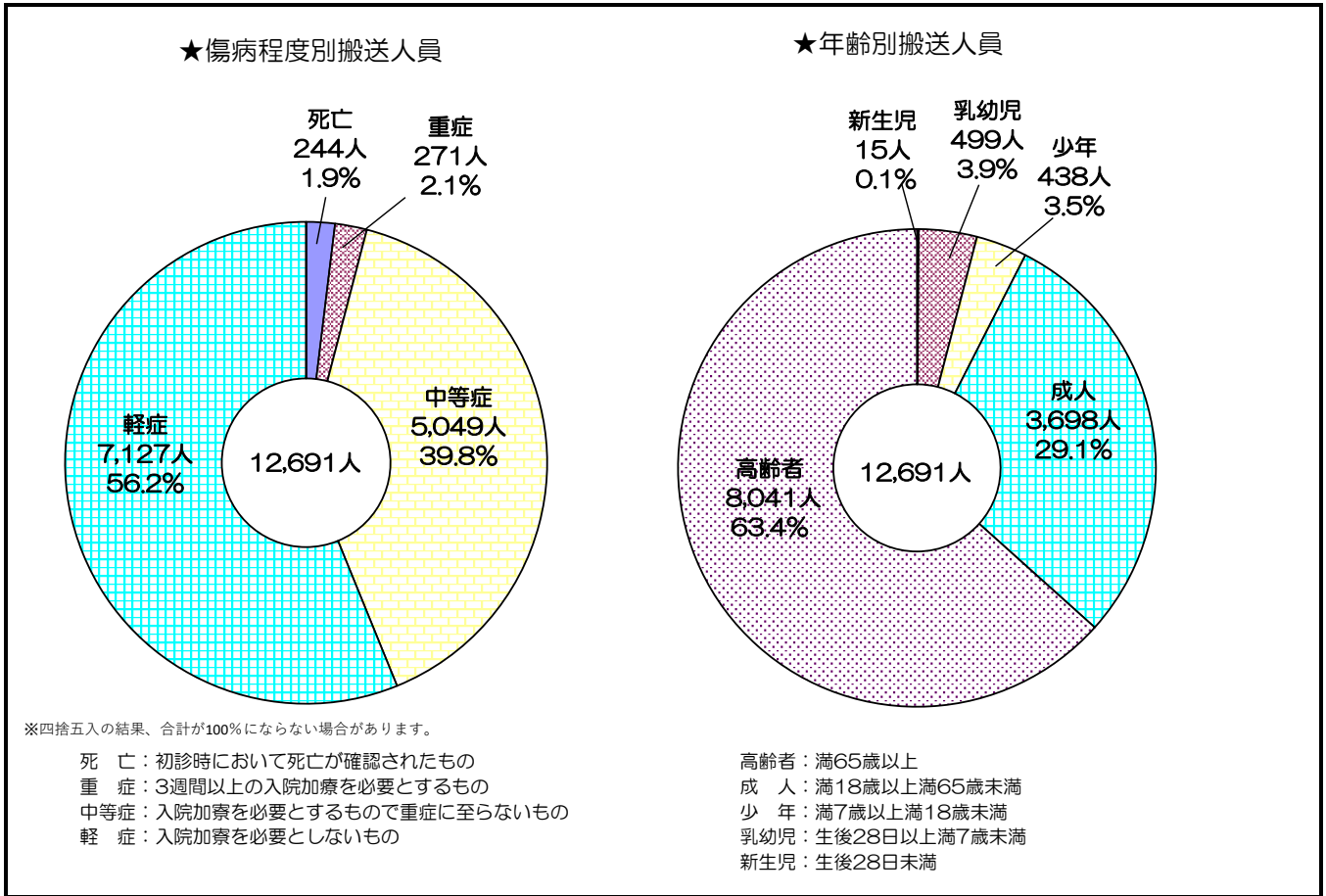


急病にかかる疾病分類別



※四捨五入の結果、合計が100%にならない場合があります。

令和2年 搬送人員の内訳



令和2年 救急隊員の行った応急処置状況

事故種別	処置項目																	応急処置対象人員(人)				
	特定行為					その他の応急処置																
	除動(回)	輸液(回)	※内薬剤投与(回)	気道確保(回)	※内気管挿管(回)	止血(回)	固定(回)	人工呼吸(回)	心マッサージ(回)	CPR(回)	酸素吸入(回)	気道確保(回)	保温(回)	被覆(回)	在宅(回)	ショックパンツ(回)	血圧測定(回)		聴診器(回)	酸素飽和度(回)	心電図(回)	その他の処置(回)
急病	20	187	113	257	22	23	156	30	0	175	1,694	257	38	43	13	0	8,342	1,154	8,408	4,833	2,049	8,580
交通	0	14	5	11	1	8	343	2	0	7	64	11	13	125	0	0	846	95	852	107	216	862
一般負傷	1	11	8	11	1	92	437	0	0	8	81	11	9	508	3	0	1,941	95	1,987	206	417	2,007
その他	0	17	9	22	2	15	87	3	0	18	274	22	7	64	1	0	1,158	106	1,175	446	257	1,194
合計	21	229	135	301	26	138	1,023	35	0	208	2,113	301	67	740	17	0	12,287	1,450	12,422	5,592	2,939	12,643

救急隊員の資格状況

(令和3年4月1日現在)

	救急救急士	救急Ⅱ課程・救急課程・標準課程
松阪中消防署	11	34
三雲分署	6	9
飯南分署	4	13
飯高分署	5	12
松阪南消防署	10	26
多気分署	5	12
松阪勢和分署	4	13
松阪北消防署	6	11
明和消防署	10	15
合計	74	188

令和2年 応急手当等

講習会実施状況

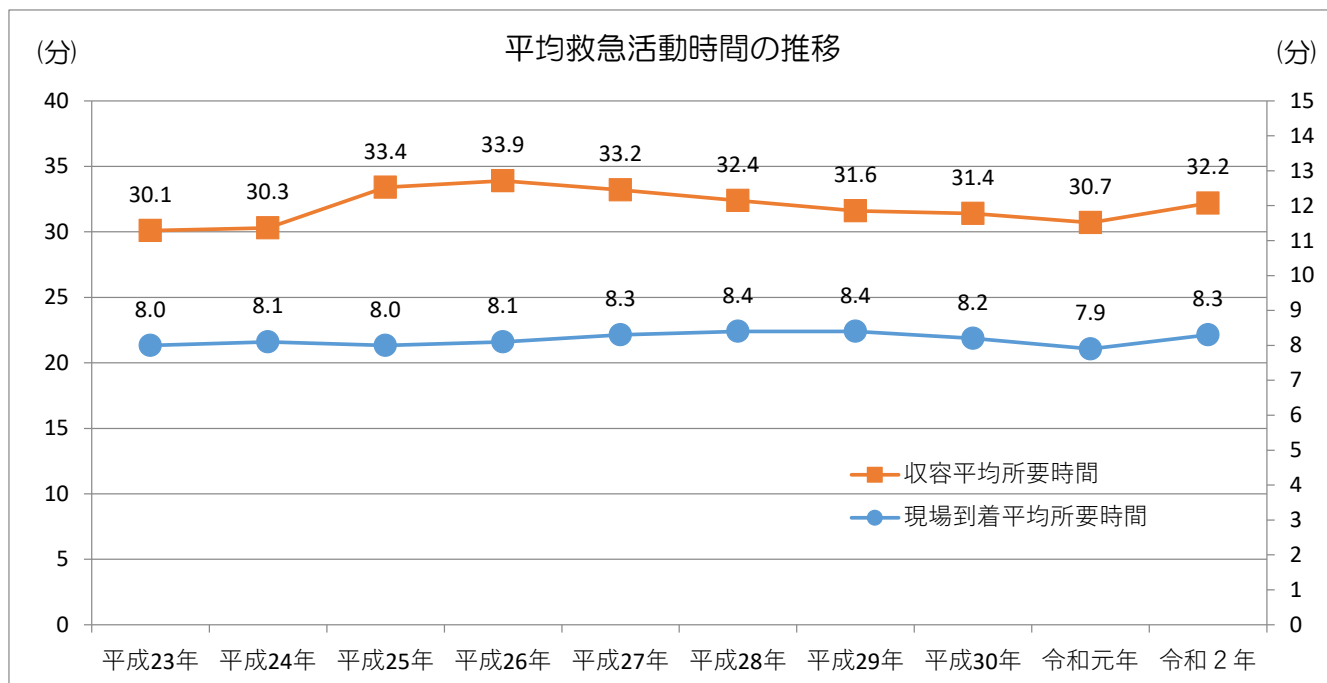
		上級救命講習会受講修了者		普通救命講習会受講修了者		一般応急手当受講者	
		講習回数	受講者数	講習回数	受講者数	講習回数	受講者数
松阪市	松阪	2	39	6	64	28	2,731
	嬉野			1	12	3	40
	三雲						
	飯南			1	13	1	14
	飯高					1	11
	小計	2	39	8	89	33	2,796
	多気町			2	25	8	273
	明和町					1	11
	合計	2	39	10	114	42	3,080

令和2年 救助活動状況

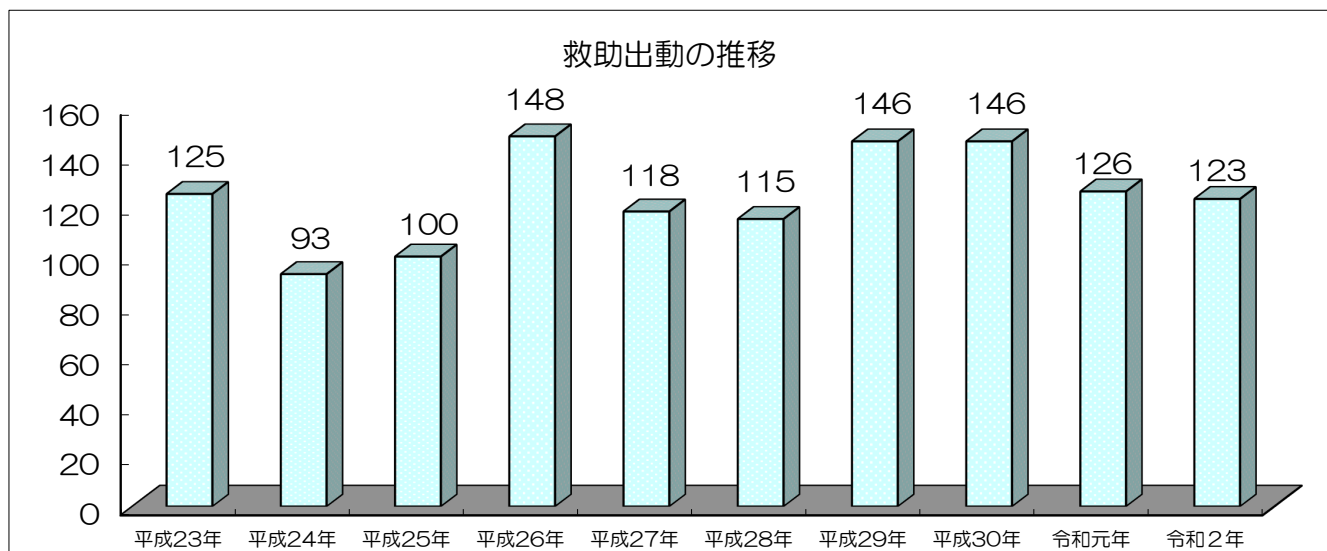
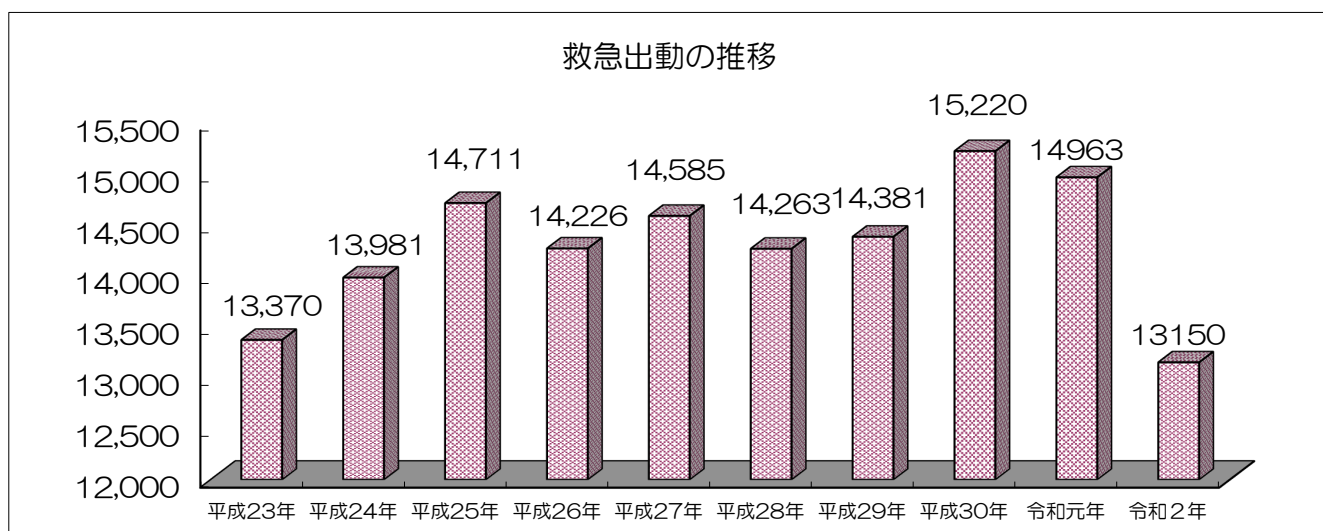
		合計	火災	交通事故	水難事故	風水害等自然災害	機械等による事故	建物等による事故	ガス及び酸欠事故	破裂事故	その他の事故	前年との比較
		合計	出動件数	123	4	57	9		4	18		
	救助人員	75	4	32	5		2	11			21	△14
松阪中消防署	出動件数	23	1	8	3			4			7	△9
	救助人員	17		7	1			5			4	△7
三雲分署	出動件数	10	1	8				1				1
	救助人員	7	2	5								1
飯南分署	出動件数	6	1	1	1		1				2	2
	救助人員	3	1		1						1	△3
飯高分署	出動件数	9		5				1			3	7
	救助人員	4		1				1			2	2
松阪南消防署	出動件数	40	1	13	2		1	10			13	△1
	救助人員	23	1	4	1		1	4			12	3
多気分署	出動件数	7		4	1		1				1	△3
	救助人員	6		3	1		1				1	△4
松阪勢和分署	出動件数	7		6							1	△2
	救助人員	4		4								△3
松阪北消防署	出動件数	10		7				1			2	3
	救助人員	5		4							1	1
明和消防署	出動件数	11		5	2		1	1			2	△1
	救助人員	6		4	1			1				△4
管外	出動件数											
	救助人員											

(注) △は、マイナスを示します。

過去10年間の救急活動時間の推移



過去10年間の救急・救助出動件数の推移



令和2年 松阪地区救急相談ダイヤル24利用状況

相談件数

1月	2月	3月	4月	5月	6月	7月	8月	9月	10月	11月	12月	合計
2,446	1,879	1,931	1,855	2,016	1,895	1,753	2,197	1,686	1,550	1,440	1,546	22,194

市町別相談件数

松 阪 市	多 気 町	明 和 町	不明・その他	合計
18,405	1,308	2,436	45	22,194

年齢別相談件数

年 齢	1歳未満	1~5	6~12	13~19	20~29	30~39	40~49	50~59
件 数	726	3,135	1,031	875	1,248	2,409	2,968	3,124
			60~69	70~79	80~	不 明	合計	
			2,326	2,208	2,027	117	22,194	

時間別相談件数

時 間	0~1	1~2	2~3	3~4	4~5	5~6	6~7	7~8
件 数	945	566	532	452	432	424	521	933
時 間	8~9	9~10	10~11	11~12	12~13	13~14	14~15	15~16
件 数	910	889	664	608	692	651	1,065	937
時 間	16~17	17~18	18~19	19~20	20~21	21~22	22~23	23~24
件 数	896	1,286	1,530	1,819	1,675	1,451	1,190	1,126
								合計
								22,194

科目別相談件数

科 目	内 科	外 科	整形外科	脳神経外科	小児科	産婦人科	眼 科	耳鼻咽喉科
件 数	6,870	1,451	2,104	1,335	2,796	269	559	1,207
科 目	皮膚科	泌尿器科	歯 科	心療内科	精神科	その他	合計	
件 数	1,509	547	540	1,291	1,634	82	22,194	

症状別相談件数

症 状	発 熱	痛 み	腫 脹	発 疹	感 染	外傷・出血	倦怠感	めまい
件 数	755	1,240	227	149	199	1,447	151	55
けいれん	嘔気・嘔吐	誤 飲	排泄障害	動悸・不整脈	呼吸障害	咳・鼻汁	精神症状	その他
42	326	105	156	224		225	2,696	14,063
								合計
								22,060

その他

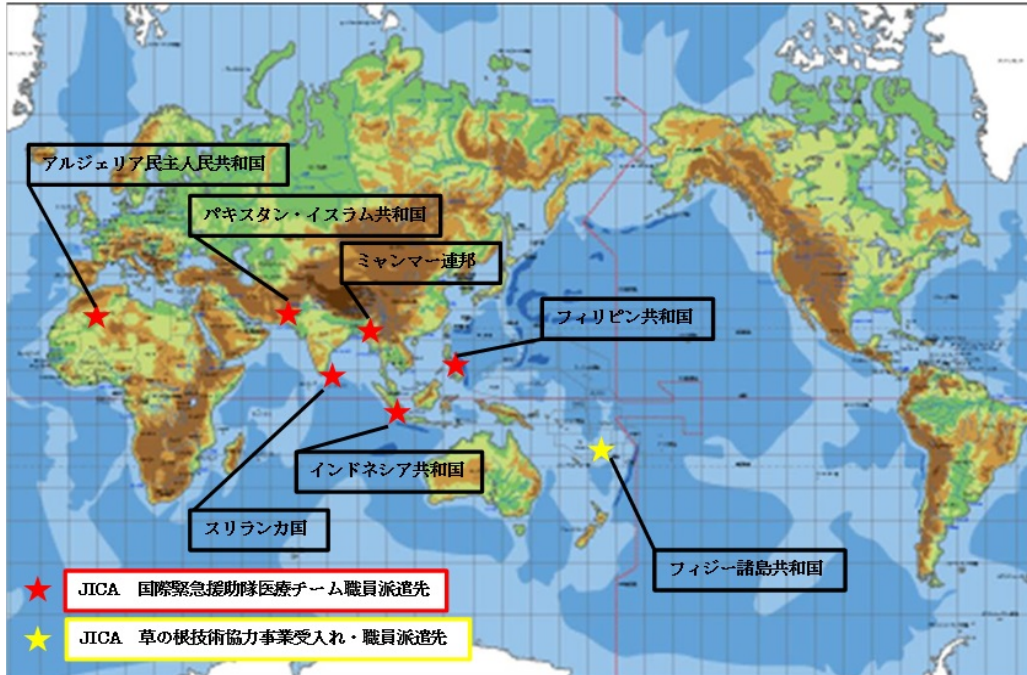
119番から救急相談ダイヤルへの転送件数	救急相談ダイヤルからの連絡による救急出動件数	医療機関案内件数
0	127	1,764

国際貢献活動（その1）

1. 国際緊急援助隊医療チーム登録者母体（JMTDR）に登録

令和2年4月1日現在、7名の救急救命士を登録

2. 国際緊急援助隊医療チーム（JDR）海外派遣



(1) アルジェリア民主人民共和国 派遣

平成15年5月22日 午前3時45分頃（日本時間）アルジェリア民主人民共和国の首都アルジェ東で死者1,750人を超える地震災害が発生。救急救命士2名を国際緊急援助隊医療チームの一員として被災地に派遣し、医療活動を実施する。

(2) スマトラ沖 地震津波災害 派遣

平成16年12月26日 午前10時00分頃（日本時間）インドネシアスマトラ島沖で発生した地震津波災害は死者30万人を超える世界でも類を見ない大規模な災害となった。この災害に救急救命士2名を国際緊急援助隊医療チームの一員としてスリランカ南東部のアンバラ県カルモナイに派遣し、避難民に対する医療活動を実施する。

(3) パキスタン地震 派遣

平成17年10月8日 午後0時50分頃（日本時間）パキスタン国カシミール地方で死者18,000人に上る地震災害が発生。救急救命士2名を国際緊急援助隊医療チームの一員としてイスラマバード郊外のバトグラムに派遣し、医療活動を実施する。

(4) ミャンマー連邦サイクロン被害 派遣

平成20年5月2日から3日にかけてサイクロンがミャンマー連邦南部を直撃し、死者78,000人以上、行方不明者56,000人以上、被災者240万人以上の甚大な被害が発生。救急救命士1名を国際緊急援助隊医療チームの一員としてミャンマー南部のラプタに派遣し、医療活動を実施する。

(5) インドネシア西スマトラ州パダン沖地震 派遣

平成21年9月30日 午後6時56分頃（日本時間）、インドネシア国パダン地方においてマグニチュード7.6の地震災害が発生。救急救命士2名を国際緊急援助隊医療チームの一員としてバリアマン市に派遣し、医療活動を実施する。

(6) フィリピン共和国台風災害 派遣

フィリピン共和国中部を襲った台風30号により多数の死傷者が出たことから、平成25年11月29日～12月12日までの14日間、救急救命士1名を国際緊急援助隊医療チームの一員としてレイテ島タクロバン市に派遣し、医療活動を実施する。



被災地で受付・観察・カルテ作成等の活動を行う隊員の様子

国際貢献活動（その2）

3. 国際消防技術研修員受入事業

松阪地区広域消防組合では、JICA（独立行政法人国際協力機構）と連携し、開発途上国の消防機関からの研修員受け入れと、当組合職員の現地派遣で、開発途上国の消防組織強化を目的とした草の根技術協力事業地域提案型 消防消火・救助・救急活動 研修を実施している。

- | | |
|-------------|--|
| (1) 平成15年度 | 研修員受入事業 平成15年10月20日から平成15年12月19日
フィジー諸島共和国フィジー国家消防庁消防官2名 |
| (2) 平成16年度 | 研修員受入事業 平成16年 8月18日から平成16年10月19日
フィジー諸島共和国フィジー国家消防庁消防官2名 |
| (3) 平成17年度 | 研修員受入事業 平成17年10月19日から平成17年12月21日
フィジー諸島共和国フィジー国家消防庁消防官2名 |
| (4) 平成18年度 | 専門家派遣事業 平成18年 7月25日から平成18年 8月30日
フィジー諸島共和国フィジー国家消防庁に消防職員2名
研修員受入事業 平成18年11月 1日から平成18年11月30日
フィジー諸島共和国フィジー国家消防庁消防官2名 |
| (5) 平成19年度 | 研修員受入事業 平成19年 7月18日から平成19年 8月17日
フィジー諸島共和国フィジー国家消防庁消防官2名
専門家派遣事業 平成20年 1月26日から平成20年 3月 8日
フィジー諸島共和国フィジー国家消防庁に消防職員2名 |
| (6) 平成20年度 | 研修員受入事業 平成20年 7月22日から平成20年 8月22日
フィジー諸島共和国フィジー国家消防庁消防官2名
専門家派遣事業 平成20年11月 8日から平成20年12月18日
フィジー諸島共和国フィジー国家消防庁に消防職員3名 |
| (7) 平成21年度 | 専門家派遣事業 平成21年 8月18日から平成21年11月11日
フィジー諸島共和国フィジー国家消防庁に消防職員2名
専門家派遣事業 平成21年11月 3日から平成21年11月30日
フィジー諸島共和国フィジー国家消防庁に消防職員3名 |
| (8) 平成22年度 | 専門家派遣事業 平成22年11月14日から平成22年12月17日
フィジー諸島共和国フィジー国家消防庁に消防職員2名 |
| (9) 平成23年度 | 専門家派遣事業 平成23年11月13日から平成23年12月16日
フィジー諸島共和国フィジー国家消防庁に消防職員2名 |
| (10) 平成24年度 | 専門家派遣事業 平成24年11月11日から平成24年12月14日
フィジー諸島共和国フィジー国家消防庁に消防職員2名 |





松阪市消防団の沿革

旧松阪市消防団の沿革

寛政 6 年	松阪に消防制度がはじめて布された。
明治 29 年 4 月 1 日	松阪消防組が編成された。
昭和 14 年 5 月 1 日	戦時体制となり、松阪市警防団と改称された。
昭和 23 年 8 月 1 日	消防組織法の施行により、松阪市消防団として発足する。
昭和 41 年 8 月 1 日	現機構の23分団(432名)とした。(以前は28分団982名)
昭和 42 年 10 月 1 日	現機構の団員定数415名とした。
平成 12 年 7 月 13 日	現機構の団員定数425名とした。
平成 12 年 8 月 20 日	女性消防団員15名が誕生、さくら分団とした。

旧嬉野町消防団の沿革

昭和 34 年 3 月 26 日	消防団条例施行による消防団設置規則で、6分団編成となる。
平成 8 年 3 月 29 日	嬉野町消防団設置規則改正により、団員定数が250名となる。
平成 8 年 4 月 1 日	女性消防団員20名が誕生、やまゆり分団となる。

旧三雲町消防団の沿革

昭和 30 年 3 月 21 日	米ノ庄村、天白村、鶴村、小野江村の4村合併により、三雲村消防団となり、4分団で発足する。
昭和 32 年 3 月 30 日	消防団条例制定
昭和 56 年 2 月 1 日	消防団条例改正により団員定数265名となる。
昭和 61 年 4 月 1 日	町制施行に伴う名称変更のため三雲町消防団となる。

旧飯南町消防団の沿革

昭和 31 年 8 月 1 日	飯南町消防団発足(団長以下237名、12分団)
昭和 45 年 3 月 16 日	消防団条例改正により、団員定数200名に縮小する。
昭和 48 年 8 月 4 日	消防団区域規定改正により、4分団となる。
平成 3 年 4 月 1 日	女性消防団発足(定数20名) 消防団条例改正により、団員定数220名となる。

旧飯高町消防団の沿革

昭和 31 年 8 月	宮前村、川俣村、森村、波瀬村の4村が合併して町制を施行『飯高町』として発足する。
昭和 31 年 9 月	町村合併により飯高町消防団として発足する。(団長以下370名)
昭和 35 年 4 月	消防団条例の一部改正により副団長を1名とし、団員定数を360名とする。
昭和 60 年 3 月	消防団条例の一部改正により団員の定数を260名とする。
平成 2 年 4 月	女性消防団員入団(消防団員定数260名のうち女性団員数20名とする)
平成 4 年 4 月	飯高町消防団設置規制の改正により副団長を2名とし団長以下260名となる

新松阪市消防団

平成 17 年 1 月 1 日	1市4町の合併により、新松阪市消防団となる。団員定数1,420名
平成 17 年 4 月 17 日	新松阪市消防団結団式挙行
平成 18 年 4 月 1 日	組織改編により、2分団を新設し、49分団となる。
平成 19 年 4 月 1 日	消防団活動協力事業所表示制度施行
平成 20 年 3 月 7 日	日本消防協会 特別表彰「まとい」受章
平成 21 年 2 月 27 日	消防・防災訓練センター 消防訓練塔竣工
平成 22 年 8 月 26 日	総務省消防庁より「消防団救助資機材搭載型車両」を貸与される。
平成 25 年 2 月 26 日	日本消防協会より「優良消防団(表彰旗)」受章
平成 26 年 8 月 29 日	津波災害時の「松阪市消防団活動・安全管理マニュアル」を策定
平成 28 年 8 月 1 日	「松阪市消防団行方不明者捜索活動実施要領」を策定
平成 29 年 4 月 1 日	三雲方面団にSAT分団が発足し、50分団となる。
平成 30 年 4 月 1 日	「松阪市消防団の災害活動要領」、「松阪市消防団の安全管理ガイドライン」を策定。
令和 2 年 4 月 1 日	嬉野方面団に特命活動隊が発足し、51分団となる。



多気町消防団の沿革

旧多気町消防団の沿革

昭和 30 年 3 月 31 日	相可町、佐奈町、津田村が合併して、多気町となり多気町消防団が設置された。(団長以下5分団、200名)
昭和 34 年 4 月 15 日	西外城田村が編入され6分団284名となる。
昭和 40 年 4 月 1 日	整理統合により6分団262名となる。
昭和 44 年 4 月 1 日	整理統合により4分団262名となる。
昭和 50 年 4 月 1 日	整理統合により4分団207名となる。
平成 14 年 4 月 1 日	整理統合により4分団210名となる。

旧勢和村消防団の沿革

昭和 22 年 9 月 27 日	五ヶ谷村、丹生村、茅広江村消防団に改称される。
昭和 30 年 4 月 15 日	町村合併促進法により、五ヶ谷村、丹生村が合併し勢和村消防団が設置された。同年8月1日茅広江村上出江、下出江が編入され、定数改編して10分団300名となる。
昭和 53 年 1 月 1 日	定数改編して、10分団220名となる。
昭和 60 年 1 月 1 日	定数改編して、10分団200名となる。
平成 9 年 1 月 1 日	定数改編して、3分団200名となる。
平成 14 年 11 月 1 日	女性消防団員が13名誕生、ささゆり隊とする。

新多気町消防団

平成 18 年 1 月 1 日	多気町及び勢和村が合併し、新多気町消防団となる。団員定数410名新たに女性消防団員13名で、コスモス隊を結成する。
平成 22 年 3 月 31 日	方面制の廃止(多気方面団、勢和方面団)
平成 30 年 4 月 1 日	定数改編して、385名となる。
平成 31 年 4 月 1 日	女性消防隊(ささゆり隊、コスモス隊)を統合し第8分団を結成する。
令和 2 年 4 月 1 日	定数改編して、330名となる。



明和町消防団の沿革

明治 27 年 2 月	大淀村、上御糸村、下御糸村、斎宮村、明星村に消防組が結成される。
大正 13 年 2 月 11 日	大淀村を大淀町に改称、大淀町消防組とする。
大正 14 年 3 月 1 日	大淀町、上御糸村、下御糸村、斎宮村、明星村各消防組を同警防団に改編する。
昭和 23 年 8 月 1 日	大淀町、上御糸村、下御糸村、斎宮村、明星村各警防団を解散し同消防団に改編する。
昭和 30 年 4 月 1 日	町村合併により、大淀町、上御糸村、下御糸村消防団を三和町消防団に斎宮村、明星村、消防団を斎明村消防団に改編する。
昭和 33 年 9 月 3 日	町村合併により、三和町、斎明村を明和町とする。尚、消防団も明和町消防団と改編する。
昭和 45 年 4 月 1 日	明和町消防団常備部を解散、団員定数を225名に改編する。
平成 8 年 4 月 1 日	明和町消防団規則の改正により、副団長を2名に改編する。
平成 12 年 4 月 1 日	明和町消防団規則の改正により、従来の5分団に加え本部付女性部を設ける。
平成 22 年 4 月 1 日	明和町消防団規則の改正により、副団長を3名に改編する。
平成 26 年 4 月 1 日	明和町消防団規則の改正により、従来の本部付女性部を第6分団に位置付ける。

構成市町消防団現勢

令和3年4月1日現在

	消 防 団 員 (人)								所 属 機 械 (台)			
	合 計	団 長	副 団 長	分 団 長	副 分 団 長	部 長	班 長	団 員	自 消 防 動 力 車 庫	小 型 動 力 ポ ンプ	積 載 車	警 戒 車
松阪市消防団	1,251 (55)	1	18	51 (5)	50 (5)	69 (5)	146 (7)	916 (33)	0	110	99	6
多気町消防団	322 (22)	1	3	8 (1)	16 (2)		27	267 (19)	0	0	31	0
明和町消防団	215 (7)	1	3	6 (1)	6 (1)	29 (1)	29 (1)	141 (3)	0	28	8	2
合 計	1,788 (84)	3 (0)	24 (0)	65 (7)	72 (8)	98 (6)	202 (8)	1,324 (55)	0	138	138	8

※()は女性消防団員の内数

※警戒車には、消防団広報車両を含む。

