

消防概況

2024年 第51号
松阪地区広域消防組合



令和5年度更新
消防ポンプ自動車(多気1号車)



令和5年度更新(防衛省補助)
高規格救急自動車(救急松阪北1号車)



目 次

総務編

松阪消防歌	
構成市町の概要、署所の所在地・消防庁舎の概要	1
松阪地区広域消防組合の位置・消防庁舎の配置図	2
松阪地区広域消防組合の組織図	3
松阪地区広域消防組合の沿革	4
消防本部事務分掌	7
消防署事務分掌	10
職員配置状況	12
消防吏員の勤続年数、年齢	13
松阪地区広域消防組合会計予算	14
松阪地区広域消防組合の主な動き	15

予防業務編

防火対象物種別件数	16
市町別中高層建築物一覧表	17
消防用設備等設置検査実施件数	18
火災予防条例関係等諸届処理状況	19
防火対象物査察実施状況	20
防火管理者選任等の届出状況	21
月別・用途別・市町別建築物等確認申請（計画通知含む）	
消防同意及び建築基準法に基づく許可申請受理件数	22
広報活動状況	23
危険物製造所等倍数別件数	24
危険物製造所等類別設置件数	25
危険物製造所等市町別設置件数	26
危険物製造所等許可・検査・届出件数	27

警防業務編

消防車両等配置状況	28
消防用資機材配置状況	30
市町別消防水利	32
119番受信状況	33
消防用通信施設	34

気 象

気象概況	35
------------	----

火災統計

月別・市町別火災件数及び損害額	36
種別別・市町別火災件数及び損害額	37
月別・覚知別火災件数	38
月別・曜日別火災件数	39
出火原因別件数及び前年との比較	40
火災状況	41

救急・救助統計

事故種別別救急状況	42
月別救急状況	43
出動件数の内訳、搬送人員の内訳	44
搬送人員の内訳、救急隊員の行った応急処置状況	45
救急隊員の資格状況、応急手当等講習会実施状況	46
救助活動状況	46
過去10年間の救急活動時間の推移、救急・救助出動件数の推移	47
松阪地区救急相談ダイヤル24利用状況	48

国際貢献

国際貢献活動（その1）海外派遣等	49
国際貢献活動（その2）国際消防技術研修員受入等	51

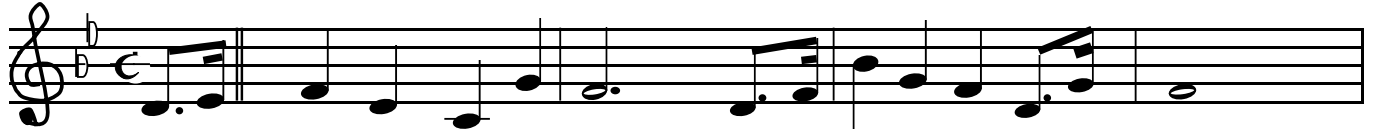
管内消防団

構成市町消防団の沿革	52
構成市町消防団現勢	54

松阪消防歌

梅田一巳・作詞
梅田一巳・作曲

♩ = 100



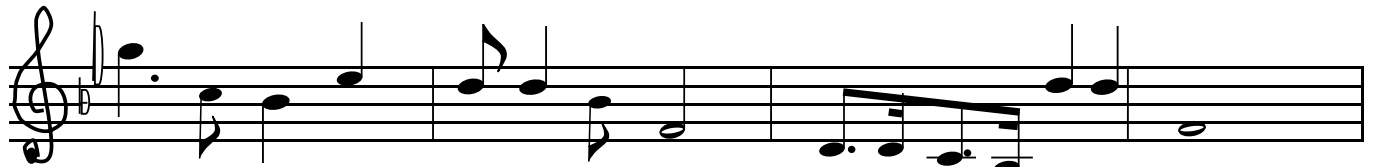
あおきおおぞら みどりのだい - ち



ようして さかえる この - まち - の



くおんのへ - い - わねがいつつ



きょうどをまも - る しめいにもえて



ほこりはわ - れ - らまつさかしょうぼう

松阪消防歌

梅田一巳・作詞
梅田一巳・作曲

青き大空 緑の大地
擁して栄える この街の
久遠の平和 希いつつ
郷土を守る 使命に燃えて
誇りは 我ら 松阪消防

集う精鋭 防災担う
果てなき闘志と 団結を
誓いて捧ぐ 情熱は
郷土を守る 決意に燃えて
誇りは 我ら 松阪消防

日ごろ厳しき 技術の練磨
たゆまぬ研鑽 積みていま
成果は満ちて ゆるぎなし
郷土を守る 理想に燃えて
誇りは 我ら 松阪消防

構成市町の概要

令和6年4月1日現在

構成市町	面積 (km ²)	世帯数 (世帯)	人口 (人)
松阪市	623.58	74,631	156,711
多気郡多気町	103.06	5,750	13,727
多気郡明和町	41.04	9,644	22,798
合計	767.68	90,025	193,236

※住民基本台帳数基準 (外国人登録者含む)

署所の所在地・消防庁舎の概要

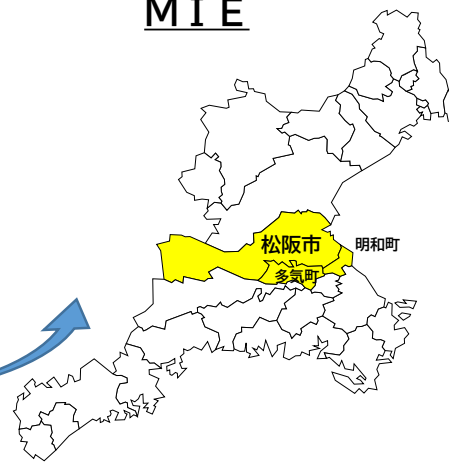
名称	所在地	敷地面積 (m ²)	建築構造(延べ面積・m ²)	竣工年月	電話番号	本部からの距離
消防本部 松阪中消防署	松阪市川井町 1001番地1	2667.76	鉄筋コンクリート造 4階建 (2,992.12)	平成4年3月	(代表) 0598-25-0119 FAX 0598-21-6282 FAX (消防署) 0598-25-1416	—
三雲分署	松阪市曾原町872番地 (三雲地域振興局内)	5004.09	鉄筋コンクリート造 2階建 (494.91)	昭和61年3月 (平成18年12月改築)	0598-56-2536 FAX 0598-56-3296	6km
飯南分署	松阪市飯南町粥見 4401番地4	1019.12	鉄筋コンクリート造2階建 鉄骨造一部2階建 (452.32)	平成15年2月	0598-32-2605 FAX 0598-32-2099	25km
飯高分署	松阪市飯高町宮本 1824番地2	1308.01	鉄筋コンクリート造 一部木造2階建 (454.31)	平成12年12月	0598-45-0203 FAX 0598-45-1480	47km
松阪南消防署	松阪市春日町 2丁目120番地	2065.59	鉄筋コンクリート造 一部鉄骨造2階建 (998.61)	平成13年10月	0598-21-6014 FAX 0598-23-3258	3km
多気分署	多気郡多気町相可 1687番地5	462.00	鉄筋コンクリート造 一部鉄骨平屋建 (265.60)	昭和48年9月 (昭和63年12月増築)	0598-38-2509 FAX 0598-38-1178	11km
松阪勢和分署	多気郡多気町片野 2448番地	1227.31	鉄筋コンクリート造 一部鉄骨造2階建 (507.68)	平成16年3月	0598-49-2124 FAX 0598-49-2828	18km
松阪北消防署	松阪市嬉野権現前町 464番地4	2903.35	鉄骨造2階建 (613.05)	平成21年10月	0598-42-2334 FAX 0598-42-4899	6km
明和消防署	多気郡明和町大字佐田 924番地78	2607.00	鉄筋コンクリート造一部 鉄骨造平屋建 (541.00)	昭和60年3月	0596-52-5600 FAX 0596-52-1119	15km

松阪地区広域消防組合の位置・消防庁舎の配置図

JAPAN



MIE



消防本部・松阪中消防署



松阪北消防署



三雲分署



飯南分署



飯高分署



松阪勢和分署



多気分署



松阪南消防署

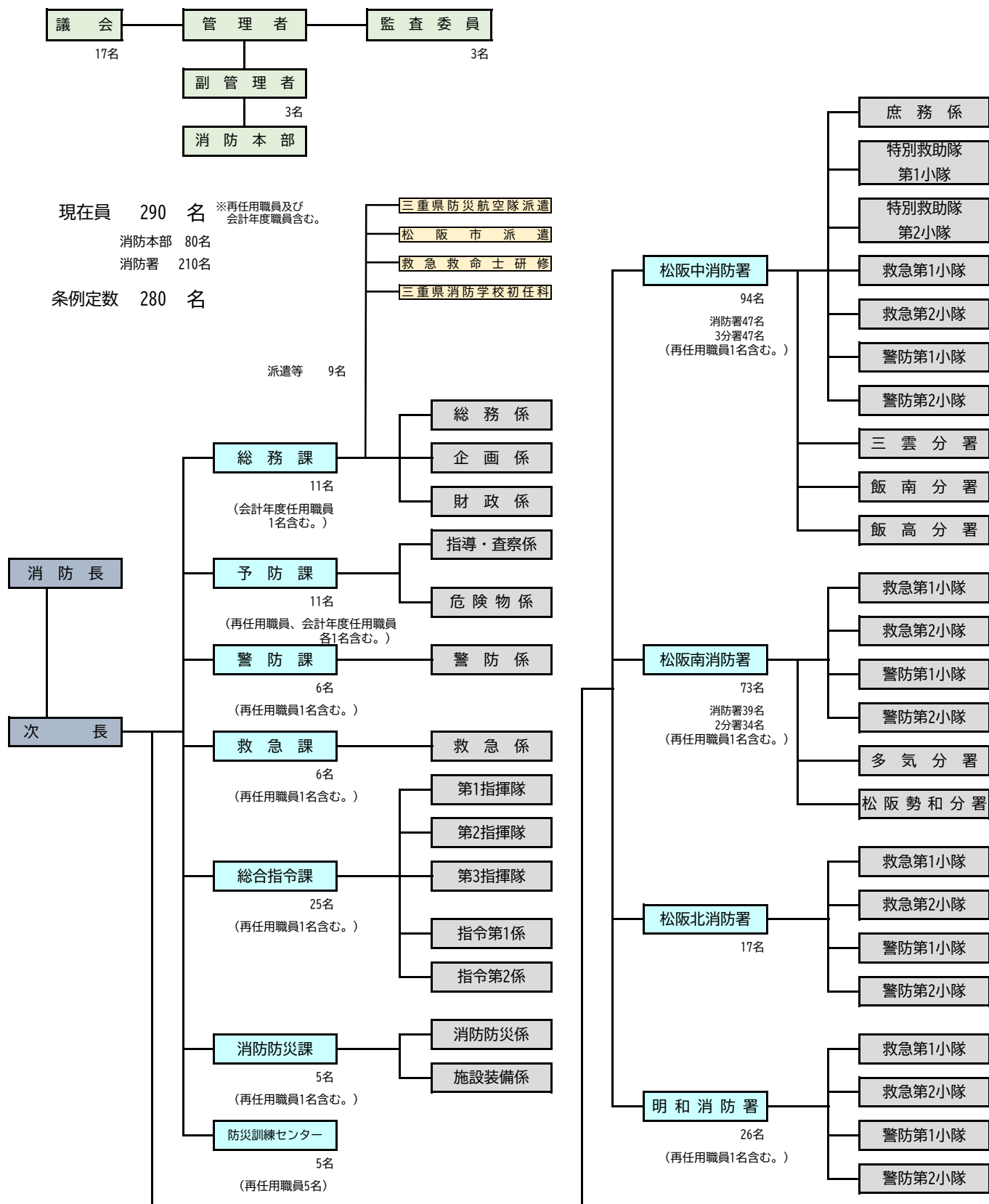


明和消防署



松阪地区広域消防組合の組織図

令和6年4月1日現在



松阪地区広域消防組合の沿革

1. 組合設立までの常備消防の沿革

昭和19年 3月	松阪市常備警防部が発足する。
昭和23年 8月	松阪市常備消防部に改組される。
昭和24年 2月	松阪市消防本部が設置される。 松阪市常備消防本部が廃止される。
昭和29年 4月	松阪市消防署が設置される。
昭和34年 4月	救急業務が開始される。
昭和36年 1月	松阪市消防署花岡出張所が設置される。
昭和38年 8月	消防本部・消防署合同庁舎が松阪市春日町に完成し、松阪市殿町の 消防本部・ 消防署の消防庁舎を閉鎖、新庁舎に移転し業務が開始される。 松阪市消防署花岡出張所が廃止される。
昭和39年10月	松阪消防署に改称される。
昭和41年 8月	松阪消防署北分署が設置される。
昭和45年 4月	多気郡明和町消防本部が設置される。
昭和47年10月	松阪地区広域消防組合（松阪市、三雲村、飯南町、飯高町、多気町、明和町、 勢和村の1市4町2村で構成）が設立される。 松阪市消防本部及び明和町消防本部が廃止される。

2. 組合設立の経過

昭和45年10月	松阪地区広域市町村圏協議会が発足する。 広域消防制度審議 関係市町村議会議決 知事に設立認可申請
昭和47年 4月	三雲村、飯南町、飯高町、多気町、明和町、勢和村、政令指定
昭和47年 9月	三重県知事広域消防組合設立許可 第1回松阪地区広域消防組合議会開催
昭和47年10月	松阪地区広域消防組合（松阪市、三雲村、飯南町、飯高町、多気町、明和町、 勢和村の1市4町2村で構成）が発足し、業務を開始する。
昭和48年 4月	三雲、飯南、飯高、多気、松阪勢和出張所を設置する。 1本部（2課4係、整備工場）1署2分署5出張所
昭和52年10月	消防本部、消防署の機構を改革する。 三雲、飯南、飯高、多気、松阪勢和の各出張所を分署に改組する。 1本部（2課4係、整備工場）1署（1室、5係）7分署
昭和56年10月	消防本部機構を改革する。 1本部（2課4係、1研修所、整備工場）1署（1室、5係）7分署
平成 4年 4月	消防本部・消防署合同新庁舎が松阪市川井町に完成、松阪市川井町の松阪北分 署を閉鎖する。松阪市春日町の消防本部、消防署の庁舎は松阪南消防署として 業務を開始する。
平成 8年11月	消防本部の機構を改革する。1本部（3課8係、整備工場）2署（10係）6分署
平成12年12月	松阪消防署飯高分署が飯高町大字宮本地内に新築移転、業務を開始する。
平成13年 4月	消防本部の機構を改革、新たに防災訓練センターを設置し、消防課から通信・ 指令業務を分離独立させ、通信指令室を設置する。 1本部（3課1室8係、整備工場、防災訓練センター）2署（10係）6分署

松阪地区広域消防組合の沿革

平成13年11月	松阪南消防署新庁舎が完成、業務を開始する。
平成15年 4月	松阪消防署飯南分署が飯南町粥見地内に新築移転、業務を開始する。
平成15年 5月	アルジェリアで発生した地震に際し、救急救命士2名（日本の消防で初）を国際緊急援助隊医療チームとして被災地に派遣し、支援活動を展開する。
平成15年10月	フィジー諸島共和国より研修生2名を受入れ、消防研修（約2ヶ月間）を実施する。
平成16年 3月	松阪勢和分署新庁舎が完成、業務を開始する。 水難救助隊が発足し業務を開始する。
平成16年 4月	消防本部、消防署の機構を改革する。 1本部（3課2室11係、防災訓練センター） 2署（8係4小隊）6分署（12係12小隊）
平成16年12月	インドネシア スマトラ沖で発生した地震・津波災害に際し、救急救命士2名を国際緊急援助隊医療チームとして被災地に派遣し、支援活動を展開する。
平成17年 1月	松阪地方の合併に伴い、新たに旧嬉野町が管轄区域として加わり、構成市町村は1市2町1村（松阪市、多気町、明和町、勢和村）の新体制となる。 松阪北消防署（旧久居広域消防組合 嬉野消防署）が加わり、消防本部、消防署の機構を改革する。 松阪中消防署に指揮隊を設置し業務を開始する。 消防本部に特別救助隊を設置し業務を開始する。
平成17年 2月	総合指令室に高機能指令システムを導入し、管内の119番集中応答等の業務を開始する。
平成17年10月	パキスタン国カシミール地方で発生した地震災害に際し、救急救命士2名を国際緊急援助隊医療チームとして被災地に派遣し、支援活動を展開する。
平成17年12月	消防本部特別救助隊を15名の専任編成とし、併せて水難救助チーム、山岳救助チームの編成を行い、業務を開始する。
平成18年 1月	多気郡多気町及び同郡勢和村の合併に伴い、組合の構成は、1市2町（松阪市、多気町、明和町）となる。
平成18年 7月	消防消火・救助技術指導のため、職員2名をフィジー諸島共和国へ派遣する。
平成18年12月	松阪中消防署三雲分署が三雲振興局内に改築移転し、業務を開始する。
平成20年 2月	消防消火・救助技術指導のため、職員2名をフィジー諸島共和国へ派遣する。（2回目）
平成20年 5月	ミャンマー連邦サイクロン被害に際し、救急救命士1名を国際緊急援助隊医療チームとして被災地に派遣し、支援活動を展開する。
平成20年11月	消防消火・救助技術指導のため、職員3名をフィジー諸島共和国へ派遣する。（3回目）
平成21年 5月	消防救助技術の更なる充実強化を図るため、元東京消防庁職員 消防戦術スペシャリスト 磯野 廣 氏の指導による消防救助技術研修を実施する。
平成21年 8月	消防職員の意識改革や業務の改善及び応急手当技術の現地指導のため職員2名をフィジー諸島共和国へ派遣する。
平成21年10月	松阪地区救急相談ダイヤル24の運用を開始する。 住宅用火災警報器普及啓発のため、14名の推進員を雇用し、活動を開始する。

松阪地区広域消防組合の沿革

平成21年10月	インドネシア西スマトラ州パダン沖地震災害に際し、救急救命士2名を国際緊急援助隊医療チームとして被災地に派遣し、支援活動を展開する。 松阪北消防署新庁舎が完成、業務を開始する。
平成21年11月	消防消火・救助研修における現地指導のため、職員3名をフィジー諸島共和国へ派遣する。
平成22年 4月	消防本部の機構を改革する。 1本部（5課11係、1隊3小隊、防災訓練センター） 4署（1隊、9係、16小隊）5分署（8係、20小隊）
平成22年11月	救急研修における現地指導のため、職員2名をフィジー諸島共和国へ派遣する。
平成23年 3月	東日本大震災における地震及び津波災害に際し、緊急消防援助隊三重県大隊として、千葉県市原市及び宮城県仙台市に消火隊及び後方支援隊延べ8隊、職員29名を派遣し、消火、救助及び後方支援活動を展開する。
平成23年11月	救急研修における現地指導のため、職員2名をフィジー共和国へ派遣する。
平成24年 4月	消防本部の機構を改革する。 1本部（5課1隊11係、防災訓練センター） 4署（9係、18小隊）5分署（5係、20小隊）
平成24年11月	救急研修における現地指導のため、職員2名をフィジー共和国へ派遣する。
平成25年11月	フィリピン共和国台風災害に際し、救急救命士1名を国際緊急援助隊医療チームとして被災地に派遣し、支援活動を展開する。
平成28年 4月	消防本部の機構を改革する。 1本部（6課1隊11係、防災訓練センター） 4署（9係、18小隊）5分署（5係、20小隊）
平成28年 5月	伊勢志摩サミットにおける消防特別警戒のため、ポンプ隊、救助隊、救急隊及び予防警戒員（車両3台、職員30名）を派遣する。
平成28年11月	松阪地区広域消防組合初の消防吏員出身の消防長が就任する。
平成30年 4月	消防署の機構を改革する。松阪南消防署の車両整備係を廃止する。 4署（8係、18小隊）5分署（5係、20小隊）
平成30年 7月	平成30年7月豪雨に緊急消防援助隊三重県大隊として、広島県安芸郡熊野町に消火隊及び後方支援隊延べ4隊、職員16名を派遣する。
平成31年 4月	無人航空機（ドローン）の運用を開始する。
令和 2年 3月	高機能消防指令センターを更新整備し運用を開始する。
令和 4年10月	松阪地区広域消防組合発足50年を迎える。
令和 5年 2月 ～3月	トルコ共和国地震災害に際し、救急救命士5名を国際緊急援助隊医療チームとして被災地に派遣し、支援活動を展開する。
令和 6年 1月	能登半島地震に際し、緊急消防援助隊三重県大隊として、石川県輪島市に指揮隊、消火隊、救助隊、救急隊及び後方支援隊延べ18隊、職員62名を派遣する。
令和 6年 3月	ウクライナへの中古救急車支援に対して、更新後の高規格救急自動車を譲与する。

消防本部事務分掌

■総務課

総務係

1. 組織及び制度に関すること。
2. 条例、規則、規程等例規に関すること。
3. 職員の人事に関すること。
4. 職員の福利厚生に関すること。
5. 職員の公務災害に関すること。
6. 組合議会に関すること。
7. 儀式及び表彰に関すること。
8. 消防職員委員会の事務に関すること。
9. 文書及び公印に関すること。
10. 課の庶務に関すること。

企画係

1. 職員研修の企画及び実施に関すること。
2. 広報の企画及び広聴に関すること。
3. 消防長会に関すること。
4. 事業計画の作成及び調整に関すること。
5. 行政経営品質に関すること。
6. 消防音楽隊に関すること。

財政係

1. 予算及び経理に関すること。
2. 財産の管理に関すること。
3. 職員の給与に関すること。
4. 職員の貸与品に関すること。
5. 物品の購入及び契約に関すること。

■予防課

指導・査察係

1. 火災予防の施策に関すること。
2. 火災予防思想の普及及び広報に関すること。
3. 建築同意事務に関すること。
4. 消防用設備等の指導及び検査に関すること。
5. 防火管理者及び防火責任者に関すること。
6. 災害の記録及び火災統計に関すること。
7. 火災の調査に関すること。
8. 違反処理に関すること。
9. 防火協会に関すること。
10. その他建築物の防火及び火災予防規制に関すること。
11. 課の庶務に関すること。

危険物係

1. 危険物製造所等の許認可及び検査指導に関すること。
2. 指定可燃物、液化石油ガス、高圧ガス及び火薬類に関すること。
3. 危険物取扱者に関すること。
4. 危険物災害並びに関連公害等に関すること。
5. 火災の調査に関すること。
6. 違反処理に関すること。

消防本部事務分掌

■警防課

警防係

1. 消防計画に関すること。
2. 火災その他災害の警戒及び防禦に関すること。
3. 救助活動の対策に関すること。
4. 救助報告及び統計に関すること。
5. 開発同意事務に関すること。
6. 消防相互応援協定に関すること。
7. 消防訓練の企画及び実施に関すること。
8. 防災航空隊の受援に関すること。
9. 緊急消防援助隊に関すること。
10. 課の庶務に関すること。

■救急課

救急係

1. 救急活動の対策に関すること。
2. 救急技術の指導及び訓練に関すること。
3. 救急資機材の整備保全に関すること。
4. 救急報告及び統計に関すること。
5. 医療機関との連絡調整に関すること。
6. 応急手当の普及活動に関すること。
7. メディカルコントロールに関すること。
8. 国際貢献活動に関すること。
9. 課の庶務に関すること。

■総合指令課

第1指揮隊・第2指揮隊・第3指揮隊

1. 災害現場における指揮活動に関すること。
2. 災害現場における情報収集及び現場広報に関すること。
3. 災害活動技術の調査、研究及び計画に関すること。
4. 火災の調査及び連絡調整に関すること。

指令第1係・指令第2係

1. 火災救急その他災害出動指令に関すること。
2. 災害の情報収集に関すること。
3. 消防通信の運用に関すること。
4. 消防通信施設の整備保全に関すること。
5. 火災警報及び気象情報に関すること。
6. 通信及び気象の統計に関すること。
7. 組合ネットワークシステムの管理及び運用に関すること。
8. 課の庶務に関すること。

消防本部事務分掌

■消防防災課

消防防災係

1. 防災関係機関との連絡調整に関する事。
2. 防災訓練等の実施に関する事。
3. 防災会議及び災害対策本部との連絡調整に関する事。
4. 消防協会に関する事。
5. 松阪地区消防団協議会に関する事。
6. 課の庶務に関する事。

施設装備係

1. 消防庁舎及び施設の維持管理に関する事。
2. 消防車両の維持管理に関する事。
3. 消防装備の研究及び改善に関する事。
4. 消防水利の設置及び維持管理に関する事。
5. 震災対策に関する事。
6. 消防・防災訓練場の運営及び管理に関する事。

■防災訓練センター

1. 消防防災知識の普及啓発及び活動の指導、助言に関する事。
2. 消防団、自主防災組織等消防防災関係組織の育成指導に関する事。
3. 災害弱者所帯の防火診断に関する事。
4. 応急手当の普及啓発に関する事。
5. 防災訓練センターの庶務に関する事。

消防署事務分掌

■松阪中消防署

庶務係

1. 署の人事及び経理に関する事。
2. 各係との連絡調整に関する事。
3. 消防分署に関する事。
4. 署の庶務に関する事。

予防係

1. 防火対象物の訓練指導に関する事。
2. 災害現場における情報収集及び現場広報に関する事。
3. 防火責任者に関する事。
4. 火災予防条例等の届出に関する事。
5. 火災の調査に関する事。

特別救助隊第1小隊・特別救助隊第2小隊

1. 救助活動に関する事。
2. 救助の災害記録に関する事。
3. 救助技術の指導及び訓練に関する事。
4. 救助車両及び機械器具の運用管理に関する事。
5. 消防隊の支援に関する事。

救急第1小隊・救急第2小隊

1. 救急活動に関する事。
2. 救急の調査に関する事。
3. 救急の災害記録に関する事。
4. 救急救命の訓練指導に関する事。
5. 救急車両及び機械器具の運用管理に関する事。

警防第1小隊・警防第2小隊

1. 水火災その他災害の警戒及び防禦活動に関する事。
2. 消防水利の保全並びに地理調査に関する事。
3. 特殊建造物及び危険地域の防禦計画に関する事。
4. 警防及び予防査察に関する事。
5. 消防車両及び機械器具の運用管理に関する事。
6. 消防活動上支障のある行為及び物件の排除に関する事。
7. 火災の調査に関する事。
8. 火災及びその他災害の記録に関する事。
9. 署員の服務及び教養訓練に関する事。
10. 消防団員の教養訓練実施に関する事。
11. 防火対象物の訓練指導に関する事。
12. 自衛消防隊等の訓練指導に関する事。
13. その他消防活動上必要と認める事項

消防署事務分掌

■松阪南消防署

庶務係・予防係・救急第1小隊・救急第2小隊・警防第1小隊・警防第2小隊

1. 松阪中消防署の所管事務のうち、特別救助隊に属する事務を除く。

■松阪北消防署

庶務係・予防係・救急第1小隊・救急第2小隊・警防第1小隊・警防第2小隊

1. 松阪中消防署の所管事務のうち、特別救助隊に属する事務を除く。

■明和消防署

庶務係・予防係・救急第1小隊・救急第2小隊・警防第1小隊・警防第2小隊

1. 松阪中消防署の所管事務のうち、特別救助隊に属する事務を除く。

■各分署

予防係・救急第1小隊・救急第2小隊・警防第1小隊・警防第2小隊

1. 松阪中消防署の所管事務のうち、庶務係、救助隊に属する事務を除く。

職員配置状況

令和6年4月1日現在

	合計	消 防 吏 員							事務職員	
		消防正監	消防監	消防司令長	消防司令	消防司令補	消防士長	消防副士長		消防士
消防長	1	1								
次長	1		1							
総務課	課長	1	1							
	副参事官	1		1						
	課長補佐	1			1					
	総務係	1				1				
	企画係	1				1				
	財政係	4			1	1				2
	三重県防災航空隊派遣	2		1		1				
	松阪市派遣	1					1			
	救急救命士研修	1							1	
	三重県消防学校初任科	5							5	
	総務課付	1					1			
小計	19		1	2	2	4	2	6	2	
予防課	課長	1		1						
	課長補佐兼違反是正担当主幹	1			1					
	指導・査察係	4				1	3			
	危険物係	3				1	2			
	事務担当	1						1		
	小計	10			1	1	2	5	1	
警防課	課長	1		1						
	課長補佐	1			1					
	警防係	3				1	1		1	
	事務担当	1						1		
小計	6			1	1	1	1	1		
救急課	課長	1		1						
	課長補佐	1			1					
	救急係	3				1	2			
	事務担当	1						1		
小計	6			1	1	1	2	1		
総合指令課	課長	1		1						
	課長補佐	2			2					
	主幹	2			2					
	第1～3指揮隊	9		3	3	3				
	指令第1、2係	10				10				
	事務担当	1						1		
小計	25			4	7	13		1		
消防防災課	課長	1		1						
	課長補佐	1			1					
	施設整備係	1				1				
	消防防災係	1				1			1	
	事務担当	1						1		
小計	5		1		1	2		1		
訓練センター	所長	1					1			
	副所長	1						1		
	防災指導員	3						3		
	小計	5						1	4	
松阪中消防署	署長	1		1						
	副署長職代兼特別救助隊長	1			1					
	中隊長	2			2					
	救急担当補佐	2			2					
	特別救助隊長	1			1					
	特別救助隊第1、2小隊	8				2	4		2	
	救急第1、2小隊	8				2	4		2	
	警防第1、2小隊	23				4	8		11	
	事務担当兼防災指導員	1						1		
	三雲分署	15			1	4	6		4	
	飯南分署	15			1	4	6		4	
	飯高分署	17			1	4	6		6	
	小計	94		1		9	20	34	1	29
松阪南消防署	署長	1		1						
	副署長職代兼救急担当補佐	1			1					
	中隊長	2			2					
	救急担当補佐	1			1					
	救急第1、2小隊	8				2	4		2	
	警防第1、2小隊	25				4	10	1	10	
	事務担当兼防災指導員	1						1		
	多気分署	17		1		4	6		6	
	松阪勢和分署	17			1	4	6		6	
小計	73			2	5	14	26	2	24	
松阪北消防署	署長	1		1						
	副署長職代兼救急担当補佐	1			1					
	中隊長	2			2					
	救急担当補佐	1			1					
	救急第1、2小隊	2				2				
	警防第1、2小隊	10				2	4		4	
小計	17			1	4	4	4	4		
明和消防署	署長	1		1						
	副署長職代兼救急担当補佐	1			1					
	中隊長	2			2					
	救急担当補佐	1			1					
	救急第1、2小隊	4				2	2			
	警防第1、2小隊	16				4	4		8	
	事務担当兼防災指導員	1						1		
小計	26			1	4	6	6	1	8	
合計	288	1	4	13	35	67	81	13	72	2

消防吏員の勤続年数

令和6年4月1日現在

	計	消防正監	消防監	消防司令長	消防司令	消防司令補	消防士長	消防副士長	消防士
人 員	286 (7)	1	4	13	35 (1)	67	81 (2)	13	72 (4)
1 年 未 満	6							1	5
1年以上 5年未満	36 (3)						1	11	24 (3)
5年以上 10年未満	50 (3)						7 (2)		43 (1)
10年以上 15年未満	47					8	38	1	
15年以上 20年未満	52 (1)				4 (1)	25	23		
20 年 以 上	95	1	4	13	31	34	12		
平 均 年 数	15.3	41.0	35.8	32.6	25.1	21.1	15.2	3.2	5.3

()は女性消防吏員の内数 ※再任用含む

消防吏員の年齢

令和6年4月1日現在

	計	消防正監	消防監	消防司令長	消防司令	消防司令補	消防士長	消防副士長	消防士
人 員	286 (7)	1	4	13	35 (1)	67	81 (2)	13	72 (4)
20 才 未 満	3 (1)								3 (1)
20才以上 25才未満	20 (1)								20 (1)
25才以上 30才未満	35 (2)						3	1	31 (2)
30才以上 40才未満	92 (2)				1	13	60 (2)		18
40才以上 50才未満	82 (1)			1	26 (1)	46	9		
50 才 以 上	54	1	4	12	8	8	9	12	
平 均 年 齢	38.8	59.0	54.8	52.2	46.1	43.2	37.6	60.2	26.4

()は女性消防吏員の内数 ※再任用含む

松阪地区広域消防組合会計予算

令和6年度当初予算

歳 入			歳 出		
科 目	金 額	構成比	科 目	金 額	構成比
市 町 分 担 金	2,720,754千円	89.9%	議 会 費	684千円	0.0%
消 防 手 数 料	5,618千円	0.2%	一 般 管 理 費	469,560千円	15.5%
国 庫 支 出 金	79,341千円	2.6%	松 阪 消 防 費	1,831,449千円	60.5%
県 支 出 金	—	—	出 張 所 費	555,809千円	18.4%
繰 越 金	3千円	0.0%	消 防 施 設 費	54,905千円	1.8%
諸 収 入	27,474千円	0.9%	公 債 費	114,883千円	3.8%
組 合 債	194,200千円	6.4%	予 備 費	100千円	0.0%
歳 入 合 計	3,027,390千円	100%	歳 出 合 計	3,027,390千円	100%

■市町分担金

議会費及び一般管理費は均等割10%、人口割90%で分担し、署独自の費用は、それぞれの市町において負担する。

区 分	令 和 元 年 度	令 和 2 年 度	令 和 3 年 度	令 和 4 年 度	令 和 5 年 度
管内住民 一世帯当たりの額	39,391円	33,316円	30,643円	31,664円	31,503円
管内住民 一人当たりの額	17,227円	14,723円	13,760円	14,544円	14,677円

令和5年 松阪地区広域消防組合の主な動き

1月 4日 (水)	始業式	消防本部
1月 19日 (木)	救急車適性利用啓発運動	消防本部
1月 27日 (金)	消防職員意見発表会	消防本部
2月 12日 (日)	多気町防災訓練 (令和4年度)	BANKYO文化会館
2月 14日 (火)	消防組合議会ブロック会議	松阪市議会委員会室
2月 21日 (火)	第1回消防組合議会定例会	松阪市議会議場
3月 1日 (水) ～7日 (火)	春の全国火災予防運動	管内各地で広報・消防訓練等実施
3月 3日 (金)	消防記念日式典	消防本部
3月 31日 (金)	退任式	消防本部
	昇任・人事異動辞令交付式	消防本部
4月 3日 (月)	新規採用職員採用辞令交付式	消防本部
4月 6日 (木)	救助技術特別訓練結団式	消防本部
4月 10日 (月)	三重県消防学校初任科入校式	三重県消防学校
6月 12日 (月)	消防組合議会ブロック会議	松阪市議会委員会室
6月 4日 (日) ～10日 (土)	危険物安全週間	管内各地で消防訓練等実施
6月 21日 (水)	第2回消防組合議会臨時会	松阪市議会議場
7月 12日 (水)	令和5年度定期監査及び令和4年度決算審査	消防本部
9月 3日 (日)	多気町防災訓練 (令和5年度)	BANKYO文化会館
9月 13日 (水)	消防組合議会ブロック会議	松阪市議会委員会室
9月 27日 (水)	第3回消防組合議会定例会	松阪市議会議場
9月 17日 (日)	職員採用試験 (消防士) 第1次試験	消防本部
10月 14日 (土)	昇任試験 (消防司令・消防司令補) 第1次試験	消防本部
10月 15日 (日)	昇任試験 (消防士長) 第1次試験	消防本部
10月 21日 (土)	松阪市防災訓練 (夜間訓練)	嬉野地域振興局周辺
10月 26日 (木)	職員採用試験 (消防士) 第2次試験	消防本部
10月 29日 (日)	明和町防災訓練	上御系小学校及び各地区内
11月 9日 (木) ～15日 (水)	秋の全国火災予防運動	管内各地で広報・消防訓練等実施
11月 25日 (土)	昇任試験 (消防司令・消防司令補) 第2次試験	消防本部
11月 26日 (日)	昇任試験 (消防士長) 第2次試験	消防本部
12月 1日 (金)	三重県消防学校初任科卒業式	三重県消防学校
12月 6日 (水)	消防組合議会ブロック会議	松阪市議会委員会室
12月 8日 (金)	新任配属辞令交付式	消防本部
12月 18日 (月)	第4回消防組合議会臨時会	松阪市議会議場
12月 28日 (木)	終業式	消防本部

防火対象物種別件数

消防用設備等義務設置規模以上

令和6年4月1日現在

		松 阪 市	多 気 町	明 和 町	合 計	
(1)	イ	劇場・映画館・演芸場・観覧場	21	1	1	23
	ロ	公会堂・集会場	268	40	42	350
(2)	イ	キヤバレー・カエー・ナイトクラブ	5			5
	ロ	遊技場・ダンスホール	19	2	2	23
	ハ	性風俗関連特殊営業を営む店舗				
	ニ	カラオケボックス等	7			7
(3)	イ	待合・料理店	14		1	15
	ロ	飲食店	265	32	28	325
(4)		百貨店・マーケット・物品販売店・展示場	352	29	44	425
(5)	イ	旅館・ホテル・宿泊所	69	35	18	122
	ロ	寄宿舎・下宿・共同住宅	1,641	28	73	1,742
(6)	イ	病院・診療所・助産所	169	7	19	195
	ロ	特定福祉施設	114	11	27	152
	ハ	特定福祉施設を除く福祉施設、保育所	239	25	36	300
	ニ	幼稚園又は特別支援学校	25		1	26
(7)		小・中・高・高専・大学・専修・各種学校	249	35	22	306
(8)		図書館・博物館・美術館	14	2	7	23
(9)	イ	公衆浴場のうち蒸気浴場・熱気浴場、その他これらに類するもの	3			3
	ロ	イに掲げる公衆浴場以外の公衆浴場	7	1		8
(10)		車両の停車場	10	3	6	19
(11)		神社・寺院・教会	339	58	16	413
(12)	イ	工場・作業場	1,617	261	192	2,070
	ロ	映画・テレビスタジオ	4			4
(13)	イ	自動車車庫・駐車場	63	2	1	66
	ロ	飛行機又は回転翼航空機の格納庫	4			4
(14)		倉庫	803	87	121	1,011
(15)		上記各項に該当しない事業所	1,038	138	174	1,350
(16)	イ	特定複合用途防火対象物	491	52	24	567
	ロ	上記イ以外の複合用途防火対象物	173	13	11	197
(17)		文化財保護法による指定建造物	33	2		35
(18)		アーケード	10			10
合 計		8,066	864	866	9,796	

市町別中高層建築物一覽表

令和6年4月1日現在

\	計	4 階	5 階	6 階	7 階	8 階	9 階	10 階	11 階	以 上
松阪市	394	237	67	34	16	17	4	6	13	
多気町	17	8	4	2			2	1		
明和町	6	5			1					
合 計	417	250	71	36	17	17	6	7	13	

令和5年 消防用設備等設置検査実施件数

令和5年1月1日～令和5年12月31日

		合	消	屋	ス	水	泡	パ	不	不	粉	粉	屋	動	自	火	非	非	避	救	誘	消	排	連	連	非
		計	火	内	プ	噴	消	ッ	活	活	末	末	外	力	動	災	常	常	難	助	導	防	煙	結	結	常
			器	消	リ	霧	火	ケ	性	性	消	消	消	消	火	報	警	警	は	袋	灯	用	設	散	送	コ
			柱	火	ク	設	設	ー	ガ	ガ	火	火	火	防	災	報	報	し	ご		水	備	水	水	ン	
			備	柱	ラ	備	備	ジ	ス	ス	設	設	ポ	報	知	設	設	放			備	備	管	管	セ	
			備	備	ー	備	備	型	酸	酸	備	備	ン	知	知	通	通	送			ト	ト	ト	ト	ン	
			備	備	ー	備	備	消	化	化	備	備	プ	設	設	報	報	送			ト	ト	ト	ト	セ	
			備	備	ー	備	備	火	炭	炭	備	備	備	備	備	備	備	備	備	備	備	備	備	備	備	セン
			備	備	ー	備	備	設	素	素	備	備	備	備	備	備	備	備	備	備	備	備	備	備	備	ト
(1)	イ 劇場・映画館・観覧場	1													1											
	□ 公会堂・集会場	46	4												4		5	1				32				
(2)	イ キャンプ・カー・ナイトクラブ	2	1																			1				
	□ 遊技場・ダンスホール																									
	ハ 性風俗関連特殊営業																									
	ニ カラオケ・個室ビデオ等	2													1							1				
(3)	イ 待合・料理店																									
	□ 飲食店	29	10												4		4		1			10				
(4)	百貨店・マーケット・物品販売店・展示場	67	16	1	2	1					1				13		2	8	1			22				
(5)	イ 旅館・ホテル・宿泊所	4	1	1											1							1				
	□ 寄宿舎・下宿・共同住宅	16	6												5		1		3			1				
(6)	イ 病院・診療所・助産所	8	2												2		1					3				
	□ 特定福祉施設	33	5		6										6	6		1	2			7				
	ハ 特定以外福祉施設等	44	9												11	6			2			16				
	ニ 幼稚園又は特別支援学校																									
(7)	小・中・高・高専・大学・専修・各種学校	8											1		5		1					1				
(8)	図書館・博物館・美術館																									
(9)	イ 公衆浴場のうち蒸気浴場・熱気浴場その他これらに類するもの																									
	□ イに掲げる公衆浴場以外の公衆浴場																									
(10)	車両の停車場																									
(11)	神社・寺院・教会																									
(12)	イ 工場・作業場	102	9	2	2			2			7		5		51							23	1			
	□ 映画・テレビスタジオ																									
(13)	イ 自動車庫・駐車場	6	2								1				1		1					1				
	□ 飛行機又は回転翼航空機の格納庫																									
(14)	倉庫	35	9	3									1	1	13							8				
(15)	上記各項に該当しない事業所	57	11	2							1				11		1					31				
(16)	イ 特定複合用途防火対象物	71	15		2										13	2	2	3	6			27	1			
	□ 上記イ以外の複合用途防火対象物	4	1												1		1					1				
(17)	文化財保護法による指定建造物	3													3											
合計		538	101	9	12	1	2				10		7	1	146	15	18	13	15			186	1	1		

令和5年 火災予防条例関係等諸届処理状況

令和5年1月1日～令和5年12月31日

届 出 種 類	件 数
防火対象物使用開始届	165
消防計画届	563
炉・ボイラー・乾燥設備設置届	28
発電・変電・蓄電器・ネオン管設備届	85
水素ガスを充填する気球設置届	0
煙火打上げ届	40
催物開催届	2
露店等の開設届出書	110
火災とまぎらわしい煙・火炎を発生おそれのある行為届	284
水道断水届	2
消火活動上支障のある道路工事届	806
劇場等で裸火の使用届	12
圧縮アセチレンガス等貯蔵・取り扱い届	43
少量危険物・指定可燃物貯蔵・取り扱い届	62
防火相談処理件数	5
り災証明書交付件数	51
防火責任者選解任届	96
消防訓練通知書	1,279
指定洞道等届	0

令和5年 防火対象物査察実施状況

令和5年1月1日～令和5年12月31日

		合計	1月	2月	3月	4月	5月	6月	7月	8月	9月	10月	11月	12月
(1)	イ 劇場・映画館・観覧場													
	ロ 公会堂・集会場	44	1	1	2	3	10	2	2	4	3	7	7	2
(2)	イ 軒下・バルコニー・ナイトクラブ	2					1					1		
	ロ 遊技場・ダンスホール	1					1							
	ハ 性風俗関連特殊営業を営む店舗													
	ニ カラオケボックス等													
(3)	イ 待合・料理店													
	ロ 飲食店	45	3	3	5	8	5	3	1		3	2	9	3
(4)	百貨店・マーケット・物品販売店・展示場	60	1	4	2	4	4	2	7	9	6	6	6	9
(5)	イ 旅館・ホテル・宿泊所	6				1					2	2		1
	ロ 寄宿舍・下宿・共同住宅	27	6	1	3	1	2	2	4	4	1	1	2	
(6)	イ 病院・診療所・助産所	25	2	3				1	2		1	12	4	
	ロ 特定福祉施設	35			4	1		2	4	2	2	2	12	6
	ハ 特定以外福祉施設等	34	4	1	4	1	5		2	4	1	1	7	4
	ニ 幼稚園又は特別支援学校	1							1					
(7)	小・中・高・高専・大学・専修・各種学校	19	1		1					15	1			1
(8)	図書館・博物館・美術館	3	2		1									
(9)	イ 公衆浴場のうち蒸気浴場・熱気浴場、その他これらに類するもの													
	ロ イに掲げる公衆浴場以外の公衆浴場													
(10)	車両の停車場	2							2					
(11)	神社・寺院・教会	29	22		3					2	1	1		
(12)	イ 工場・作業場	132	3	16	14	9	13	7	8	9	13	12	18	10
	ロ 映画・テレビスタジオ													
(13)	イ 自動車車庫・駐車場	2			1					1				
	ロ 飛行機又は回転翼航空機の格納庫													
(14)	倉庫	79	1	3	6	10	9	3	5	4	5	11	3	19
(15)	上記各項に該当しない事業所	63	1	12	10	4	6	3	3	3	2	4	1	14
(16)	イ 特定複合用途防火対象物	79	3	9	8	1	3	2	6	6	12	7	10	12
	ロ 上記イ以外の複合用途防火対象物	15		3		2	1		2	3	3		1	
(17)	文化財保護法による指定建造物	1	1											
(18)	アーケード													
小計		704	51	56	64	45	60	27	49	66	56	69	80	81
危険物施設等	製造所	-												
	貯蔵所	68	3	2	4	3		32	5		3	13	1	2
	取扱所	13			1		2	2		1		3	2	2
	その他(少量)	1					1							
	小計	82	3	2	5	3	3	34	5	1	3	16	3	4
その他(一般家庭)		-												
合計		786	54	58	69	48	63	61	54	67	59	85	83	85

防火管理者選任等の届出状況

令和5年12月31日現在

		防火管理者 を必要とする 防火対象物数	防火管理者選任届 出防火対象物数	
(1)	イ	劇場・映画館・演芸場・観覧場	11	10
	ロ	公会堂・集会場	261	186
(2)	イ	キャバレー・カフェ・ナイトクラブ	3	1
	ロ	遊技場・ダンスホール	16	16
	ハ	性風俗関連特殊営業を営む店舗		
	ニ	カラオケボックス等	5	5
(3)	イ	待合・料理店	12	12
	ロ	飲食店	183	127
(4)		百貨店・マーケット・物品販売店・展示場	273	207
(5)	イ	旅館・ホテル・宿泊所	38	33
	ロ	寄宿舍・下宿・共同住宅	223	92
(6)	イ	病院・診療所・助産所	63	49
	ロ	特定福祉施設	100	87
	ハ	特定福祉施設を除く福祉施設、保育所	114	106
	ニ	幼稚園・特別支援学校	17	16
(7)		小・中・高・高専・大学・専修・各種学校	77	72
(8)		図書館・博物館・美術館	14	13
(9)	イ	公衆浴場のうち蒸気浴場・熱気浴場、その他これらに類するもの	1	1
	ロ	イに掲げる公衆浴場以外の公衆浴場	1	
(10)		車両の停車場	4	2
(11)		神社・寺院・教会	76	27
(12)	イ	工場・作業場	141	86
	ロ	映画・テレビスタジオ	1	1
(13)	イ	自動車車庫・駐車場	2	
	ロ	飛行機又は回転翼航空機の格納庫		
(14)		倉庫	23	7
(15)		上記各項に該当しない事業所	137	92
(16)	イ	特定複合用途防火対象物	262	169
	ロ	上記イ以外の複合用途防火対象物	35	12
(17)		文化財保護法による指定建造物	3	2
		その他		
合		計	2,096	1,431

令和5年 月別・用途別・市町別建築物等確認申請（計画通知含む）
 消防同意及び建築基準法に基づく許可申請受理件数

令和5年1月1日～令和5年12月31日

		合計	1月	2月	3月	4月	5月	6月	7月	8月	9月	10月	11月	12月	
消 防 法 施 行 令 別 表 第 一	(1)	イ													
		ロ	5			1	1				1	1	1		
	(2)	イ													
		ロ	1												1
		ハ													
	(3)	イ													
		ロ	5				1		1	1			2		
	(4)		16		1	2	1	1	1	2	3		1	1	3
	(5)	イ	3								1		2		
		ロ	10			2			2	2			2	1	1
	(6)	イ	1									1			
		ロ	7					2	2	1				1	1
		ハ	4								1		2		1
		ニ													
	(7)														
	(8)		1								1				
(9)	イ														
	ロ														
(10)															
(11)		3					1				2				
(12)	イ	16	4	1	1	1	1	2	2		1	1	1	1	
	ロ														
(13)	イ	5	1				2						2		
	ロ														
(14)		11	3	1	2		1		1	1	2				
(15)		27	4	1	3	2	2	2	2	6	3	1		1	
(16)	イ	9		1	1		2		1	1	1			2	
	ロ	2				1	1								
専用住宅		44	2	1	4	4	2	4	10	4	2	4	3	4	
その他		1	1												
建 築 別	新 築	163	15	6	15	10	15	14	21	17	12	16	8	14	
	増 築	5				1			1	1	1		1		
	その他	3			1								1	1	
市 町 別	松阪市	145	10	6	12	10	14	14	20	11	13	13	10	12	
	多気町	15	3		2	1			2	4		2		1	
	明和町	11	2		2		1			3		1		2	
確認申請合計		171	15	6	16	11	15	14	22	18	13	16	10	15	
計 画 通 知 合 計		11	1	1	2		1	1			2	2	1		
許 可 申 請 合 計		23	3	2	3	2	2	3			4	1	1	2	
合 計		205	19	9	21	13	18	18	22	18	19	19	12	17	

令和5年 広報活動状況

令和5年1月1日～令和5年12月31日

\	講 話	映 画	消 火	避 難	通 報	消 火 栓	救 急 法	そ の 他	訓 練 回 数	参 加 者
一 般 住 民	83	18	48	17	16	8	64	81	196	5,814
事 業 所	53	3	98	85	88	4	94	17	182	4,806
保 幼 育 稚 園 園	60	15	52	53	52	1	22	46	125	9,057
防 火 ク ラ ブ 等										
消 防 団 等 (女 性 ・ 自 警 団)	4		13	1		1	15	15	45	1,416
自 主 防 災	4		6	3	1	3	1	3	8	396
学 校	17	1	17	12	8	1	47	18	70	4,194
合 計	221	37	234	171	165	18	243	180	626	25,683

危険物製造所等倍数別件数

令和6年4月1日現在

		5 倍 以下	10 倍 以下	50 倍 以下	100 倍 以下	150 倍 以下	200 倍 以下	1000 倍 以下	5000 倍 以下	合 計
製 造 所			1	3	2					6
貯 蔵 所	屋 内	57	26	18	3	4		2	2	112
	屋外タンク	18	16	50	11	1	2	9		107
	屋内タンク	30	7	11						48
	地下タンク	43	24	22	12	1		1		103
	簡易タンク	2								2
	移動タンク	65	2	11	32	6		1		117
	屋 外	5	8	1						14
取 扱 所	給 油	営 業		1	3	6	12	12	31	65
		船 舶								
		自家用	3	5	38	1				
	第一種販売	2		2						4
	第二種販売									
	一 般	45	33	31	11	2	1	1		124
合 計		270	123	190	78	26	15	45	2	749

危険物製造所等類別設置件数

令和6年4月1日現在

\		第一類	第二類	第三類	第四類	第五類	第六類	混在	合計
製造所					3			3	6
貯蔵所	屋内	2	2		104	2		2	112
	屋外タンク				107				107
	屋内タンク				48				48
	地下タンク				103				103
	簡易タンク				2				2
	移動タンク				117				117
	屋外				14				14
取扱所	給油	営業			65				65
		船舶							
		自家用				47			
	第一種販売				4				4
	第二種販売								
	一般				123			1	124
合計		2	2		737	2		6	749

危険物製造所等市町別設置件数

令和6年4月1日現在

		松阪市	多気町	明和町	合 計	
製 造 所		1	5		6	
貯 蔵 所	屋 内	81	22	9	112	
	屋外タンク	87	13	7	107	
	屋内タンク	10	38		48	
	地下タンク	86	10	7	103	
	簡易タンク	2			2	
	移動タンク	94	15	8	117	
	屋 外	10		4	14	
取 扱 所	給油	営 業	50	7	8	65
		船 舶				
		自家用	38	3	6	47
	第一種販売	4			4	
	第二種販売					
	一 般	96	24	4	124	
合 計		559	137	53	749	

令和5年 危険物製造所等許可・検査・届出件数

令和5年1月1日～令和5年12月31日

		設 置	変 更	廃 止
製 造 所			1	
貯 蔵 所	屋 内	1	4	
	屋外タンク		4	1
	屋内タンク			2
	地下タンク	2	3	3
	簡易タンク			
	移動タンク	3	1	8
	屋 外			
取 扱 所	給 油		12	2
	販 売			
	一 般	1	6	2
合 計		7	31	18

仮使用承認	製造所	貯蔵所	取扱所
	1	11	12

変 更 届	製造所	貯蔵所	取扱所
		26	56

仮貯蔵・仮取扱承認	仮貯蔵	仮取扱
	3	10

保安監督者	選 任	解 任
	53	45

タンク検査	水 圧	水 張

譲渡・引渡	貯蔵所	取扱所
	1	

消防車両等配置状況（その1）

令和6年4月1日現在

\	合 計	消 防 本 部	松 阪 中 消 防 署	三 雲 分 署	飯 南 分 署	飯 高 分 署	松 阪 南 消 防 署	多 気 分 署	松 阪 勢 和 分 署	松 阪 北 消 防 署	明 和 消 防 署
消 防 ポ ン プ 自 動 車	10		2	1	1	1	1	1	1	1	1
水 槽 付 消 防 ポ ン プ 自 動 車	4		1				1			1	1
化 学 消 防 ポ ン プ 自 動 車	1						1				
は し ご 付 消 防 ポ ン プ 自 動 車	1		1								
水 槽 車	1		1								
救 助 工 作 車	2		1				1				
高 規 格 救 急 自 動 車	14		3	1	1	1	3	1	1	1	2
指 揮 車	1		1								
水 難 救 助 資 機 材 搬 送 車	1		1								
支 援 車	1	1									
査 察 広 報 車	2	2									
連 絡 車	13	6		1	1	1	1	1	1	1	
資 機 材 搬 送 車	4		1				2			1	
燃 料 補 給 車	1	1									
消 防 隊 員 輸 送 車	2		2								
合 計	58	10	14	3	3	3	10	3	3	5	4
小 型 動 力 ポ ン プ	11		3	1	1	1	1	1	1	1	1

消防車両等配置状況（その2）

令和6年4月1日現在

区 分	種 別	車 名	年 式	登 録 番 号
消 防 本 部	支援車	イ ス ズ	H. 22	三重 800 は 1545
	燃料補給車（消防庁無償貸与）	ミ ツ ビ シ	H. 24	三重 800 す 8383
	査察広報車	ニ ッ サ ン	H. 16	三重 830 ろ 119
	査察広報車	ホ ン ダ	H. 26	三重 800 す 9469
	普通連絡車（リース）	ト ヨ タ	R. 1	三重 301 り 5480
	軽連絡車（リース）	ス ズ キ	R. 5	三重 480 は 6892
	軽連絡車（リース）	ダ イ ハ ツ	R. 2	三重 480 ね 4997
	軽連絡車（リース）	ダ イ ハ ツ	H. 28	三重 480 と 2168
	連絡車（リース）	ト ヨ タ	R. 3	三重 503 た 9728
連絡車（リース）	ト ヨ タ	R. 3	三重 503 た 9729	
松 阪 中 消 防 署	消防ポンプ自動車	イ ス ズ	H. 15	三重 830 ふ 119
	消防ポンプ自動車	イ ス ズ	H. 13	三重 830 に 119
	水槽付消防ポンプ自動車	ヒ ノ	H. 28	三重 800 は 2039
	はしご付消防ポンプ自動車	ヒ ノ	H. 13	三重 800 は 304
	救助工作車	ヒ ノ	H. 31	三重 800 は 2296
	指揮車	ト ヨ タ	H. 30	三重 800 せ 2947
	水難救助資機材搬送車	ミ ツ ビ シ	H. 18	三重 831 は 119
	水槽車	ミ ツ ビ シ	H. 15	三重 830 ま 119
	高規格救急自動車	ニ ッ サ ン	H. 30	三重 800 せ 2401
	高規格救急自動車	ニ ッ サ ン	R. 2	三重 800 せ 4197
	高規格救急自動車	ト ヨ タ	R. 3	三重 800 せ 4377
	資機材搬送車	ミ ツ ビ シ	H. 10	三重 88 ま 4101
	消防隊員輸送車（デリカ）	ミ ツ ビ シ	H. 30	三重 800 せ 2450
消防隊員輸送車（マイクロバス）	イ ス ズ	R. 3	三重 800 せ 4383	
三 雲 分 署	消防ポンプ自動車	ヒ ノ	R. 4	三重 800 せ 4669
	高規格救急自動車	ト ヨ タ	H. 29	三重 800 せ 1689
	連絡車	ト ヨ タ	H. 15	三重 830 め 119
飯 南 分 署	消防ポンプ自動車	ヒ ノ	R. 5	三重 800 せ 5089
	高規格救急自動車	ニ ッ サ ン	H. 28	三重 800 せ 931
	連絡車	ホ ン ダ	H. 13	三重 800 さ 5598
飯 高 分 署	消防ポンプ自動車	ヒ ノ	H. 25	三重 800 す 8703
	高規格救急自動車	ニ ッ サ ン	H. 28	三重 800 せ 1454
	連絡車	ニ ッ サ ン	H. 29	三重 800 せ 1530
松 阪 南 消 防 署	消防ポンプ自動車	ミ ツ ビ シ	H. 16	三重 830 り 119
	水槽付消防ポンプ自動車	ヒ ノ	R. 3	三重 800 は 2523
	化学消防ポンプ自動車	ヒ ノ	H. 19	三重 831 め 119
	救助工作車	ヒ ノ	H. 17	三重 831 た 119
	高規格救急自動車	ト ヨ タ	H. 31	三重 800 せ 3458
	高規格救急自動車	ト ヨ タ	R. 3	三重 800 せ 4280
	高規格救急自動車	ト ヨ タ	H. 24	三重 800 す 8038
	資機材搬送車	ミ ツ ビ シ	H. 13	三重 800 さ 5468
	軽資機材搬送車	ミ ツ ビ シ	H. 11	三重 80 あ 2203
連絡車	ニ ッ サ ン	H. 20	三重 800 す 5191	
多 気 分 署	消防ポンプ自動車	ヒ ノ	R. 6	三重 800 せ 5567
	高規格救急自動車	ト ヨ タ	R. 5	三重 800 せ 5107
	連絡車	ト ヨ タ	H. 15	三重 830 む 119
松 阪 勢 和 分 署	消防ポンプ自動車	ヒ ノ	R. 4	三重 800 せ 4685
	高規格救急自動車	ト ヨ タ	H. 29	三重 800 せ 2270
	連絡車	ト ヨ タ	H. 12	三重 800 さ 2847
松 阪 北 消 防 署	消防ポンプ自動車	イ ス ズ	H. 21	三重 831 る 119
	水槽付消防ポンプ自動車	ヒ ノ	H. 22	三重 831 ほ 11
	高規格救急自動車	ト ヨ タ	R. 6	三重 800 せ 5613
	資機材搬送車	ダ イ ハ ツ	H. 12	三重 80 あ 2492
	連絡車	ニ ッ サ ン	H. 23	三重 880 す 7770
明 和 消 防 署	消防ポンプ自動車	ヒ ノ	H. 31	三重 800 せ 3139
	水槽付消防ポンプ自動車	ヒ ノ	H. 24	三重 800 は 1712
	高規格救急自動車	ト ヨ タ	R. 2	伊勢志摩800さ 79
	高規格救急自動車	ト ヨ タ	H. 24	三重 800 す 7934

消防用資機材配置状況（その1）

令和6年4月1日現在

消防用資機材		合計	松阪中消防署	三雲分署	飯南分署	飯高分署	松阪南消防署	多気分署	松阪勢和分署	松阪北消防署	明和消防署	
消火用資機材	ホース（65mm）	679	129	51	59	61	126	56	50	72	75	
	ホース（50mm）	403	53	38	27	32	93	34	33	57	36	
	ホースカー（手引式）	2	1							1		
	ホースカー（動力式）	8	1	1	1	1	1	1	1		1	
	放水銃	3	1				1		1			
	無反動ノズル	25	5	2	5		1	1	4	3	4	
	圧縮空気消火システム（インパルス）											
	発泡器（高発泡ノズル）	1				1						
	発泡器（中発泡ノズル）	1					1					
	発泡器（低発泡ノズル）	10			1		4	1	1	2	1	
救助用資機材	救命索発射銃（空気式）	2	1				1					
	マット式空気ジャッキ	3	2				1					
	油圧式救助器具（スプレッター）	12	2	1	2	1	2	1	2		1	
	油圧式救助器具（切断機）	11	3	2	1	2	1	1	1			
	油圧式救助器具（ジャッキ）	6	1	2	2		1					
	空気式救助器具	5	3				2					
	エンジンカッター	17	3	1	2	1	3	2	2	2	1	
	ガス溶断機	2	2									
	チェーンソー	19	4	1	1	3	3	2	2	2	1	
	削岩機	4	1			1	1			1		
	ハンマードリル	8	1	1	1		1	1	1	1	1	
	可搬式ウインチ	11	2	1	1	1	2	1	1	1	1	
	高度救助資機材	画像探索機Ⅰ型	1	1								
		画像探索機Ⅱ型	1	1								
		熱画像直視装置	15	3	1	1	1	3	1	1	2	2
		地中音響探知機	2	1				1				
		夜間用暗視装置	2	1				1				
		地震警報器	1	1								
	測定用資機材	可燃性ガス測定器	11	2	1	1	1	2	1	1	1	1
		有毒ガス測定器	8	7				1				
酸素濃度測定器		1	1									
放射線測定器		16	16									
放射線線量計		22	22									
防護用資機材	耐刃防護衣	81	29	4	3	6	15	6	6	6	6	
	耐熱服	4					4					
	化学防護服	32	32									
	放射線防護服	2	2									
	耐電防護服	11	8				3					
	耐電用手袋	34	12	2	3	2	6	2	2	3	2	
	防毒マスク	28	13			3	6		3	3		
	呼吸器（空気式）	108	30	6	8	7	23	9	5	10	10	
	呼吸器（酸素式）	7	4				3					

消防用資機材配置状況（その2）

令和6年4月1日現在

		合計	松 阪 中 消 防 署	三 雲 分 署	飯 南 分 署	飯 高 分 署	松 阪 南 消 防 署	多 気 分 署	松 阪 勢 和 分 署	松 阪 北 消 防 署	明 和 消 防 署	
救助用資機材	水難用資機材	潜水器具	20	20								
		救命ボート（ゴム製）	13	4		1	1	2	1	1	2	1
		救命ボート（高圧縮PP製）	2	1	1							
		救命胴衣	180	47	15	14	12	36	6	14	15	21
		水害用ドライスーツ	27	10	5			4			3	5
		水中投光器	24	24								
	その他	発動発電機	25	7	2	1	1	5	3	1	3	2
		バスケットストレッチャー	14	2	2	1	2	2	1	1	2	1
		鉄線カッター	33	11	5	2	2	4	1	2	2	4
		万能斧	55	15	3	5	7	13	2	2	4	4
救急用資機材	高度救命処置用資機材	気道確保用資器材一式	14	3	2	1	1	2	1	1	1	2
		半自動式除細動器	15	4	1	1	1	3	1	1	1	2
		自動式心臓マッサージ器	12	2	1	1	1	2	1	1	1	2
		ショックパンツ										
		輸液用資器材一式	13	3	1	1	1	2	1	1	1	2
		血中酸素飽和度測定器	27	4	2	2	2	5	4	2	2	4
		心電計	5		1	1			1	1	1	
		患者監視装置（ベッドサイドモニター）	14	3	1	1	1	3	1	1	1	2
		ビデオ喉頭鏡	13	3	1	1	1	2	1	1	1	2
		血糖測定器	19	5	1	1	2	4	2	1	1	2
	消毒用資機材	室内紫外線殺菌装置	5	2			1			1	1	
紫外線滅菌ロツカー	10	1	1	1	1	1	1	1	2	1		
資災害用	衛星電話機	4	1		1	1				1		
	災害用簡易トイレ	14	2	1	1	1	1	1	1	2	4	
	非常用暖房器具	3	3									
	検索棒	14	8	1					5			
	災害用浄水器	1					1					

市町別消防水利

令和6年4月1日現在

	消防水利	公設消火栓	公設防火水槽		その他の水利	
			(内耐震性)	(内耐震性) 飲料水兼用		
松阪市	5,292	4,676	607	161	3	9
多気町	1,020	867	148	0	0	5
明和町	984	800	105	19		79
合計	7,296	6,343	860	180	3	93

令和5年 119番受信状況

令和5年1月1日～令和5年12月31日

	火災	救急	救助	警戒	調査	その他	その他		合計
							(案内)	(悪戯・間違い)	
1月	2	698	0	2	0	157	(73)	(94)	859
	7	765	11	10	0	291			1,084
2月	2	529	0	3	0	138	(33)	(81)	672
	7	554	8	8	0	227			804
3月	0	548	2	0	1	238	(32)	(118)	789
	5	576	6	7	0	260			854
4月	2	549	1	2	0	150	(35)	(90)	704
	4	566	12	4	0	232			818
5月	2	480	1	1	0	160	(46)	(106)	644
	2	636	8	9	0	290			945
6月	1	532	5	3	0	212	(47)	(108)	753
	6	694	9	6	0	244			959
7月	1	644	0	3	0	154	(60)	(124)	802
	4	891	10	7	0	316			1,228
8月	2	657	5	8	0	144	(39)	(107)	816
	1	877	14	12	2	284			1,190
9月	3	626	1	2	0	195	(36)	(65)	827
	1	713	5	5	1	216			941
10月	3	532	4	7	0	217	(40)	(74)	763
	3	648	11	9	0	242			913
11月	2	520	2	2	0	237	(26)	(61)	763
	6	601	12	11	0	225			855
12月	2	584	2	2	1	206	(51)	(67)	797
	1	676	11	7	0	232			927
固定電話合計	22	6,899	23	35	2	2,208			9,189
携帯電話合計	47	8,197	117	95	3	3,059			11,518
合計	69	15,096	140	130	5	5,267	(518)	(1,095)	20,707

※1 上段：固定電話 下段：携帯電話

※2 その他は案内・同報・悪戯・間違い・通報訓練等で（ ）はその内の主なものです。

※3 一般加入電話、駆け付け、自己覚知等による通報は、1,166件です。



消防用通信施設

令和6年4月1日

		無 線						119専用電話							
合 計	移 動 局	携 帯 局	卓上型固定移動局	可搬型移動局	署 活 系		光回線								
202	50	52	9	2	89		12								
消防本部・松阪中消防署	66	救急松阪中	1	松阪中	101	松阪	301	松阪	302	まつさかなか	401	まつさかなか	423	光 12 回線	
		"	2	"	102	"	"	"	303	"	402	"	424		
		"	3	"	103						"	403	"		425
		松 阪 中	1	"	104					"	404	"	426		
		"	2	"	105					"	405	"	427		
		"	11	"	106					"	406	"	428		
		"	12	"	107					"	407	"	429		
		"	31	"	108					"	408	"	430		
		"	45	"	109					"	409	"	431		
		"	51	"	110					"	410	"	432		
		"	71	"	111					"	411				
		松 阪	61	"	112					"	412				
		"	62	"	113					"	413				
		"	71	"	114					"	414				
		"	72	"	115					"	415				
		松 阪 支 援	1							"	416				
										"	417				
										"	418				
										"	419				
										"	420				
										"	421				
										"	422				
三雲分署	13	救急三雲	1	三 雲	101	三雲	301			みくも	401	基 地 局			
		三 雲	1	"	102				"	402					
		"	61	"	103				"	403	多 気 中 継 局				
									"	404					
飯南分署	13	救急飯南	1	飯 南	101	飯南	301			いいなん	401	天 花 寺 中 継 局			
		飯 南	1	"	102				"	402					
		"	61	"	103				"	403	高 鉢 山 中 継 局				
									"	404					
									"	405					
飯高分署	14	救急飯高	1	飯 高	101	飯高	301			いいたか	401				
		飯 高	1	"	102				"	402					
		"	61	"	103				"	403					
					104				"	404					
									"	405					
松阪南消防署	33	救急松阪南	1	松阪南	101	松阪南	301			まつさかみなみ	401				
		"	2	"	102				"	402					
		"	3	"	103				"	403					
		松 阪 南	1	"	104				"	404					
		"	11	"	105				"	405					
		"	21	"	106				"	406					
		"	41	"	107				"	407					
		"	61	"	108				"	408					
		"	71	"	109				"	409					
				"	110				"	410					
				"	111				"	411					
多気分署	13	救急多気	1	多 気	101	多気	301			たき	401				
		多 気	1	"	102				"	402					
		"	61	"	103				"	403					
									"	404					
									"	405					
松阪勢和分署	13	救急勢和	1	勢 和	101	勢和	301			せいわ	401				
		勢 和	1	"	102				"	402					
		"	61	"	103				"	403					
									"	404					
									"	405					
松阪北消防署	18	救急松阪北	1	松阪北	101	松阪北	301			まつさかきた	401				
		松 阪 北	1	"	102				"	402					
		"	11	"	103				"	403					
		"	61	"	104				"	404					
		"	71	"	105				"	405					
明和消防署	19	救急明和	1	明 和	101	明和	301			めいわ	401				
		"	2	"	102				"	402					
		明 和	1	"	103				"	403					
		"	11	"	104				"	404					
		"	61	"	105				"	405					
							"	406							
							"	407							
							"	408							

令和5年 気象概況

	最多風向	平均風速 (m/s)	気 温 (°C)			平均湿度 (%)	月 間 降 水 量 (mm)
			最 高	最 低	平 均		
1 月	北西	3.8	15.4	-3.5	5.8	66.6	24.5
2 月	北西	3.9	15.8	-2.0	6.2	67.5	30.0
3 月	北西	2.9	22.1	2.4	11.9	67.5	60.5
4 月	北西	3.4	26.7	5.0	15.3	69.8	73.5
5 月	北西	3.1	33.2	9.9	19.5	73.0	143.5
6 月	北西	2.6	32.2	15.3	23.2	82.1	333.0
7 月	北西	2.5	37.0	22.2	28.6	79.0	43.5
8 月	南東	3.4	36.9	23.1	28.6	84.2	260.0
9 月	南西	2.3	34.2	19.6	26.7	82.8	93.5
10 月	北西	3.2	25.6	9.6	18.0	74.4	123.0
11 月	北西	3.2	24.8	2.5	13.4	76.1	55.5
12 月	北西	3.4	20.5	0.1	8.6	68.1	31.5
年間降水量合計							1,272.0

過去の気象概況

	最多風向	平均風速 (m/s)	気 温 (°C)			平均湿度 (%)	年 間 降 水 量 (mm)
			最 高	最 低	平 均		
平成 28 年	西北西	3.2	35.6	-3.0	16.6	64.8	1,209.0
平成 29 年	西北西	3.4	36.1	-1.5	15.8	62.2	1,516.5
平成 30 年	西北西	3.3	37.1	-2.3	16.5	62.4	1,592.5
平成 31 年 令和 元 年	北西	3.3	38.1	0	17.7	68.9	1,737.0
令和 2 年	北西	3.2	38.1	0	16.3	67.7	1,737.0
令和 3 年	北西	3.3	36.3	-1.9	16.0	71.9	1,853.5
令和 4 年	北西	3.3	37.1	-1.0	16.6	73.0	1,505.5

令和5年 月別・市町別 火災件数及び損害額

(損害額単位：千円)

月		合計	松阪市	多気町	明和町
1月	件数	9	8		1
	損害額	32,079	11,686		20,393
2月	件数	9	5	1	3
	損害額	49,717	7,321		42,396
3月	件数	5	3		2
	損害額	3,927	3,927		
4月	件数	9	6	2	1
	損害額	1,869	1,809	50	10
5月	件数	4	3	1	
	損害額	9,291	9,291		
6月	件数	8	7	1	
	損害額	1,973	1,915	58	
7月	件数	5	5		
	損害額	21	21		
8月	件数	5	3		2
	損害額	1,446	1,394		52
9月	件数	4	2		2
	損害額	6,158	7		6,151
10月	件数	7	3	3	1
	損害額	8,772	774	2	7,996
11月	件数	10	7	1	2
	損害額	36,724	36,724		
12月	件数	4	2	1	1
	損害額	215	119	76	20
死者数		7	6		1
合計	件数	79	54	10	15
	損害額	152,192	74,988	186	77,018

※損害額は、令和6年4月時点の調査結果に基づくものである。

令和5年 種別別・市町別火災件数及び損害額

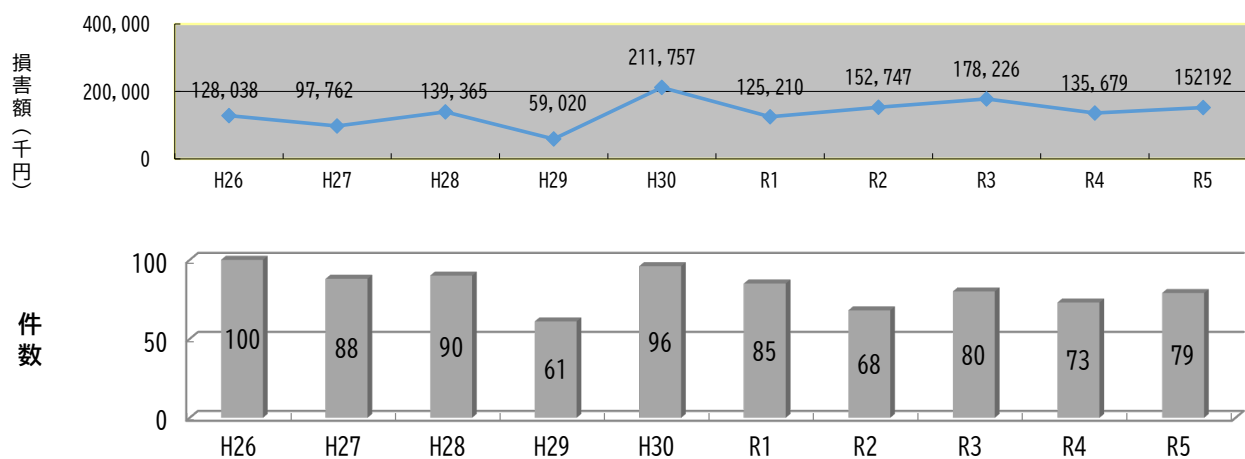
		合 計	松 阪 市	多 気 町	明 和 町	
建 物	件 数	36件	28件	2件	6件	
	損害額	148,045千円	71,032千円	134千円	76,879千円	
	焼損床面積	2,040㎡	1,600㎡		440㎡	
	焼 損 棟 数	全 焼	18棟	14棟		4棟
		半 焼	2棟	2棟		
		部分焼	16棟	12棟	2棟	2棟
		ぼ や	19棟	17棟		2棟
林 野	件 数	3件	2件		1件	
	損害額					
	焼損面積	19a	17a		2a	
車 両	件 数	8件	6件	1件	1件	
	損害額	3,460千円	3,410千円	50千円		
そ の 他	件 数	32件	18件	7件	7件	
	損害額	687千円	546千円	2千円	139千円	
船 舶	件 数					
	損害額					
合 計	件 数	79件	54件	10件	15件	
	損害額	152,192千円	74,988千円	186千円	77,018千円	

※損害額は、令和6年4月時点の調査結果に基づくものである。

令和5年 月別・覚知別火災件数

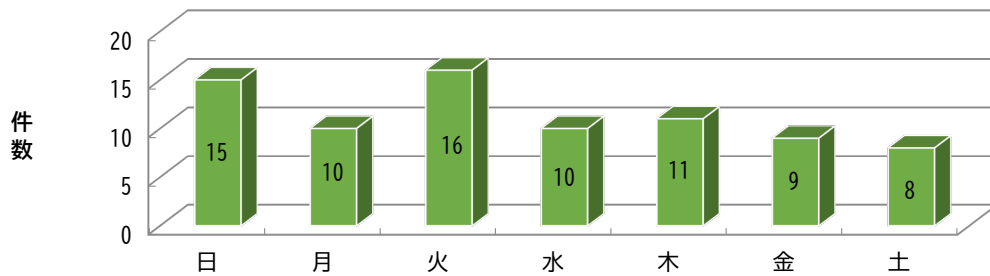
	合 計	専用電話	加入電話	駆け付け	事後聞知	その他
1月	9	9				
2月	9	8			1	
3月	5	3	2			
4月	9	6	1		2	
5月	4	2	1		1	
6月	8	7			1	
7月	5	5				
8月	5	3	1			1
9月	4	4				
10月	7	4			3	
11月	10	7	1		2	
12月	4	3			1	
合 計	79	61	6		11	1

★過去10年間の火災損害額・件数の推移



令和5年 月別・曜日別火災件数

	合計	日	月	火	水	木	金	土	不明
1月	9	3	1	2	1			2	
2月	9	2		2	2	1	1	1	
3月	5	1				1	2	1	
4月	9	3	1	1	1	3			
5月	4		1	1		2			
6月	8	2		3	2		1		
7月	5		2		1		1	1	
8月	5	1		1	1	1	1		
9月	4			3			1		
10月	7		3	1		1	1	1	
11月	10	2	1	1	2	2	1	1	
12月	4	1	1	1				1	
合計	79	15	10	16	10	11	9	8	



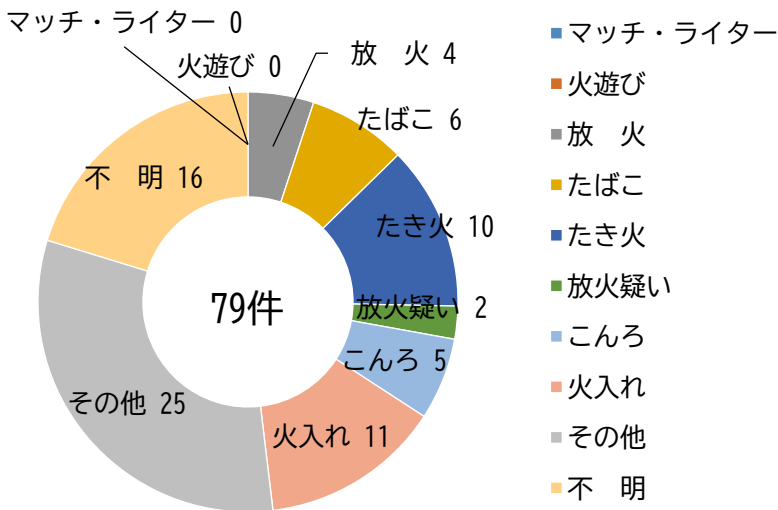
令和5年 出火原因別件数及び前年との比較

令和5年	
原因	件数
マッチ・ライター	0
火遊び	0
放火	4
たばこ	6
たき火	10
放火疑い	2
こんろ	5
火入れ	11
その他	25
不明	16
合計	79

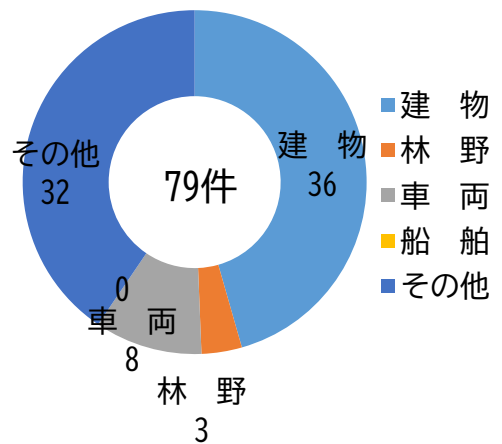
		令和5年	令和4年	前年との比較（△は減）	
				増減(件)	増減率(%)
火災 件数	建物	36	38	△ 2	△ 5.3
	林野	3	3	0	—
	車両	8	7	1	14.3
	船舶				
	その他	32	25	7	28.0
	合計	79	73	6	8.2
損害額（千円）		152,192	135,679	16,513	12.2
焼損面積	建物（㎡）	2,040	1,315	725	55.1
	林野（a）	19	11	8	72.7
死傷者	死者（人）	7	2	5	250.0
	負傷者（人）	8	12	△ 4	△ 33.3

※損害額は、令和6年4月時点の調査結果に基づくものである。

★出火原因別件数



★火災種別件数



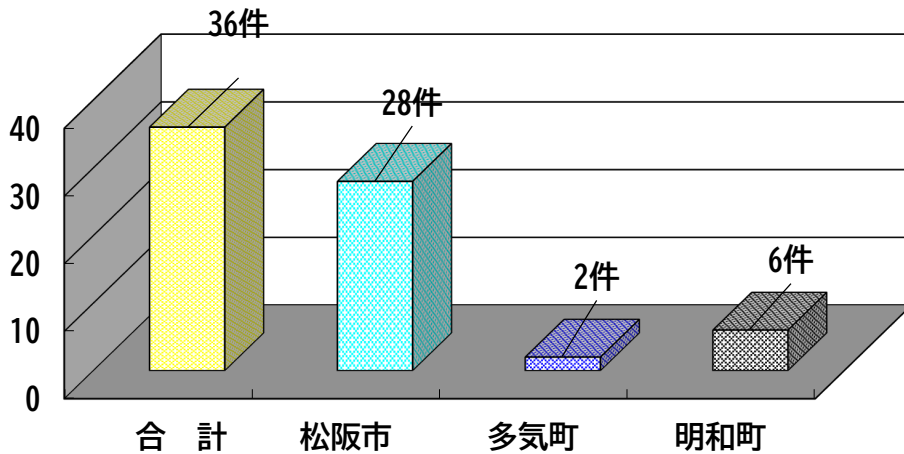
令和5年 火災状況

(損害額単位：千円)

	件数	損害額	1件当り 損害額	1日当り 損害額	建物火災 件数	建物 損害額	建物火災 1件当り 損害額
松阪市	54	74,988	1,389	205	28	60,735	2,169
多気町	10	186	19	1	2	116	58
明和町	15	77,018	5,135	211	6	72,603	12,101
(単位)	件	千円	千円	千円	件	千円	千円
合計	79	152,192	6,542	417	36	133,454	14,328

※損害額は、令和6年4月時点の調査結果に基づくものである。

市町別建物火災件数



令和5年 事故種別別救急状況

		合計	火災	自然災害	水難	交通	労働災害	運動競技	一般負傷	加害	自損行為	急病	その他	うちの転他院の
合計	出動件数	16,180	45	0	6	843	67	114	2,324	37	83	11,691	970	948
	搬送件数	15,437	4	0	2	765	67	113	2,257	26	62	11,193	948	948
	搬送人員	15,525	4	0	2	834	67	113	2,260	26	62	11,208	949	949
松阪中消防署	出動件数	4,542	28	0	2	255	20	39	631	6	31	3,218	312	305
	搬送件数	4,310	0	0	0	231	20	38	612	5	23	3,076	305	305
	搬送人員	4,336	0	0	0	252	20	38	613	5	23	3,080	305	305
三雲分署	出動件数	1,130	0	0	2	79	5	5	164	4	13	815	43	39
	搬送件数	1,057	0	0	2	74	5	5	152	1	10	769	39	39
	搬送人員	1,063	0	0	2	80	5	5	152	1	10	769	39	39
飯南分署	出動件数	548	1	0	1	17	1	3	80	0	1	409	35	35
	搬送件数	537	1	0	0	17	1	3	80	0	0	400	35	35
	搬送人員	539	1	0	0	19	1	3	80	0	0	400	35	35
飯高分署	出動件数	170	0	0	1	11	2	0	29	0	4	110	13	13
	搬送件数	157	0	0	0	10	2	0	28	0	0	104	13	13
	搬送人員	157	0	0	0	10	2	0	28	0	0	104	13	13
松阪南消防署	出動件数	5,118	9	0	0	281	17	49	741	18	16	3,695	292	286
	搬送件数	4,880	1	0	0	260	17	49	717	13	14	3,523	286	286
	搬送人員	4,912	1	0	0	281	17	49	719	13	14	3,531	287	287
多気分署	出動件数	989	2	0	0	43	4	4	161	3	7	749	16	14
	搬送件数	952	1	0	0	37	4	4	159	3	5	725	14	14
	搬送人員	957	1	0	0	41	4	4	159	3	5	726	14	14
松阪勢和分署	出動件数	602	3	0	0	24	1	4	78	2	0	457	33	32
	搬送件数	575	1	0	0	17	1	4	77	2	0	441	32	32
	搬送人員	578	1	0	0	19	1	4	77	2	0	442	32	32
松阪北消防署	出動件数	1,302	1	0	0	55	10	6	188	2	9	949	82	81
	搬送件数	1,248	0	0	0	48	10	6	184	1	8	910	81	81
	搬送人員	1,252	0	0	0	51	10	6	184	1	8	911	81	81
明和消防署	出動件数	1,779	1	0	0	78	7	4	252	2	2	1,289	144	143
	搬送件数	1,721	0	0	0	71	7	4	248	1	2	1,245	143	143
	搬送人員	1,731	0	0	0	81	7	4	248	1	2	1,245	143	143

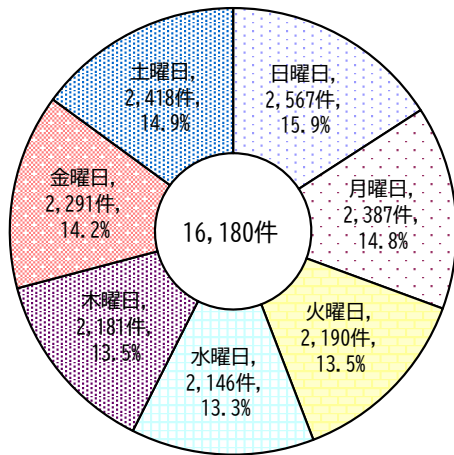
令和5年 月別救急状況

		合 計	1 月	2 月	3 月	4 月	5 月	6 月	7 月	8 月	9 月	10 月	11 月	12 月	前年との 比較	
															増減	増減率 (%)
合計	出動件数	16,180	1,566	1,164	1,195	1,192	1,191	1,320	1,648	1,649	1,419	1,276	1,194	1,366	641	4
	搬送件数	15,437	1,475	1,084	1,147	1,135	1,148	1,269	1,588	1,582	1,364	1,218	1,140	1,287	559	4
	搬送人員	15,525	1,483	1,090	1,154	1,143	1,156	1,279	1,593	1,588	1,374	1,225	1,146	1,294	551	4
松阪中消防署	出動件数	4,542	441	324	343	346	330	367	461	445	398	362	339	386	247	6
	搬送件数	4,310	421	298	327	318	319	350	448	415	385	339	320	370	215	5
	搬送人員	4,336	424	300	331	321	321	353	448	416	386	341	323	372	207	5
三雲分署	出動件数	1,130	116	78	73	85	63	109	119	120	98	91	76	102	77	7
	搬送件数	1,057	105	71	67	81	62	96	113	112	95	86	74	95	47	5
	搬送人員	1,063	106	72	68	81	62	96	113	112	96	86	74	97	45	4
飯南分署	出動件数	548	54	44	44	46	47	39	45	57	55	37	34	46	△ 3	△ 1
	搬送件数	537	54	43	43	45	46	39	45	55	53	36	33	45	1	0
	搬送人員	539	54	43	43	45	47	39	45	56	53	36	33	45	3	1
飯高分署	出動件数	170	15	11	15	16	20	20	10	11	9	13	14	16	△ 12	△ 7
	搬送件数	157	14	10	15	16	19	17	10	11	8	11	11	15	△ 16	△ 9
	搬送人員	157	14	10	15	16	19	17	10	11	8	11	11	15	△ 17	△ 10
松阪南消防署	出動件数	5,118	501	359	381	358	385	420	532	521	437	398	401	425	113	2
	搬送件数	4,880	471	333	369	346	369	408	506	505	413	384	379	397	106	2
	搬送人員	4,912	474	334	371	349	372	411	508	508	416	388	381	400	114	2
多気分署	出動件数	989	83	78	79	64	65	82	109	99	93	77	74	86	28	3
	搬送件数	952	78	73	76	61	61	80	104	98	92	76	72	81	27	3
	搬送人員	957	78	73	76	61	61	83	105	98	93	76	72	81	25	3
松阪勢和分署	出動件数	602	55	47	40	46	45	54	62	72	53	34	54	40	69	13
	搬送件数	575	49	47	39	43	44	52	58	68	51	34	53	37	69	14
	搬送人員	578	50	47	39	43	44	52	59	68	51	34	54	37	70	14
松阪北消防署	出動件数	1,302	122	102	98	80	106	92	135	134	109	117	90	117	72	6
	搬送件数	1,248	114	96	94	79	102	90	131	131	107	112	89	103	64	5
	搬送人員	1,252	114	97	94	79	102	90	132	131	108	113	89	103	56	5
明和消防署	出動件数	1,779	179	121	122	151	130	137	175	190	167	147	112	148	50	3
	搬送件数	1,721	169	113	117	146	126	137	173	187	160	140	109	144	46	3
	搬送人員	1,731	169	114	117	148	128	138	173	188	163	140	109	144	48	3

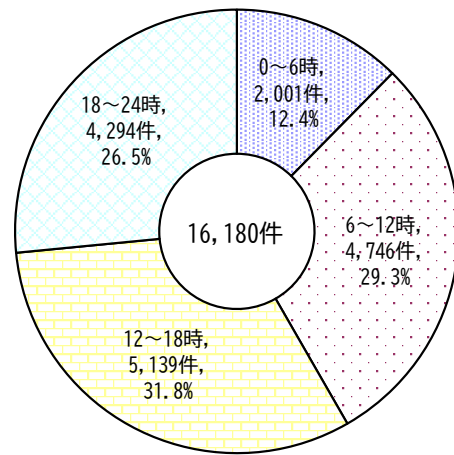
(注) △はマイナスを示す。

令和5年 出動件数の内訳

曜日別出動件数



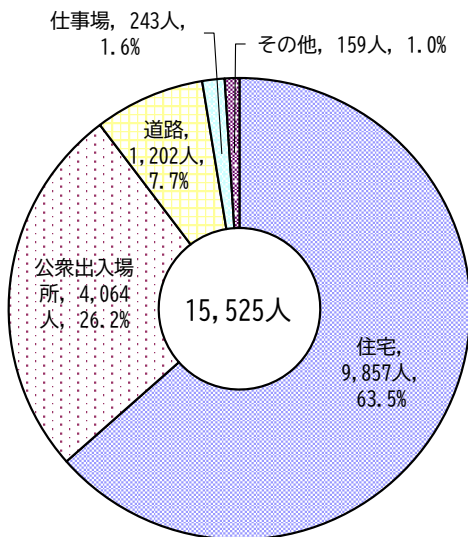
時間帯別出動件数



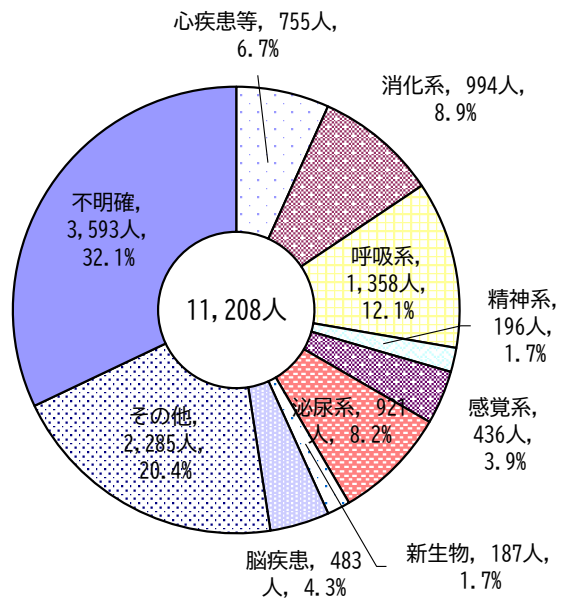
※四捨五入の結果、合計が100%にならない場合があります。

令和5年 搬送人員の内訳

発生場所別

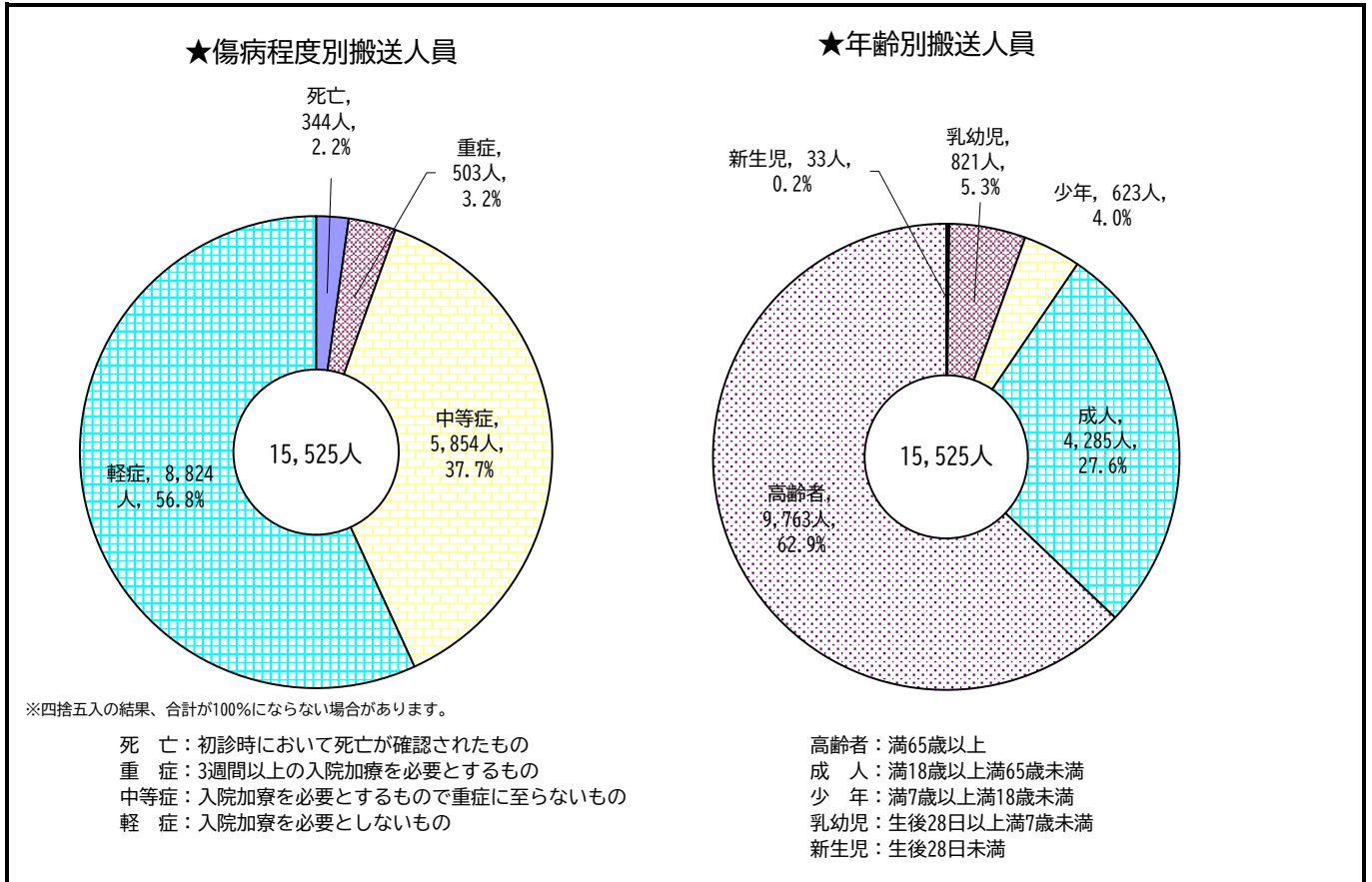


急病にかかる疾病分類別



※四捨五入の結果、合計が100%にならない場合があります。

令和5年 搬送人員の内訳



令和5年 救急隊員の行った応急処置状況

事故種別	処置項目																		応急処置対象人員(人)			
	特定行為					その他の応急処置																
	除動(回)	輸液(回)	※うち薬剤投与(回)	気道確保(回)	※うち気管挿管(回)	止血(回)	固定(回)	人工呼吸(回)	心マッサージ(回)	CP(回)	酸素吸入(回)	気道確保(回)	保温(回)	被覆(回)	在宅(回)	シヨックパンツ測定(回)	血圧測定(回)	聴診器(回)		酸素飽和度(回)	心電図(回)	その他の処置(回)
急病	21	263	146	340	46	35	185	60	1	262	2,266	282	49	67	10	0	10,654	1,536	10,939	5,119	10,950	11,208
交通	0	6	3	8	2	13	282	0	0	4	67	17	11	125	0	0	820	94	828	86	825	834
一般負傷	1	15	8	17	2	89	546	4	0	16	87	56	8	500	2	0	2,121	75	2,221	209	2,241	2,258
その他	1	14	13	25	1	19	80	5	0	17	318	26	9	68	0	0	1,169	104	1,199	376	1,190	1,221
合計	23	298	170	390	51	156	1,093	69	1	299	2,738	381	77	760	12	0	14,764	1,809	15,187	5,790	15,206	15,521

救急隊員の資格状況

(令和6年4月1日現在)

	救急救命士	救急・II課程・標準課程
消防本部	18	48
松阪中消防署	18	28
三雲分署	4	11
飯南分署	5	10
飯高分署	4	13
松阪南消防署	13	25
多気分署	6	11
松阪勢和分署	4	13
松阪北消防署	6	11
明和消防署	10	15
合計	88	185

令和5年 応急手当等

講習会実施状況

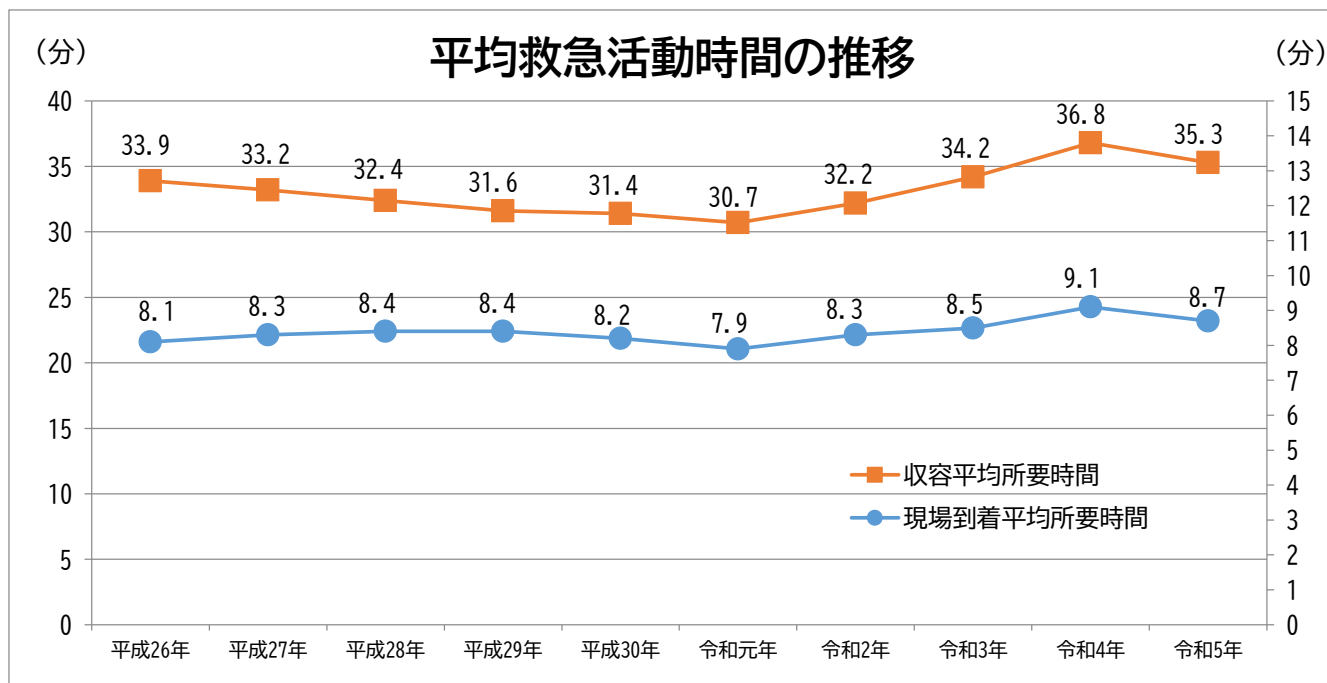
		上級救命講習会受講修了者		普通救命講習会受講修了者		一般応急手当受講者	
		講習回数	受講者数	講習回数	受講者数	講習回数	受講者数
松阪市	松阪	3	42	33	524	42	607
	嬉野			3	19	5	62
	三雲			2	12	1	30
	飯南			1	16	3	77
	飯高			3	61	6	114
	小計	3	42	42	632	57	890
多気町			8	95	24	462	
明和町			2	7	19	425	
合計	3	42	52	734	100	1,777	

令和5年 救助活動状況

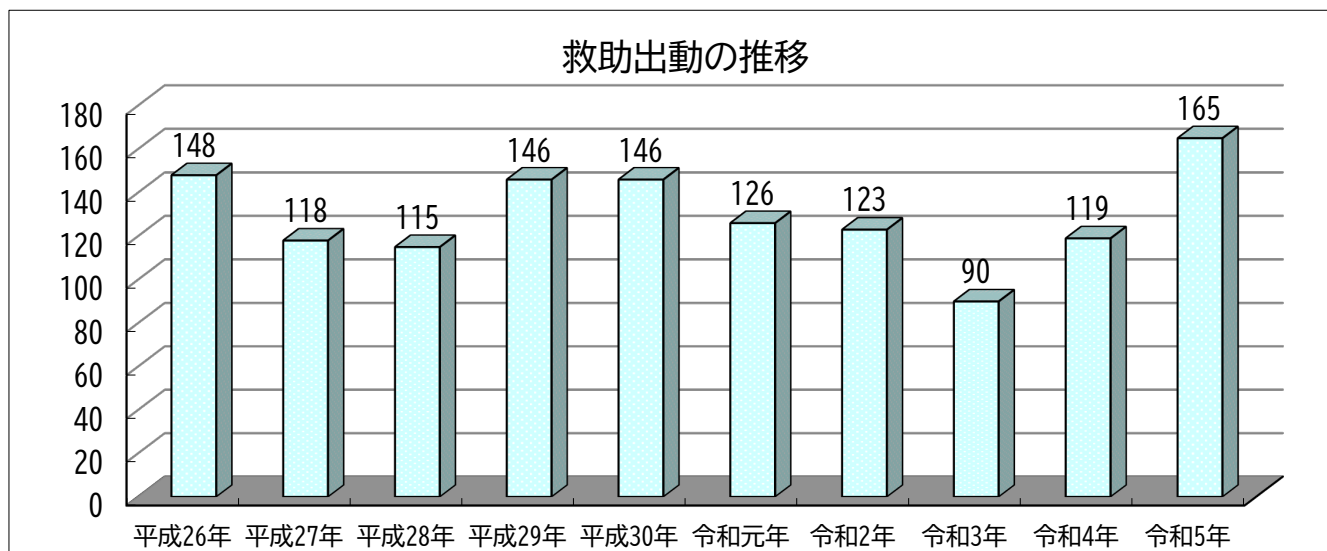
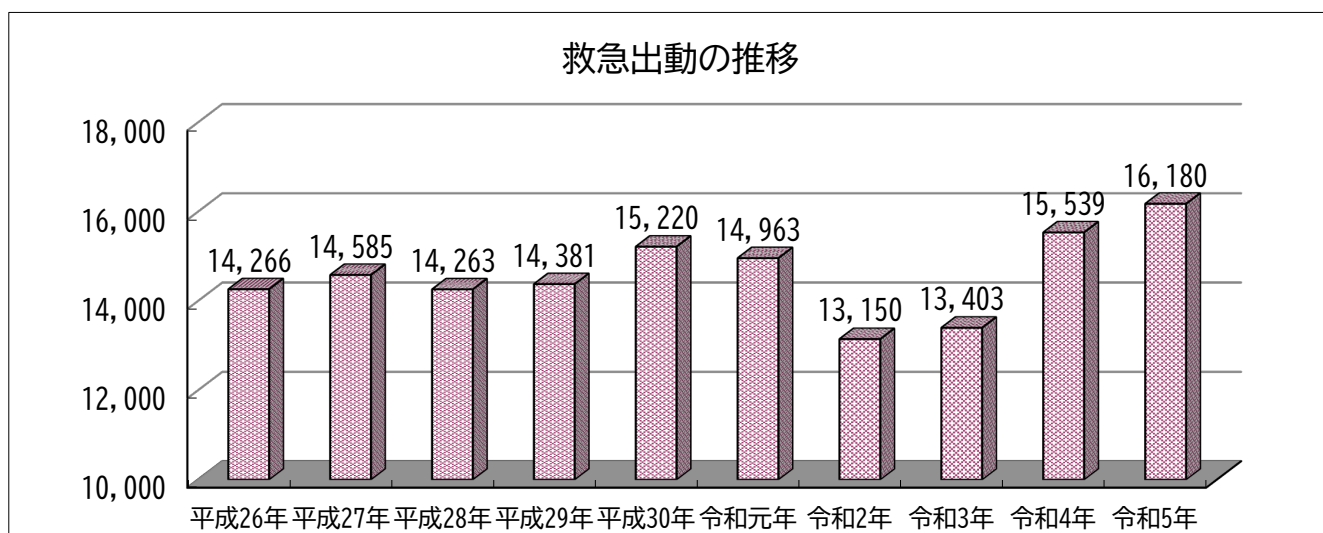
		合計	火災	交通事故	水難事故	風水害等自然災害	機械等による事故	建物等による事故	ガス及び酸欠事故	破裂事故	その他の事故	前年との比較
		合計	出動件数	165	7	68	6		4	39	4	
	救助人員	122	5	53	6		2	34	4		18	36
松阪中消防署	出動件数	48	1	25	2		2	10	1		7	10
	救助人員	39	1	20	2		1	9	1		5	8
三雲分署	出動件数	15	3	5				3			4	8
	救助人員	15	3	6				4			2	11
飯南分署	出動件数	1									1	
	救助人員											
飯高分署	出動件数	10		3	1				2		4	4
	救助人員	7		1	1				2		3	3
松阪南消防署	出動件数	56	2	17	2		1	18			16	23
	救助人員	32		9	2			16			5	8
多気分署	出動件数	4							1		3	1
	救助人員	3							1		2	
松阪勢和分署	出動件数	7		5			1	1				
	救助人員	7		5			1	1				4
松阪北消防署	出動件数	11		6				4			1	2
	救助人員	8		6				1			1	5
明和消防署	出動件数	12	1	6	1			3			1	△ 2
	救助人員	10	1	5	1			3				△ 4
管外	出動件数	1		1								
	救助人員	1		1								1

(注) △は、マイナスを示します。

過去10年間の救急活動時間の推移



過去10年間の救急・救助出動件数の推移



令和5年 松阪地区救急相談ダイヤル24利用状況

相談件数

1月	2月	3月	4月	5月	6月	7月	8月	9月	10月	11月	12月	合計
2,012	1,216	1,325	1,363	1,718	1,435	1,994	2,150	1,684	1,540	1,494	1,667	19,598

市町別相談件数

松 阪 市	多 気 町	明 和 町	不明・その他	合計
16,375	1,130	2,031	62	19,598

年齢別相談件数

年 齢	1歳未満	1～5	6～12	13～19	20～29	30～39	40～49	50～59
件 数	607	2,665	1,245	1,117	1,320	1,578	1,617	2,706
			60～69	70～79	80～	不 明	合計	
			2,304	2,182	2,165	92	19,598	

時間別相談件数

時 間	0～3	3～6	6～9	9～12	12～15	15～18	18～21	21～24
件 数	1,630	1,094	2,194	1,940	2,179	2,828	4,793	2,940
	合計							
	19,598							

科目別相談件数

科 目	内 科	外 科	整形外科	脳神経外科	小児科	産婦人科	眼 科	耳鼻咽喉科
件 数	7,591	1,200	1,497	972	3,333	206	391	905
科 目	皮膚科	泌尿器科	歯 科	心療内科	精神科	その他	合計	
件 数	991	478	302	899	770	63	19,598	

症状別相談件数

症 状	発 熱	痛 み	腫 脹	発 疹	感 染	外傷・出血	倦怠感	めまい
件 数	1,138	1,116	102	135	386	1,063	150	52
けいれん	嘔気・嘔吐	誤 飲	排泄障害	動悸・不整脈	呼吸障害	咳・鼻汁	精神症状	その他
48	370	102	126	165	141	261	1,529	12,714
	合計							
	19,598							

その他

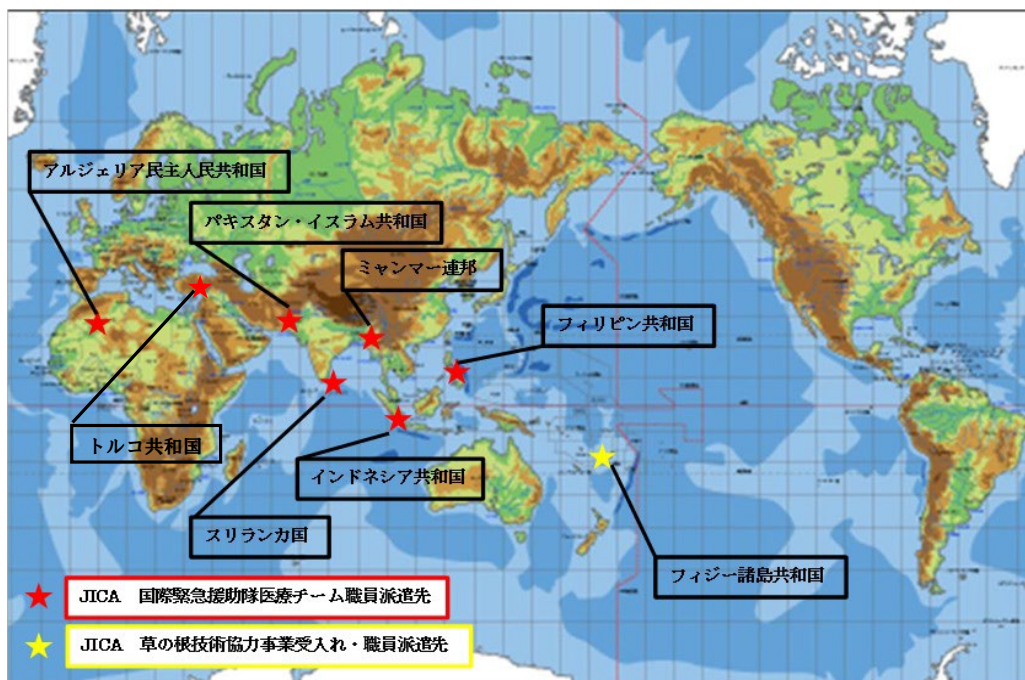
119番から救急相談ダイヤルへの転送件数	救急相談ダイヤルからの連絡による救急出動件数	医療機関案内件数
0	111	1,741

国際貢献活動（その1）

1. 国際緊急援助隊医療チーム登録者母体（JMTDR）に登録

令和5年4月1日現在、7名の救急救命士を登録

2. 国際緊急援助隊医療チーム（JDR）海外派遣



(1) アルジェリア民主人民共和国 派遣

平成15年5月22日 午前3時45分頃（日本時間）アルジェリア民主人民共和国の首都アルジェ東で死者1,750人を超える地震災害が発生。救急救命士2名を国際緊急援助隊医療チームの一員として被災地に派遣し、医療活動を実施する。

(2) スマトラ沖 地震津波災害 派遣

平成16年12月26日 午前10時00分頃（日本時間）インドネシアスマトラ島沖で発生した地震津波災害は死者30万人を超える世界でも類を見ない大規模な災害となった。この災害に救急救命士2名を国際緊急援助隊医療チームの一員としてスリランカ南東部のアンパラ県カルモナイに派遣し、避難民に対する医療活動を実施する。

(3) パキスタン地震 派遣

平成17年10月8日 午後0時50分頃（日本時間）パキスタン国カシミール地方で死者18,000人に上る地震災害が発生。救急救命士2名を国際緊急援助隊医療チームの一員としてイスラマバード郊外のバトグラムに派遣し、医療活動を実施する。

(4) ミャンマー連邦サイクロン被害 派遣

平成20年5月2日から3日にかけてサイクロンがミャンマー連邦南部を直撃し、死者78,000人以上、行方不明者56,000人以上、被災者240万人以上の甚大な被害が発生。救急救命士1名を国際緊急援助隊医療チームの一員としてミャンマー南部のラプタに派遣し、医療活動を実施する。

(5) インドネシア西スマトラ州パダン沖地震 派遣

平成21年9月30日 午後6時56分頃（日本時間）、インドネシア国パダン地方においてマグニチュード7.6の地震災害が発生。救急救命士2名を国際緊急援助隊医療チームの一員としてパリアマン市に派遣し、医療活動を実施する。

(6) フィリピン共和国台風災害 派遣

フィリピン共和国中部を襲った台風30号により多数の死傷者が出たことから、平成25年11月29日～12月12日までの14日間、救急救命士1名を国際緊急援助隊医療チームの一員としてレイテ島タクロバン市に派遣し、医療活動を実施する。

(7) トルコ共和国地震災害 派遣

令和5年2月6日 午前10時17分頃（日本時間）、トルコ南東部のシリア国境付近でマグニチュード7.8、同日午後7時24分頃（日本時間）マグニチュード7.5の地震災害が発生。救急救命士5名を国際緊急援助隊医療チームの一員としてガズィアンテプ県オウゼリ市に派遣し、活動を実施する。



被災地で展開した野外病院と活動隊員の様子（写真提供：JICA）

国際貢献活動（その2）

3. 国際消防技術研修員受入事業

松阪地区広域消防組合では、JICA（独立行政法人国際協力機構）と連携し、開発途上国の消防機関からの研修員受け入れと、当組合職員の現地派遣で、開発途上国の消防組織強化を目的とした草の根技術協力事業地域提案型 消防消火・救助・救急活動 研修を実施する。

- | | |
|-------------|--|
| (1) 平成15年度 | 研修員受入事業 平成15年10月20日から平成15年12月19日
フィジー諸島共和国フィジー国家消防庁消防官2名 |
| (2) 平成16年度 | 研修員受入事業 平成16年8月18日から平成16年10月19日
フィジー諸島共和国フィジー国家消防庁消防官2名 |
| (3) 平成17年度 | 研修員受入事業 平成17年10月19日から平成17年12月21日
フィジー諸島共和国フィジー国家消防庁消防官2名 |
| (4) 平成18年度 | 専門家派遣事業 平成18年7月25日から平成18年 8月30日
フィジー諸島共和国フィジー国家消防庁に消防職員2名
研修員受入事業 平成18年11月1日から平成18年11月30日
フィジー諸島共和国フィジー国家消防庁消防官 2名 |
| (5) 平成19年度 | 研修員受入事業 平成19年7月18日から平成19年8月17日
フィジー諸島共和国フィジー国家消防庁消防官2名
専門家派遣事業 平成20年1月26日から平成20年3月8日
フィジー諸島共和国フィジー国家消防庁に消防職員2名 |
| (6) 平成20年度 | 研修員受入事業 平成20年7月22日から平成20年8月22日
フィジー諸島共和国フィジー国家消防庁消防官2名
専門家派遣事業 平成20年11月8日から平成20年12月18日
フィジー諸島共和国フィジー国家消防庁に消防職員3名 |
| (7) 平成21年度 | 専門家派遣事業 平成21年8月18日から平成21年11月11日
フィジー諸島共和国フィジー国家消防庁に消防職員2名
専門家派遣事業 平成21年11月3日から平成21年11月30日
フィジー諸島共和国フィジー国家消防庁に消防職員3名 |
| (8) 平成22年度 | 専門家派遣事業 平成22年11月14日から平成22年12月17日
フィジー諸島共和国フィジー国家消防庁に消防職員2名 |
| (9) 平成23年度 | 専門家派遣事業 平成23年11月13日から平成23年12月16日
フィジー諸島共和国フィジー国家消防庁に消防職員2名 |
| (10) 平成24年度 | 専門家派遣事業 平成24年11月11日から平成24年12月14日
フィジー諸島共和国フィジー国家消防庁に消防職員2名 |





松阪市消防団の沿革

旧松阪市消防団の沿革

寛政 6 年	松阪に消防制度がはじめて布された。
明治 29 年 4 月 1 日	松阪消防組が編成された。
昭和 14 年 5 月 1 日	戦時体制となり、松阪市警防団と改称された。
昭和 23 年 8 月 1 日	消防組織法の施行により、松阪市消防団として発足する。
昭和 41 年 8 月 1 日	現機構の23分団（432名）とした。（以前は28分団982名）
昭和 42 年 10 月 1 日	現機構の団員定数415名とした。
平成 12 年 7 月 13 日	現機構の団員定数425名とした。
平成 12 年 8 月 20 日	女性消防団員15名が誕生、さくら分団とした。

旧嬉野町消防団の沿革

昭和 34 年 3 月 26 日	消防団条例施行による消防団設置規則で、6分団編成となる。
平成 8 年 3 月 29 日	嬉野町消防団設置規則改正により、団員定数が250名となる。
平成 8 年 4 月 1 日	女性消防団員20名が誕生、やまゆり分団となる。

旧三雲町消防団の沿革

昭和 30 年 3 月 21 日	米ノ庄村、天白村、鶴村、小野江村の4村合併により、三雲村消防団となり、4分団で発足する。
昭和 32 年 3 月 30 日	消防団条例制定
昭和 56 年 2 月 1 日	消防団条例改正により団員定数265名となる。
昭和 61 年 4 月 1 日	町制施行に伴う名称変更のため三雲町消防団となる。

旧飯南町消防団の沿革

昭和 31 年 8 月 1 日	飯南町消防団発足（団長以下237名、12分団）
昭和 45 年 3 月 16 日	消防団条例改正により、団員定数200名に縮小する。
昭和 48 年 8 月 4 日	消防団区域規定改正により、4分団となる。
平成 3 年 4 月 1 日	女性消防団発足（定数20名） 消防団条例改正により、団員定数220名となる。

旧飯高町消防団の沿革

昭和 31 年 8 月	宮前村、川俣村、森村、波瀬村の4村が合併して町制を施行『飯高町』として発足する。
昭和 31 年 9 月	町村合併により飯高町消防団として発足する。（団長以下370名）
昭和 35 年 4 月	消防団条例の一部改正により副団長を1名とし、団員定数を360名とする。
昭和 60 年 3 月	消防団条例の一部改正により団員の定数を260名とする。
平成 2 年 4 月	女性消防団員入団（消防団員定数260名のうち女性団員数20名とする）
平成 4 年 4 月	飯高町消防団設置規制の改正により副団長を2名とし団長以下260名となる

新松阪市消防団

平成 17 年 1 月 1 日	1市4町の合併により、新松阪市消防団となる。団員定数1,420名
平成 17 年 4 月 17 日	新松阪市消防団結団式挙行
平成 18 年 4 月 1 日	組織改編により、2分団を新設し、49分団となる。
平成 19 年 4 月 1 日	消防団活動協力事業所表示制度施行
平成 20 年 3 月 7 日	日本消防協会 特別表彰「まとい」受章
平成 21 年 2 月 27 日	消防・防災訓練センター 消防訓練塔竣工
平成 22 年 8 月 26 日	総務省消防庁より「消防団救助資機材搭載型車両」を貸与される。
平成 25 年 2 月 26 日	日本消防協会より「優良消防団（表彰旗）」受章
平成 26 年 8 月 29 日	津波災害時の「松阪市消防団活動・安全管理マニュアル」を策定
平成 28 年 8 月 1 日	「松阪市消防団行方不明者捜索活動実施要領」を策定
平成 29 年 4 月 1 日	三雲方面団にSAT分団が発足し、50分団となる。
平成 30 年 4 月 1 日	「松阪市消防団の災害活動要領」、「松阪市消防団の安全管理ガイドライン」を策定。
令和 2 年 4 月 1 日	嬉野方面団に特命活動隊が発足し、51分団となる。
令和 4 年 4 月 1 日	飯南方面団は向粥見分団が粥見分団に、仁柿分団が柿野分団へ統廃合し、2分団体制で49分団となる。
令和 4 年 4 月 1 日	松阪市消防団機能別団員運用規程を施行
令和 4 年 9 月 1 日	中地区警戒分団を松阪方面団直轄に所属を変更し、分団名を指揮支援分団に改称する。



多気町消防団の沿革

旧多気町消防団の沿革

昭和 30 年 3 月 31 日	相可町、佐奈町、津田村が合併して、多気町となり多気町消防団が設置された。（団長以下5分団、200名）
昭和 34 年 4 月 15 日	西外城田村が編入され6分団284名となる。
昭和 40 年 4 月 1 日	整理統合により6分団262名となる。
昭和 44 年 4 月 1 日	整理統合により4分団262名となる。
昭和 50 年 4 月 1 日	整理統合により4分団207名となる。
平成 14 年 4 月 1 日	整理統合により4分団210名となる。

旧勢和村消防団の沿革

昭和 22 年 9 月 27 日	五ヶ谷村、丹生村、茅広江村消防団に改称される。
昭和 30 年 4 月 15 日	町村合併促進法により、五ヶ谷村、丹生村が合併し勢和村消防団が設置された。同年8月1日茅広江村上出江、下出江が編入され、定数改編して10分団300名となる。
昭和 53 年 1 月 1 日	定数改編して、10分団220名となる。
昭和 60 年 1 月 1 日	定数改編して、10分団200名となる。
平成 9 年 1 月 1 日	定数改編して、3分団200名となる。
平成 14 年 11 月 1 日	女性消防団員が13名誕生、ささゆり隊とする。

新多気町消防団

平成 18 年 1 月 1 日	多気町及び勢和村が合併し、新多気町消防団となる。団員定数410名新たに女性消防団員13名で、コスモス隊を結成する。
平成 22 年 3 月 31 日	方面制の廃止（多気方面団、勢和方面団）
平成 30 年 4 月 1 日	定数改編して、385名となる。
平成 31 年 4 月 1 日	女性消防隊（ささゆり隊、コスモス隊）を統合し第8分団を結成する。
令和 2 年 4 月 1 日	定数改編して、330名となる。



明和町消防団の沿革

明治 27 年 2 月	大淀村、上御糸村、下御糸村、斎宮村、明星村に消防組が結成される。
大正 13 年 2 月 11 日	大淀村を大淀町に改称、大淀町消防組とする。
大正 14 年 3 月 1 日	大淀町、上御糸村、下御糸村、斎宮村、明星村各消防組を同警防団に改編する。
昭和 23 年 8 月 1 日	大淀町、上御糸村、下御糸村、斎宮村、明星村各警防団を解散し同消防団に改編する。
昭和 30 年 4 月 1 日	町村合併により、大淀町（4分団）、上御糸村（4分団）、下御糸村（4分団）を三和町消防団に、斎宮村（6分団）、明星村（6分団）を斎明村消防団に改編する。
昭和 33 年 9 月 3 日	町村合併により、三和町、斎明村を明和町とする。尚、消防団も明和町消防団と改編する。5分団、24部制、定員294名
昭和 45 年 4 月 1 日	明和町消防団常備部を解散、団員定数を225名に改編する。
平成 8 年 4 月 1 日	明和町消防団規則の改正により、副団長を2名に改編する。
平成 12 年 4 月 1 日	明和町消防団規則の改正により、従来の5分団に加え本部付女性部を設ける。
平成 22 年 4 月 1 日	明和町消防団規則の改正により、副団長を3名に改編する。
平成 26 年 4 月 1 日	明和町消防団規則の改正により、従来の本部付女性部を第6分団に位置付ける。

構成市町消防団現勢

令和6年4月1日現在

	消 防 団 員 (人)								所 属 機 械 (台)			
	合 計	団 長	副 団 長	分 団 長	副 分 団 長	部 長	班 長	団 員	自 消 防 動 力 ポ ン プ 車	小 型 動 力 ポ ン プ	積 載 車	警 戒 車
松阪市消防団	1,203 (85)	1	18	49 (5)	52 (5)	68 (5)	146 (6)	869 (64)		109	98	5
多気町消防団	308 (22)	1	3	8 (1)	16 (2)		27	253 (19)		31	31	
明和町消防団	206 (6)	1	1	6 (1)	6 (1)	29 (1)	29 (1)	134 (2)		28	8	2
合 計	1,717 (113)	3 (0)	22 (0)	63 (7)	74 (8)	97 (6)	202 (7)	1,256 (85)		168	137	7

※()は女性消防団員の内数

※警戒車には、消防団広報車両を含む。

