

消防概況

2013年 第40号
松阪地区広域消防組合



消防救助技術ステップアップ研修
総合査閲 訓練風景

目 次

総 務 編（平成25年4月1日現在）

松阪消防歌	
平成24年度 導入車両紹介	
構成市町・署所の所在地・庁舎の概要	1
松阪地区広域消防組合の位置・消防庁舎の配置図	2
松阪地区広域消防組合の組織図	3
松阪地区広域消防組合の沿革（平成25年4月1日現在）	4
消防本部事務分掌	7
消防署事務分掌	10
職員配置状況	12
消防吏員の勤続年数・年齢	13
松阪地区広域消防組合会計予算（平成25年度当初予算額）	14
松阪地区広域消防組合消防音楽隊	15
消防音楽隊演奏広報活動記録（平成24年度中）	16
松阪地区広域消防組合の主な動き（平成24年中）	17

予 防 業 務 編（平成24年中）

防火対象物種別件数（平成24年12月31日現在）	18
市町別中高層建築物一覧表（平成24年12月31日現在）	19
消防用設備等設置検査実施件数	20
火災予防条例関係等諸届処理状況	21
防火対象物査察実施状況	22
防火管理者選任等の届出状況	23
月別・用途別・市町別建築物等確認申請（計画通知含む）	
消防同意及び建築基準法に基づく許可申請受理件数	24
広報活動状況	25
危険物製造所等倍数別件数（平成24年12月31日現在）	26
危険物製造所等類別設置件数（平成24年12月31日現在）	27
危険物製造所等市町別設置件数（平成24年12月31日現在）	28
危険物製造所等許可・検査・届出件数	29

警防業務編（平成25年4月1日現在）

消防車両等配置状況（その1）	30
消防車両等配置状況（その2）	31
消防用資機材配置状況（その1）	32
消防用資機材配置状況（その2）	33
市町別消防水利	34
119番受信状況（平成24年中）	35
消防用通信施設	36

気 象（平成24年中）

気象通報受信状況	37
気象概況・過去の気象概況	38

火災統計（平成24年中）

月別・市町別火災件数及び損害額	39
種別別・市町別火災件数及び損害額	40
月別・覚知別火災件数	41
月別・曜日別火災件数	42
出火原因別件数及び前年との比較	43
火災状況	44

救急統計（平成24年中）

事故種別別救急状況	45
月別救急状況	46
出動件数、搬送人員の内訳	47
搬送人員の内訳・救急隊員の行った救急処置状況	48
救急隊員の資格状況・応急手当等講習会実施状況	49
救助活動状況	49
過去10年間の救急活動時間の推移、救急・救助出動件数の推移	50
松阪地区救急相談ダイヤル24利用状況	51

国 際 貢 献

国際貢献活動（その1）海外派遣等	52
国際貢献活動（その2）国際消防技術研修員受入等	54

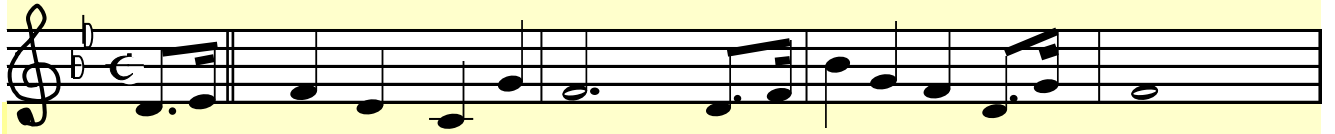
管内消防団

構成市町消防団の沿革	55
構成市町消防団現勢	57

♩ = 100

松阪消防歌

梅田一巳・作詞
梅田一巳・作曲



あおき おおぞら みどりの だいーち



ようして さかえる このーまちーの



くおんの へーいーわねがいつつ



きょうどを まもーる しめいにもえて



ほこりは わーれーらまつさかしょうぼう

松阪消防歌

梅田一巳・作詞
梅田一巳・作曲

青き大空 緑の大地
擁して栄える この街の
久遠の平和 希いつつ
郷土を守る 使命に燃えて
誇りは 我ら 松阪消防

集う精鋭 防災担う
果てなき闘志と 団結を
誓いて捧ぐ 情熱は
郷土を守る 決意に燃えて
誇りは 我ら 松阪消防

日ごろ厳しき 技術の練磨
たゆまぬ研鑽 積みていま
成果は満ちて ゆるぎなし
郷土を守る 理想に燃えて
誇りは 我ら 松阪消防

平成24年度 導入車両紹介

	車種	水槽付消防ポンプ自動車(I-A型)
	納車日及び配置署所	平成24年9月 明和消防署
	用途	車両内に1500ℓの水を積載し、火災現場の直近に部署することで、迅速に消火作業を行うことができる車両です。
	補助事業名等	防衛省防衛施設民生安定施設整備事業補助金

	車種	燃料補給車
	納車日及び配置署所	平成24年9月 消防本部
	用途	大規模災害等の発生に備え、緊急消防援助隊の後方支援活動の充実強化を図るため、消防庁より配備された車両です。消防車等への給油を行うことで、長時間の現場活動が可能となります。
	補助事業名等	消防庁無償貸与

	車種	消防ポンプ自動車(CD-I)
	納車日及び配置署所	平成25年2月 松阪中消防署飯高分署
	用途	消火栓や水槽、池等の自然水利より、吸管にて水を吸い込み、放水口より消防ホースを通じて筒先から放水します。
	補助事業名等	消防庁緊急消防援助隊設備整備費補助金

構成市町の概要

平成25年4月1日現在

区分/市町別	面積 (km ²)	世帯数 (戸)	人口 (人)
合計	767.86	84,600	208,437
松 阪 市	623.77	70,784	169,681
多気郡多気町	103.17	5,446	15,464
多気郡明和町	40.92	8,370	23,292

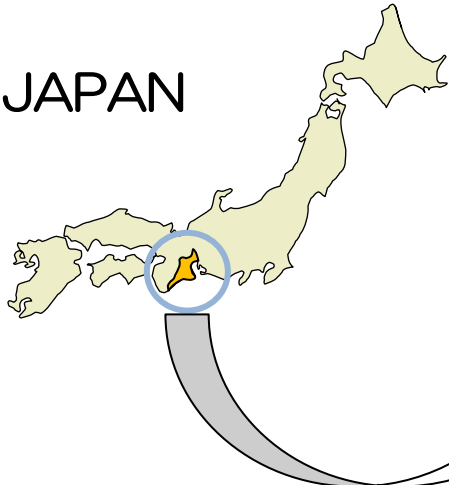
※住民基本台帳数基準（外国人登録者含む）

署所の所在地・庁舎の概要

名称	所在地	敷地面積 (m ²)	建築構造(延べ面積・m ²)	竣工年月	電話番号	本部よりの距離
消防本部 松阪中消防署	松阪市川井町 1001番地1	2,667.76	鉄筋コンクリート造 4階建 (2992.12)	平成4年3月	(代表) 0598-25-0119 FAX 0598-21-6282 消防署 (FAX) 0598-25-1416	km —
三雲分署	松阪市曾原町872番地 三雲地域振興局内	5,004.09	鉄筋コンクリート造 2階建 (494.91)	昭和61年3月・ (平成18年12月 改造)	0598-56-2536 FAX 0598-56-3296	6
飯南分署	松阪市飯南町粥見 4401番地4	1,019.12	鉄筋コンクリート造2階建 鉄骨造一部2階建 (452.32)	平成15年2月	0598-32-2605 FAX 0598-32-2099	25
飯高分署	松阪市飯高町宮本 1824番地2	1,308.01	鉄筋コンクリート造 一部木造2階建 (454.31)	平成12年12月	0598-45-0203 FAX 0598-45-1480	47
松阪南消防署	松阪市春日町 2丁目120番地	2,065.59	鉄筋コンクリート造 一部鉄骨造2階建 (998.61)	平成13年10月	0598-21-6014 FAX 0598-23-3258	3
多気分署	多気郡多気町相可 1687番地5	462.00	鉄筋コンクリート造 平屋建 (265.60)	昭和48年9月 (昭和63年12月 増築)	0598-38-2509 FAX 0598-38-1178	11
松阪勢和分署	多気郡多気町片野 2448番地	1,227.31	鉄筋コンクリート・一部鉄骨 造2階建 鉄骨造一部2階建 (507.68)	平成16年3月	0598-49-2124 FAX 0598-49-2828	18
松阪北消防署	松阪市嬉野権現前町 464番地4	2,807.33	鉄骨造2階建 (613.05)	平成21年10月	0598-42-2334 FAX 0598-42-4899	6
明和消防署	多気郡明和町大字佐田 924番地78	2,607.00	鉄筋コンクリート造一部 鉄骨造平屋建 (541.00)	昭和60年3月	0596-52-5600 FAX 0596-52-1119	15

松阪地区広域消防組合の位置・消防庁舎の配置

JAPAN



Mie



松阪南消防署



消防本部・松阪中消防署



松阪北消防署



三雲分署



飯南分署



飯高分署



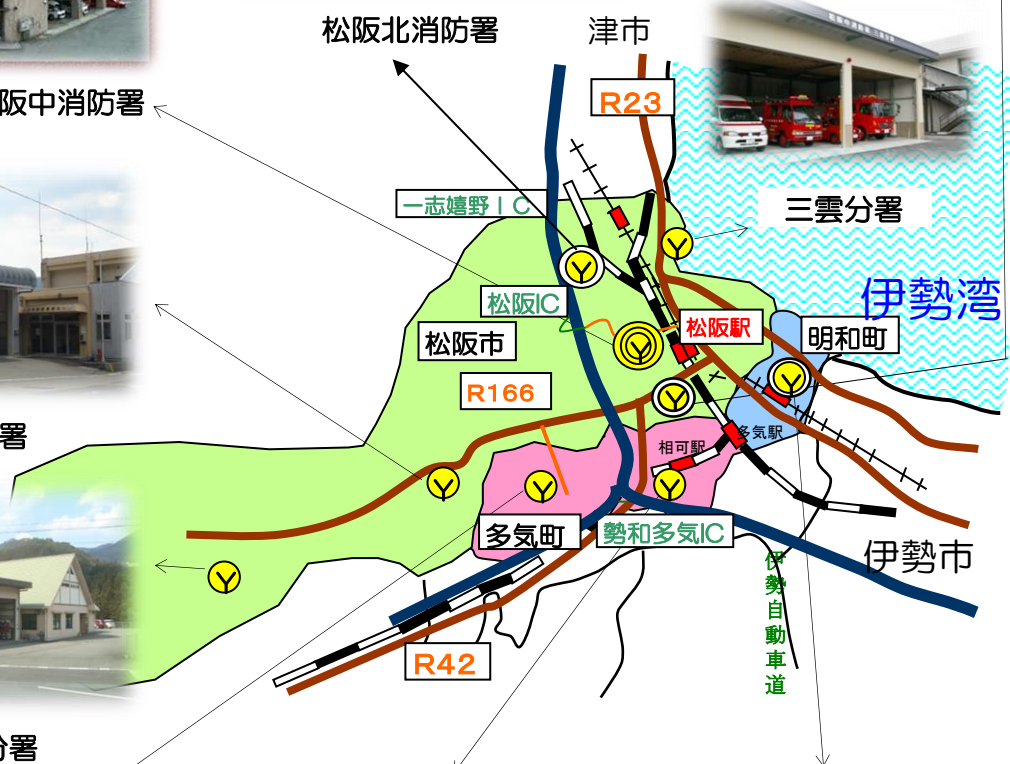
松阪勢和分署



多気分署

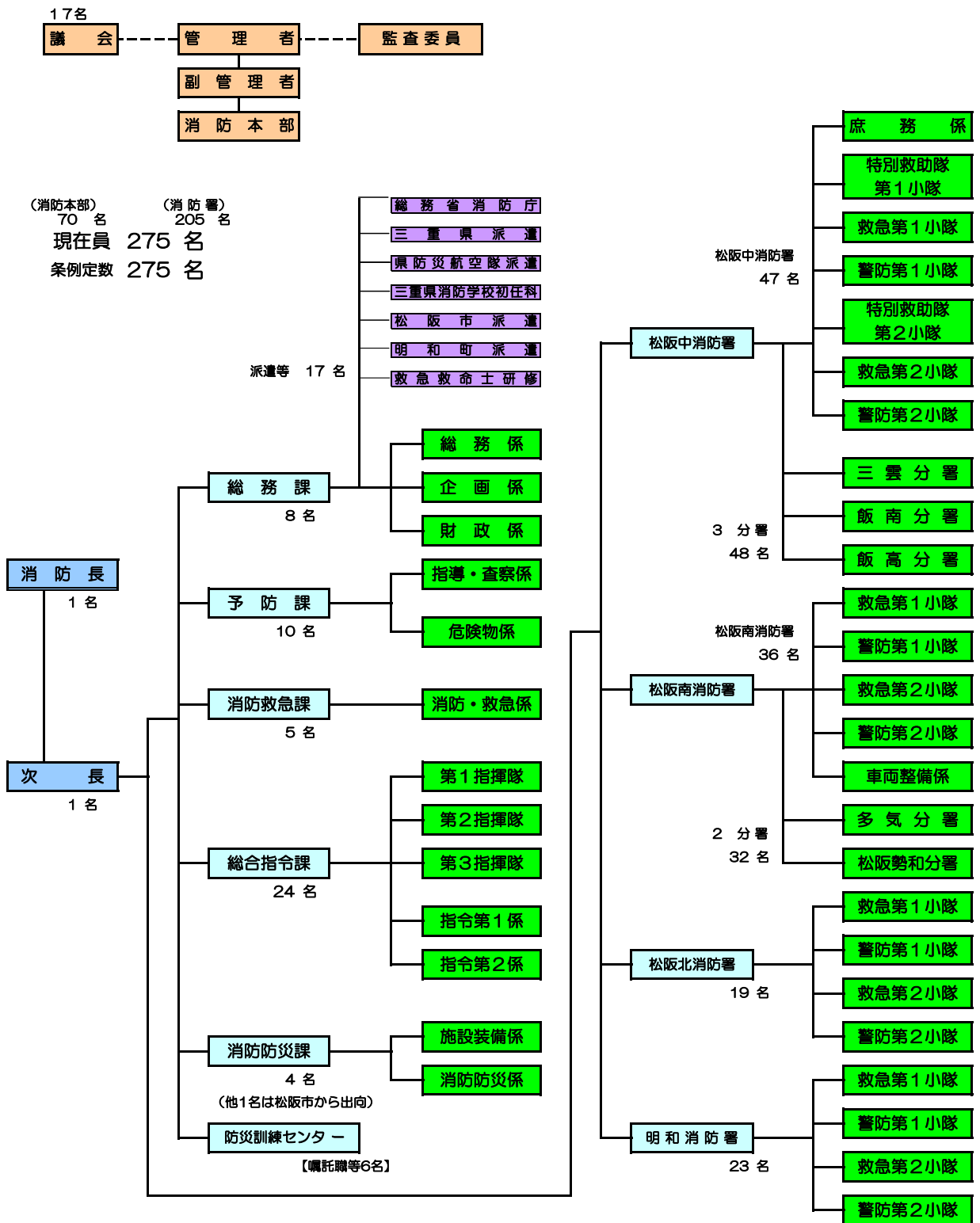


明和消防署



松阪地区広域消防組合の組織図

平成25年4月1日現在



松阪地区広域消防組合の沿革（その1）

1. 組合設立までの常備消防の沿革

昭和19年 3月	松阪市常備警防部発足
昭和23年 8月	松阪市常備消防部に改組
昭和24年 2月	松阪市消防本部設置 松阪市常備消防本部廃止
昭和29年 4月	松阪市消防署設置
昭和34年 4月	救急業務開始
昭和36年 1月	松阪市消防署花岡出張所設置
昭和38年 8月	消防本部、消防署合同庁舎、松阪市春日町に完成、松阪市殿町の消防本部、消防署の消防庁舎を閉鎖し新庁舎に移転し業務を開始する。松阪市消防署花岡出張所廃止
昭和39年10月	松阪消防署に改称
昭和41年 8月	松阪消防署北分署設置
昭和45年 4月	多気郡明和町消防本部設置
昭和47年10月	松阪地区広域消防組合(松阪市、三雲村、飯南町、飯高町、多気町、明和町、勢和村の1市4町2村で構成)設立 松阪市消防本部ならびに明和町消防本部廃止

2. 組合設立の経過

昭和45年10月	松阪地区広域市町村圏協議会発足 広域消防制度審議 関係市町村議会議決 知事に設立認可申請
昭和47年 4月	三雲村、飯南町、飯高町、多気町、明和町、勢和村、政令指定
昭和47年 9月	三重県知事広域消防組合設立許可 第1回松阪地区広域消防組合議会開催
昭和47年10月	松阪地区広域消防組合(松阪市、三雲村、飯南町、飯高町、多気町、明和町、勢和村の1市4町2村で構成)発足、業務開始
昭和48年 4月	三雲、飯南、飯高、多気、松阪勢和の出張所設置 1本部(2課4係、整備工場) 1署、2分署、5出張所
昭和52年10月	消防本部、消防署の機構を改革する 三雲、飯南、飯高、多気、松阪勢和の各出張所を分署に改組する 1本部(2課4係、整備工場) 1署、(1室、5係) 7分署
昭和56年10月	消防本部機構を改革する 1本部(2課4係、1研修所、整備工場) 1署(1室、5係) 7分署
平成 4年 4月	消防本部、消防署合同新庁舎が松阪市川井町に完成、松阪市川井町の松阪北分署を閉鎖する。松阪市春日町の消防本部、消防署の庁舎は松阪南消防署として業務を開始する
平成 8年11月	消防本部の機構を改革する 1本部(3課8係、整備工場) 2署(10係) 6分署
平成12年12月	松阪消防署飯高分署が飯高町大字宮本地内に新築移転、業務を開始する
平成13年 4月	消防本部の機構を改革、新たに防災訓練センターを設置し、消防課から通信・指令業務を分離独立させ、通信指令室を設置 1本部(3課1室8係、整備工場、防災訓練センター) 2署(10係) 6分署

松阪地区広域消防組合の沿革（その2）

平成13年11月	松阪南消防署新庁舎が完成、業務を開始する
平成15年 4月	松阪消防署飯南分署が飯南町粥見地内に新築移転、業務を開始する
平成15年 5月	アルジェリアで発生した地震に際し、救急救命士2名（日本の消防で初）を国際緊急援助隊医療チームとして被災地に派遣し、支援活動を展開する
平成15年10月	フィジー諸島共和国より研修生2名を受入れ、消防研修（約2ヶ月間）を実施する
平成16年 3月	松阪勢和分署新庁舎が完成、業務を開始する 水難救助隊が発足し業務を開始する
平成16年 4月	消防本部、消防署の機構を改革する 1本部（3課2室11係、防災訓練センター） 2署（8係4小隊） 6分署（12係12小隊）
平成16年12月	インドネシア スマトラ沖で発生した地震・津波災害に際し、救急救命士2名を国際緊急援助隊医療チームとして被災地に派遣し、支援活動を展開する
平成17年 1月	松阪地方の合併に伴い、新たに旧嬉野町が管轄区域として加わり、構成市町村は1市2町1村（松阪市、多気町、明和町、勢和村）の新体制となる 松阪北消防署（旧久居広域消防組合 嬉野消防署）が加入したことにより消防本部、消防署の機構を改革する 1本部（3課2室11係、1隊3小隊、防災訓練センター） 4署（2係19小隊）5分署（20小隊） 松阪中消防署に指揮隊を設置し業務を開始する 消防本部に特別救助隊を設置し業務を開始する
平成17年 2月	総合指令室に高機能指令システムを導入し、管内の119番集中応答等の業務を開始する。
平成17年10月	パキスタン国カシミール地方で発生した地震災害に際し、救急救命士2名を国際緊急援助隊医療チームとして被災地に派遣し、支援活動を展開する
平成17年12月	1月から準備段階として業務を開始してきた消防本部特別救助隊を15名の専任編成とし、併せて水難救助チーム、山岳救助チームの編成を行なう
平成18年 1月	多気郡多気町及び同郡勢和村の合併に伴い、組合の構成は、1市2町（松阪市、多気町、明和町）となる
平成18年 7月	消防消火・救助研修における現地指導のため、職員2名をフィジー諸島共和国へ派遣する
平成18年12月	松阪中消防署三雲分署が三雲振興局内に改築移転し、業務を開始する
平成20年 2月	消防消火・救助研修における現地指導のため、職員2名をフィジー諸島共和国へ派遣する
平成20年 5月	ミャンマー連邦サイクロン被害に際し、救急救命士1名を国際緊急援助隊医療チームとして被災地に派遣し、支援活動を展開する
平成20年11月	消防消火・救助研修における現地指導のため、職員3名をフィジー諸島共和国へ派遣する
平成21年 5月	消防救助技術の更なる充実強化を図るため、元東京消防庁職員 消防戦術スペシャリストの磯野 廣 氏の指導による消防救助技術研修を実施する
平成21年 8月	消防職員の意識改革や業務の改善及び応急手当技術の現地指導のため職員2名をフィジー諸島共和国へ派遣する
平成21年10月	松阪地区救急相談ダイヤル24の運用を開始する 住宅用火災警報器の普及啓発を行うため、14名の推進員を雇用し、活動を開始する

松阪地区広域消防組合の沿革（その3）

平成21年10月	インドネシア西スマトラ州パダン沖地震災害に際し、救急救命士2名を国際緊急援助隊医療チームとして被災地に派遣し、支援活動を展開する 松阪北消防署新庁舎が完成、業務を開始する
平成21年11月	消防消火・救助研修における現地指導のため、職員3名をフィジー諸島共和国へ派遣する
平成22年 4月	消防本部の機構を改革する 1 本部（5課11係、1隊3小隊、防災訓練センター） 4 署（1隊、9係、16小隊）5分署（8係、20小隊）
平成22年11月	救急研修における現地指導のため、職員2名をフィジー諸島共和国へ派遣する
平成23年 3月	東日本大震災における地震及び津波災害に際し、緊急消防援助隊三重県隊として、千葉県市原市及び宮城県仙台市に消火隊及び後方支援隊延べ8隊、職員29名を派遣し、消火、救助及び後方支援活動を展開する
平成23年11月	救急研修における現地指導のため、職員2名をフィジー共和国へ派遣する
平成24年 4月	消防本部の機構を改革する 1 本部（5課1隊11係、防災訓練センター） 4 署（9係、18小隊）5分署（5係、20小隊）
平成24年11月	救急研修における現地指導のため、職員2名をフィジー共和国へ派遣する

消防本部事務分掌

総務課

総務係

1. 組織及び制度に関すること。
2. 条例、規則、規程等例規に関すること。
3. 職員の人事に関すること。
4. 職員の福利厚生に関すること。
5. 職員の公務災害に関すること。
6. 組合議会に関すること。
7. 儀式及び表彰に関すること。
8. 消防職員委員会の事務に関すること。
9. 文書及び公印に関すること。
10. 課の庶務に関すること。

企画係

1. 職員研修の企画及び実施に関すること。
2. 広報の企画及び広聴に関すること。
3. 消防長会に関すること。
4. 事業計画の作成及び調整に関すること。
5. 行政経営品質に関すること。
6. 消防音楽隊に関すること。

財政係

1. 予算及び経理に関すること。
2. 財産の管理に関すること。
3. 職員の給与に関すること。
4. 職員の貸与品に関すること。
5. 物品の購入及び契約に関すること。

予防課

指導係・査察係

1. 火災予防の施策に関すること。
2. 火災予防思想の普及及び広報に関すること。
3. 建築同意事務に関すること。
4. 消防用設備等の指導及び検査に関すること。
5. 防火管理者及び防火責任者に関すること。
6. 災害の記録及び火災統計に関すること。
7. 火災の調査に関すること。
8. 違反処理に関すること。
9. 防火協会に関すること。
10. その他建築物の防火及び火災予防規制に関すること。
11. 課の庶務に関すること。

危険物係

1. 危険物製造所等の許認可及び検査指導に関すること。
2. 指定可燃物、液化石油ガス、高圧ガス及び火薬類に関すること。
3. 危険物取扱者に関すること。
4. 危険物災害並びに関連公害等に関すること。
5. 違反処理に関すること。

消防救急課

消防係

1. 消防計画に関する事。
2. 火災その他災害の警戒及び防禦に関する事。
3. 開発同意事務に関する事。
4. 消防相互応援協定に関する事。
5. 国際貢献活動に関する事。
6. 消防訓練の企画及び実施に関する事。
7. 防災航空隊の受援に関する事。
8. 緊急消防援助隊に関する事。
9. 課の庶務に関する事。

救急係

1. 救急活動の対策に関する事。
2. 救急技術の指導及び訓練に関する事。
3. 救急資機材の整備保全に関する事。
4. 救急報告及び統計に関する事。
5. 医療機関等との連絡調整に関する事。
6. 応急手当の普及活動に関する事。
7. メディカルコントロールに関する事。

総合指令課

第1指揮隊・第2指揮隊・第3指揮隊

1. 災害現場における指揮活動に関する事。
2. 災害現場における情報収集及び現場広報に関する事。
3. 災害活動技術の調査、研究及び計画に関する事。

指令第1係・指令第2係

1. 火災救急その他災害出動指令に関する事。
2. 災害の情報収集に関する事。
3. 消防通信の運用に関する事。
4. 消防通信施設の整備保全に関する事。
5. 火災警報及び気象情報に関する事。
6. 通信及び気象の統計に関する事。
7. 救急医療情報案内に関する事。
8. 組合ネットワークシステムの管理及び運用に関する事。
9. 課の庶務に関する事。

消防防災課

消防防災係

1. 消防協会に関すること。
2. 防災関係機関との連絡調整に関すること。
3. 防災訓練等の実施に関すること。
4. 防災会議及び災害対策本部との連絡調整に関すること。
5. 松阪地区消防団協議会に関すること。
6. 課の庶務に関すること。

施設装備係

1. 消防庁舎及び施設の維持管理に関すること。
2. 消防車両の維持管理に関すること。
3. 消防装備の研究及び改善に関すること。
4. 消防水利の設置及び維持管理に関すること。
5. 震災対策に関すること。
6. 消防・防災訓練場の運営及び管理に関すること。

防災訓練センター

1. 消防防災知識の普及啓発及び活動の指導、助言に関すること。
2. 消防団、自主防災組織等消防防災関係組織の育成指導に関すること。
3. 開発同意に係る消防水利の調査に関すること。
4. 災害弱者所帯の防火診断に関すること。
5. 応急手当の普及啓発に関すること。
6. 前各号に掲げるものの他消防長が特に必要と認める業務。
7. 防災訓練センターの庶務に関すること。

消防署事務分掌

松阪中消防署

庶務係

1. 署の人事及び経理に関する事。
2. 各係との連絡調整に関する事。
3. 消防分署に関する事。
4. 署の庶務に関する事。

予防係

1. 防火対象物の訓練指導に関する事。
2. 警防及び予防査察に関する事。
3. 防火責任者に関する事。
4. 火災予防条例等の届出等に関する事。
5. 火災の調査に関する事。

特別救助隊

1. 救助活動の対策に関する事。
2. 救助技術の指導及び訓練に関する事。
3. 救助資機材の整備保全に関する事。
4. 救助報告及び統計に関する事。
5. 消防隊の支援に関する事。

救急第1小隊・救急第2小隊

1. 救急活動に関する事。
2. 救急の調査に関する事。
3. 救急の災害記録に関する事。
4. 救急救命の訓練指導に関する事。

警防第1小隊・警防第2小隊

1. 水火災その他災害の警戒及び防禦活動に関する事。
2. 救助活動に関する事。
3. 消防水利の保全並びに地理調査に関する事。
4. 特殊建造物及び危険地域の防禦計画に関する事。
5. 警防及び予防査察に関する事。
6. 消防車両及び機械器具の運用管理に関する事。
7. 消防活動上支障のある行為及び物件の排除に関する事。
8. 火災及び救助の調査に関する事。
9. 火災及びその他災害の記録に関する事。
10. 署員の服務及び教養訓練に関する事。
11. 消防団員の教養訓練実施に関する事。
12. 防火対象物の訓練指導に関する事。
13. 自衛消防隊等の訓練指導に関する事。
14. その他消防活動上必要と認める事項。

松阪南消防署

庶務係・予防係・車両整備係・救急第1小隊・救急第2小隊・警防第1小隊・警防第2小隊

1. 松阪中消防署の所管事務のうち、特別救助隊に属する事務を除く。
2. 整備工場に関する事。
3. 消防自動車等の整備保全及び検査に関する事。
4. 消防用機械器具等の整備修繕及び取扱いに関する事。

松阪北消防署

庶務係・予防係・救急第1小隊・救急第2小隊・警防第1小隊・警防第2小隊

1. 松阪中消防署の所管事務のうち、特別救助隊に属する事務を除く。

明和消防署

庶務係・予防係・救急第1小隊・救急第2小隊・警防第1小隊・警防第2小隊

1. 松阪中消防署の所管事務のうち、特別救助隊に属する事務を除く。

各分署

予防係・救急第1小隊・救急第2小隊・警防第1小隊・警防第2小隊

1. 松阪中消防署の所管事務のうち、庶務係、救助隊に属する事務を除く。

職員配置状況

平成25年4月1日現在

		合 計	消 防 史 官							消 防 士	事 務 員
			消 防 正 監	消 防 監	消 防 司 長	消 防 司 長	消 防 司 長 補	消 防 司 長	消 防 司 長 補		
合		計 275	1	4	12	32	59	74	4	87	2
消 防 部	小計	2	1	1	0	0	0	0	0	0	0
	防長	1	1								
	小計	25	0	1	1	2	5	3	0	11	2
	課長兼事務官	1		1							
	課長補佐	1				1					
	係長	2					1	1			
	係長	4					2				2
	係長	1						1			
	係長	2				1	1				
	係長	1			1		1				
	係長	1						1			
	係長	1							1		
	係長	1								1	
	係長	10									10
	小計	10	0	0	1	2	2	5	0	0	0
	課長補佐	1			1						
	主任幹事	1				1					
	主任幹事	1				1					
	主任幹事	4					1	3			
	主任幹事	3					1	2			
小計	5	0	0	1	1	1	1	0	1	0	
課長補佐	1			1							
係長	1				1						
係長	3					1	1		1		
小計	24	0	0	4	5	9	6	0	0	0	
課長補佐	1			1							
主任幹事	2				2						
主任幹事	5					4	1				
主任幹事	5					4	1				
主任幹事	2					1	1				
主任幹事	3			1	1		1				
主任幹事	3			1	1		1				
主任幹事	3			1	1		1				
小計	4	0	0	1	1	2	0	0	0	0	
課長補佐	1			1							
主任幹事	1				1						
主任幹事	1					1					
小計	95	0	1	1	8	19	26	3	37	0	
消 防 署	小署長	1		1							
	副署長	1			1						
	主任幹事	2					1			1	
	主任幹事	1				1					
	主任幹事	1				1					
	主任幹事	2				2					
	主任幹事	5					1	2		2	
	主任幹事	5					1	2		2	
	主任幹事	11					1	4		6	
	主任幹事	11					1	4		6	
	主任幹事	3					1	1		1	
	主任幹事	3					1	1		1	
	主任幹事	16					1	4	4	7	
	主任幹事	16					1	4	4	1	6
	主任幹事	16					1	4	4	2	5
小計	68	0	1	1	5	13	21	1	26	0	
小署長	1		1								
副署長	1				1						
主任幹事	1				1						
主任幹事	2				2						
主任幹事	12					1	4		7		
主任幹事	11					1	4		6		
主任幹事	3					1	1		1		
主任幹事	3					1	1		1		
主任幹事	2					1	1				
主任幹事	16			1		4	5		6		
主任幹事	16				1	4	5	1	5		
小計	19	0	0	1	4	4	6	0	4	0	
小署長	1			1							
副署長	1				1						
主任幹事	1				1						
主任幹事	2				2						
主任幹事	5					1	2		2		
主任幹事	5					1	2		2		
主任幹事	2					1	1				
主任幹事	2					1	1				
小計	23	0	0	1	4	4	6	0	8	0	
小署長	1			1							
副署長	1				1						
主任幹事	1				1						
主任幹事	2				2						
主任幹事	7					1	2		4		
主任幹事	6					1	2		4		
主任幹事	1					1	1				
主任幹事	2					1	1				

消防吏員の勤続年数

平成25年4月1日現在

階級別 年数	計	消 正 防 監	消防監	消 防 司 令 長	消 防 司 令	消 防 司 令 補	消 防 士 長	消 防 副 士 長	消防士
人 員	273 (2)	1	4	12	32	59	74 (1)	4	87 (1)
1 年 未 満	10								10
1年以上 5年未満	44	1							43
5年以上 10年未満	53 (1)						20 (1)		33
10年以上 15年未満	27 (1)					5	18	3	1 (1)
15年以上 20年未満	27				1	11	15		
20 年 以 上	112		4	12	31	43	21	1	
平 均 年 数	18年 2ヶ月	3年 0ヶ月	38年 0ヶ月	34年 10ヶ月	32年 4ヶ月	26年 0ヶ月	17年 3ヶ月	18年 6ヶ月	4年 3ヶ月

※()は女性吏員の内数を示す

消防吏員の年齢

平成25年4月1日現在

階級別 年数	計	消 正 防 監	消防監	消 防 司 令 長	消 防 司 令	消 防 司 令 補	消 防 士 長	消 防 副 士 長	消防士
人 員	273 (2)	1	4	12	32	59	74 (1)	4	87 (1)
20 才 未 満	1								1
20才以上 25才未満	26								26
25才以上 30才未満	52 (1)						8	1	43 (1)
30才以上 40才未満	83 (1)					18	46 (1)	2	17
40才以上 50才未満	37			1	9	19	8		
50 才 以 上	74	1	4	11	23	22	12	1	
平 均 年 齢	39歳 1ヶ月	62歳 0ヶ月	57歳 10ヶ月	53歳 4ヶ月	51歳 6ヶ月	45歳 10ヶ月	38歳 0ヶ月	37歳 6ヶ月	26歳 6ヶ月

※()は女性吏員の内数を示す

予 算

平成25年度当初予算額

歳 入			歳 出		
科 目	金 額 (千円)	構 成 比	科 目	金 額 (千円)	構 成 比
市町分担金	2,592,048	97.7%	議 会 費	667	0.0%
消防手数料	6,733	0.3%	一般管理費	388,052	14.6%
国庫支出金	13,191	0.4%	松阪消防費	1,549,219	58.4%
繰越金	3	0.0%	出張所費	536,236	20.2%
諸 収 入	22,388	0.8%	消防施設費	28,648	1.1%
組 合 債	18,800	0.7%	公 債 費	150,241	5.7%
			予 備 費	100	0.0%
歳 入 合 計	2,653,163	100%	歳 出 合 計	2,653,163	100%

市町分担金

議会費及び一般管理費は均等割10%、人口割90%で分担し、署独自の費用は、それぞれの市町において負担する。

(単位：円)

区 分	平成21年度	平成22年度	平成23年度	平成24年度	平成25年度
管内住民 一世帯当たりの額	35,668	33,073	33,419	31,974	31,361
管内住民 一人当たりの額	13,664	12,945	13,253	12,839	12,729



松阪地区広域消防組合 消防音楽隊



消防音楽隊は平成2年に創設され、管内市町の式典行事をはじめ福祉施設などで演奏を行い、住民との心のふれあいを大切に演奏活動を行っています。



平成25年3月10日(日)
松阪市社会福祉大会 演奏の様子

楽器別編成

楽 器 名	合	クラリネット	アルトサクソフォン	テナーサクソフォン	バリトンサクソフォン	トランペット	トロンボーン	フレンチホルン	ユーフォニウム	パーカッション	エレキベースギター	スーザフォン
	計	4	2	1	1	3	3	3	1	5	1	1
人員	25											

楽長（指揮者）1名 副楽長 1名 隊長 1名 副隊長 1名

隊員合計 28名



平成24年度 消防音楽隊演奏広報活動記録

回数	日時（活動内容）	開催名称	会場	出場 隊員数	観客 人員（約）
1	6月10日(日) コンサート	歯の健康まつり2012	松阪コミュニティー文化センター	19	550
2	9月24日(月) パレード	交通安全パレード	513BAKERYスタジアム松阪～ 松阪駅前	21	200
3	10月14日(日) コンサート	柿野神社祭典に伴う防火啓発	柿野神社境内	16	50
4	10月23日(火) コンサート	松阪市立東保育園防火啓発	松阪市立東保育園	20	30
5	10月28日(日) コンサート	伊勢寺地区敬老会防火啓発	松阪市立伊勢寺小学校体育館	17	250
6	11月10日(土) コンサート	秋の火災予防運動防火広報	イオン明和ショッピングセンター	16	700
7	1月6日(日) コンサート	松阪市消防出初式	松阪市民文化会館	19	200
8	1月13日(日) コンサート	嬉野文化の祭典	松阪市嬉野権現前町 ふるさと会館	20	500
9	3月10日(日) コンサート	松阪市社会福祉大会	ハートフルみくも	21	400
10	3月17日(日) コンサート	三重県消防大会	三重県総合文化センター	16	400
11	3月29日(金) コンサート	松阪地区広域消防組合退任式	消防本部4階大会議室	19	50

出動隊員数 204 名 観客総人数 3,330 名



松阪地区広域消防組合の主な動き(平成24年中)

1月 4日(火)	始業式	～消防本部大会議室
1月 9日(月)	松阪市消防出初式	～松阪市民文化会館
1月15日(日)	多気町消防団出初式 明和町消防団出初式	～多気町民文化会館 ～明和町中央公民館
2月15日(水)	消防組合議会幹事会	～松阪市議会委員会室
3月 1日(木)	消防組合議会ブロック会議	～松阪市議会委員会室
3月 1日(木)	春の全国火災予防運動	～管内各地で広報・消防訓練等実施
～3月 7日(水)		
3月 6日(火)	消防記念日式典	～消防本部大会議室
3月 8日(木)	第1回消防組合議会定例会	～松阪市議会議場
3月30日(金)	昇任・人事異動辞令交付式(消防司令以上) 退任式	～消防本部団長室 ～消防本部大会議室
4月 2日(月)	新規採用職員採用辞令交付式	～消防本部団長室
4月 9日(月)	三重県消防学校初任科入校式	～三重県消防学校
5月 9日(水)	消防救助技術ステップアップ研修	
～5月17日(木)	講義～元東京消防庁ハイパーレスキュー隊長 角田氏 技術研修～元東京消防庁消防戦術スペシャリスト磯野氏指導 危険物取扱者試験予備講習会	～消防本部大会議室 ～消防防災訓練センター他 ～嬉野生涯学習センター
5月23日(水)		
6月 3日(日)	危険物安全週間	～管内各地で消防訓練等実施
～6月 9日(土)		
6月 6日(水)	松阪地区防火協会役員会・総会	～消防本部会議室
6月16日(土)	多気町水防訓練	
6月17日(日)	松阪市水防訓練	～松阪市早馬瀬町 榎田川河川敷
7月10日(火)	定期監査	～消防本部団会議室
7月11日(水)	東海地区救助技術指導会	～三重県消防学校
8月 7日(火)	全国消防救助技術大会	～東京都
8月10日(金)	研修会(映画ふるさとがえり上映)	～消防本部大会議室
8月29日(水)	消防組合議会ブロック会議	～松阪市議会委員会室
9月 5日(水)	第2回消防組合議会臨時会	～松阪市議会議場
9月 9日(日)	健康フェスティバル	～松阪市民文化会館、コミュニティセンター
9月12日(水)	甲種防火管理再講習会	～三重中京大学
9月13日(木)	甲種防火管理新規講習会	～三重中京大学
～9月14日(金)		
9月16日(日)	消防吏員採用試験(1次)実施	～三重中京大学
9月26日(水)	職員研修会(講義～仙台市消防局 早坂氏)	～消防本部大会議室
10月 4日(木)	三重県警防技術交換会	～三重県消防学校
10月14日(日)	松阪市消防団小型ポンプ操法大会	～松阪市消防・防災訓練センター
10月21日(日)	松阪市総合防災訓練	～嬉野振興局他
10月25日(木)	消防吏員採用試験(2次)実施	～消防本部
10月27日(土)	緊急消防援助隊近畿ブロック合同訓練	～兵庫県神戸市
～10月28日(日)		
11月 4日(日)	昇任試験(士長・司令補・司令)1次試験実施	～消防本部
11月 9日(金)	秋の全国火災予防運動	～管内各地で広報・消防訓練等実施
～11月15日(木)		
11月 9日(金)	緊急消防援助隊中部ブロック合同訓練	～福井県坂井市
～11月10日(土)		
11月11日(日)	フィジー国家消防庁へ職員2名派遣	～フィジー共和国
～12月14日(金)		
12月18日(火)	消防組合議会ブロック会議	～松阪市議会委員会室
12月25日(火)	第4回消防組合議会定例会	～松阪市議会議場
12月28日(金)	終業式	～消防本部大会議室

防火対象物種別件数

平成24年12月31日現在
(消防用設備等義務設置規模以上)

区分		市町別	市町別件数			
			松 阪 市	多 気 町	明 和 町	合 計
(1)	イ	劇場・映画館・演芸場・観覧場	10	1	1	12
	ロ	公会堂・集会場	133	35	26	194
(2)	イ	キョウバレー・カフェ・ナイトクラブ	7			7
	ロ	遊技場・ダンスホール	25	1	3	29
	ハ	性風俗関連特殊営業を営む店舗				
	ニ	カラオケボックス等	5			5
(3)	イ	待合・料理店	22	1	1	24
	ロ	飲食店	187	13	10	210
(4)		百貨店・マーケット・物品販売店・展示場	352	23	38	413
(5)	イ	旅館・ホテル・宿泊所	48	7	4	59
	ロ	寄宿舎・下宿・共同住宅	1,204	16	52	1,272
(6)	イ	病院・診療所・助産所	155	9	16	180
	ロ	特定福祉施設	38	7	7	52
	ハ	特定福祉施設を除く福祉施設、保育所	108	19	9	136
	ニ	幼稚園又は特別支援学校	21		5	26
(7)		小・中・高・高専・大学・専修・各種学校	73	8	9	90
(8)		図書館・博物館・美術館	4	2	3	9
(9)	イ	公衆浴場のうち蒸気浴場・熱気浴場、その他これらに類するもの	3	1		4
	ロ	イに掲げる公衆浴場以外の公衆浴場	13			13
(10)		車両の停車場	5	1	3	9
(11)		神社・寺院・教会	160	20	9	189
(12)	イ	工場・作業場	933	117	131	1,181
	ロ	映画・テレビスタジオ	4			4
(13)	イ	自動車車庫・駐車場	36			36
	ロ	飛行機又は回転翼航空機の格納庫	1			1
(14)		倉庫	368	34	66	468
(15)		上記各項に該当しない事業所	453	47	57	557
(16)	イ	特定複合用途防火対象物	462	24	19	505
	ロ	上記イ以外の複合用途防火対象物	90	8	1	99
(17)		文化財保護法による指定建造物	7			7
(18)		アーケード	2			2
		合 計	4,929	394	470	5,793

市町別中高層建築物一覧表

平成24年12月31日現在

市町別 \ 区分	計	4階	5階	6階	7階	8階	9階	10階	11階以上
松阪市	345	214	55	29	13	14	2	4	14
多気町	14	7	3	1		2	1		
明和町	3	2			1				
合計	362	223	58	30	14	16	3	4	14

平成24年度 防火ポスター最優秀作品



(中学生の部)



(小学生低学年の部)



(小学生高学年の部)

消防用設備等設置検査実施件数

(平成24年1月1日～12月31日)

消防設備区分 防火対象物区分		合 計	消 火 器	屋 内 消 火 栓	ス プ リ ン ク ラ ー	水 噴 霧 設 備	泡 消 火 設 備	パ ツ ケ ー ジ 型 消 火 設 備	不 活 性 ガ ス (<small>二酸化炭素</small>)	不 活 性 ガ ス (<small>窒素</small>)	粉 末 消 火 設 備	粉 末 消 火 設 備 (<small>移動</small>)	屋 外 消 火 栓	動 力 消 防 ポン プ	自 動 火 災 報 知 設 備	火 災 報 知 設 備 (<small>通報</small>)	非 常 警 報 設 備	非 常 警 報 設 備 (<small>放送</small>)	避 難 は し こ 袋	救 助 導 灯	誘 導 水 備	消 防 用 水 備	排 煙 設 備	連 結 散 水 設 備	連 結 送 水 管	非 常 コ ン セ ン ト	
(1)	イ 劇場・映画館・観覧場																										
	ロ 公会堂・集会場	14	3	1											3	1	1				5						
(2)	イ キヤバレー・カフェ・ナイトクラブ																										
	ロ 遊技場・ダンスホール	10	3	1											2	1	1				2						
	ハ 性風俗関連特殊営業 ニ カラオケ・個室ビデオ等	3	1												1						1						
(3)	イ 待合・料理店																										
	ロ 飲食店	14	4												1	4		1			1	3					
(4)	百貨店・マーケット・物品販売店・展示場	66	22	1	5										11	2	3				19	3					
(5)	イ 旅館・ホテル・宿泊所	3	1	1																	1						
	ロ 寄宿舎・下宿・共同住宅	15	5								1				5				2							2	
(6)	イ 病院・診療所・助産所	27	4		2										9	2	1	1			6	2					
	ロ 特定福祉施設	64	8		26						1				10	9		1		1	8						
	ハ 特定以外福祉施設等 ニ 幼稚園又は特別支援学校	33 11	12 3	1	1										2 3	1	3			1	11	1					
(7)	小・中・高・高専・大学・専修・各種学校	17	2	2											5		1	2	1	4							
(8)	図書館・博物館・美術館																										
(9)	イ 公衆浴場のうち蒸気浴場・熱気浴場その他これらに類するもの																										
	ロ イに掲げる公衆浴場以外の公衆浴場																										
(10)	車両の停車場	2		1											1												
(11)	神社・寺院・教会																										
(12)	イ 工場・作業場	52	8	1									5	4	21						5	6	2				
	ロ 映画・テレビスタジオ	1						1																			
(13)	イ 自動車車庫・駐車場																										
	ロ 飛行機又は回転翼航空機の格納庫																										
(14)	倉庫	4	2												2												
(15)	上記各項に該当しない事業所	31	7	3									1		13		2	1		1	2	1					
(16)	イ 特定複合用途防火対象物	52	10	2	6							1			11	4		3		4	8	3					
	ロ 上記イ以外の複合用途防火対象物																										
(17)	文化財保護法による指定建造物	1	1																								
合 計		420	96	14	40				1			8	5		100	16	15	13	6	11	72	19	2		2		

火災予防条例関係等諸届処理状況

(平成24年1月1日～12月31日)

届 出 種 類	件 数
防 火 対 象 物 使 用 開 始 届	155
消 防 計 画 届	524
炉・ボイラー・乾燥設備設置届	31
発電・変電・蓄電器・ネオン管設備届	80
水素ガスを充填する気球設置届	0
煙 火 打 上 げ 届	59
催 物 開 催 届	5
火災とまぎらわしい煙・火炎を発するおそれのある行為届	179
水 道 断 水 届	3
消火活動上支障のある道路工事届	713
劇場等で裸火の使用届	6
圧縮アセチレンガス等貯蔵・取り扱い届	58
少量危険物・指定可燃物貯蔵・取り扱い届	42
防 火 相 談 処 理 件 数	21
り 災 証 明 書 交 付 件 数	64
防 火 責 任 者 選 解 任 届	133
消 防 訓 練 通 知 書	976

防火対象物査察実施状況

(平成24年1月1日～12月31日)

項 別		月 別	合 計	1	2	3	4	5	6	7	8	9	10	11	12
				月	月	月	月	月	月	月	月	月	月	月	月
(1)	イ 劇場・映画館・観覧場	2				1						1			
	ロ 公会堂・集会場	31	1		2	16	1				2	6	3		
(2)	イ キバレー・カフェ・ナイトクラブ														
	ロ 遊技場・ダンスホール	10						8							2
	ハ 性風俗関連特殊営業を営む店舗														
	ニ カラオケボックス等	3			1								2		
(3)	イ 待合・料理店	4				4									
	ロ 飲食店	21		1	4	5	2	1	7					1	
(4)	百貨店・マーケット・物品販売店・展示場	72	1		4		6		1		5	7	8	40	
(5)	イ 旅館・ホテル・宿泊所	50		2	3		44				1				
	ロ 寄宿舍・下宿・共同住宅	21		6	2					12		1			
(6)	イ 病院・診療所・助産所	29					2		4		13	10			
	ロ 特定福祉施設	18		1	2				1			4	9	1	
	ハ 特定以外福祉施設等	48		9	11	4	2			3	2		16	1	
	ニ 幼稚園又は特別支援学校	8									2	4		2	
(7)	小・中・高・高専・大学・専修・各種学校	27					6		8	13					
(8)	図書館・博物館・美術館	6	3	1	2										
(9)	イ 公衆浴場のうち蒸気浴場・熱気浴場、その他これらに類するもの	1							1						
	ロ イに掲げる公衆浴場以外の公衆浴場														
(10)	車両の停車場														
(11)	神社・寺院・教会	41	41												
(12)	イ 工場・作業場	67		10	10	6	19		1		9	12			
	ロ 映画・テレビスタジオ	1										1			
(13)	イ 自動車車庫・駐車場														
	ロ 飛行機又は回転翼航空機の格納庫														
(14)	倉庫	9							6	1	2				
(15)	上記各項に該当しない事業所	27		3	4		4		12	2				2	
(16)	イ 特定複合用途防火対象物	61	3	2	6	5	11		4	2	1	13	7	7	
	ロ 上記イ以外の複合用途防火対象物	8	1	5										2	
(17)	文化財保護法による指定建造物	1	1												
(18)	アーケード														
小 計		566	51	40	51	41	105	1	45	37	44	53	47	51	
危険物施設等	製造所														
	貯蔵所	45	5		2	13	4		1			18		2	
	取扱所	90	7	2		8	2	53	4	6		3	3	2	
	その他(少量)	8	2	2		3		1							
	小 計	143	14	4	2	24	6	54	5	6		21	3	4	
その他(一般家庭)															
合 計		709	65	44	53	65	111	55	50	43	44	74	50	55	

防火管理者選任等の届出状況

(平成24年1月1日~12月31日)

防火対象物		区 分	防火管理者 を必要とする 防火対象物数	防火管理者 選任届出 防火対象物数	平成24年度 防火管理講習 受講状況
(1)	イ	劇場・映画館・演芸場・観覧場	12	8	3
	ロ	公会堂・集会場	171	94	19
(2)	イ	キャバレー・バー・ナイトクラブ	5	2	
	ロ	遊技場・ダンスホール	28	17	5
	ハ	性風俗関連特殊営業を営む店舗			
	ニ	カラオケボックス等	5	5	
(3)	イ	待合・料理店	20	15	
	ロ	飲食店	152	80	11
(4)		百貨店・マーケット・物品販売店・展示場	249	160	41
(5)	イ	旅館・ホテル・宿泊所	48	41	3
	ロ	寄宿舎・下宿・共同住宅	244	77	1
(6)	イ	病院・診療所・助産所	70	53	6
	ロ	特定福祉施設	44	43	13
	ハ	特定福祉施設を除く福祉施設、保育所	105	100	20
	ニ	幼稚園・特別支援学校	25	25	
(7)		小・中・高・高専・大学・専修・各種学校	120	109	9
(8)		図書館・博物館・美術館	9	9	2
(9)	イ	公衆浴場のうち蒸気浴場・熱気浴場、その他これらに類するもの	4	2	1
	ロ	イに掲げる公衆浴場以外の公衆浴場	9	8	
(10)		車両の停車場	5	5	1
(11)		神社・寺院・教会	89	27	
(12)	イ	工場・作業場	190	115	27
	ロ	映画・テレビスタジオ	3	2	
(13)	イ	自動車車庫・駐車場	1	1	
	ロ	飛行機又は回転翼航空機の格納庫			
(14)		倉庫	22	5	
(15)		上記各項に該当しない事業所	159	92	18
(16)	イ	特定複合用途防火対象物	273	132	11
	ロ	上記イ以外の複合用途防火対象物	26	8	
(17)		文化財保護法による指定建造物	1	1	
その他					2
合 計			2,089	1,236	193

平成24年月別・用途別・市町別建築物等確認申請（計画通知含む）
消防同意及び建築基準法に基づく許可申請受理件数

区分\月別		合計	1月	2月	3月	4月	5月	6月	7月	8月	9月	10月	11月	12月	
消防 法 施 行 令 別 表 第 一	(1)	イ													
		ロ	7		2		1		2			1		1	
	(2)	イ													
		ロ	2										1		1
		ハ													
	(3)	イ													
		ロ	7		1	1	1			1			1	1	1
	(4)		26	1	3	6	1	4	1	4	1	3	2		
	(5)	イ													
		ロ	4			1	1				1			1	
	(6)	イ	4	1			2		1						
		ロ	11	5	1	1		2			1	1			
		ハ	12	1		3		1	2	1	1	1	1	1	
		ニ	1							1					
	(7)		7			1			1			1	3		1
	(8)														
(9)	イ														
	ロ														
(10)															
(11)		6					1		1		1	3			
(12)	イ	24	2	3	3	4	1		2	3		1	2	3	
	ロ														
(13)	イ	1						1							
	ロ														
(14)		14	2	2	1	2	2			1			1	3	
(15)		18	3	2		1	2	1	1	2	2	2		2	
(16)	イ	10	2	1	2		1		1	1			2		
	ロ	6			1	1			2				1	1	
専用住宅		41	5		3	1	10	5	2	4	1	2	5	3	
その他		35	4	4		3	1	3	7	1	4	5	3		
建築別	新築	221	24	18	23	18	23	17	23	14	15	15	16	15	
	増築	9	1	1			1			2		4			
	その他	6	1				1					2	2		
市町別	松阪市	178	20	16	18	11	17	13	19	11	11	13	16	13	
	多気町	20	1	2	2	3	2	2		1		5	2		
	明和町	38	5	1	3	4	6	2	4	4	4	3		2	
確認申請合計		236	26	19	23	18	25	17	23	16	15	21	18	15	
計画通知合計		15		2	2	2			2	1	2	1		3	
許可申請合計		27	1	4		1	1	1	4	3	2	5	2	3	
合計		278	27	25	25	21	26	18	29	20	19	27	20	21	

平成24年広報活動状況

平成24年1月1日～12月31日

項目 対象区分	講話	映画	消火	避難	通報	消火栓	救急法	その他	訓練回数	参加者
一般住民	156	5	131	71	23	28	133	100	243	28,445
事業所	306	18	443	356	410	46	137	62	599	20,046
保育園 幼稚園	112	53	94	97	96	1	18	59	156	14,523
防火クラブ等	5	4	6	6	6		1	1	7	376
消防団等 (女性・自警団)	14		6			1	42	119	159	4,958
自主防災	14	1	18	4	1	8	18	11	20	2,547
学校	45	3	32	34	29	4	105	17	150	14,293
合計	652	84	730	568	565	88	454	369	1,334	85,188

危険物製造所等倍数別件数

平成24年12月31日現在

区分 \ 倍数別		5 倍 以下	10 倍 以下	50 倍 以下	100 倍 以下	150 倍 以下	200 倍 以下	1000 倍 以下	5000 倍 以下	合 計	
製造所			1	2	2					5	
貯 所	屋内	48	20	14	4	4		2	1	93	
	屋外タンク	28	21	67	22	2	3	5		148	
	屋内タンク	32	7	11						50	
	地下タンク	57	34	26	7			1		125	
	簡易タンク	5								5	
	移動タンク	76	3	18	44	2	1			144	
	屋外	5	6	1						12	
取 扱 所	給油	営業		1	4	12	16	18	34		85
		自家用	5	6	41	3		1			56
		第一種販売	2		2						4
		第二種販売									0
		一般	54	40	33	5	1	1			134
合計		312	139	219	99	25	24	42	1	861	

危険物製造所等類別設置件数

平成24年12月31日現在

類 別		第 一 類	第 二 類	第 三 類	第 四 類	第 五 類	第 六 類	混 在	合 計
区 分									
製 造 所					3			2	5
貯 蔵 所	屋 内	1			88	2		2	93
	屋外タンク				148				148
	屋内タンク				50				50
	地下タンク				125				125
	簡易タンク				5				5
	移動タンク				144				144
	屋 外				12				12
取 扱 所	給 油	営 業			85				85
		自 家用			56				56
	第一種販売					3		1	4
	第二種販売								0
	一 般					134			134
小 計		1	0	0	853	2	0	5	861

危険物製造所等市町別設置件数

平成24年12月31日現在

市町別		松 阪 市	多 気 町	明 和 町	合 計	
区 分						
製 造 所		1	4	0	5	
貯 蔵 所	屋 内	70	15	8	93	
	屋外タンク	121	17	10	148	
	屋内タンク	10	40	0	50	
	地下タンク	100	12	13	125	
	簡易タンク	4	1	0	5	
	移動タンク	117	17	10	144	
	屋 外	9	0	3	12	
取 扱 所	給 油	営 業	68	10	7	85
		自家用	46	3	7	56
	第一種販売		4	0	0	4
	第二種販売		0	0	0	0
	一 般		103	22	9	134
合 計		653	141	67	861	

危険物製造所等許可・検査・届出件数

平成24年1月1日～平成24年12月31日

区分 製造所等別		設 置	変 更	廃 止	
製造所			2		
貯 蔵 所	屋 内	3	1	1	
	屋外タンク	4	1	1	
	屋内タンク				
	地下タンク	1	4	5	
	簡易タンク				
	移動タンク	2	4	4	
	屋 外		1		
取 扱 所	給 油		19	7	
	販 売				
	一 般	2	8	2	
合 計		12	40	20	
仮使用承認		製造所	貯蔵所	取扱所	
		2	4	27	
変 更 届		製造所	貯蔵所	取扱所	
			125	81	
仮貯蔵・仮取扱承認		仮貯蔵	2	仮取扱	3
保安監督者		選任	58	解任	56
タンク検査		水圧	14	水張	2
譲渡・引渡		貯蔵所	4	取扱所	

消防車両等配置状況（その1）

平成25年4月1日現在

署所別 車両別	合計	本部	松阪 中消 防署	三雲 分署	飯南 分署	飯高 分署	松阪 南消 防署	多気 分署	松阪 勢和 分署	松阪 北消 防署	明和 消防 署
消 防 ポ ン プ 自 動 車	10		2	1	1	1	1	1	1	1	1
水そう付ポンプ自動車	5		1	1			2				1
化学消防ポンプ自動車	2						1			1	
梯子付消防ポンプ自動車	2		1				1				
救 助 工 作 車	3		1				1			1	
水 そ う 車	1		1								
支 援 車	1	1									
水難救助資機材搬送車	1		1								
高規格救急自動車	13		3	1	1	1	3	1	1	1	1
救 急 自 動 車	2					1					1
赤バイ（災害活動用）	4		2				2				
単車（情報収集車）	3		1				1			1	
資 機 材 搬 送 車	4		1				2			1	
消 防 隊 員 輸 送 車	1		1								
司 令 車	1	1									
査 察 広 報 車	2	2									
連 絡 車	12	4		1	1	1	1	1	1	1	1
指 揮 車	1		1								
燃 料 補 給 車	1	1									
合 計	69	9	16	4	3	4	15	3	3	7	5
小 型 動 力 ポ ン プ	12		3	1	1	1	1	1	1	2	1

消防車両等配置状況（その2）

平成25年4月1日現在

区 分	種 別	車 名	年 式	登 録 番 号
消防本部	司令車	ニ ッ サ ン	H. 8	三重 33 ゆ 4676
	支援車	イ ス ス	H. 22	三重 800 は 1545
	軽整備運搬車	ミ ツ ビ シ	H. 11	三重 80 あ 2203
	消防隊員搬送車（マイクロ）	ニ ッ サ ン	H. 8	三重 22 す 2001
	査察広報車	ニ ッ サ ン	H. 16	三重 830 ろ 119
	査察広報車	ト ヨ タ	H. 10	三重 88 す 4847
	防災広報車	マ ッ ダ	H. 14	三重 530 に 119
	軽連絡車（リース）	ダ イ ハ ッ	H. 17	三重 480 い 6190
	“ ”	ダ イ ハ ッ	H. 22	三重 480 さ 5522
	連絡車（リース）	ホ ン ダ	H. 21	三重 502 す 4176
燃料補給車（消防庁無償貸与）	ミ ツ ビ シ	H. 24	三重 800 す 8383	
松 阪 中 署	指揮車	ト ヨ タ	H. 17	三重 831 と 119
	高規格救急車	ト ヨ タ	H. 22	三重 800 す 6600
	高規格救急車	ニ ッ サ ン	H. 15	三重 830 も 119
	高規格救急車	ト ヨ タ	H. 10	三重 88 ま 3261
	はしご付消防ポンプ自動車	ヒ ノ	H. 13	三重 800 は 304
	救助工作車	ヒ ノ	H. 17	三重 831 た 119
	水難救助資機材搬送車	ミ ツ ビ シ	H. 18	三重 831 は 119
	水そう車	ミ ツ ビ シ	H. 15	三重 830 ま 119
	水そう付消防ポンプ自動車	ミ ツ ビ シ	H. 9	三重 88 ま 2104
	消防ポンプ自動車	イ ス ス	H. 9	三重 88 ま 969
	消防ポンプ自動車	イ ス ス	H. 15	三重 830 ふ 119
	資機材搬送車	ミ ツ ビ シ	H. 10	三重 88 ま 4101
	赤バイ	ホ ン ダ	H. 15	1 三重 つ 5175
	赤バイ	ホ ン ダ	H. 16	0 三重 あ 4
	単車	ホ ン ダ	H. 8	松阪市 380
	小型動力ポンプ	シ バ ウ ラ	H. 5	
	小型動力ポンプ	ラ ビ ッ ト	H. 15	
小型動力ポンプ	ラ ビ ッ ト	H. 15		
三 雲 分 署	水そう付消防ポンプ自動車	ヒ ノ	H. 17	三重 831 ち 119
	消防ポンプ自動車	イ ス ス	H. 14	三重 830 に 119
	高規格救急車	ト ヨ タ	H. 15	三重 830 さ 1199
	連絡車	ト ヨ タ	H. 15	三重 830 め 119
	小型動力ポンプ	ラ ビ ッ ト	H. 15	
飯 南 分 署	消防ポンプ自動車	ミ ツ ビ シ	H. 15	三重 830 ひ 119
	高規格救急自動車	ト ヨ タ	H. 17	三重 831 そ 119
	連絡車	ホ ン ダ	H. 13	三重 800 さ 5598
	小型動力ポンプ	シ バ ウ ラ	H. 15	
飯 高 分 署	消防ポンプ自動車	ヒ ノ	H. 25	三重 800 す 8703
	高規格救急車	ニ ッ サ ン	H. 16	三重 830 る 119
	救急車	ト ヨ タ	H. 3	三重 88 ほ 2740
	連絡車	ト ヨ タ	H. 9	三重 88 す 3817
	小型動力ポンプ	シ バ ウ ラ	H. 25	
松 阪 南 署	はしご付消防ポンプ自動車	イ ス ス	H. 8	三重 88 ほ 8900
	救助工作車	ヒ ノ	H. 9	三重 88 ゆ 2108
	水そう付消防ポンプ自動車	ヒ ノ	H. 21	三重 830 ほ 11
	水そう付消防ポンプ自動車	ヒ ノ	H. 5	三重 88 ほ 4908
	化学消防ポンプ自動車	ヒ ノ	H. 19	三重 831 め 119
	消防ポンプ自動車	ミ ツ ビ シ	H. 16	三重 830 り 119
	高規格救急車	ト ヨ タ	H. 24	三重 800 す 8038
	高規格救急車	ト ヨ タ	H. 19	三重 831 ゆ 119
	高規格救急車	ト ヨ タ	H. 14	三重 800 さ 6105
	連絡車	ニ ッ サ ン	H. 20	三重 800 す 5191
	資機材搬送車	ミ ツ ビ シ	H. 13	三重 800 さ 5468
	赤バイ	ホ ン ダ	H. 15	1 三重 つ 5176
	赤バイ	ホ ン ダ	H. 16	0 三重 あ 5
単車	ホ ン ダ	H. 8	松阪市 381	
小型動力ポンプ	シ バ ウ ラ	H. 16		
多 気 分 署	消防ポンプ自動車	ミ ツ ビ シ	H. 15	三重 830 み 119
	高規格救急車	ト ヨ タ	H. 24	三重 800 す 7934
	連絡車	ト ヨ タ	H. 15	三重 830 む 119
	小型動力ポンプ	シ バ ウ ラ	H. 15	
松 阪 勢 署	消防ポンプ自動車	ミ ツ ビ シ	H. 14	三重 800 さ 6130
	高規格救急車	ト ヨ タ	H. 18	三重 831 ひ 119
	連絡車	ト ヨ タ	H. 12	三重 800 さ 2847
	小型動力ポンプ	シ バ ウ ラ	H. 5	
松 阪 北 署	消防ポンプ自動車	イ ス ス	H. 21	三重 831 る 119
	化学消防ポンプ自動車	ミ ツ ビ シ	S. 62	三 88 や 3237
	救助工作車	ミ ツ ビ シ	H. 1	三重 88 ゆ 458
	高規格救急車	ト ヨ タ	H. 13	三重 830 て 119
	連絡車	ニ ッ サ ン	H. 23	三重 880 す 7770
	資機材搬送車	ダ イ ハ ッ	H. 12	三重 80 あ 2492
	単車	ホ ン ダ	H. 2	嬉野町 176
	小型動力ポンプ	ラ ビ ッ ト	S. 60	
小型動力ポンプ	ラ ビ ッ ト	H. 3		
明 和 消 防 署	水そう付消防ポンプ自動車	ヒ ノ	H. 24	三重 800 は 1712
	消防ポンプ自動車	イ ス ス	H. 14	三重 830 ん 119
	高規格救急車	ト ヨ タ	H. 23	三重 800 す 7223
	救急車	ニ ッ サ ン	H. 8	三重 88 ほ 9958
	連絡車	ミ ツ ビ シ	H. 14	三重 830 の 119
	小型動力ポンプ	シ バ ウ ラ	H. 7	

消防用資機材配置状況(その1)

平成25年4月1日現在

所属別		合	松	三	飯	飯	松	多	松	松	明
区分		計	阪	雲	南	高	阪	気	阪	阪	和
			中	分	分	分	南	分	勢	北	消
			防	署	署	署	消	署	和	消	防
			署				防		分	防	署
							署		署	署	
消火用資機材	ホース 65mm	759	119	90	50	60	131	70	70	69	100
	ホース 50mm	350	50	32		18	111	16	15	58	50
	ホースカー (手引き式)	10	2	2	1			1	1	2	1
	// (動力式)	3	1			1	1				
	放水銃	6	1				1	1	1	1	1
	無反動ノズル	27	4	5	3		3	2	2	1	7
	圧縮空気消火システム (インパルス)	2	1				1				
	発泡器 (高発泡ノズル)	5	0	1		1	2	1			
	発泡器 (中発泡ノズル)	3	0				3				
発泡器 (低発泡ノズル)	18	3		1		8		1	3	2	
救助用資機材	救命索発射銃 (空気式)	3	1				1			1	
	マット式空気ジャッキ	3	1				1			1	
	油圧式救助器具 (スプレッダー)	12	1	1	1	1	2	1	1	2	2
	// (切断機)	19	3	2	2	2	2	2	2	3	1
	// (ジャッキ)	3	1				1			1	
	空気式救助器具	5	3				1			1	
	エンジンカッター	14	3	1	1	1	2	1	1	3	1
	ガス溶断機	2					1			1	
	チェーンソー	19	4	1	2	3	2	1	2	3	1
	削岩機	4	1			1	1			1	
	ハンマードリル	9	1	1	1	1	1	1	1	1	1
	可搬式ウインチ	13	3	1	1	1	2	1	1	2	1
	高度救助資機材	画像探索機 I 型	1	1							
画像探索機 II 型		1	1								
熱画像直視装置		3	1				1		1		
地中音響探知機		2	1				1				
夜間用暗視装置		2	1				1				
地震警報器		1	1								
測定用資機材	可燃性ガス測定器	10	2	1	1	1	1	1	1	1	1
	有毒ガス測定器	2	1				1				
	酸素濃度測定器	2	1				1				
	放射線測定器	9	9								
	放射線線量計	27	27								
防護用資機材	耐刃防護衣	45	12	3	3	3	9	3	3	3	6
	耐熱服	4					2			2	
	化学防護服	2	2								
	放射線防護服	2	2								
	耐電防護服	11	6				5				
	耐電用手袋	42	15	2	2	2	12	2	2	3	2
	防毒マスク	32	5	3	3	3	6	3	3	3	3
	呼吸器 (空気式)	114	27	8	5	6	34	6	4	13	11
	// (酸素式)	10	7				3				
// (簡易式)	2	2									

消防用資機材配置状況(その2)

平成25年4月1日現在

区分		所属別	合	松	三	飯	飯	松	多	松	松	明	
			計	阪	雲	南	高	阪	気	阪	阪	和	
			中	分	分	分	南	分	勢	北	防	防	
			防	署	署	署	防	署	和	防	署	署	
			署				署		分	署			
救助用資機材	水難用資機材	潜水器具	17	17									
		救命ボート (ゴム製)	13	3		1	1	3	1	1	2	1	
		// (高圧縮PP製)	2	1	1								
		救命胴衣	180	30	12	18	15	35	11	15	16	28	
		水害用ドライスーツ	20	10	5								5
	水中投光器	1	1										
	その他	発動発電機	36	7	3	2	2	9	3	2	4	4	
		バスケットストレッチャー	15	7	1	1	1	1	1	1	1	1	
		鉄線カッター	31	3	4	2	2	9	1	2	4	4	
		万能斧	47	10	2	4	7	15	2	1	3	3	
救急用資機材	高度救命処置用資機材	気道確保用資機材一式	13	3	1	1	1	3	1	1	1	1	
		半自動式除細動器	24	3	3	2	1	5	3	2	3	2	
		自動式心肺蘇生装置	6	2	1		1					1	1
		ショックパンツ	25	4	3	3	3	2	3	3	2	2	
		輸液用資機材一式	13	3	1	1	1	3	1	1	1	1	
		血中酸素飽和度測定器	22	4	2	2	1	4	3	2	2	2	
		心電計	20	4	2	2	1	4	1	2	2	2	
		患者監視装置	13	3	1	1	1	3	1	1	1	1	
	消毒用資機材	室内紫外線殺菌装置	5	1	1				1			1	1
		EOG方式滅菌器	6	1			1	1	1			1	1
		オートクレープ滅菌器 (高圧蒸気)	3	1		1					1		
		殺菌消毒スタンド (殺菌灯)	1		1								
		紫外線滅菌ロッカー	10	1	1	1	1	1	1	1	1	2	1
		衛星電話機	8	5		1	2						
災害用資機材	災害用簡易トイレ	10	2	1	1	1	1	1	1	1	1	1	
	非常用暖房器具	3	3										
	検索棒	14	8	1						5			
	災害用浄水器	1					1						

市町別 消防水利

平成25年4月1日現在

区分 市町別	消防水利	公設消火栓	公設防火水槽			その他の水利
			(内耐震性)	(内耐震性) 飲料水兼用		
合計	7,125	6,180	827	134	3	118
松阪市	5,175	4,590	576	119	3	9
多気町	997	847	149	1	0	1
明和町	953	743	102	14		108

	火災	救急	救助	警戒	調査	その他	その他		合計
							(案内)	(悪戯・間違い)	
1月	6	695	2	3	0	318	(114)	(24)	1,024
	7	345	3	5	0	229			589
2月	3	598	2	1	1	245	(26)	(29)	850
	4	274	0	6	1	169			454
3月	3	619	2	1	0	260	(79)	(34)	885
	3	303	4	1	0	173			484
4月	3	571	2	1	0	227	(94)	(25)	804
	2	297	4	2	3	152			460
5月	2	579	1	1	2	247	(108)	(30)	832
	3	319	6	4	3	162			497
6月	2	515	3	2	1	216	(80)	(33)	739
	0	351	4	4	1	121			481
7月	5	668	3	3	2	234	(83)	(40)	915
	1	394	2	2	2	162			563
8月	4	615	2	2	1	164	(123)	(37)	788
	3	381	3	4	1	175			567
9月	1	550	0	2	0	225	(96)	(39)	778
	0	340	2	8	2	156			508
10月	6	586	4	1	2	232	(69)	(26)	831
	9	352	2	5	6	145			519
11月	2	550	1	1	2	298	(71)	(33)	854
	4	316	5	3	2	162			492
12月	2	761	1	0	0	295	(123)	(53)	1,059
	1	398	5	6	5	207			622
固定電話合計	39	7,307	23	18	11	2,961			10,359
携帯電話合計	37	4,070	40	50	26	2,013			6,236
合計	76	11,377	63	68	37	4,974	(1,066)	(403)	16,595

※1 上段：固定電話 下段：携帯電話

※2 その他は案内・同報・悪戯・間違い・通報訓練等で（ ）はその内の主なものです。

※3 一般加入電話、駆け付け、自己覚知等による通報は、2,905件です。



消防用通信施設

平成25年4月1日現在

合計	基地局	無 線				119専用電話		移動体 119
		移 動	局	携 帯 局	固定電話			
121	7	消防波 58	救急波 15	41	5社		4社	
松阪中署 (消防本部)	34	救急松阪中	1	救急松阪中	1	INS 8 回線	INS 4 回線	
		//	2	//	2			
		//	3	//	3			
		松 阪 中	1					
		//	2					
		//	11					
		//	12					
		松阪消防	31					
		//	45					
		//	51					
		//	71					
		松 阪	51					
		//	52					
		//	61					
//	62							
//	71							
松阪支援	1							
北(指令課)	1							
南(指令課)	12							
松阪南署	20	救急松阪南	1	救急松阪南	1			
		//	2	//	2			
		//	3	//	3			
		松 阪 南	1					
		//	2					
		//	11					
		//	21					
		//	31					
		//	41					
		//	61					
//	71							
松阪北署	12	救急松阪北	1	救急松阪北	1			
		松 阪 北	11					
		//	21					
		//	41					
		//	61					
//	71							
三雲分署	8	救急三雲	1	救急三雲	1			
		三 雲	1					
		//	11					
		//	61					
飯南分署	9	救急飯南	1	救急飯南	1			
		飯 南	1					
		//	61					
		//						
飯高分署	10	救急飯高	1	救急飯高	1			
		//	2	救急飯高	2			
		飯 高	1					
		//	61					
(他に消防団が5局保有)								
多気分署	8	救急多気	1	救急多気	1			
		多 気	1					
		//	61					
		//						
明和署	11	救急明和	1	救急明和	1			
		救急明和	2	救急明和	2			
		明 和	1					
		//	11					
		//	61					
(他に消防団が6局保有)								
松阪勢和分署	8	救急勢和	1	救急勢和	1			
		勢 和	1					
		//	61					
(他に消防団が6局保有)								
松阪消防粥見中継								
1								

平成24年 気象通報受信状況

(件)

月別 区分		計	1	2	3	4	5	6	7	8	9	10	11	12
			月	月	月	月	月	月	月	月	月	月	月	月
警 報	大雨	8					1	2	1	1	3			
	洪水	5						1	1	1	2			
	暴風	2						1			1			
	大雪													
	波浪	2						1			1			
高潮														
注 意 報	大雨	53				2	3	4	10	18	14	2		
	大雪	1	1											
	風雪	6	2	2	1									1
	雷	90		3	4	11	10	6	16	13	9	4	8	6
	強風	59	5	7	9	5	5	3	1		3	3	7	11
	波浪	38	3	3	3	4	1	5	1	2	4	5	4	3
	洪水	51				1	2	4	9	18	15	2		
	高潮	10						2			4	4		
	濃霧	14		1	4	3	3		2					1
	乾燥	33	7	5	3	3	4					2	5	4
	低温	13	3	6										4
	霜	20			12	8								
	津波													
そ の 他	火災気象通報	87	15	16	13	10	11					5	10	7
	台風情報	21						10	1	1	8	1		
	記録的短時間大雨情報													
	大雨に関する情報	2									2			
	大雪に関する情報	11	2	4										5
	低気圧に関する情報													
	強い冬型の低気圧に関する情報	2	2											
	異常潮に関する情報													
	低温に関する情報													
	黄砂に関する気象情報	2				2								
	日照不足に関する情報													
	地震情報	5	2			1	1				1			
津波情報														
合計	535	42	47	49	50	41	39	42	55	66	28	34	42	

平成24年気象概況

区分 月別	最多風向	平均風速 (m/s)	気 温 (°C)			平均湿度 (%)	月 間 降 水 量 (mm)
			最 高	最 低	平 均		
1 月	西北西	4.2	11.7	-1.7	4.6	60.7	42.0
2 月	西北西	4.2	13.5	-3.6	4.4	61.5	98.5
3 月	西北西	3.8	19	-0.4	8.1	64.1	121.0
4 月	北西	3.3	26.3	1.1	13.8	68.7	110.5
5 月	西北西	3.8	27.7	10.3	18.5	64.3	72.0
6 月	西北西	3.0	30.9	15.8	21.5	76.2	191.0
7 月	西北西	2.7	36.1	20.8	26.7	75.3	142.5
8 月	南南東	2.7	34.8	21.9	27.5	73.4	87.0
9 月	西北西	2.5	32.5	17.3	24.8	73.1	304.5
10 月	西北西	3.3	27.9	9.1	18.4	64.2	88.5
11 月	西北西	3.8	20.4	2.1	11.4	63.8	69.5
12 月	西北西	4.2	13.1	-1.8	5.8	62.0	73.5
							1,400.5

(年合計雨量)

過去の気象概況

区分 月別	最多風向	平均風速 (m/s)	気 温 (°C)			平均湿度 (%)	年 間 降 水 量 (mm)
			最 高	最 低	平 均		
平成 20年	西北西	3.2	36.5	-2.3	15.9	66.4	1,597.0
平成 21年	西北西	3.3	35.1	-3.7	16.0	65.2	1,501.5
平成 22年	西北西	3.3	37.4	-1.4	16.2	65.5	1,550.0
平成 23年	西北西	3.4	35.6	-2.5	15.8	65.9	1,481.5
平成 24年	西北西	3.5	36.1	-3.6	15.5	67.3	1,400.5

平成24年 月別・市町別 火災件数及び損害額

(損害額単位：千円)

月別	市町別		合 計	松 阪 市	多 気 町	明 和 町
	件 数	損 害 額				
1 月	件 数		13	10	1	2
	損 害 額		9,749	9,749		
2 月	件 数		8	6		2
	損 害 額		4,365	223		4,142
3 月	件 数		10	9		1
	損 害 額		25,361	25,361		
4 月	件 数		9	6	3	
	損 害 額		5,702	5,587	115	
5 月	件 数		6	5		1
	損 害 額		2,024	1,829		195
6 月	件 数		3		1	2
	損 害 額		3,978		3,975	3
7 月	件 数		7	6	1	
	損 害 額		10,299	10,289	10	
8 月	件 数		8	8		
	損 害 額		3,625	3,625		
9 月	件 数		6	5	1	
	損 害 額		414	409	5	
10 月	件 数		18	15	1	2
	損 害 額		4,290	3,767	25	498
11 月	件 数		8	8		
	損 害 額		6,294	6,294		
12 月	件 数		4	4		
	損 害 額		3,038	3,038		
死 者 数			1	1		
合 計	件 数		100	82	8	10
	損 害 額		79,139	70,171	4,130	4,838

平成24年 種別別・市町別火災件数及び損害額

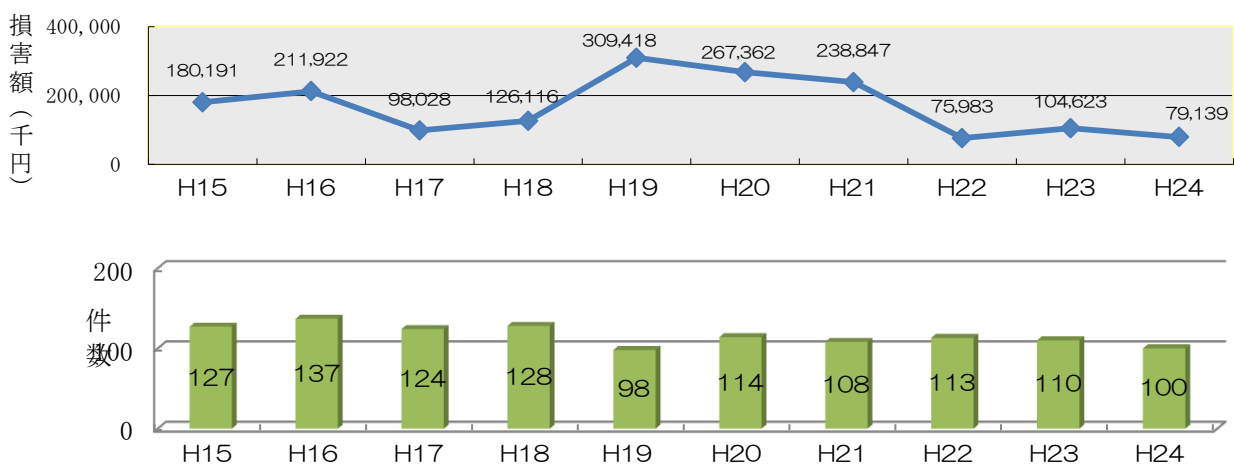
(損害額単位：千円)

市町別		合 計	松 阪 市	多 気 町	明 和 町	
火災種別						
建 物	件 数	53件	45	4	4	
	損 害 額	77,104千円	68,369	4,095	4,640	
	焼損床面積	1,713㎡	1,560	28	125	
	焼 損 棟 数	全焼	11棟	11		
		半焼	7棟	6		1
		部分焼	20棟	18	1	1
		ぼや	24棟	19	3	2
林 野	件 数	3件	2		1	
	損 害 額	0円				
	焼損面積	8a	8			
車 両	件 数	11件	10		1	
	損 害 額	1,698千円	1,478	25	195	
そ の 他	件 数	33件	25	4	4	
	損 害 額	337千円	324	10	3	
船 舶	件 数	0件				
	損 害 額	0円				
合 計	件 数	100件	82	8	10	
	損 害 額	79,139千円	70,171	4,130	4,838	

平成24年 月別・覚知別火災件数

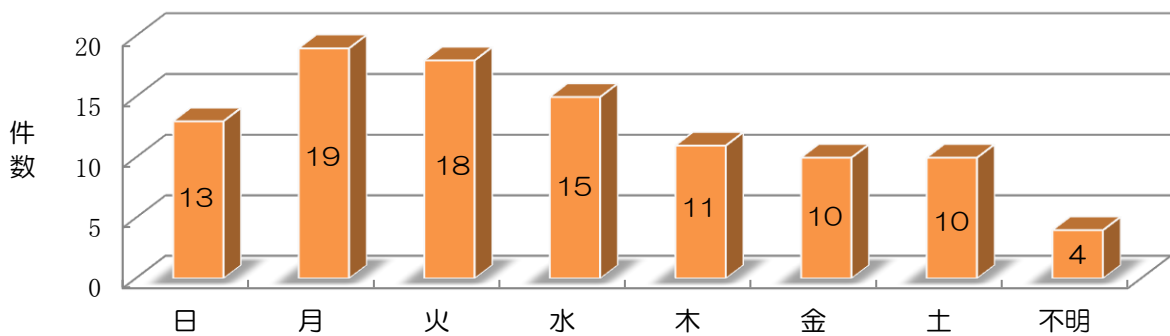
覚知別 月別	合計	専用電話	加入電話	駆け付け	事後聞知	その他
1月	13	12			1	
2月	8	6			2	
3月	10	7		1	1	1
4月	9	5			4	
5月	6	5			1	
6月	3	1			1	1
7月	7	5			2	
8月	8	7	1			
9月	6	1			4	1
10月	18	15	2		1	
11月	8	5			2	1
12月	4	2	1		1	
合計	100	71	4	1	20	4

★過去10年間の火災損害額・件数の推移



平成24年 月別・曜日別火災件数

曜日別 月別	合 計	日	月	火	水	木	金	土	不明
1月	13	2	3	6	1		1		
2月	8	2	3	1		1	1		
3月	10		1	2	1	4	1	1	
4月	9	2	2		2		1		2
5月	6	1	1	1	1	1		1	
6月	3	1	1		1				
7月	7	1	2	1		1	1	1	
8月	8	1	1		3	1	1	1	
9月	6			2				3	1
10月	18	1	2	3	4	1	3	3	1
11月	8	2	3	1	1		1		
12月	4			1	1	2			
合 計	100	13	19	18	15	11	10	10	4

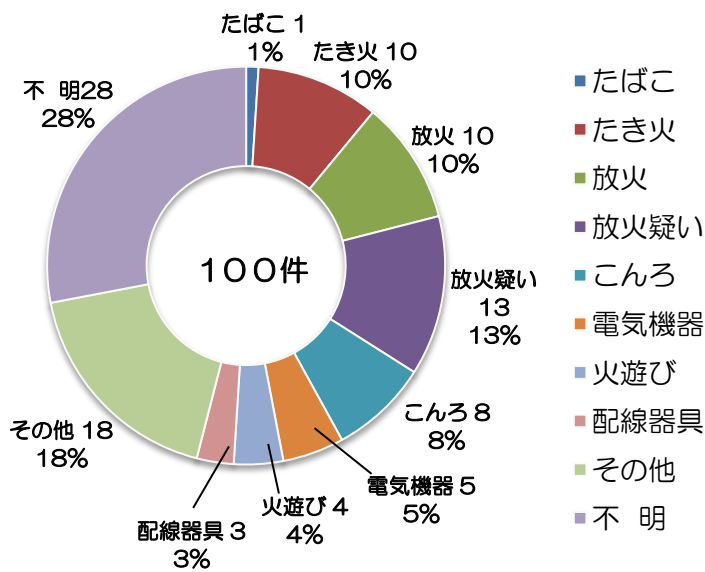


平成24年 出火原因別件数及び前年との比較

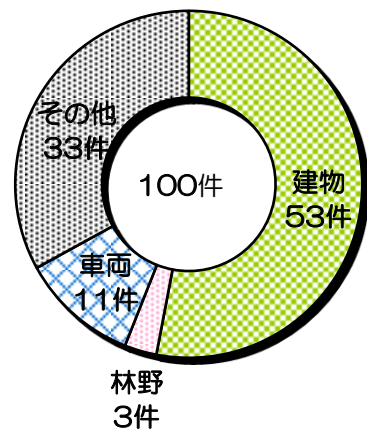
平成24年	
原因	件数
たばこ	1
たき火	10
放火	10
放火疑い	13
こんろ	8
電気機器	5
火遊び	4
配線器具	3
その他	18
不明	28
合計	100

年		平成24年	平成23年	前年との比較 (△は減)	
		100件	110件	増減(件)	増減率(%)
火災 件数	建物	53	43	10	23.3
	林野	3	9	△ 6	△ 66.7
	車両	11	17	△ 6	△ 35.3
	船舶	0	0	0	0.0
	その他	33	41	△ 8	△ 19.5
	合計	100	113	△ 13	△ 11.5
損害額 (千円)		79,139	104,623	△ 25,484	△ 24.4
焼損面積	建物 (㎡)	1,713	2,347	△ 634	△ 27.0
	林野 (a)	8	230	△ 222	△ 96.5
死傷者	死者 (人)	1	3	△ 2	△ 66.7
	負傷者 (人)	23	9	14	155.6

★出火原因別件数



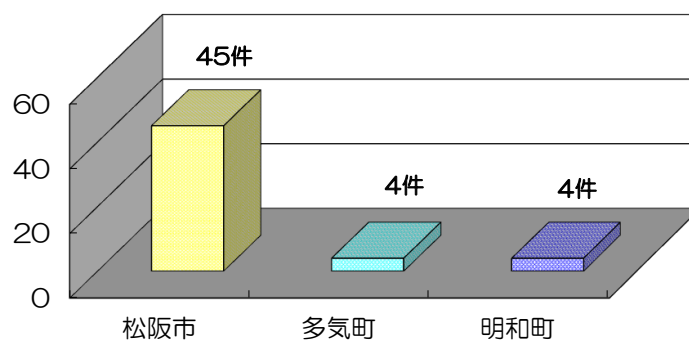
★火災種別件数



平成24年 火災状況

区分 市町別	件数 (件)	損害額 (千円)	1件当り 損害額 (千円)	1日当り 損害額 (千円)	建物火災 件数 (件)	建物 損害額 (千円)	建物火災1件 当り損害額 (千円)
松阪市	82	70,171	856	192	45	68,369	1,519
多気町	8	4,130	516	11	4	4,095	1,024
明和町	10	4,838	484	13	4	4,640	1,160
合計	100	79,139	791	286	53	77,104	1,455

市町別建物火災件数



平成24年 事故種別別救急状況

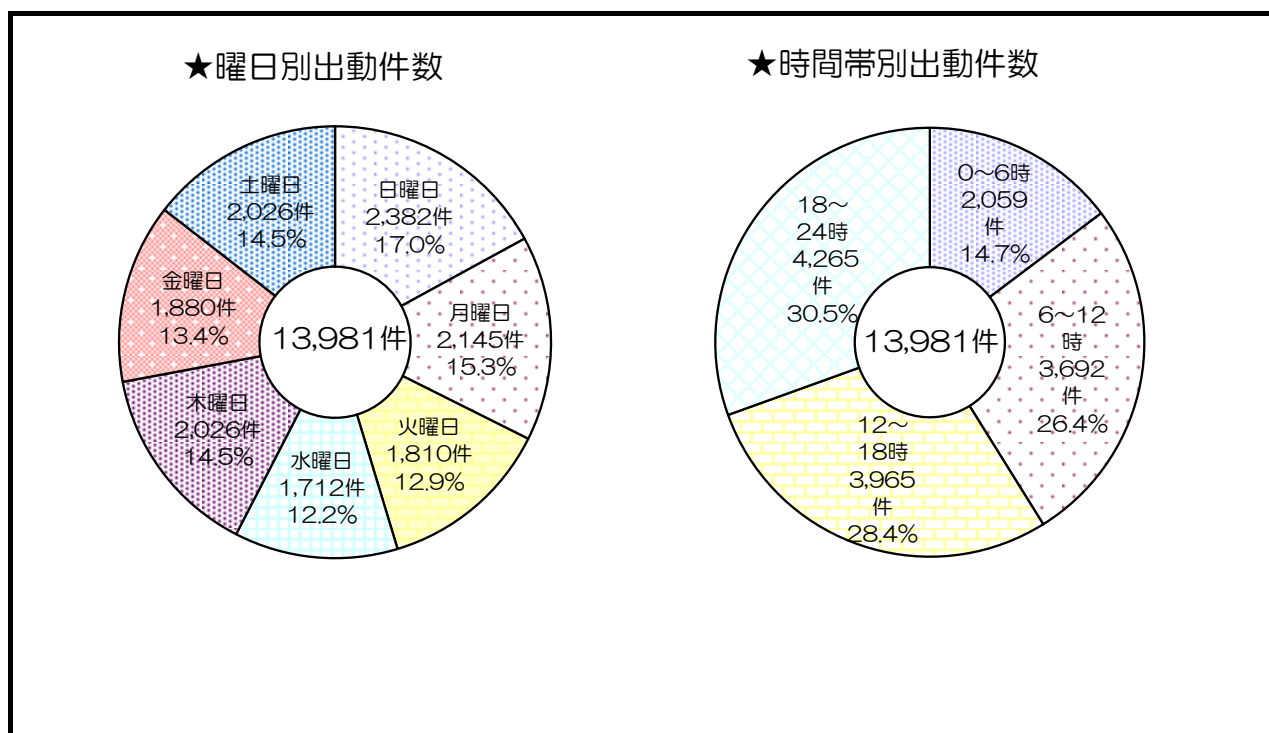
救急隊別	事故種別	合計	火	自然	水	交	労	運	一	加	自	急	そ	うそ
			災	災害	難	通	働	動	般	害	損	病	の	の
			災	害	難	通	災	競	負	害	為	病	他	他
合計	出動件数	13,981	56		8	1,319	158	104	2,212	69	89	9,025	941	878
	搬送件数	13,473	21		2	1,271	155	104	2,164	60	64	8,748	884	878
	搬送人員	13,794	23		2	1,560	155	105	2,173	64	64	8,764	884	878
松阪中署	出動件数	3,976	34		4	417	56	21	608	27	31	2,429	349	321
	搬送件数	3,828	11		2	405	55	21	597	24	24	2,365	324	321
	搬送人員	3,936	12		2	505	55	21	600	25	24	2,368	324	321
三雲分署	出動件数	953	3		1	117	13	5	162	3	7	601	41	39
	搬送件数	933	3			113	13	5	160	3	5	591	40	39
	搬送人員	968	3			147	13	5	160	3	5	592	40	39
飯南分署	出動件数	511				27	6	2	91		3	374	8	7
	搬送件数	495				25	6	2	91		2	362	7	7
	搬送人員	505				35	6	2	91		2	362	7	7
飯高分署	出動件数	153	1			16	1	2	19	1	3	93	17	16
	搬送件数	144				14	1	2	18	1	1	91	16	16
	搬送人員	147				17	1	2	18	1	1	91	16	16
松阪南署	出動件数	4,802	11		2	406	38	47	752	32	27	3,159	328	303
	搬送件数	4,606	4			392	38	47	733	27	18	3,042	305	303
	搬送人員	4,679	5			450	38	48	734	30	18	3,051	305	303
多気分署	出動件数	792	1			84	14	10	119		2	546	16	16
	搬送件数	767				83	13	10	116		1	528	16	16
	搬送人員	794				110	13	10	116		1	528	16	16
松阪勢和分署	出動件数	521				47	2	3	80	1	1	382	5	5
	搬送件数	503				43	2	3	77	1		372	5	5
	搬送人員	518				57	2	3	77	1		373	5	5
松阪北署	出動件数	1,076	5		1	96	15	8	174	2	7	681	87	84
	搬送件数	1,040	2			92	15	8	167	1	6	665	84	84
	搬送人員	1,059	2			108	15	8	168	1	6	667	84	84
明和署	出動件数	1,197	1			109	13	6	207	3	8	760	90	87
	搬送件数	1,157	1			104	12	6	205	3	7	732	87	87
	搬送人員	1,188	1			131	12	6	209	3	7	732	87	87

平成24年 月別救急状況

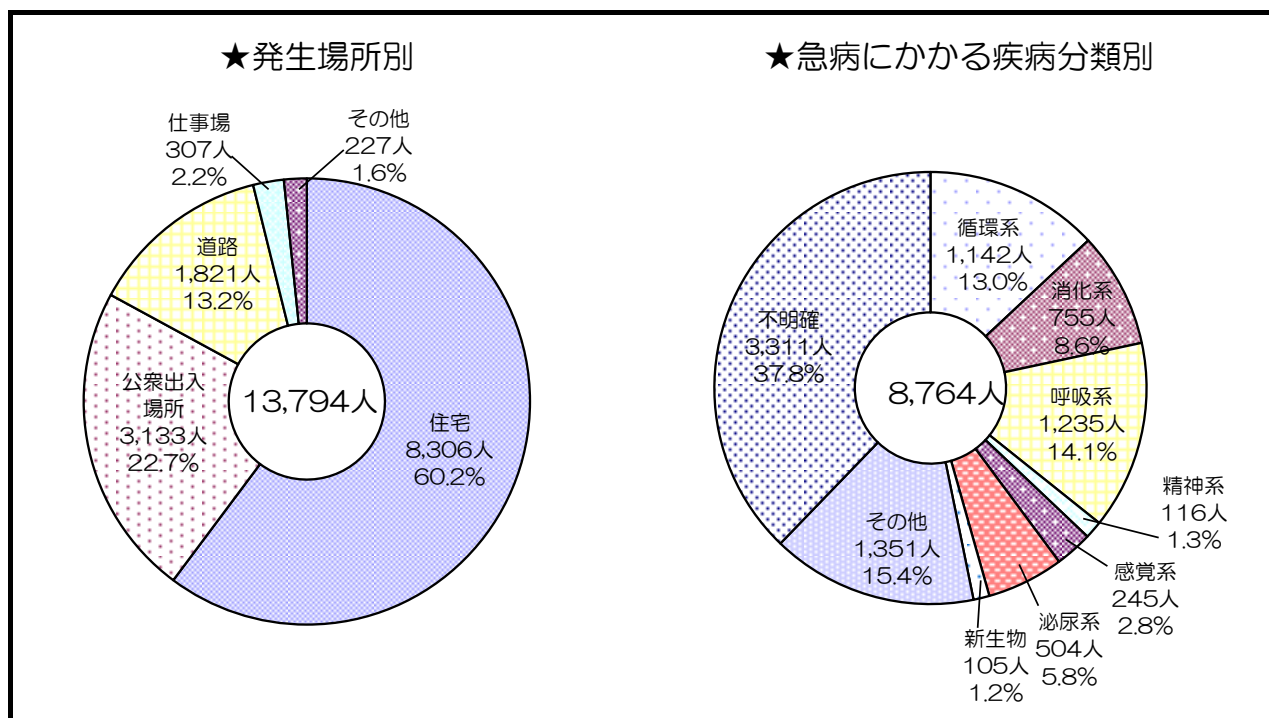
事故種別 救急隊別	合 計	1 月	2 月	3 月	4 月	5 月	6 月	7 月	8 月	9 月	10 月	11 月	12 月	前 年 と の 較 比		
														増 減	増 減 率 (%)	
合 計	出動件数	13,981	1,255	1,053	1,128	1,084	1,123	1,043	1,330	1,247	1,094	1,187	1,062	1,375	611	4.6
	搬送件数	13,473	1,205	1,018	1,077	1,042	1,094	1,009	1,287	1,201	1,059	1,139	1,016	1,326	608	4.7
	搬送人員	13,794	1,227	1,027	1,106	1,068	1,118	1,045	1,318	1,227	1,081	1,177	1,036	1,364	614	4.7
松 阪 中 署	出動件数	3,976	335	303	320	279	308	297	370	381	319	355	305	404	268	7.2
	搬送件数	3,828	316	294	310	268	297	291	356	366	306	335	297	392	278	7.8
	搬送人員	3,936	322	296	323	276	300	305	371	377	314	345	304	403	279	7.6
三 雲 分 署	出動件数	953	88	69	78	72	70	68	95	75	88	82	67	101	84	9.7
	搬送件数	933	86	68	77	72	69	64	94	74	88	81	64	96	97	11.6
	搬送人員	968	93	69	80	78	70	69	94	75	92	83	65	100	103	11.9
飯 南 分 署	出動件数	511	53	36	41	28	46	44	59	45	38	40	36	45	22	4.5
	搬送件数	495	53	35	40	28	43	42	57	45	35	39	35	43	20	4.2
	搬送人員	505	53	35	40	28	44	42	59	46	35	42	37	44	28	5.9
飯 高 分 署	出動件数	153	14	12	6	12	13	13	14	18	16	18	14	3	△ 12	△ 7.3
	搬送件数	144	14	12	6	11	12	12	13	16	15	17	13	3	△ 8	△ 5.3
	搬送人員	147	14	13	6	12	12	12	13	16	16	17	13	3	△ 5	△ 3.3
松 阪 南 署	出動件数	4,802	429	355	381	386	364	369	447	441	367	406	373	484	190	4.1
	搬送件数	4,606	412	341	356	367	355	354	431	425	356	392	355	462	170	3.8
	搬送人員	4,679	413	342	363	372	359	361	437	432	361	402	360	477	145	3.2
多 気 分 署	出動件数	792	77	62	73	62	61	51	78	65	58	66	66	73	2	0.3
	搬送件数	767	74	60	69	61	61	50	78	61	58	64	61	70	2	0.3
	搬送人員	794	76	61	69	62	68	52	80	64	58	70	63	71	△ 2	△ 0.3
松 阪 勢 和 分 署	出動件数	521	34	29	55	51	49	43	58	30	34	46	44	48	13	2.6
	搬送件数	503	33	29	53	49	48	42	53	29	34	44	41	48	10	2.0
	搬送人員	518	34	30	56	51	50	44	54	30	34	44	41	50	15	3.0
松 阪 北 署	出動件数	1,076	111	91	80	89	95	73	90	94	93	91	72	97	△ 3	△ 0.3
	搬送件数	1,040	107	89	78	83	94	70	87	90	90	87	70	95	△ 2	△ 0.2
	搬送人員	1,059	109	90	79	83	95	72	90	91	91	92	70	97	△ 3	△ 0.3
明 和 署	出動件数	1,197	114	96	94	105	117	85	119	98	81	83	85	120	47	4.1
	搬送件数	1,157	110	90	88	103	115	84	118	95	77	80	80	117	41	3.7
	搬送人員	1,188	113	91	90	106	120	88	120	96	80	82	83	119	54	4.8

(注) △はマイナスを示す。

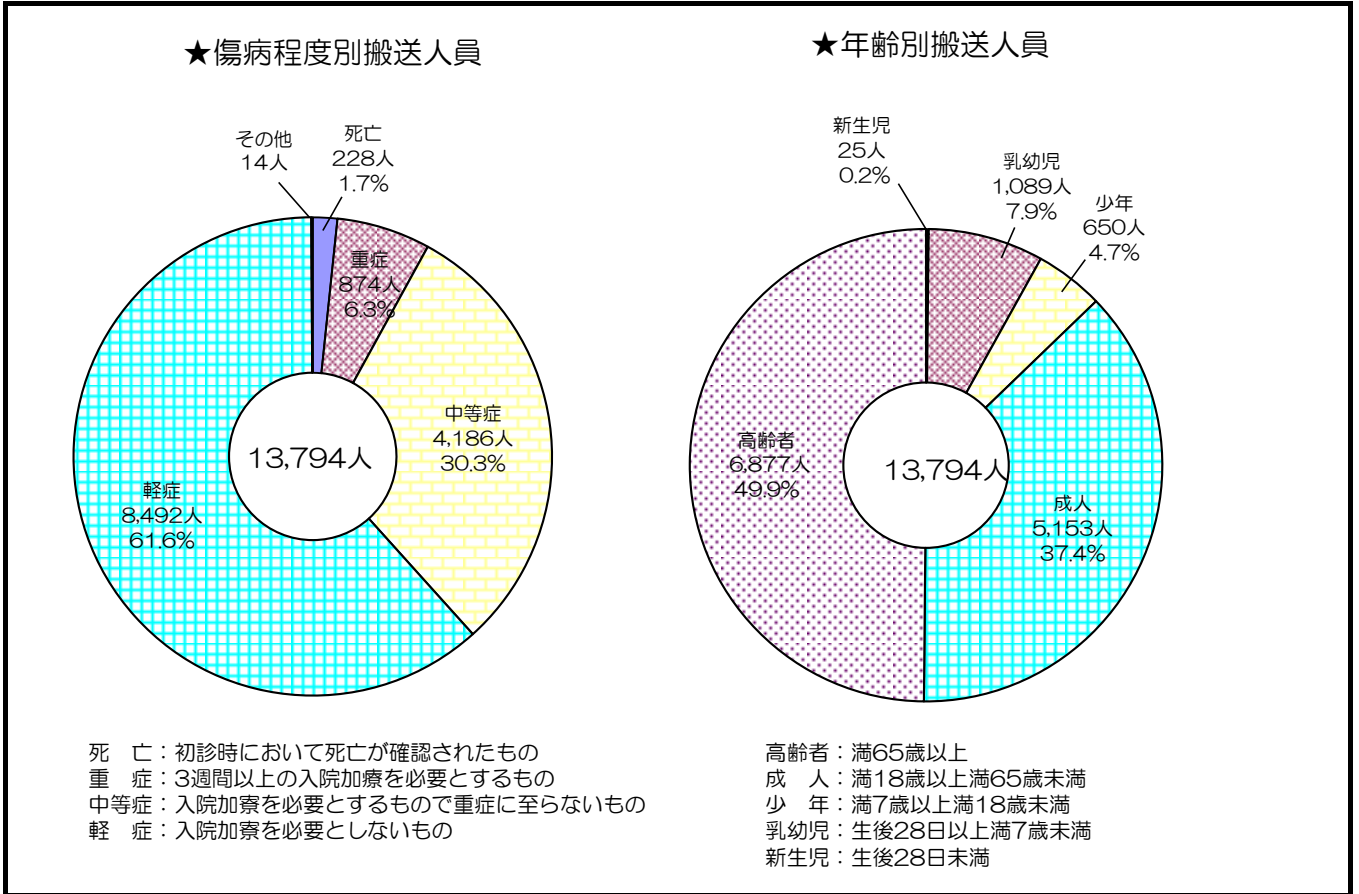
平成24年 救急出動件数の内訳



平成24年 搬送人員の内訳



平成24年 搬送人員の内訳



平成24年 救急隊員の行った応急処置状況

事故種別	処 置 項 目																			応急処置対象人員(人)		
	特 定 行 為					そ の 他 の 応 急 処 置																
	除 輸	細 動	※内薬剤投与	気道確保	※内気管挿管	止 血	固 定	人 工 呼 吸	心 マ ッ サ ー ジ	C P R	酸 素 吸 入	気 道 確 保	保 温	被 服	在 宅	シ ョ ッ ク パ ン ツ	血 圧 測 定	聴 診 器	酸 素 飽 和 度		心 電 図	そ の 他 の 処 置
(回)	(回)	(回)	(回)	(回)	(回)	(回)	(回)	(回)	(回)	(回)	(回)	(回)	(回)	(回)	(回)	(回)	(回)	(回)	(回)	(回)	(回)	
急病	14	90	21	108	9	13	88	20	3	210	2,418	301	56	38	21		8,120	1,363	8,474	3,462	8,122	8,758
交通	1	3		4		29	1,187		1	10	192	14	13	272			1,505	208	1,534	95	244	1,547
一般負傷	1	5	3	7	1	137	551	3		14	138	21	13	583	4		1,974	176	2,106	162	989	2,154
その他	3	10	2	9		37	123	3		24	411	32	23	141			1,230	128	1,254	325	819	1,286
合計	19	108	26	128	10	216	1,949	26	4	258	3,159	368	105	1,034	25		12,829	1,875	13,368	4,044	10,174	13,745

救急隊員の資格状況

(平成25年4月1日現在)

救急隊員の資格 署所別	救急 救命 士	課 急Ⅱ 課程・ 救急・ 課程・ 標準
松阪中消防署	8	38
三雲分署	4	12
飯南分署	4	12
飯高分署	4	11
松阪南消防署	9	25
多気分署	5	11
松阪勢和分署	4	12
松阪北消防署	5	12
明和消防署	4	19
合計	59	194

平成24年応急手当等 講習会実施状況

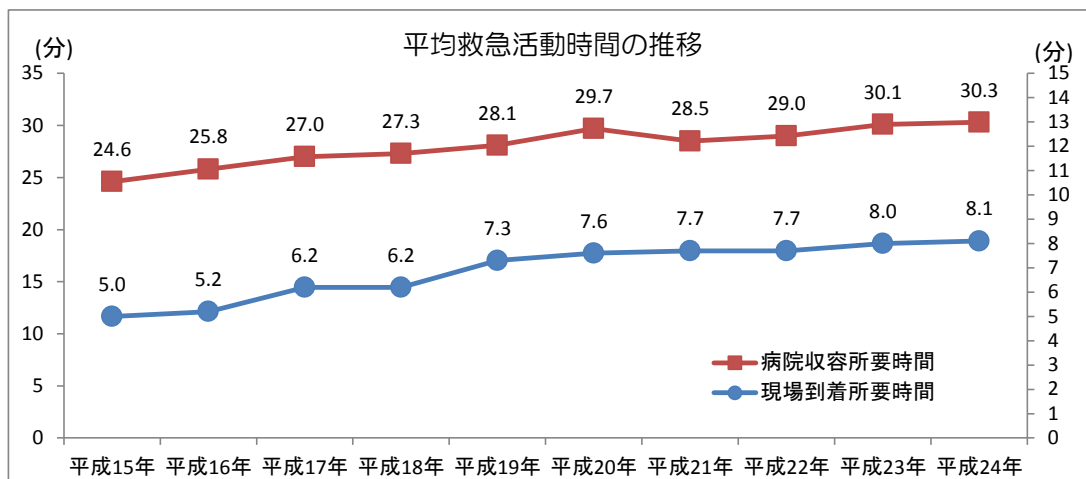
種別 開催地別	上級救命講習会 受講修了者		普通救命講習会 受講修了者		一般応急手当 受講者		
	講習回数	受講者数	講習回数	受講者数	講習回数	受講者数	
松阪市	松阪	6	161	52	1,072	102	4,595
	嬉野			10	243	28	1,062
	三雲			7	122	14	587
	飯南			7	81	6	182
	飯高			3	64	6	208
	小計	6	161	79	1,582	156	6,634
多気町			11	243	50	1,496	
明和町			3	52	25	681	
合計	6	161	93	1,877	231	8,811	

平成24年救助活動状況

事故種別 署所別区分		合	火	交	水	風	機	建	ガ	破	そ	前
		計	災	通	難	水	械	物	ス	裂	の	年
		計	災	故	事	害	等	等	及	事	他	と
							による	による	び	故	の	の
							事故	事故	酸		事	比
									欠		故	較
									事			
									故			
合計	出動件数	93	17	47	8		2	7			12	△32
	救助人員	67	1	45	5		1	6			9	△39
松阪中署	出動件数	23	5	10	4						4	△7
	救助人員	19	1	12	2						4	△11
三雲分署	出動件数	5	1	2	1		1					△6
	救助人員											△8
飯南分署	出動件数	2		2								△3
	救助人員	3		3								1
飯高分署	出動件数	8		3							5	
	救助人員	8		4							4	2
松阪南署	出動件数	37	9	18	1		1	5			3	11
	救助人員	20		12	1		1	5			1	2
多気分署	出動件数	3		3								△6
	救助人員	3		3								△9
松阪勢和分署	出動件数											△7
	救助人員											△2
松阪北署	出動件数	8	1	4	1			2				△9
	救助人員	4		3				1				△15
明和署	出動件数	7	1	5	1							△3
	救助人員	10		8	2							2
管外	出動件数											△2
	救助人員											△1

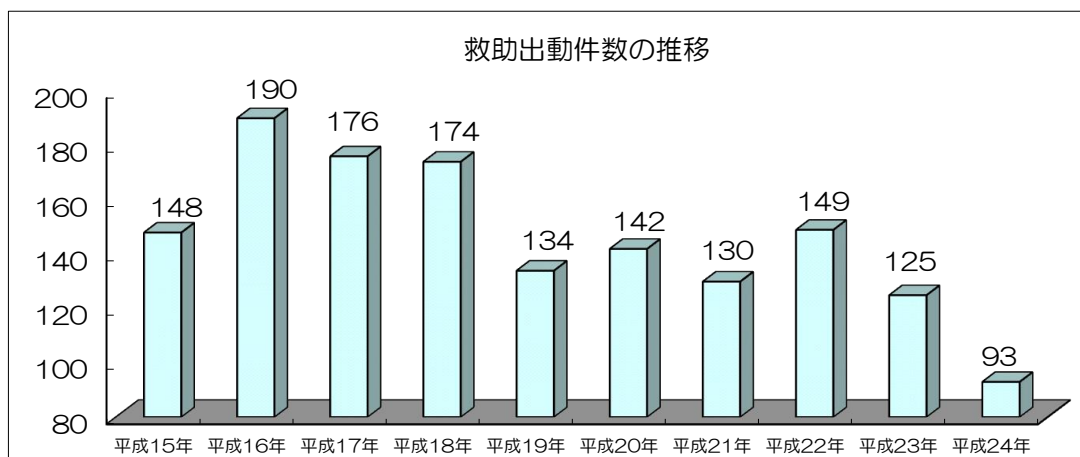
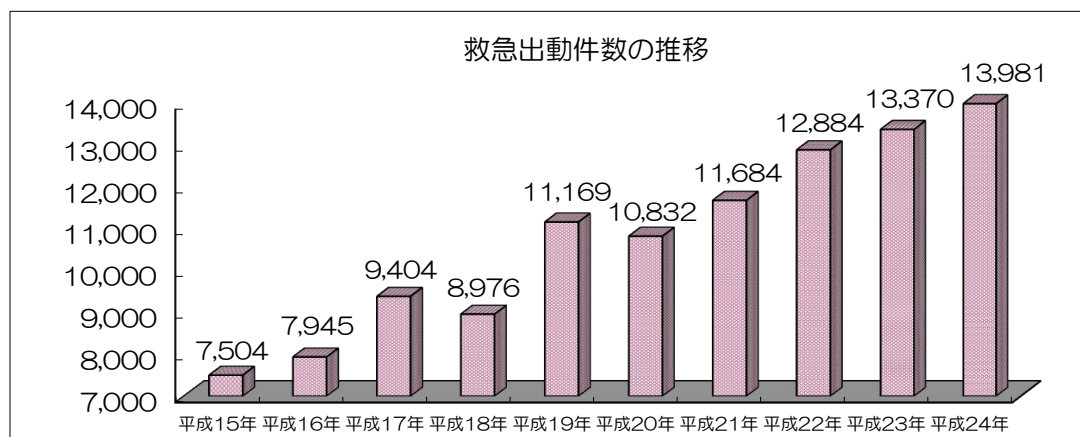
(注) △は、マイナスを示します。

過去10年間の救急活動時間の推移



※病院収容所要時間とは、救急事故の覚知から医療機関に収容するまでに要した時間をいう。
現場到着所要時間とは、救急事故の覚知から現場に到着するまでに要した時間をいう。

過去10年間の救急・救助出動件数の推移



松阪地区救急相談ダイヤル24利用状況（平成24年中）

相談件数

1月	2月	3月	4月	5月	6月	7月	8月	9月	10月	11月	12月	合計（件）
1,161	913	890	912	1,015	808	923	1,047	910	817	801	1,078	11,275

市町別相談件数

松 阪 市	多 気 町	明 和 町	不明・その他	合 計（件）
9,375	554	1,175	171	11,275

年齢別相談件数

年 齢	1歳未満	1～6	7～12	13～15	16～18	19～20	21～29	30～39
件 数	1,035	2,957	1,012	225	194	116	706	1,079
年 齢	40～49	50～59	60～69	70～79	80～	不 明	合 計	
件 数	1,000	951	755	693	552	0	11,275	

時間別相談件数

時 間	0～1	1～2	2～3	3～4	4～5	5～6	6～7	7～8
件 数	451	363	338	225	222	202	260	360
時 間	8～9	9～10	10～11	11～12	12～13	13～14	14～15	15～16
件 数	362	367	336	257	318	394	366	437
時 間	16～17	17～18	18～19	19～20	20～21	21～22	22～23	23～24
件 数	469	683	881	935	980	783	638	648
								合 計
								11,275

科目別相談件数

科 目	内 科	小児科	外 科	整形外科	産婦人科	眼 科	耳鼻咽喉科	皮膚科
件 数	2,458	4,038	839	654	140	251	658	704
科 目	泌尿器科	精神科	脳神経外科	心療内科	歯 科	その他	合 計	
件 数	164	184	480	241	194	270	11,275	

症状別相談件数

症 状	発 熱	痛 み	腫 脹	発 疹	外 傷	出 血	倦怠感	嘔気・嘔吐
件 数	1,919	2,318	636	305	636	568	68	824
症 状	誤 飲	排泄障害	咳 嗽	その他	合 計			
件 数	163	390	444	3,004	11,275			

そ の 他

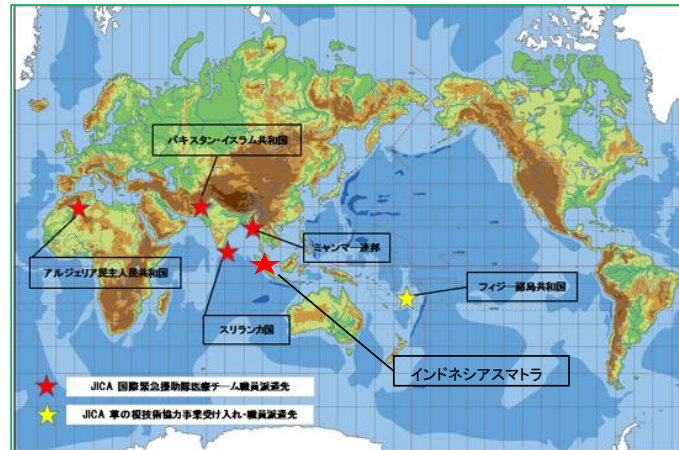
119番から救急相談ダイヤルへの転送件数	救急相談ダイヤルからの連絡による救急出動	医療機関案内件数
45 件	373 件	2,220 件

国際貢献活動（その1）

1. 《国際緊急援助隊医療チーム登録者母体（JMTDR）に登録》

- (1) 平成24年1月18日付け、新たに3名の救急救命士を登録
- (2) 平成24年4月1日現在、14名の救急救命士を登録

2. 国際緊急援助隊医療チーム（JDR）海外派遣



(1) アルジェリア民主人民共和国 派遣

平成15年5月22日 午前3時45分頃（日本時間）アルジェリア民主人民共和国の首都アルジェ東で死者1,750人を超える地震災害が発生。救急救命士2名を国際緊急援助隊医療チームの一員として被災地に派遣し、医療活動を実施する。

(2) スマトラ沖 地震津波災害 派遣

平成16年12月26日 午前10時00分頃（日本時間）インドネシアスマトラ島沖で発生した地震津波災害は死者30万人を超える世界でも類を見ない大規模な災害となったが、この災害に対し救急救命士2名を国際緊急援助隊医療チームの一員としてスリランカ南東部のアンパラ県カルモナイに派遣し、避難民に対する医療活動を実施する。

(3) パキスタン地震 派遣

平成17年10月8日 午後0時50分頃（日本時間）パキスタン国カシミール地方で死者18,000人以上に上る地震災害が発生。救急救命士2名を国際緊急援助隊医療チームの一員としてイスラマバード郊外のバトグラムに派遣し、医療活動を実施する。

(4) ミャンマー連邦サイクロン被害 派遣

平成20年5月2日から3日にかけてサイクロンがミャンマー連邦南部を直撃し、死者78,000人以上、行方不明者56,000人以上、被災者240万人以上の甚大な被害が発生。救急救命士1名を国際緊急援助隊医療チームの一員としてミャンマー南部のラブタに派遣し、医療活動を実施する。

(5) インドネシア西スマトラ州パダン沖地震 派遣

平成21年9月30日 午後6時56分頃（日本時間）、インドネシア国パダン地方においてマグニチュード7.6の地震災害が発生。救急救命士2名を国際緊急援助隊医療チームの一員としてパリアマン市に派遣し、医療活動を実施する。



被災地で問診・カルテ作成等の活動を行う隊員の様子



医療スタッフに診療ベットやテント等の資機材の取扱い方法を指導する隊員

国際貢献活動（その2）

3. 国際消防技術研修員受入事業

松阪地区広域消防組合では、JICA（独立行政法人国際協力機構）と連携し、開発途上国の消防機関からの研修員受け入れと、当組合職員の現地派遣で、開発途上国の消防組織強化を目的とした草の根技術協力事業地域提案型 消防消火・救助・救急活動 研修を実施している。

- | | |
|-------------|--|
| (1) 平成15年度 | 研修員受入事業 平成15年10月20日から平成15年12月19日
フィジー諸島共和国フィジー国家消防庁消防官2名 |
| (2) 平成16年度 | 研修員受入事業 平成16年 8月18日から平成16年10月19日
フィジー諸島共和国フィジー国家消防庁消防官2名 |
| (3) 平成17年度 | 研修員受入事業 平成17年10月19日から平成17年12月21日
フィジー諸島共和国フィジー国家消防庁消防官2名 |
| (4) 平成18年度 | 専門家派遣事業 平成18年 7月25日から平成18年 8月30日
フィジー諸島共和国フィジー国家消防庁に消防職員2名
研修員受入事業 平成18年11月 1日から平成18年11月30日
フィジー諸島共和国フィジー国家消防庁消防官2名 |
| (5) 平成19年度 | 研修員受入事業 平成19年 7月18日から平成19年 8月17日
フィジー諸島共和国フィジー国家消防庁消防官2名
専門家派遣事業 平成20年 1月26日から平成20年 3月 8日
フィジー諸島共和国フィジー国家消防庁に消防職員2名 |
| (6) 平成20年度 | 研修員受入事業 平成20年 7月22日から平成20年 8月22日
フィジー諸島共和国フィジー国家消防庁消防官2名
専門家派遣事業 平成20年11月 8日から平成20年12月18日
フィジー諸島共和国フィジー国家消防庁に消防職員3名 |
| (7) 平成21年度 | 専門家派遣事業 平成21年 8月18日から平成21年11月11日
フィジー諸島共和国フィジー国家消防庁に消防職員2名
専門家派遣事業 平成21年11月 3日から平成21年11月30日
フィジー諸島共和国フィジー国家消防庁に消防職員3名 |
| (8) 平成22年度 | 専門家派遣事業 平成22年11月14日から平成22年12月17日
フィジー諸島共和国フィジー国家消防庁に消防職員2名 |
| (9) 平成23年度 | 専門家派遣事業 平成23年11月13日から平成23年12月16日
フィジー諸島共和国フィジー国家消防庁に消防職員2名 |
| (10) 平成24年度 | 専門家派遣事業 平成24年11月11日から平成24年12月14日
フィジー諸島共和国フィジー国家消防庁に消防職員2名 |





松阪市消防団の沿革

旧松阪市消防団の沿革

寛政 6 年	松阪に消防制度がはじめて布された。
明治 29 年 4 月 1 日	松阪消防組が編成された。
昭和 14 年 5 月 1 日	戦時体制となり、松阪市警防団と改称された。
昭和 23 年 8 月 1 日	消防組織法の施行により、松阪市消防団として発足する。
昭和 41 年 8 月 1 日	現機構の23分団（432名）とした。（以前は28分団982名）
昭和 42 年 10 月 1 日	現機構の団員定数415名とした。
平成 12 年 7 月 13 日	現機構の団員定数425名とした。
平成 12 年 8 月 20 日	女性消防団員15名が誕生、桜分団とした。

旧嬉野町消防団の沿革

昭和 34 年 3 月 26 日	消防団条例施行による消防団設置規則で、6分団編成となる。
平成 8 年 3 月 29 日	嬉野町消防団設置規則改正により、団員定数が250名となる。

旧三雲町消防団の沿革

昭和 30 年 3 月 21 日	米ノ庄村、天白村、鶴村、小野江村の4村合併により、三雲村消防団となり、4分団で発足する。
昭和 32 年 3 月 30 日	消防団条例制定
昭和 56 年 2 月 1 日	消防団条例改正により団員定数265名となる。
昭和 61 年 4 月 1 日	町制施行に伴う名称変更のため三雲町消防団となる。

旧飯南町消防団の沿革

昭和 31 年 8 月 1 日	飯南町消防団発足（団長以下237名、12分団）
昭和 45 年 3 月 16 日	消防団条例改正により、団員定数200名に縮小する。
昭和 48 年 8 月 4 日	消防団区域規定改正により、4分団となる。
平成 3 年 4 月 1 日	女性消防団発足（定数20名） 消防団条例改正により、団員定数220名になる。

旧飯高町消防団の沿革

昭和 31 年 8 月	宮前村、川俣村、森村、波瀬村の4村が合併して町制を施行『飯高町』として発足する。
昭和 31 年 9 月	町村合併により飯高町消防団として発足する。（団長以下370名）
昭和 35 年 4 月	消防団条例の一部改正により副団長を1名とし、団員定数を360名とする。
昭和 60 年 3 月	消防団条例の一部改正により団員の定数を260名とする。
平成 2 年 4 月	女性消防団員入団（消防団員定数260名のうち女性団員数20名とする）
平成 4 年 4 月	飯高町消防団設置規制の改正により副団長を2名とし団長以下260名、 小型動力ポンプ付積載車10台をもって町民の生命、財産の守護に当たっている。

新松阪市消防団

平成 17 年 1 月 1 日	1市4町の合併により、新松阪市消防団となる。団員定数1,420名
平成 17 年 4 月 17 日	新松阪市消防団結団式挙行
平成 18 年 4 月 1 日	組織改編により、2分団を新設し、49分団とした。
平成 19 年 4 月 1 日	消防団活動協力事業所表示制度施行
平成 20 年 3 月 7 日	日本消防協会 特別表彰「まとい」受章
平成 21 年 2 月 27 日	消防・防災訓練センター 消防訓練塔竣工
平成 22 年 8 月 26 日	総務省消防庁より「消防団救助資機材搭載型車両」を貸与される。



多気町消防団の沿革

旧多気町消防団の沿革

昭和 30 年 3 月 31 日	相可町、佐奈町、津田村が合併して、多気町となり多気町消防団が設置された。（団長以下5分団、200名）
昭和 34 年 4 月 15 日	西外城田村が編入され6分団284名となる。
昭和 40 年 4 月 1 日	整理統合により6分団262名となる。
昭和 44 年 4 月 1 日	整理統合により4分団262名となる。
昭和 50 年 4 月 1 日	整理統合により4分団207名となる。
平成 14 年 4 月 1 日	整理統合により4分団210名となる。

旧勢和村消防団の沿革

昭和 22 年 9 月 27 日	五ヶ谷村、丹生村、茅広江村消防団に改称される。
昭和 30 年 4 月 15 日	町村合併促進法により、五ヶ谷村、丹生村が合併し勢和村消防団が設置された。同年8月1日茅広江村上出江、下出江が編入され、定数改編して10分団300名となる。
昭和 53 年 1 月 1 日	定数改編して、10分団220名となる。
昭和 60 年 1 月 1 日	定数改編して、10分団200名となる。
平成 9 年 1 月 1 日	定数改編して、3分団200名となる。
平成 14 年 11 月 1 日	女性消防団員が13名誕生、ささゆり隊とする。

新多気町消防団

平成 18 年 1 月 1 日	多気町及び勢和村が合併し、新多気町消防団となる。団員定数410名新たに女性消防団員13名で、コスモス隊を結成する。
平成 22 年 3 月 31 日	方面制の廃止（多気方面団、勢和方面団）



明和町消防団の沿革

明治 27 年 2 月	大淀村、上御系村、下御系村、斎宮村、明星村に消防組が結成される。
大正 13 年 2 月 11 日	大淀村を大淀町に改称、大淀町消防組とする。
大正 14 年 3 月 1 日	大淀町、上御系村、下御系村、斎宮村、明星村各消防組を同警防団に改編する。
昭和 23 年 8 月 1 日	大淀町、上御系村、下御系村、斎宮村、明星村各警防団を解散し同消防団に改編する。
昭和 30 年 4 月 1 日	町村合併により、大淀町、上御系村、下御系村消防団を三和町消防団に斎宮村、明星村、消防団を斎明村消防団に改編する。
昭和 33 年 9 月 3 日	町村合併により、三和町、斎明村を明和町とする。尚、消防団も明和町消防団と改編する。
昭和 45 年 4 月 1 日	明和町消防団常備部を解散、団員定数を225名に改編する。
平成 8 年 4 月 1 日	明和町消防団規則の改正により、副団長を2名に改編する。
平成 12 年 4 月 1 日	明和町消防団規則の改正により、従来の5分団に加え本部付女性部を設ける。
平成 22 年 4 月 1 日	明和町消防団規則の改正により、副団長を3名に改編する。

構成市町消防団現勢

平成25年4月1日現在

区分 消防団別	消防団員（人）								所属機械（台）			
	合計	団長	副団長	分団長	副分団長	部長	班長	団員	消防ポンプ自動車	小型動力ポンプ	積載車	警戒車
合計	1,987 【97】	3	22	62 【7】	70 【7】	98 【6】	235 【9】	1,497 【68】		168	142	7
松阪市消防団	1,370 【60】	1	17	48 【5】	49 【5】	69 【5】	154 【7】	1,032 【38】		118	102	7
多気町消防団	399 【27】	1	2	9 【2】	16 【2】		51	320 【23】		22	32	
明和町消防団	218 【10】	1	3	5	5	29 【1】	30 【2】	145 【7】		28	8	

【 】は、女性消防団員

