

消防概況

2014年 第41号
松阪地区広域消防組合



目 次

総 務 編（平成26年4月1日現在）

松阪消防歌、平成25年度 導入車両等紹介	
構成市町・署所の所在地・庁舎の概要	1
松阪地区広域消防組合の位置・消防庁舎の配置図	2
松阪地区広域消防組合の組織図	3
松阪地区広域消防組合の沿革（平成26年4月1日現在）	4
消防本部事務分掌	7
消防署事務分掌	10
職員配置状況	12
消防吏員の勤続年数・年齢	13
松阪地区広域消防組合会計予算（平成26年度当初予算額）	14
松阪地区広域消防組合消防音楽隊	15
消防音楽隊演奏広報活動記録（平成25年度中）	16
松阪地区広域消防組合の主な動き（平成25年中）	17

予 防 業 務 編（平成25年中）

防火対象物種別件数（平成25年12月31日現在）	18
市町別中高層建築物一覧表（平成25年12月31日現在）	19
消防用設備等設置検査実施件数	20
火災予防条例関係等諸届処理状況	21
防火対象物査察実施状況	22
防火管理者選任等の届出状況	23
月別・用途別・市町別建築物等確認申請（計画通知含む）	
消防同意及び建築基準法に基づく許可申請受理件数	24
広報活動状況	25
危険物製造所等倍数別件数（平成25年12月31日現在）	26
危険物製造所等類別設置件数（平成25年12月31日現在）	27
危険物製造所等市町別設置件数（平成25年12月31日現在）	28
危険物製造所等許可・検査・届出件数	29

警防業務編（平成26年4月1日現在）

消防車両等配置状況（その1）	30
消防車両等配置状況（その2）	31
消防用資機材配置状況（その1）	32
消防用資機材配置状況（その2）	33
市町別消防水利	34
119番受信状況（平成25年中）	35
消防用通信施設	36

気 象（平成25年中）

気象通報受信状況（その1）	37
気象通報受信状況（その2）	38
気象概況・過去の気象概況	39

火災統計（平成25年中）

月別・市町別火災件数及び損害額	40
種別別・市町別火災件数及び損害額	41
月別・覚知別火災件数	42
月別・曜日別火災件数	43
出火原因別件数及び前年との比較	44
火災状況	45

救急統計（平成25年中）

事故種別別救急状況	46
月別救急状況	47
出動件数、搬送人員の内訳	48
搬送人員の内訳・救急隊員の行った救急処置状況	49
救急隊員の資格状況・応急手当等講習会実施状況	
救助活動状況	50
過去10年間の救急活動時間の推移、救急・救助出動件数の推移	51
松阪地区救急相談ダイヤル24利用状況	52

国 際 貢 献

国際貢献活動（その1）海外派遣等	53
国際貢献活動（その2）国際消防技術研修員受入等	55

管内消防団

構成市町消防団の沿革	56
構成市町消防団現勢	58

♩ = 100

松阪消防歌

梅田一巳・作詞
梅田一巳・作曲



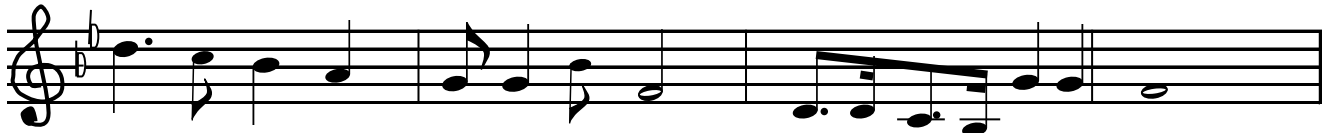
あおき おおぞら みどりの だいーち



ようして さかえる このーまちーの



くおんの へーいーわ ねがいつつ



きょうどを まもーる しめいにもえて



ほこりは わーれーらまつさかしょうぼう

松阪消防歌

梅田一巳・作詞
梅田一巳・作曲

青き大空 緑の大地
擁して栄える この街の
久遠の平和 希いつつ
郷土を守る 使命に燃えて
誇りは 我ら 松阪消防

集う精鋭 防災担う
果てなき闘志と 団結を
誓いて捧ぐ 情熱は
郷土を守る 決意に燃えて
誇りは 我ら 松阪消防

日ごろ厳しき 技術の練磨
たゆまぬ研鑽 積みていま
成果は満ちて ゆるぎなし
郷土を守る 理想に燃えて
誇りは 我ら 松阪消防

平成25年度 導入車両紹介

	車種	高規格救急自動車
	納車日 及び配置署所	平成26年3月 松阪北消防署
	用途	除細動器や気道確保器具等の高度救命処置用資器材をはじめ、あらゆる災害現場で救急活動を可能とするための資器材を装備し、傷病者に適切な処置を行いながら、医療機関等に搬送します
	補助事業名等	防衛省防衛施設民生安定施設整備事業補助金

	車種	査察広報車
	納車日 及び配置署所	平成26年2月 消防本部 予防課
	用途	防火対象物の予防査察及び危険物施設の検査等に出向し、また、火災現場等における火災原因調査等にも出動します

	車種	ミニ消防車
	納車日 及び配置署所	平成25年9月 消防本部 防災訓練センター
	用途	各種イベント時において、防火広報に役立てます
	補助事業名等	主に消防団職員OBで構成される「松阪消防友の会」から寄贈

構成市町の概要

平成26年4月1日現在

区分/市町別	面積 (km ²)	世帯数 (戸)	人口 (人)
合計	767.86	85,554	207,529
松阪市	623.77	71,541	168,987
多気町	103.17	5,540	15,337
明和町	40.92	8,473	23,205

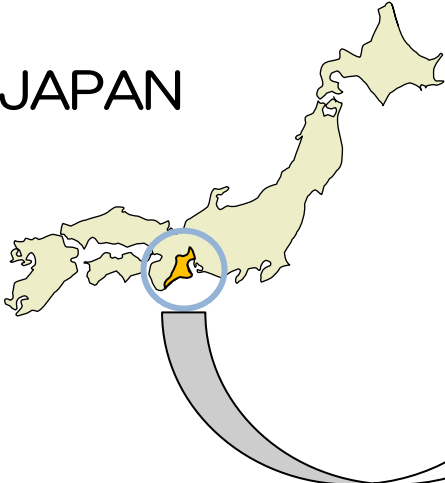
※住民基本台帳数基準 (外国人登録者含む)

署所の所在地・庁舎の概要

名称	所在地	敷地面積 (m ²)	建築構造(延べ面積・m ²)	竣工年月	電話番号	本部よりの距離
消防本部 松阪中消防署	松阪市川井町 1001番地1	2,667.76	鉄筋コンクリート造 4階建 (2992.12)	平成4年3月	(代表) 0598-25-0119 FAX 0598-21-6282 消防署 (FAX) 0598-25-1416	km —
三雲分署	松阪市曾原町872番地 三雲地域振興局内	5,004.09	鉄筋コンクリート造 2階建 (494.91)	昭和61年3月・ (平成18年12月 改造)	0598-56-2536 FAX 0598-56-3296	6
飯南分署	松阪市飯南町粥見 4401番地4	1,019.12	鉄筋コンクリート造2階建 鉄骨造一部2階建 (452.32)	平成15年2月	0598-32-2605 FAX 0598-32-2099	25
飯高分署	松阪市飯高町宮本 1824番地2	1,308.01	鉄筋コンクリート造 一部木造2階建 (454.31)	平成12年12月	0598-45-0203 FAX 0598-45-1480	47
松阪南消防署	松阪市春日町 2丁目120番地	2,065.59	鉄筋コンクリート造 一部鉄骨造2階建 (998.61)	平成13年10月	0598-21-6014 FAX 0598-23-3258	3
多気分署	多気郡多気町相可 1687番地5	462.00	鉄筋コンクリート造 平屋建 (265.60)	昭和48年9月 (昭和63年12月 増築)	0598-38-2509 FAX 0598-38-1178	11
松阪勢和分署	多気郡多気町片野 2448番地	1,227.31	鉄筋コンクリート・一部鉄骨 造2階建 鉄骨造一部2階建 (507.68)	平成16年3月	0598-49-2124 FAX 0598-49-2828	18
松阪北消防署	松阪市嬉野権現前町 464番地4	2,807.33	鉄骨造2階建 (613.05)	平成21年10月	0598-42-2334 FAX 0598-42-4899	6
明和消防署	多気郡明和町大字佐田 924番地78	2,607.00	鉄筋コンクリート造一部 鉄骨造平屋建 (541.00)	昭和60年3月	0596-52-5600 FAX 0596-52-1119	15

松阪地区広域消防組合の位置・消防庁舎の配置

JAPAN



Mie



消防本部・松阪中消防署



松阪北消防署



松阪南消防署



飯南分署



飯高分署



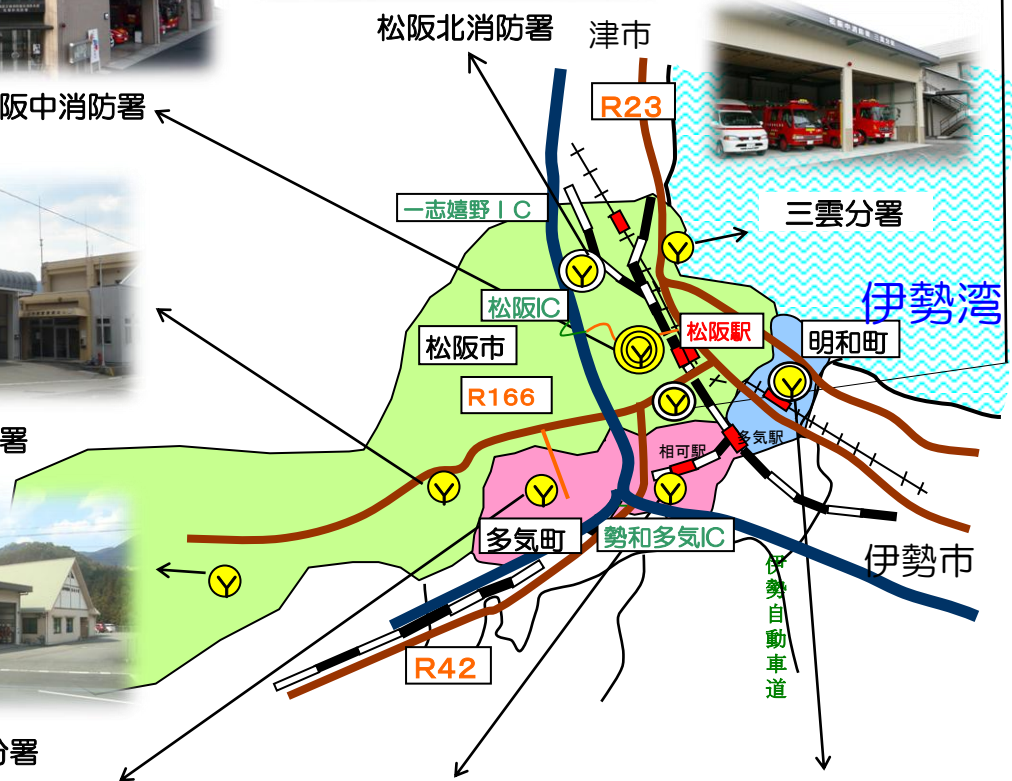
松阪勢和分署



多気分署

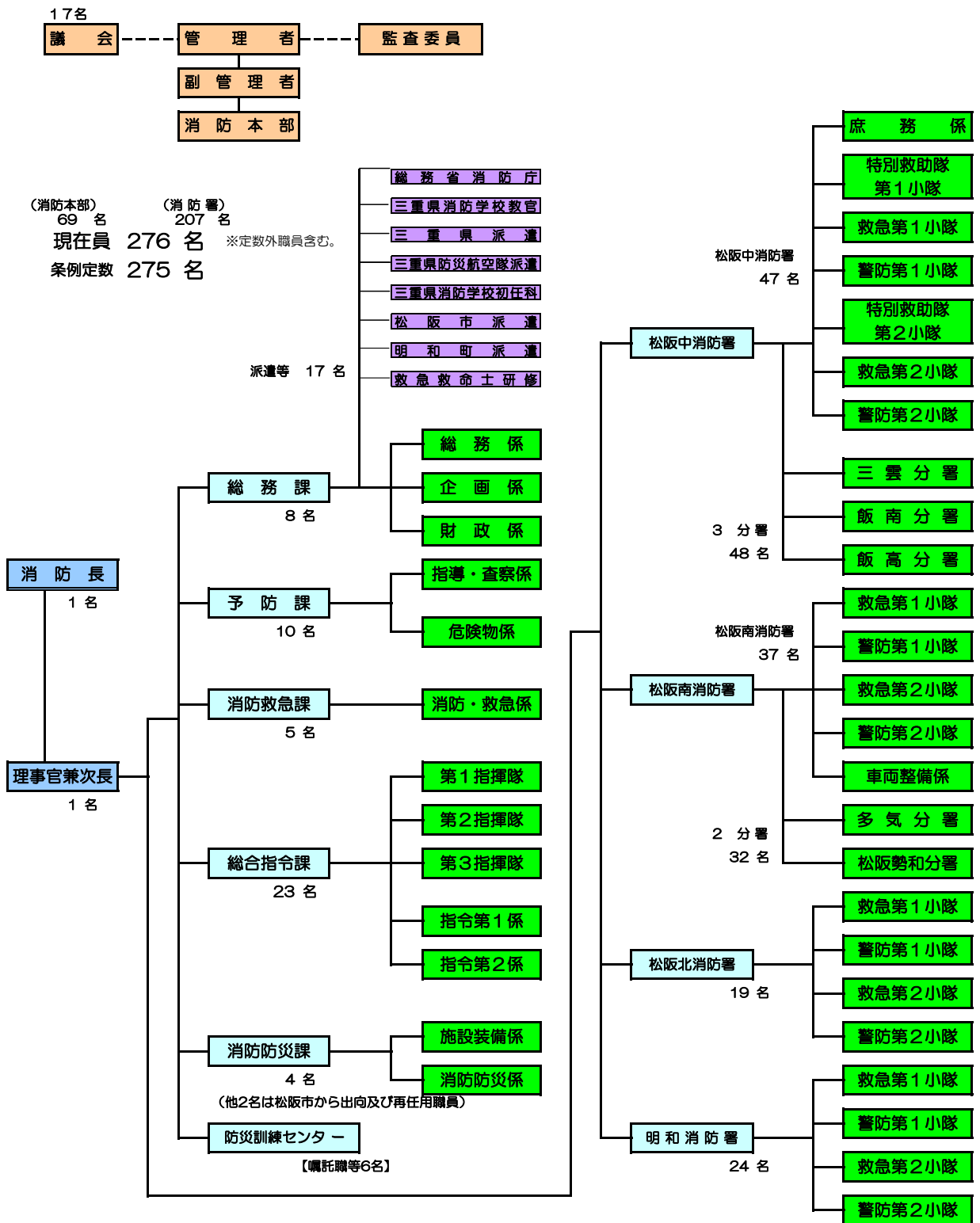


明和消防署



松阪地区広域消防組合の組織図

平成26年4月2日現在



松阪地区広域消防組合の沿革（その1）

1. 組合設立までの常備消防の沿革

昭和19年 3月	松阪市常備警防部発足
昭和23年 8月	松阪市常備消防部に改組
昭和24年 2月	松阪市消防本部設置 松阪市常備消防本部廃止
昭和29年 4月	松阪市消防署設置
昭和34年 4月	救急業務開始
昭和36年 1月	松阪市消防署花岡出張所設置
昭和38年 8月	消防本部、消防署合同庁舎、松阪市春日町に完成、松阪市殿町の消防本部、消防署の消防庁舎を閉鎖し新庁舎に移転し業務を開始する。松阪市消防署花岡出張所廃止
昭和39年10月	松阪消防署に改称
昭和41年 8月	松阪消防署北分署設置
昭和45年 4月	多気郡明和町消防本部設置
昭和47年10月	松阪地区広域消防組合(松阪市、三雲村、飯南町、飯高町、多気町、明和町、勢和村の1市4町2村で構成)設立 松阪市消防本部ならびに明和町消防本部廃止

2. 組合設立の経過

昭和45年10月	松阪地区広域市町村圏協議会発足 広域消防制度審議 関係市町村議会議決 知事に設立認可申請
昭和47年 4月	三雲村、飯南町、飯高町、多気町、明和町、勢和村、政令指定
昭和47年 9月	三重県知事広域消防組合設立許可 第1回松阪地区広域消防組合議会開催
昭和47年10月	松阪地区広域消防組合(松阪市、三雲村、飯南町、飯高町、多気町、明和町、勢和村の1市4町2村で構成)発足、業務開始
昭和48年 4月	三雲、飯南、飯高、多気、松阪勢和の出張所設置 1本部(2課4係、整備工場) 1署、2分署、5出張所
昭和52年10月	消防本部、消防署の機構を改革する 三雲、飯南、飯高、多気、松阪勢和の各出張所を分署に改組する 1本部(2課4係、整備工場) 1署、(1室、5係) 7分署
昭和56年10月	消防本部機構を改革する 1本部(2課4係、1研修所、整備工場) 1署(1室、5係) 7分署
平成 4年 4月	消防本部、消防署合同新庁舎が松阪市川井町に完成、松阪市川井町の松阪北分署を閉鎖する。松阪市春日町の消防本部、消防署の庁舎は松阪南消防署として業務を開始する
平成 8年11月	消防本部の機構を改革する 1本部(3課8係、整備工場) 2署(10係) 6分署
平成12年12月	松阪消防署飯高分署が飯高町大字宮本地内に新築移転、業務を開始する
平成13年 4月	消防本部の機構を改革、新たに防災訓練センターを設置し、消防課から通信・指令業務を分離独立させ、通信指令室を設置 1本部(3課1室8係、整備工場、防災訓練センター) 2署(10係) 6分署

松阪地区広域消防組合の沿革（その2）

平成13年11月	松阪南消防署新庁舎が完成、業務を開始する
平成15年 4月	松阪消防署飯南分署が飯南町粥見地内に新築移転、業務を開始する
平成15年 5月	アルジェリアで発生した地震に際し、救急救命士2名（日本の消防で初）を国際緊急援助隊医療チームとして被災地に派遣し、支援活動を展開する
平成15年10月	フィジー諸島共和国より研修生2名を受入れ、消防研修（約2ヶ月間）を実施する
平成16年 3月	松阪勢和分署新庁舎が完成、業務を開始する 水難救助隊が発足し業務を開始する
平成16年 4月	消防本部、消防署の機構を改革する 1本部（3課2室11係、防災訓練センター） 2署（8係4小隊） 6分署（12係12小隊）
平成16年12月	インドネシア スマトラ沖で発生した地震・津波災害に際し、救急救命士2名を国際緊急援助隊医療チームとして被災地に派遣し、支援活動を展開する
平成17年 1月	松阪地方の合併に伴い、新たに旧嬉野町が管轄区域として加わり、構成市町村は1市2町1村（松阪市、多気町、明和町、勢和村）の新体制となる 松阪北消防署（旧久居広域消防組合 嬉野消防署）が加入したことにより消防本部、消防署の機構を改革する 1本部（3課2室11係、1隊3小隊、防災訓練センター） 4署（2係19小隊）5分署（20小隊） 松阪中消防署に指揮隊を設置し業務を開始する 消防本部に特別救助隊を設置し業務を開始する
平成17年 2月	総合指令室に高機能指令システムを導入し、管内の119番集中応答等の業務を開始する。
平成17年10月	パキスタン国カシミール地方で発生した地震災害に際し、救急救命士2名を国際緊急援助隊医療チームとして被災地に派遣し、支援活動を展開する
平成17年12月	1月から準備段階として業務を開始してきた消防本部特別救助隊を15名の専任編成とし、併せて水難救助チーム、山岳救助チームの編成を行い、業務を開始する
平成18年 1月	多気郡多気町及び同郡勢和村の合併に伴い、組合の構成は、1市2町（松阪市、多気町、明和町）となる
平成18年 7月	消防消火・救助研修における現地指導のため、職員2名をフィジー諸島共和国へ派遣する
平成18年12月	松阪中消防署三雲分署が三雲振興局内に改築移転し、業務を開始する
平成20年 2月	消防消火・救助研修における現地指導のため、職員2名をフィジー諸島共和国へ派遣する
平成20年 5月	ミャンマー連邦サイクロン被害に際し、救急救命士1名を国際緊急援助隊医療チームとして被災地に派遣し、支援活動を展開する
平成20年11月	消防消火・救助研修における現地指導のため、職員3名をフィジー諸島共和国へ派遣する
平成21年 5月	消防救助技術の更なる充実強化を図るため、元東京消防庁職員 消防戦術スペシャリストの磯野 廣 氏の指導による消防救助技術研修を実施する
平成21年 8月	消防職員の意識改革や業務の改善及び応急手当技術の現地指導のため職員2名をフィジー諸島共和国へ派遣する
平成21年10月	松阪地区救急相談ダイヤル24の運用を開始する 住宅用火災警報器の普及啓発を行うため、14名の推進員を雇用し、活動を開始する

松阪地区広域消防組合の沿革（その3）

平成21年10月	インドネシア西スマトラ州パダン沖地震災害に際し、救急救命士2名を国際緊急援助隊医療チームとして被災地に派遣し、支援活動を展開する
	松阪北消防署新庁舎が完成、業務を開始する
平成21年11月	消防消火・救助研修における現地指導のため、職員3名をフィジー諸島共和国へ派遣する
平成22年 4月	消防本部の機構を改革する 1本部（5課11係、1隊3小隊、防災訓練センター） 4署（1隊、9係、16小隊）5分署（8係、20小隊）
平成22年11月	救急研修における現地指導のため、職員2名をフィジー諸島共和国へ派遣する
平成23年 3月	東日本大震災における地震及び津波災害に際し、緊急消防援助隊三重県隊として、千葉県市原市及び宮城県仙台市に消火隊及び後方支援隊延べ8隊、職員29名を派遣し、消火、救助及び後方支援活動を展開する
平成23年11月	救急研修における現地指導のため、職員2名をフィジー共和国へ派遣する
平成24年 4月	消防本部の機構を改革する 1本部（5課1隊11係、防災訓練センター） 4署（9係、18小隊）5分署（5係、20小隊）
平成24年11月	救急研修における現地指導のため、職員2名をフィジー共和国へ派遣する
平成25年11月	フィリピン共和国台風災害に際し、救急救命士1名を国際緊急援助隊医療チームとして被災地に派遣し、支援活動を展開する。

消防本部事務分掌

総務課

総務係

1. 組織及び制度に関すること。
2. 条例、規則、規程等例規に関すること。
3. 職員の人事に関すること。
4. 職員の福利厚生に関すること。
5. 職員の公務災害に関すること。
6. 組合議会に関すること。
7. 儀式及び表彰に関すること。
8. 消防職員委員会の事務に関すること。
9. 文書及び公印に関すること。
10. 課の庶務に関すること。

企画係

1. 職員研修の企画及び実施に関すること。
2. 広報の企画及び広聴に関すること。
3. 消防長会に関すること。
4. 事業計画の作成及び調整に関すること。
5. 行政経営品質に関すること。
6. 消防音楽隊に関すること。

財政係

1. 予算及び経理に関すること。
2. 財産の管理に関すること。
3. 職員の給与に関すること。
4. 職員の貸与品に関すること。
5. 物品の購入及び契約に関すること。

予防課

指導係・査察係

1. 火災予防の施策に関すること。
2. 火災予防思想の普及及び広報に関すること。
3. 建築同意事務に関すること。
4. 消防用設備等の指導及び検査に関すること。
5. 防火管理者及び防火責任者に関すること。
6. 災害の記録及び火災統計に関すること。
7. 火災の調査に関すること。
8. 違反処理に関すること。
9. 防火協会に関すること。
10. その他建築物の防火及び火災予防規制に関すること。
11. 課の庶務に関すること。

危険物係

1. 危険物製造所等の許認可及び検査指導に関すること。
2. 指定可燃物、液化石油ガス、高圧ガス及び火薬類に関すること。
3. 危険物取扱者に関すること。
4. 危険物災害並びに関連公害等に関すること。
5. 違反処理に関すること。

消防救急課

消防係

1. 消防計画に関する事。
2. 火災その他災害の警戒及び防禦に関する事。
3. 開発同意事務に関する事。
4. 消防相互応援協定に関する事。
5. 国際貢献活動に関する事。
6. 消防訓練の企画及び実施に関する事。
7. 防災航空隊の受援に関する事。
8. 緊急消防援助隊に関する事。
9. 課の庶務に関する事。

救急係

1. 救急活動の対策に関する事。
2. 救急技術の指導及び訓練に関する事。
3. 救急資機材の整備保全に関する事。
4. 救急報告及び統計に関する事。
5. 医療機関等との連絡調整に関する事。
6. 応急手当の普及活動に関する事。
7. メディカルコントロールに関する事。

総合指令課

第1指揮隊・第2指揮隊・第3指揮隊

1. 災害現場における指揮活動に関する事。
2. 災害現場における情報収集及び現場広報に関する事。
3. 災害活動技術の調査、研究及び計画に関する事。

指令第1係・指令第2係

1. 火災救急その他災害出動指令に関する事。
2. 災害の情報収集に関する事。
3. 消防通信の運用に関する事。
4. 消防通信施設の整備保全に関する事。
5. 火災警報及び気象情報に関する事。
6. 通信及び気象の統計に関する事。
7. 救急医療情報案内に関する事。
8. 組合ネットワークシステムの管理及び運用に関する事。
9. 課の庶務に関する事。

消防防災課

消防防災係

1. 消防協会に関すること。
2. 防災関係機関との連絡調整に関すること。
3. 防災訓練等の実施に関すること。
4. 防災会議及び災害対策本部との連絡調整に関すること。
5. 松阪地区消防団協議会に関すること。
6. 課の庶務に関すること。

施設装備係

1. 消防庁舎及び施設の維持管理に関すること。
2. 消防車両の維持管理に関すること。
3. 消防装備の研究及び改善に関すること。
4. 消防水利の設置及び維持管理に関すること。
5. 震災対策に関すること。
6. 消防・防災訓練場の運営及び管理に関すること。

防災訓練センター

1. 消防防災知識の普及啓発及び活動の指導、助言に関すること。
2. 消防団、自主防災組織等消防防災関係組織の育成指導に関すること。
3. 開発同意に係る消防水利の調査に関すること。
4. 災害弱者所帯の防火診断に関すること。
5. 応急手当の普及啓発に関すること。
6. 前各号に掲げるものの他消防長が特に必要と認める業務。
7. 防災訓練センターの庶務に関すること。

消防署事務分掌

松阪中消防署

庶務係

1. 署の人事及び経理に関する事。
2. 各係との連絡調整に関する事。
3. 消防分署に関する事。
4. 署の庶務に関する事。

予防係

1. 防火対象物の訓練指導に関する事。
2. 警防及び予防査察に関する事。
3. 防火責任者に関する事。
4. 火災予防条例等の届出等に関する事。
5. 火災の調査に関する事。

特別救助隊

1. 救助活動の対策に関する事。
2. 救助技術の指導及び訓練に関する事。
3. 救助資機材の整備保全に関する事。
4. 救助報告及び統計に関する事。
5. 消防隊の支援に関する事。

救急第1小隊・救急第2小隊

1. 救急活動に関する事。
2. 救急の調査に関する事。
3. 救急の災害記録に関する事。
4. 救急救命の訓練指導に関する事。

警防第1小隊・警防第2小隊

1. 水火災その他災害の警戒及び防禦活動に関する事。
2. 救助活動に関する事。
3. 消防水利の保全並びに地理調査に関する事。
4. 特殊建造物及び危険地域の防禦計画に関する事。
5. 警防及び予防査察に関する事。
6. 消防車両及び機械器具の運用管理に関する事。
7. 消防活動上支障のある行為及び物件の排除に関する事。
8. 火災及び救助の調査に関する事。
9. 火災及びその他災害の記録に関する事。
10. 署員の服務及び教養訓練に関する事。
11. 消防団員の教養訓練実施に関する事。
12. 防火対象物の訓練指導に関する事。
13. 自衛消防隊等の訓練指導に関する事。
14. その他消防活動上必要と認める事項。

松阪南消防署

庶務係・予防係・車両整備係・救急第1小隊・救急第2小隊・警防第1小隊・警防第2小隊

1. 松阪中消防署の所管事務のうち、特別救助隊に属する事務を除く。
2. 整備工場に関する事。
3. 消防自動車等の整備保全及び検査に関する事。
4. 消防用機械器具等の整備修繕及び取扱いに関する事。

松阪北消防署

庶務係・予防係・救急第1小隊・救急第2小隊・警防第1小隊・警防第2小隊

1. 松阪中消防署の所管事務のうち、特別救助隊に属する事務を除く。

明和消防署

庶務係・予防係・救急第1小隊・救急第2小隊・警防第1小隊・警防第2小隊

1. 松阪中消防署の所管事務のうち、特別救助隊に属する事務を除く。

各分署

予防係・救急第1小隊・救急第2小隊・警防第1小隊・警防第2小隊

1. 松阪中消防署の所管事務のうち、庶務係、救助隊に属する事務を除く。

職員配置状況

平成26年4月2日現在

部	職	員	合	防 史								事
				消防正監	消防監	消防司令長	消防司令	消防司令補	消防士長	消防副士長	消防士	
合	計	276	1	4	12	32	59	73	4	89	2	
消 防 本 部	小 計	2	1	1	0	0	0	0	0	0	0	
	理 事 官 兼 次 長	1	1									
	小 計	25	0	1	1	2	5	3	0	11	2	
	參 事 官 兼 課 長	1		1								
	總 務 課 長 補 佐	1				1						
	總 務 係	2					1	1				
	財 政 係	4					2				2	
	綜 務 課 長 補 佐	1						1				
	三 重 県 派 遣 員	1				1						
	消 防 学 校 教 官 派 遣 員	1					1					
	松 和 市 派 遣 員	1			1							
	明 和 町 派 遣 員	1					1					
	防 災 航 空 隊 派 遣 員	1						1				
	救 護 士 研 究 員	1								1		
	課 予 小 課 課 長 補 佐	10	0	0	1	2	2	5	0	0	0	
	予 小 課 課 長 補 佐	1			1							
	防 災 對 策 強 化 担 当 主 幹	1				1						
	指 導 係	4					1	3				
	課 予 小 課 課 長 補 佐	3					1	2				
	消 防 救 護 課 長 補 佐	5	0	0	1	1	1	1	0	1	0	
	予 小 課 課 長 補 佐	1			1							
	消 防 救 護 課 長 補 佐	1				1						
	予 小 課 課 長 補 佐	3					1	1		1		
	合 指 令 課 予 小 課 課 長 補 佐	23	0	0	4	5	10	4	0	0	0	
	予 小 課 課 長 補 佐	1			1							
	指 令 第 1 指 揮 隊	2				2						
	指 令 第 2 指 揮 隊	5					4	1				
	指 令 第 1 指 揮 隊	5					4	1				
	指 令 第 2 指 揮 隊	1					1					
	指 令 第 1 指 揮 隊	3			1	1	1					
	指 令 第 2 指 揮 隊	3			1	1	1					
	課 予 小 課 課 長 補 佐	3			1	1	1	1				
	予 小 課 課 長 補 佐	4	0	0	1	1	1	0	0	1	0	
	予 小 課 課 長 補 佐	1			1							
	予 小 課 課 長 補 佐	1				1						
	予 小 課 課 長 補 佐	2				1				1		
	消 防 防 災 / 施 設 裝 備 係	2					1				1	
	予 小 課 課 長 補 佐	95	0	1	1	7	19	29	3	35	0	
	予 小 課 課 長 補 佐	1			1							
	予 小 課 課 長 補 佐	1			1							
	予 小 課 課 長 補 佐	1					1					
	予 小 課 課 長 補 佐	2				2						
	予 小 課 課 長 補 佐	2				2						
予 小 課 課 長 補 佐	5					1	2		2			
予 小 課 課 長 補 佐	5					1	3		1			
予 小 課 課 長 補 佐	12					1	4		7			
予 小 課 課 長 補 佐	12					1	4		7			
予 小 課 課 長 補 佐	3					1	1		1			
予 小 課 課 長 補 佐	3					1	1		2			
予 小 課 課 長 補 佐	16				1	4	4	1	6			
予 小 課 課 長 補 佐	16				1	4	5		6			
予 小 課 課 長 補 佐	16				1	4	6	2	3			
予 小 課 課 長 補 佐	69	0	1	1	5	13	22	0	27	0		
予 小 課 課 長 補 佐	1			1								
予 小 課 課 長 補 佐	1				1							
予 小 課 課 長 補 佐	1				1							
予 小 課 課 長 補 佐	2				2							
予 小 課 課 長 補 佐	12					1	4		7			
予 小 課 課 長 補 佐	12					1	4		7			
予 小 課 課 長 補 佐	3					1	1		1			
予 小 課 課 長 補 佐	3					1	1		1			
予 小 課 課 長 補 佐	2					1	1					
予 小 課 課 長 補 佐	16				1	4	6		5			
予 小 課 課 長 補 佐	16				1	4	5		6			
予 小 課 課 長 補 佐	19	0	0	1	4	4	5	1	4	0		
予 小 課 課 長 補 佐	1			1								
予 小 課 課 長 補 佐	1				1							
予 小 課 課 長 補 佐	1				1							
予 小 課 課 長 補 佐	2				2							
予 小 課 課 長 補 佐	5					1	2	1	1			
予 小 課 課 長 補 佐	5					1	2		2			
予 小 課 課 長 補 佐	2					1	1		1			
予 小 課 課 長 補 佐	2					1	1					
予 小 課 課 長 補 佐	2					1	1					
予 小 課 課 長 補 佐	24	0	0	1	5	4	4	0	10	0		
予 小 課 課 長 補 佐	1			1								
予 小 課 課 長 補 佐	1				1							
予 小 課 課 長 補 佐	2				2							
予 小 課 課 長 補 佐	1				1							
予 小 課 課 長 補 佐	7					1	2		4			
予 小 課 課 長 補 佐	7					1	2		4			
予 小 課 課 長 補 佐	2					1	1		1			
予 小 課 課 長 補 佐	2					1	1		1			

消防吏員の勤続年数

平成26年4月2日現在

階級別 年数	計	消 正 防 監	消防監	消 防 司令長	消 防 司 令	消 防 司令補	消 防 士 長	消 防 副士長	消防士
人 員	274 (3)	1	4	12	32	59	73 (1)	4	89 (2)
1 年 未 満	11 (1)	1							10 (1)
1年以上 5年未満	41								41
5年以上 10年未満	53 (1)						16 (1)		37
10年以上 15年未満	39 (1)					7	28	3	1 (1)
15年以上 20年未満	15				2	5	8		
20 年 以 上	115		4	12	30	47	21	1	
平 均 年 数	18年 2ヶ月	0年 0ヶ月	38年 6ヶ月	35年 0ヶ月	32年 3ヶ月	25年 11ヶ月	16年 2ヶ月	18年 6ヶ月	3年 11ヶ月

※()は女性吏員の内数を示す

消防吏員の年齢

平成26年4月2日現在

階級別 年数	計	消 正 防 監	消防監	消 防 司令長	消 防 司 令	消 防 司令補	消 防 士 長	消 防 副士長	消防士
人 員	274 (3)	1	4	12	32	59	73 (1)	4	89 (1)
20 才 未 満	3								3
20才以上 25才未満	23 (1)								23 (1)
25才以上 30才未満	50 (1)						9		41 (1)
30才以上 40才未満	85 (1)					15	45 (1)	3	22
40才以上 50才未満	46			1	10	24	11		
50 才 以 上	67	1	4	11	22	20	8	1	
平 均 年 齢	38歳 4ヶ月	59歳 6ヶ月	57歳 6ヶ月	53歳 3ヶ月	51歳 6ヶ月	45歳 9ヶ月	37歳 0ヵ月	39歳 0ヶ月	26歳 6ヶ月

※()は女性吏員の内数を示す

予 算

平成26年度当初予算額

歳 入			歳 出		
科 目	金 額 (千円)	構 成 比	科 目	金 額 (千円)	構 成 比
市町分担金	2,726,351	92.0%	議 会 費	667	0.0%
消防手数料	7,629	0.2%	一般管理費	414,114	14.0%
繰 越 金	3	0.0%	松阪消防費	1,580,852	53.3%
諸 収 入	31,718	1.1%	出張所費	595,358	20.1%
組 合 債	197,900	6.7%	消防施設費	228,855	7.7%
			公 債 費	143,655	4.9%
			予 備 費	100	0.0%
歳 入 合 計	2,963,601	100%	歳 出 合 計	2,963,601	100%

市町分担金

議会費及び一般管理費は均等割10%、人口割90%で分担し、署独自の費用は、それぞれの市町において負担する。

(単位：円)

区 分	平成22年度	平成23年度	平成24年度	平成25年度	平成26年度
管内住民 一世帯当たりの額	33,073	33,419	31,974	31,361	34,640
管内住民 一人当たりの額	12,945	13,253	12,839	12,729	14,280



松阪地区広域消防組合 消防音楽隊



消防音楽隊は平成2年に創設され、管内市町の式典行事をはじめ福祉施設などで演奏を行い、住民との心のふれあいを大切に演奏活動を行っています。



平成25年7月5日(金)

派遣演奏の様子

楽器別編成

楽 器 名	合 計	ク ラ リ ネ ッ ト	ア ル ト サ ク ソ フ ォ ン	テ ナー サ ク ソ フ ォ ン	バ リ ト ン サ ク ソ フ ォ ン	ト ラ ン ペ ッ ト	ト ロ ン ボ ー ン	フ レ ン チ ホ ル ン	ユ ー フ ォ ニ ウ ム	パ ー カ ツ シ ヨ ン	エ レ キ バ ー ス ギ タ ー	ス ー ザ フ ォ ン
人員	25	4	2	1	1	3	3	3	1	5	1	1

楽長（指揮者） 1名 副楽長 1名 隊長 1名 副隊長 1名

隊員合計 27名



平成25年度 消防音楽隊演奏広報活動記録

回数	日時（活動内容）	開催名称	会場	出場 隊員数	観客 人員（約）
1	5月19日(日) コンサート	飯南老人福祉施設さくらんぼ 若葉祭防火広報	飯南老人福祉施設さくらんぼ	15	100
2	6月9日(日) コンサート	歯の健康まつり2013	農業屋コミュニティー文化セン ター	21	500
3	7月5日(金) コンサート	松阪市立伊勢寺幼稚園防火広報	松阪市立伊勢寺幼稚園	21	93
4	10月27日(日) コンサート	松阪市立射和小学校防火広報	松阪市立射和小学校	20	250
5	11月9日(土) コンサート	秋の火災予防運動防火広報	イオン明和ショッピングセン ター	20	700
6	11月10日(日) コンサート	松阪市立香肌小学校防火広報	松阪市立香肌小学校	15	90
7	1月13日(月) コンサート	松阪市消防出初式	クラギ文化ホール	23	200
8	3月29日(金) コンサート	松阪地区広域消防組合退任式	消防本部4階大会議室	20	50

出動隊員数 155 名 観客総人数 1,983 名



松阪地区広域消防組合の主な動き(平成25年中)

1月 4日(金)	始業式	～消防本部大会議室
1月 6日(日)	松阪市消防出初式 多気町消防団出初式 明和町消防団出初式	～クラギ文化ホール ～多気町民文化会館 ～明和町中央公民館
2月14日(木)	消防組合議会幹事会	～松阪市議会委員会室
2月19日(火)	消防組合議会ブロック会議	～松阪市議会委員会室
2月28日(木)	第1回消防組合議会定例会	～松阪市議会議場
3月 1日(金)	春の全国火災予防運動	～管内各地で広報・消防訓練等実施
～3月 7日(水)		
3月 4日(月)	消防記念日式典	～消防本部大会議室
3月29日(金)	昇任・人事異動辞令交付式(消防司令以上) 退任式	～消防本部団長室 ～消防本部大会議室
4月 1日(月)	新規採用職員採用辞令交付式	～消防本部団長室
4月 8日(月)	三重県消防学校初任科入校式	～三重県消防学校
4月11日(木)	救助技術特別訓練結団式	～消防本部大会議室
4月17日(水)	消防組合議会ブロック会議	～松阪市議会委員会室
4月22日(月)	特別救助隊水難救助チーム、山岳救助チーム指名式	～消防本部庁舎前
4月25日(木)	第2回消防組合議会臨時会	
5月 9日(木)	消防救助技術ステップアップ研修	
～5月15日(水)	講演、技術研修、座学、総合査閲訓練を実施 講師～元東京消防庁消防戦術スペシャリスト 磯野氏	～消防本部、消防防災訓練センター 三重中央大学
5月22日(水)	危険物取扱者試験予備講習会	～嬉野生涯学習センター
5月28日(火)	松阪地区防火協会役員会・総会	～消防本部会議室
6月 2日(日)	危険物安全週間	～管内各地で消防訓練等実施
～6月 8日(土)		
7月 4日(木)	定期監査	～消防本部団会議室
7月24日(水)	東海地区救助技術訓練指導会	～三重県消防学校
8月22日(木)	全国消防救助技術大会	～広島県広島市
8月26日(月)	消防組合議会ブロック会議	～松阪市議会委員会室
9月 2日(月)	第3回消防組合議会臨時会	～松阪市議会議場
9月 8日(日)	健康フェスティバル2013	～クラギ文化ホール、農業屋コミュニティセンター
9月22日(日)	消防吏員採用試験(1次)実施	～県立松阪高等学校
10月 3日(木)	三重県警防技術交換会	～三重県消防学校
10月13日(日)	松阪市消防団小型ポンプ操法大会	～松阪市消防・防災訓練センター
10月18日(金)	緊急消防援助隊中部ブロック合同訓練	～愛知県碧南市
～10月19日(土)		
10月20日(日)	松阪市総合防災訓練	～松阪市上川町 ワークセンター松阪
10月26日(土)	緊急消防援助隊近畿ブロック合同訓練	～滋賀県近江八幡市
～10月27日(日)		
10月31日(金)	消防吏員採用試験(2次)実施	～消防本部
11月 4日(月)	昇任試験(士長・司令補・司令)1次試験実施	～消防本部
11月 9日(土)	秋の全国火災予防運動	～管内各地で広報・消防訓練等実施
～11月15日(金)		
11月29日(金)	フィリピン共和国台風被害に伴い救急救命士1名を JICA国際緊急援助隊医療チームに派遣	～フィリピン共和国
～12月12日(木)		
12月 1日(日)	新任配属辞令交付式	～消防本部大会議室
12月18日(水)	消防組合議会ブロック会議	～松阪市議会委員会室
12月20日(金)	職員研修会～講演 講師 消防庁救急企画室 救急専門官 日野原氏	～消防本部大会議室
12月25日(水)	第4回消防組合議会定例会	～松阪市議会議場
12月27日(金)	終業式	～消防本部大会議室

防 火 対 象 物 種 別 件 数

平成25年12月31日現在

(消防用設備等義務設置規模以上)

区 分		市 町 別	市町別件数			
			松 阪 市	多 気 町	明 和 町	合 計
(1)	イ	劇場・映画館・演芸場・観覧場	10	1	1	12
	ロ	公会堂・集会場	132	36	26	194
(2)	イ	クラブ・バー・カフェ・ナイトクラブ	7			7
	ロ	遊技場・ダンスホール	24	1	3	28
	ハ	性風俗関連特殊営業を営む店舗				
	ニ	カラオケボックス等	5			5
(3)	イ	待合・料理店	22	1	1	24
	ロ	飲食店	188	13	11	212
(4)		百貨店・マーケット・物品販売店・展示場	359	23	38	420
(5)	イ	旅館・ホテル・宿泊所	45	6	4	55
	ロ	寄宿舎・下宿・共同住宅	1,211	16	52	1,279
(6)	イ	病院・診療所・助産所	154	9	16	179
	ロ	特定福祉施設	39	7	8	54
	ハ	特定福祉施設を除く福祉施設、保育所	106	19	12	137
	ニ	幼稚園又は特別支援学校	21		5	26
(7)		小・中・高・高専・大学・専修・各種学校	73	8	9	90
(8)		図書館・博物館・美術館	4	2	3	9
(9)	イ	公衆浴場のうち蒸気浴場・熱気浴場、その他これらに類するもの	3	1		4
	ロ	イに掲げる公衆浴場以外の公衆浴場	13			13
(10)		車両の停車場	5	1	3	9
(11)		神社・寺院・教会	161	20	9	190
(12)	イ	工場・作業場	937	117	131	1,185
	ロ	映画・テレビスタジオ	4			4
(13)	イ	自動車車庫・駐車場	36			36
	ロ	飛行機又は回転翼航空機の格納庫	1			1
(14)		倉庫	369	34	66	469
(15)		上記各項に該当しない事業所	457	47	57	561
(16)	イ	特定複合用途防火対象物	463	24	19	506
	ロ	上記イ以外の複合用途防火対象物	91	8	1	100
(17)		文化財保護法による指定建造物	7			7
(18)		アーケード	2			2
		合 計	4,949	394	475	5,818

市町別中高層建築物一覧表

平成25年12月31日現在

市町別	区分	計	4階	5階	6階	7階	8階	9階	10階	11階以上
松阪市		346	214	55	29	13	14	3	4	14
多気町		14	7	3	1		2	1		
明和町		3	2			1				
合計		363	223	58	30	14	16	4	4	14

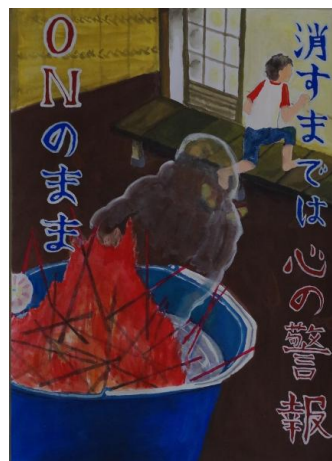
平成25年度 防火ポスター最優秀作品



(中学生の部)



(小学生低学年の部)



(小学生高学年の部)

消防用設備等設置検査実施件数

(平成25年1月1日～12月31日)

消防設備区分 防火対象物区分		合 計	消	屋	ス	水	泡	ハ	不	不	粉	粉	屋	動	自	火	非	非	避	救	誘	消	排	連	連	非
			火	内	プリン	噴	消	ッ	活性	活性	末	末	外	力	動	災	常	常	難	助	導	防	煙	結	結	常
			器	消	ク	霧	火	ケ	性	消	消	消	防	災	報	報	は	し	袋	灯	水	設	設	管	セ	
				火	ラ	設	設	シ	ガ	火	火	火	火	報	知	知	し	こ	袋	袋	水	備	備	水	管	
				栓	ー	備	備	型	ス	化	備	備	栓	報	報	こ	袋	袋	袋	水	備	備	管	管		
								消	素	素	備	備	栓	知	知	袋	袋	袋	袋	水	備	備	管	管		
(1)	イ 劇場・映画館・観覧場	1																			1					
	ロ 公会堂・集会場	14	2											3		3	2				4					
(2)	イ ｷﾞﾝﾏｰ・ｶﾞｰ・ﾅｲﾄｸﾗﾌﾞ																									
	ロ 遊技場・ダンスホール	1																			1					
	ハ 性風俗関連特殊営業 ニ カラオケ・個室ビデオ等	3												2							1					
(3)	イ 待合・料理店																									
	ロ 飲食店	38	10											6		5		2		15						
(4)	イ 百貨店・マーケット・物品販売店・展示場	61	16	2	2						1	1		14		5	3			17						
	ロ 旅館・ホテル・宿泊所	4		1										1	2											
(6)	イ 病院・診療所・助産所	26	4	1	4									6	2	1	1		1	5	1					
	ロ 特定福祉施設	46	8		7			1						10	8		1		3	8						
	ハ 特定以外福祉施設等	24	8		2			1						1	1				1	10						
	ニ 幼稚園又は特別支援学校	3	1											1						1						
(7)	小・中・高・高専・大学・専修・各種学校	15	2	3										6			1		3							
(8)	図書館・博物館・美術館																									
(9)	イ 公衆浴場のうち蒸気浴場・熱気浴場その他これらに類するもの																									
	ロ イに掲げる公衆浴場以外の公衆浴場																									
(10)	車両の停車場	1																			1					
(11)	神社・寺院・教会																									
(12)	イ 工場・作業場	60	13	2									2	33						8	2					
	ロ 映画・テレビスタジオ																									
(13)	イ 自動車車庫・駐車場																									
	ロ 飛行機又は回転翼航空機の格納庫																									
(14)	倉庫	8	2	2										4												
(15)	上記各項に該当しない事業所	23	3	1										9	3	2				5						
(16)	イ 特定複合用途防火対象物	24	4											4		3	1			12						
	ロ 上記イ以外の複合用途防火対象物	8	2								2			4												
(17)	文化財保護法による指定建造物																									
合 計		368	77	12	15			2			3	1	2	108	16	20	9	2	9	89	3					

火災予防条例関係等諸届処理状況

(平成25年1月1日～12月31日)

届 出 種 類	件 数
防 火 対 象 物 使 用 開 始 届	118
消 防 計 画 届	469
炉・ボイラー・乾燥設備設置届	28
発電・変電・蓄電器・ネオン管設備届	73
水素ガスを充填する気球設置届	0
煙 火 打 上 げ 届	51
催 物 開 催 届	6
火災とまぎらわしい煙・火災を発するおそれのある行為届	180
水 道 断 水 届	0
消火活動上支障のある道路工事届	726
劇場等で裸火の使用届	13
圧縮アセチレンガス等貯蔵・取り扱い届	94
少量危険物・指定可燃物貯蔵・取り扱い届	58
防 火 相 談 処 理 件 数	9
り 災 証 明 書 交 付 件 数	42
防 火 責 任 者 選 解 任 届	101
消 防 訓 練 通 知 書	953

防火対象物査察実施状況

(平成25年1月1日～12月31日)

項 別		月 別	合 計	1	2	3	4	5	6	7	8	9	10	11	12
				月	月	月	月	月	月	月	月	月	月	月	月
(1)	イ 劇場・映画館・観覧場		4				2	1						1	
	ロ 公会堂・集会場		25	1	7		13					1		2	1
(2)	イ キバレー・カフェ・ナイトクラブ														
	ロ 遊技場・ダンスホール		11				1		5			5			
	ハ 性風俗関連特殊営業を営む店舗														
(3)	イ 待合・料理店														
	ロ 飲食店		35	2	3	2	9	4		7		1		6	1
(4)	百貨店・マーケット・物品販売店・展示場		83	1	2	2	3	5		7	1		8	12	42
(5)	イ 旅館・ホテル・宿泊所		9		1	2		2		1		2		1	
	ロ 寄宿舍・下宿・共同住宅		13					1			6	3	3		
(6)	イ 病院・診療所・助産所		60			6		2		7	2	11	31	1	
	ロ 特定福祉施設		32		14	6	1						4	6	1
	ハ 特定以外福祉施設等		42		6	11	6	1				2	4	10	2
	ニ 幼稚園又は特別支援学校		4		1						1	1		1	
(7)	小・中・高・高専・大学・専修・各種学校		24							5	16	3			
(8)	図書館・博物館・美術館		5	3		1		1							
(9)	イ 公衆浴場のうち蒸気浴場・熱気浴場、その他これらに類するもの		1							1					
	ロ イに掲げる公衆浴場以外の公衆浴場		1											1	
(10)	車両の停車場														
(11)	神社・寺院・教会		42	36									2	4	
(12)	イ 工場・作業場		61		16	5	7	4		2	5	6	12	4	
	ロ 映画・テレビスタジオ		1										1		
(13)	イ 自動車車庫・駐車場														
	ロ 飛行機又は回転翼航空機の格納庫														
(14)	倉庫		8							4		3		1	
(15)	上記各項に該当しない事業所		34	2	1	3	4	4		10	9	1			
(16)	イ 特定複合用途防火対象物		48	1	9	4	3	9		2	3	3	7	4	3
	ロ 上記イ以外の複合用途防火対象物		2				1						1		
(17)	文化財保護法による指定建造物		1	1											
(18)	アーケード														
小 計			547	47	60	42	50	35	5	46	43	42	73	54	50
危険物施設等	製造所														
	貯蔵所		81		10		4	5	52				10		
	取扱所		37	3	8		11	5		2		4	2		2
	その他(少量)		7			2		2	1			1	1		
	小 計		125	3	18	2	15	12	53	2		5	13		2
その他(一般家庭)															
合 計			672	50	78	44	65	47	58	48	43	47	86	54	52

防火管理者選任等の届出状況

(平成25年1月1日～12月31日)

防火対象物		区 分	防火管理者 を必要とする 防火対象物数	防火管理者 選任届出 防火対象物数	平成25年度 防火管理講習 受講状況
(1)	イ	劇場・映画館・演芸場・観覧場	15	13	4
	ロ	公会堂・集会場	172	109	12
(2)	イ	キャバレー・バー・ナイトクラブ	5	1	
	ロ	遊技場・ダンスホール	28	23	7
	ハ	性風俗関連特殊営業を営む店舗			
	ニ	カラオケボックス等	5	5	
(3)	イ	待合・料理店	18	15	
	ロ	飲食店	162	106	15
(4)		百貨店・マーケット・物品販売店・展示場	255	203	37
(5)	イ	旅館・ホテル・宿泊所	44	42	
	ロ	寄宿舎・下宿・共同住宅	243	156	6
(6)	イ	病院・診療所・助産所	68	60	4
	ロ	特定福祉施設	52	49	17
	ハ	特定福祉施設を除く福祉施設、保育所	108	105	17
	ニ	幼稚園・特別支援学校	25	25	
(7)		小・中・高・高専・大学・専修・各種学校	119	111	7
(8)		図書館・博物館・美術館	9	9	1
(9)	イ	公衆浴場のうち蒸気浴場・熱気浴場、その他これらに類するもの	4	3	
	ロ	イに掲げる公衆浴場以外の公衆浴場	9	8	
(10)		車両の停車場	5	5	2
(11)		神社・寺院・教会	83	41	1
(12)	イ	工場・作業場	163	122	18
	ロ	映画・テレビスタジオ	2	1	
(13)	イ	自動車車庫・駐車場	1	1	
	ロ	飛行機又は回転翼航空機の格納庫			
(14)		倉庫	11	4	
(15)		上記各項に該当しない事業所	142	105	30
(16)	イ	特定複合用途防火対象物	281	144	6
	ロ	上記イ以外の複合用途防火対象物	36	15	
(17)		文化財保護法による指定建造物			
その他					2
合 計			2,065	1,481	186

平成25年月別・用途別・市町別建築物等確認申請（計画通知含む）
消防同意及び建築基準法に基づく許可申請受理件数

区分\月別		合計	1月	2月	3月	4月	5月	6月	7月	8月	9月	10月	11月	12月	
消防 法 施 行 令 別 表 第 一	(1)	イ													
		ロ	4		2				1	1					
	(2)	イ	1										1		
		ロ													
		ハ													
	(3)	イ													
		ロ	12	2	1	1	2		3		1			1	1
	(4)		16		1	3		1	3	3	3	1		1	
	(5)	イ													
		ロ	4			1			1	1				1	
	(6)	イ	12	1		1	1				1		4	1	3
		ロ	7	1	3					1		1		1	
		ハ	10			2	2	2			3	1			
		ニ													
	(7)														
	(8)														
(9)	イ														
	ロ														
(10)															
(11)		3	1							1			1		
(12)	イ	26	1		1		3	3	2	3	4	3	3	3	
	ロ														
(13)	イ	1	1												
	ロ														
(14)		13		2	2			1	1		3	1		3	
(15)		30	2	2	1		5	5	2		2	3	4	4	
(16)	イ	4		1							1		2		
	ロ	5		2			2		1						
専用住宅		40	2	8	3	2	1	4	2	2	4	6	6		
その他		45		4	3	3	10	4	4	7		3	5	2	
建築別	新築	218	8	23	18	10	23	24	18	17	16	21	25	15	
	増築	12	2	3			1			3	1		1	1	
	その他	3	1					1		1					
市町別	松阪市	190	9	20	14	8	21	24	13	14	14	19	22	12	
	多気町	13	2		1	1	1		3	3		1		1	
	明和町	30		6	3	1	2	1	2	4	3	1	4	3	
確認申請合計		233	11	26	18	10	24	25	18	21	17	21	26	16	
計画通知合計		14		2	1	2	1	1	3		1	1	2		
許可申請合計		39	5	5	4	3	8	3	3		2	1	4	1	
合計		286	16	33	23	15	33	29	24	21	20	23	32	17	

平成25年広報活動状況

平成25年1月1日～12月31日

項目 対象区分	講話	映画	消火	避難	通報	消火栓	救急法	その他	訓練回数	参加者
一般住民	181	10	140	70	44	43	129	107	286	30,021
事業所	253	15	379	358	351	32	79	48	534	19,661
保育園 幼稚園	121	52	99	100	97	1	17	61	172	13,968
防火クラブ等										
消防団等 (女性・自警団)			26	1		2	13	68	75	4,406
自主防災	15	1	12	6	4	4	8	6	15	1,436
学校	42	2	33	31	22	1	89	26	145	13,562
合計	612	80	689	566	518	83	335	316	1,227	83,054

危険物製造所等倍数別件数

平成25年12月31日現在

区分 \ 倍数別		5 倍 以下	10 倍 以下	50 倍 以下	100 倍 以下	150 倍 以下	200 倍 以下	1000 倍 以下	5000 倍 以下	合 計	
製造所			1	2	2					5	
貯 所	屋内	50	20	14	4	4		2	1	95	
	屋外タンク	27	21	66	22	2	3	5		146	
	屋内タンク	32	7	11						50	
	地下タンク	50	33	26	7			1		117	
	簡易タンク	5								5	
	移動タンク	72	3	18	44	2		2		141	
	屋外	5	7	1						13	
取 扱 所	給 油	営業		1	4	12	14	18	33		82
		自家用	5	6	42	2					55
	第一種販売		2		2						4
	第二種販売										0
	一般		52	39	32	4	2		1		130
合 計		300	138	218	97	24	21	44	1	843	

危険物製造所等類別設置件数

平成25年12月31日現在

区 分		類 別		第 一 類	第 二 類	第 三 類	第 四 類	第 五 類	第 六 類	混 在	合 計
		第 一 類	第 二 類	第 三 類	第 四 類	第 五 類	第 六 類	混 在	合 計		
製 造 所							3			2	5
貯 所	屋 内	1			90	2				2	95
	屋外タンク				146						146
	屋内タンク				50						50
	地下タンク				117						117
	簡易タンク				5						5
	移動タンク				141						141
	屋 外				13						13
取 扱 所	給 油	営 業				82					82
		自家用				55					55
	第一種販売					3				1	4
	第二種販売										0
	一 般					130					130
合 計		1	0	0	835	2	0		5	843	

危険物製造所等市町別設置件数

平成25年12月31日現在

区分		市町別			合計	
		松阪市	多気町	明和町		
製造所		1	4		5	
貯蔵所	屋内	72	15	8	95	
	屋外タンク	119	17	10	146	
	屋内タンク	10	40		50	
	地下タンク	93	12	12	117	
	簡易タンク	4	1		5	
	移動タンク	117	16	8	141	
	屋外	10		3	13	
取扱所	給油	営業	65	10	7	82
		自家用	45	3	7	55
	第一種販売	4			4	
	第二種販売				0	
	一般	100	22	8	130	
合計		640	140	63	843	

危険物製造所等許可・検査・届出件数

平成25年1月1日～平成25年12月31日

区分 製造所等別		設 置	変 更	廃 止	
製造所			1		
貯 蔵 所	屋 内	4	1		
	屋外タンク	1	6	3	
	屋内タンク	1		1	
	地下タンク	1	3	8	
	簡易タンク				
	移動タンク	6	12	8	
	屋 外	1	1		
取 扱 所	給 油		13	5	
	販 売				
	一 般	1	6	3	
合 計		15	43	28	
仮使用承認		製造所	貯蔵所	取扱所	
		1	4	24	
変 更 届		製造所	貯蔵所	取扱所	
		9	120	81	
仮貯蔵・仮取扱承認		仮貯蔵	1	仮取扱	6
保安監督者		選任	44	解任	40
タンク検査		水圧	6	水張	5
譲渡・引渡		貯蔵所	7	取扱所	1

消防車両等配置状況（その1）

平成26年4月1日現在

署所別 車両別	合計	本部	松阪 中消防署	三雲 分署	飯南 分署	飯高 分署	松阪 南消防署	多気 分署	松阪 勢和分署	松阪 北消防署	明和 消防署
消防ポンプ自動車	10		2	1	1	1	1	1	1	1	1
水そう付ポンプ自動車	5		1	1			2				1
化学消防ポンプ自動車	2						1			1	
梯子付消防ポンプ自動車	2		1				1				
救助工作車	3		1				1			1	
水そう車	1		1								
支援車	1	1									
水難救助資機材搬送車	1		1								
高規格救急自動車	13		3	1	1	1	3	1	1	1	1
救急自動車	2					1					1
赤バイ（災害活動用）	4		2				2				
単車（情報収集車）	3		1				1			1	
資機材搬送車	4	1	1				1			1	
消防隊員輸送車	1	1									
司令車	1	1									
査察広報車	2	2									
連絡車	12	4		1	1	1	1	1	1	1	1
指揮車	1		1								
燃料補給車	1	1									
合計	69	11	15	4	3	4	14	3	3	7	5
小型動力ポンプ	12		3	1	1	1	1	1	1	2	1

消防車両等配置状況（その2）

平成26年4月1日現在

区 分	種 別	車 名	年 式	登 録 番 号
消防本部	司令車	ニ ッ サ ン	H. 8	三重 33 ゆ 4676
	支援車	イ ス ス	H. 22	三重 800 は 1545
	軽整備運搬車	ミ ツ ビ シ	H. 11	三重 80 あ 2203
	消防隊員搬送車（マイクロ）	ニ ッ サ ン	H. 8	三重 22 す 2001
	査察広報車	ニ ッ サ ン	H. 16	三重 830 ろ 119
	査察広報車	ホ ッ ダ	H. 26	三重 800 す 9469
	防災広報車	マ ッ ダ	H. 14	三重 530 に 119
	軽連絡車（リース）	ダ イ ハ ツ	H. 17	三重 480 い 6190
	“ ”	ダ イ ハ ツ	H. 22	三重 480 さ 5522
	連絡車（リース）	ホ ッ ダ	H. 21	三重 502 す 4176
燃料補給車（消防庁無償貸与）	ミ ツ ビ シ	H. 24	三重 800 す 8383	
松 阪 中 署	指揮車	ト ヨ タ	H. 17	三重 831 と 119
	高規格救急車	ト ヨ タ	H. 22	三重 800 す 6600
	高規格救急車	ニ ッ サ ン	H. 15	三重 830 も 119
	高規格救急車	ト ヨ タ	H. 10	三重 88 ま 3261
	はしご付消防ポンプ自動車	ヒ ノ	H. 13	三重 800 は 304
	救助工作車	ヒ ノ	H. 17	三重 831 た 119
	水難救助資機材搬送車	ミ ツ ビ シ	H. 18	三重 831 は 119
	水そう車	ミ ツ ビ シ	H. 15	三重 830 ま 119
	水そう付消防ポンプ自動車	ミ ツ ビ シ	H. 9	三重 88 ま 2104
	消防ポンプ自動車	イ ス ス	H. 9	三重 88 ま 969
	消防ポンプ自動車	イ ス ス	H. 15	三重 830 ふ 119
	資機材搬送車	ミ ツ ビ シ	H. 10	三重 88 ま 4101
	赤バイ	ホ ッ ダ	H. 15	1 三重 つ 5175
	赤バイ	ホ ッ ダ	H. 16	0 三重 あ 4
	単車	ホ ッ ダ	H. 8	松阪市 380
	小型動力ポンプ	シ バ ウ ラ	H. 5	
小型動力ポンプ	ラ ビ ッ ト	H. 15		
小型動力ポンプ	ラ ビ ッ ト	H. 15		
三 雲 分 署	水そう付消防ポンプ自動車	ヒ ノ	H. 17	三重 831 ち 119
	消防ポンプ自動車	イ ス ス	H. 14	三重 830 に 119
	高規格救急車	ト ヨ タ	H. 15	三重 830 さ 1199
	連絡車	ト ヨ タ	H. 15	三重 830 め 119
	小型動力ポンプ	ラ ビ ッ ト	H. 15	
飯 南 分 署	消防ポンプ自動車	ミ ツ ビ シ	H. 15	三重 830 ひ 119
	高規格救急自動車	ト ヨ タ	H. 17	三重 831 そ 119
	連絡車	ホ ッ ダ	H. 13	三重 800 さ 5598
	小型動力ポンプ	シ バ ウ ラ	H. 15	
飯 高 分 署	消防ポンプ自動車	ヒ ノ	H. 25	三重 800 す 8703
	高規格救急車	ニ ッ サ ン	H. 16	三重 830 る 119
	救急車	ト ヨ タ	H. 3	三重 88 ほ 2740
	連絡車	ト ヨ タ	H. 9	三重 88 す 3817
	小型動力ポンプ	シ バ ウ ラ	H. 25	
松 阪 南 署	はしご付消防ポンプ自動車	イ ス ス	H. 8	三重 88 ほ 8900
	救助工作車	ヒ ノ	H. 9	三重 88 ゆ 2108
	水そう付消防ポンプ自動車	ヒ ノ	H. 21	三重 830 ほ 11
	水そう付消防ポンプ自動車	ヒ ノ	H. 5	三重 88 ほ 4908
	化学消防ポンプ自動車	ヒ ノ	H. 19	三重 831 め 119
	消防ポンプ自動車	ミ ツ ビ シ	H. 16	三重 830 り 119
	高規格救急車	ト ヨ タ	H. 24	三重 800 す 8038
	高規格救急車	ト ヨ タ	H. 19	三重 831 ゆ 119
	高規格救急車	ト ヨ タ	H. 14	三重 800 さ 6105
	連絡車	ニ ッ サ ン	H. 20	三重 800 す 5191
	資機材搬送車	ミ ツ ビ シ	H. 13	三重 800 さ 5468
	赤バイ	ホ ッ ダ	H. 15	1 三重 つ 5176
	赤バイ	ホ ッ ダ	H. 16	0 三重 あ 5
単車	ホ ッ ダ	H. 8	松阪市 381	
小型動力ポンプ	シ バ ウ ラ	H. 16		
多 気 分 署	消防ポンプ自動車	ミ ツ ビ シ	H. 15	三重 830 み 119
	高規格救急車	ト ヨ タ	H. 24	三重 800 す 7934
	連絡車	ト ヨ タ	H. 15	三重 830 む 119
	小型動力ポンプ	シ バ ウ ラ	H. 15	
松 阪 勢 署	消防ポンプ自動車	ミ ツ ビ シ	H. 14	三重 800 さ 6130
	高規格救急車	ト ヨ タ	H. 18	三重 831 ひ 119
	連絡車	ト ヨ タ	H. 12	三重 800 さ 2847
	小型動力ポンプ	シ バ ウ ラ	H. 5	
松 阪 北 署	消防ポンプ自動車	イ ス ス	H. 21	三重 831 る 119
	化学消防ポンプ自動車	ミ ツ ビ シ	S. 62	三 88 や 3237
	救助工作車	ミ ツ ビ シ	H. 1	三重 88 ゆ 458
	高規格救急車	ト ヨ タ	H. 26	三重 800 す 9481
	連絡車	ニ ッ サ ン	H. 23	三重 880 す 7770
	資機材搬送車	ダ イ ハ ツ	H. 12	三重 80 あ 2492
	単車	ホ ッ ダ	H. 2	嬉野町 176
	小型動力ポンプ	ラ ビ ッ ト	S. 60	
小型動力ポンプ	ラ ビ ッ ト	H. 3		
明 和 消 防 署	水そう付消防ポンプ自動車	ヒ ノ	H. 24	三重 800 は 1712
	消防ポンプ自動車	イ ス ス	H. 14	三重 830 ん 119
	高規格救急車	ト ヨ タ	H. 23	三重 800 す 7223
	救急車	ニ ッ サ ン	H. 8	三重 88 ほ 9958
	連絡車	ミ ツ ビ シ	H. 14	三重 830 の 119
	小型動力ポンプ	シ バ ウ ラ	H. 7	

消防用資機材配置状況(その1)

平成26年4月1日現在

所属別		合	松	三	飯	飯	松	多	松	松	明			
区分		計	阪	雲	南	高	阪	気	阪	阪	和			
			中	分	分	分	南	分	勢	北	消			
			防	署	署	署	消	署	和	消	防			
			署				防		分	防	署			
							署		署	署				
消	火	ホース 65mm	761	115	90	53	65	129	67	66	76	100		
		ホース 50mm	356	50	32		18	111	19	15	61	50		
		ホースカー (手引き式)	10	2	2	1				1	1	2	1	
		// (動力式)	3	1			1	1						
		放水銃	6	1				1	1	1	1	1		
		無反動ノズル	28	4	5	3		4	2	2	1	7		
		圧縮空気消火システム (インパルス)	2	1				1						
		発泡器 (高発泡ノズル)	2		1		1							
		発泡器 (中発泡ノズル)	2					2						
		発泡器 (低発泡ノズル)	19	3		1		8	1	1	3	2		
救	助	救命索発射銃 (空気式)	3	1				1			1			
		マット式空気ジャッキ	3	1				1			1			
		油圧式救助器具 (スプレッダー)	13	1	1	1	1	2	1	1	3	2		
		// (切断機)	19	3	2	2	2	2	2	2	3	1		
		// (ジャッキ)	3	1				1			1			
		空気式救助器具	5	3				1			1			
		エンジンカッター	18	3	1	2	2	2	2	1	3	2		
		ガス溶断機	3	1				1			1			
		チェーンソー	18	3	1	2	3	2	1	2	3	1		
		削岩機	3	1				1			1			
		ハンマードリル	9	1	1	1	1	1	1	1	1	1		
		可搬式ウインチ	13	3	1	1	1	2	1	1	2	1		
		資	機	画像探索機 I 型	1	1								
				画像探索機 II 型	1	1								
熱画像直視装置	4			1				2		1				
地中音響探知機	2			1				1						
夜間用暗視装置	2			1				1						
地震警報器	1			1										
測定用資機材	14			2	2	2	2	1	1	1	1	2		
可燃性ガス測定器	2	1				1								
有毒ガス測定器	2	1				1								
酸素濃度測定器	9	9												
放射線測定器	27	27												
放射線線量計														
材	防	耐刃防護衣	49	16	3	3	3	9	3	3	3	6		
		耐熱服	4					2			2			
		化学防護服	2	2										
		放射線防護服	2	2										
		耐電防護服	9	4				5						
		耐電用手袋	34	7	2	2	2	12	2	2	3	2		
		防毒マスク	32	5	3	3	3	6	3	3	3	3		
		呼吸器 (空気式)	115	28	8	5	6	34	6	4	13	11		
		// (酸素式)	9	6				3						
// (簡易式)	4	4												

消防用資機材配置状況(その2)

平成26年4月1日現在

区分		所属別	合	松	三	飯	飯	松	多	松	松	明	
		計	阪	雲	南	高	阪	気	阪	阪	和	防	
			計	中	分	分	分	南	分	勢	北	防	
				防	署	署	署	防	署	和	防	署	
				署				署		分	署		
										署			
救助用資機材	水難用資機材	潜水器具	16	16									
		救命ボート (ゴム製)	13	3		1	1	3	1	1	2	1	
		〃 (高圧縮PP製)	2	1	1								
		救命胴衣	181	30	12	18	15	36	11	15	16	28	
		水害用ドライスーツ	20	10	5								5
		水中投光器	5	5									
	その他	発動発電機	35	7	2	2	2	9	3	2	4	4	
		バスケットストレッチャー	15	7	1	1	1	1	1	1	1	1	
		鉄線カッター	29	3	4	2	2	7	1	2	4	4	
		万能斧	47	10	2	4	7	15	2	1	3	3	
救急用資機材	高度救命処置用資機材	気道確保用資機材一式	13	3	1	1	1	3	1	1	1	1	
		半自動式除細動器	25	4	3	2	1	5	3	2	3	2	
		自動式心肺蘇生装置	6	2	1		1					1	1
		ショックパンツ	25	4	3	3	3	2	3	3	2	2	
		輸液用資機材一式	13	3	1	1	1	3	1	1	1	1	
		血中酸素飽和度測定器	22	4	2	2	1	4	3	2	2	2	
		心電計	20	4	2	2	1	4	1	2	2	2	
		患者監視装置	13	3	1	1	1	3	1	1	1	1	
	消毒用資機材	室内紫外線殺菌装置	5	1	1				1		1	1	
		EOG方式滅菌器	6	1			1	1	1		1	1	
		オートクレープ滅菌器 (高圧蒸気)	3	1		1				1			
		殺菌消毒スタンド (殺菌灯)	1		1								
		紫外線滅菌ロッカー	10	1	1	1	1	1	1	1	2	1	
	災害用資機材	衛星電話機	8	5		1	2						
		災害用簡易トイレ	10	2	1	1	1	1	1	1	1	1	
非常用暖房器具		3	3										
検索棒		14	8	1						5			
災害用浄水器		1					1						

市町別 消防水利

平成26年4月1日現在

区分 市町別	消防水利	公設消火栓	公設防火水槽		その他の水利	
			(内耐震性)	(内耐震性) 飲料水兼用		
合計	7,146	6,197	831	151	3	118
松阪市	5,189	4,602	578	134	3	9
多気町	999	849	149	1		1
明和町	958	746	104	16		108

1 119番(専用電話)の受信状況

	火災	救急	救助	警戒	調査	その他	その他		合計
							(案内)	(悪戯・間違い)	
1月	5	706	1	4	1	220	(93)	(51)	937
	6	348	3	3	2	172			534
2月	1	594	1	2	1	223	(78)	(47)	822
	3	305	1	2	2	162			475
3月	4	619	1	0	2	279	(80)	(44)	905
	11	377	2	4	0	171			565
4月	3	565	2	1	1	176	(84)	(58)	748
	9	310	6	3	0	200			528
5月	0	621	2	0	1	208	(114)	(33)	832
	5	352	3	6	0	143			509
6月	5	598	3	1	1	235	(94)	(56)	843
	2	404	3	3	1	187			600
7月	3	680	3	1	1	222	(100)	(35)	910
	3	446	7	3	3	198			660
8月	5	739	0	2	1	195	(150)	(59)	942
	7	442	4	5	1	246			705
9月	1	560	2	2	1	249	(72)	(59)	815
	5	335	3	3	3	202			551
10月	5	574	2	0	1	212	(60)	(48)	794
	4	325	4	6	2	182			523
11月	1	587	1	3	5	301	(73)	(33)	898
	1	334	8	4	0	137			484
12月	2	746	0	0	0	235	(90)	(35)	983
	2	414	6	7	1	171			601
固定電話合計	35	7,589	18	16	16	2,755			10,429
携帯電話合計	58	4,392	50	49	15	2,171			6,735
合計	93	11,981	68	65	31	4,926	(1,088)	(558)	17,164

※1 上段：固定電話 下段：携帯電話

※2 その他は案内・同報・悪戯・間違い・通報訓練等で（ ）はその内の主なものです。

※3 一般加入電話、駆け付け、自己覚知等による通報は、3,289件です。



消防用通信施設

平成26年4月1日現在

合計		無 線				119専用電話		移動体 119		
		基地局	移 動 局		携 帯 局	固定電話				
121		7	消防波 58	救急波 15	41		5社	4社		
松阪中署 (消防本部)	34	救急松阪 松阪消防	救急松阪中	1	救急松阪中	1	松阪中	101	INS 8 回線	INS 4 回線
			//	2	//	2	//	102		
			//	3	//	3	//	103		
			松 阪 中	1	//		//	104		
			//	2	//		//	105		
			//	11	//		//	106		
			//	12	//		//	107		
			//	31	//		//	108		
			//	45	//		//	109		
			//	51	//		//	110		
			//	71	//					
			松 阪 支 援	1						
			北 (指令課)	1						
			南 (指令課)	12						
松阪南署	20		救急松阪南	1	救急松阪南	1	松阪南	101		
			//	2	//	2	//	102		
			//	3	//	3	//	103		
			松 阪 南	1			//	104		
			//	2			//	105		
			//	11			//	106		
			//	21						
			//	31						
松阪北署	12		救急松阪北	1	救急松阪北	1	松阪北	101		
			松 阪 北	11			//	102		
			//	21			//	103		
			//	41			//	104		
			//	61			//	105		
三雲分署	8		救急三雲	1	救急三雲	1	三 雲	101		
			三 雲	1			//	102		
			//	11			//	103		
			//	61						
飯南分署	9	松阪消防 飯 南	救急飯南	1	救急飯南	1	飯 南	101		
			飯 南	1			//	102		
			//	61			//	103		
飯高分署	10	松阪消防 飯 高	救急飯高	1	救急飯高	1	飯 高	101		
			//	2	救急飯高	2	//	102		
			飯 高	1			//	103		
			//	61				(他に消防団が5局保有)		
多気分署	8		救急多気	1	救急多気	1	多 気	101		
			多 気	1			//	102		
			//	61			//	103		
			//				//	104		
明和署	11	松阪消防 明 和	救急明和	1	救急明和	1	明 和	101		
			救急明和	2	救急明和	2	//	102		
			明 和	1			//	103		
			//	11				(他に消防団が6局保有)		
松阪勢和分署	8	松阪消防 勢 和	救急勢和	1	救急勢和	1	勢 和	101		
			勢 和	1			//	102		
			//	61			//	103		
松阪消防粥見中継										
1										

平成25年 気象通報受信状況(その1)

(件)

月別 区分		計	1	2	3	4	5	6	7	8	9	10	11	12
			月	月	月	月	月	月	月	月	月	月	月	月
特別 警 報	暴風雪		/	/	/	/	/	/	/					
	大雨		/	/	/	/	/	/	/					
	暴風		/	/	/	/	/	/	/					
	大雪		/	/	/	/	/	/	/					
	波浪高		/	/	/	/	/	/	/					
警 報	暴風雪													
	大雨	4								1	2	1		
	洪水	4								1	2	1		
	暴風	1									1			
	大雪													
	波浪高	3				1						1	1	
注 意 報	大雨	29			2	1		3	5	8	5	5		
	大雪	4	3	1										
	風雪	1	1											
	雷	60	1		3	5	2	5	16	14	4	3	6	1
	強風	48	8	7	5	7	3	1			3	4	3	7
	波浪	32	3	2	5	6	4	2			3	4	1	2
	融雪													
	洪水	26			2	1		3	5	8	5	2		
	高潮	3				1						1	1	
	濃霧	3				1	2							
	乾燥	28	2	1	9	7	3			1			3	2
	なだれ													
	低温	8	4	4										
	霜	20			8	11	1							
着氷														
着雪	1	1												
大津波警報														
津波警報														
津波注意報														
地震情報	5		1		1					2	1			

平成25年 気象通報受信状況(その2)

(件)

月 別 区 分		計	1	2	3	4	5	6	7	8	9	10	11	12
			月	月	月	月	月	月	月	月	月	月	月	月
情 報	強風と高波に関する三重県気象情報	2	2											
	強風と高波及び大雪に関する三重県気象情報	2	2											
	大雪に関する三重県気象情報	10	4	3										3
	大雨と雷及び突風に関する三重県気象情報	13			3					2	2	6		
	大雨と高波に関する三重県気象情報	2										2		
	大雨と高波及び雷に関する三重県気象情報	5				5								
	大雨に関する三重県気象情報	3					3							
	大雨と雷に関する三重県気象情報	1								1				
	雷と突風に関する三重県気象情報	6								2			1	3
	雷及び突風に関する三重県気象情報	4								2	2			
	高温に関する三重県気象情報	2								1	1			
	発達する低気圧に関する三重県気象情報	1				1								
	黄砂に関する三重県気象情報	2			2									
	平成25年 台風第18号に関する三重県気象情報	11										11		
	平成25年 台風第26号に関する三重県気象情報	7											7	
	平成25年 台風第27号に関する三重県気象情報	5											5	
	少雨に関する三重県気象情報	3							2	1				
	長期間の高温と少雨に関する三重県気象情報	2									2			
	記録的短時間大雨情報													

- 注1) 気象通報受信状況は、津気象台よりの情報提供による。
- 注2) 特別警報は平成25年8月30日から開始した。
- 注3) 竜巻注意情報及び高温注意情報は、三重県を対象に発表した回数を示す。
- 注4) 情報は、三重県を対象に発表した回数を示す。
- 注5) 大津波警報、津波警報、津波注意報、津波情報は伊勢・三河湾を対象に発表された回数を示す。
- 注6) 地震情報は松阪市、多気町、明和町をまとめた回数を示す。

平成25年気象概況

区分 月別	最多風向	平均風速 (m/s)	気 温 (°C)			平均湿度 (%)	月 間 降 水 量 (mm)
			最 高	最 低	平 均		
1 月	西北西	4.5	13.5	-2.5	4.5	57.9	47.0
2 月	西北西	4.3	16.8	-1.5	4.7	60.6	54.5
3 月	北西	3.7	23.7	-0.6	9.5	56.0	40.5
4 月	北西	3.9	23.6	2.0	13.2	57.9	106.0
5 月	西北西	4.0	29.6	7.7	18.9	58.4	58.0
6 月	南東	2.5	32.7	16.8	23.0	69.0	193.5
7 月	北西	2.7	36.7	18.5	27.8	66.5	21.5
8 月	西北西	2.9	38.0	19.7	28.8	63.7	64.5
9 月	西北西	3.1	31.4	15.6	24.1	69.5	199.5
10 月	西北西	3.3	30.7	9.4	19.6	70.1	335.0
11 月	西北西	3.1	20.3	0.5	11.6	64.2	34.5
12 月	西北西	4.4	15.6	-0.1	6.9	59.2	57.0
							1,211.5

(年合計雨量)

過去の気象概況

区分 月別	最多風向	平均風速 (m/s)	気 温 (°C)			平均湿度 (%)	年 間 降 水 量 (mm)
			最 高	最 低	平 均		
平成 20年	西北西	3.2	36.5	-2.3	15.9	66.4	1,597.0
平成 21年	西北西	3.3	35.1	-3.7	16.0	65.2	1,501.5
平成 22年	西北西	3.3	37.4	-1.4	16.2	65.5	1,550.0
平成 23年	西北西	3.4	35.6	-2.5	15.8	65.9	1,481.5
平成 24年	西北西	3.5	36.1	-3.6	15.5	67.3	1,400.5
平成 25年	西北西	3.5	38.0	-2.5	16.1	62.8	1,211.5

平成25年 月別・市町別 火災件数及び損害額

(損害額単位：千円)

月別	市町別		合 計	松 阪 市	多 気 町	明 和 町
	件 数	損 害 額				
1 月	件 数	15	15	11	2	2
	損 害 額	2,000	2,000	1,997	3	
2 月	件 数	7	7	6		1
	損 害 額	1	1	1		
3 月	件 数	15	15	9	4	2
	損 害 額	1,599	1,599	1,449	150	
4 月	件 数	15	15	12	1	2
	損 害 額	20,449	20,449	14,109	6,340	
5 月	件 数	13	13	10	1	2
	損 害 額	1,297	1,297	1,296		1
6 月	件 数	8	8	7		1
	損 害 額	14,782	14,782	14,714		68
7 月	件 数	8	8	5	2	1
	損 害 額	8	8	8		
8 月	件 数	15	15	13		2
	損 害 額	32,408	32,408	32,403		5
9 月	件 数	6	6	6		
	損 害 額	11	11	11		
10 月	件 数	9	9	5	2	2
	損 害 額	5,750	5,750	3,900	1,850	
11 月	件 数	4	4	3		1
	損 害 額					
12 月	件 数	5	5	5		
	損 害 額	688	688	688		
死者数		4	4	3	1	
合 計	件 数	120	120	92	12	16
	損 害 額	78,993	78,993	70,576	8,343	74

平成25年 種別別・市町別火災件数及び損害額

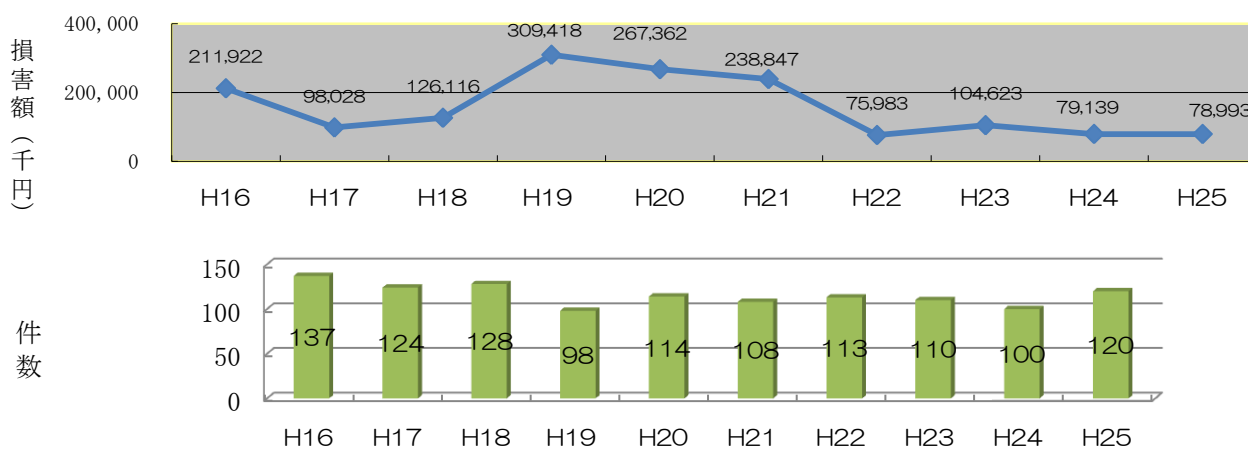
(損害額単位：千円)

市町別		合 計	松 阪 市	多 気 町	明 和 町	
火災種別						
建 物	件 数	45件	38	3	4	
	損 害 額	75,091千円	68,644	6,373	74	
	焼損床面積	1,787㎡	1,504	283		
	焼 損 棟 数	全焼	8棟	7	1	
		半焼	2棟	2		
		部分焼	13棟	11		2
		ぼや	22棟	18	2	2
林 野	件 数	9件	5	3	1	
	損 害 額	0円				
	焼損面積	0a				
車 両	件 数	5件	4	1		
	損 害 額	1,961千円	1,841	120		
そ の 他	件 数	61件	45	5	11	
	損 害 額	1,941千円	91	1,850		
船 舶	件 数	0件				
	損 害 額	0円				
合 計	件 数	120件	92	12	16	
	損 害 額	78,993千円	70,576	8,343	74	

平成25年 月別・覚知別火災件数

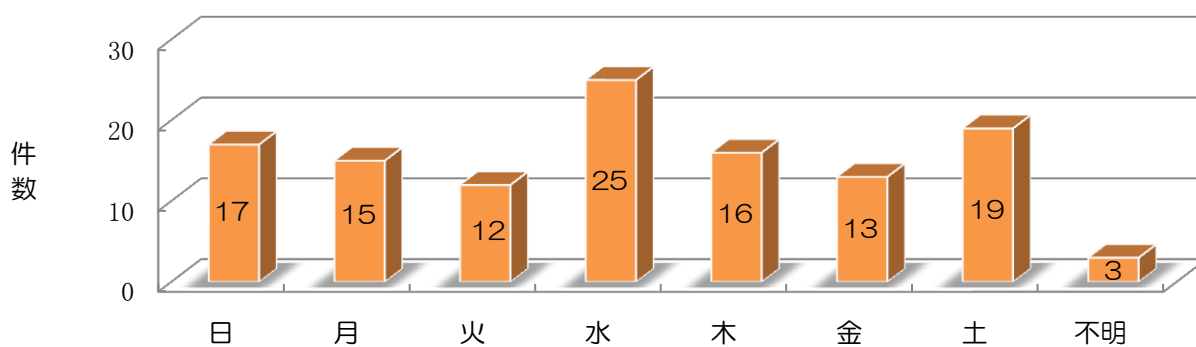
覚知別 月別	合計	専用電話	加入電話	駆け付け	事後聞知	その他
1月	15	8	2		5	
2月	7	4			1	2
3月	15	15				
4月	15	8	1		5	1
5月	13	5	1		7	
6月	8	6			2	
7月	8	5	1	1	1	
8月	15	11	2		1	1
9月	6	5			1	
10月	9	8			1	
11月	4	2			1	1
12月	5	3			2	
合計	120	80	7	1	27	5

★過去10年間の火災損害額・件数の推移



平成25年 月別・曜日別火災件数

曜日別 月別	合 計	日	月	火	水	木	金	土	不明
1月	15	4	2	3	2		1	3	
2月	7	1	1	1	1	2		1	
3月	15	3	2	1	3	2	2	2	
4月	15	2	2	1	4	1	2	3	
5月	13	1	1	1	2	2	1	3	2
6月	8	1		1	1	2	2		1
7月	8		1		1	2	2	2	
8月	15	1	2	1	5	4	2		
9月	6		1	1	4				
10月	9	2	1	2	1	1	1	1	
11月	4		1		1			2	
12月	5	2	1					2	
合 計	120	17	15	12	25	16	13	19	3

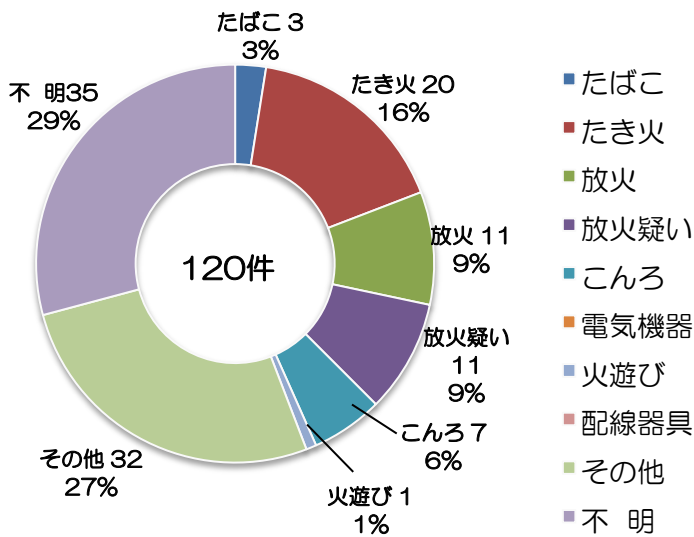


平成25年 出火原因別件数及び前年との比較

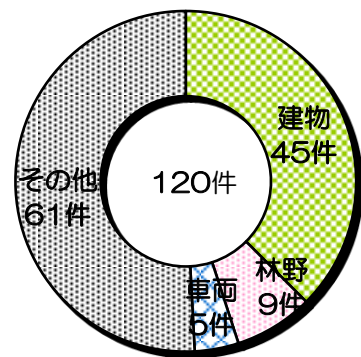
平成25年	
原因	件数
たばこ	3
たき火	20
放火	11
放火疑い	11
こんろ	7
電気機器	0
火遊び	1
配線器具	0
その他	32
不明	35
合計	120

年		平成25年	平成24年	前年との比較 (△は減)	
		120件	100件	増減 件	増減率 %
火災 件 数	建物	45	53	△ 8	△ 15.1
	林野	9	3	6	200.0
	車両	5	11	△ 6	△ 54.5
	船舶	0	0	0	0.0
	その他	61	33	28	84.8
	合計	120	100	20	20.0
	損害額 (千円)		78,993	79,139	△ 146
焼 損 面 積	建物 (㎡)	1,787	1,713	74	4.3
	林野 (a)	37	8	29	362.5
死 傷 者	死者 (人)	4	1	3	300.0
	負傷者 (人)	15	23	△ 8	△ 34.8

★出火原因別件数



★火災種別件数

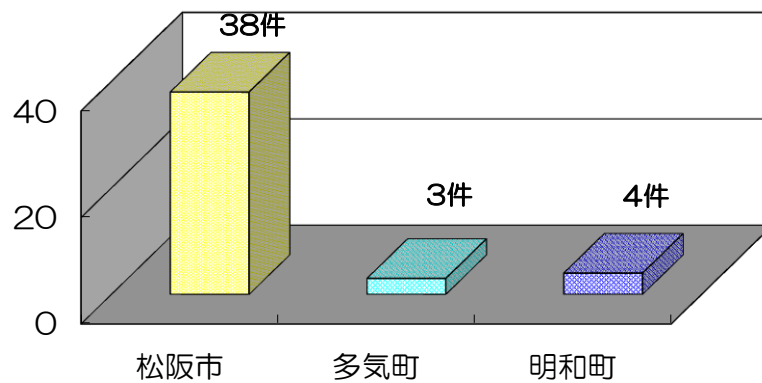


平成25年 火災状況

(損害額単位：千円)

区分 市町別	件数	損害額	1件当り 損害額	1日当り 損害額	建物火災件数	建物 損害額	建物火災1件 当り損害額
	件	千円	千円	千円	件	千円	千円
松阪市	92	70,576	767	193	38	68,644	1,806
多気町	12	8,343	695	23	3	6,373	2,124
明和町	16	74	5	0	4	74	19
合計	120	78,993	658	286	45	75,091	1,669

市町別建物火災件数



平成25年 事故種別別救急状況

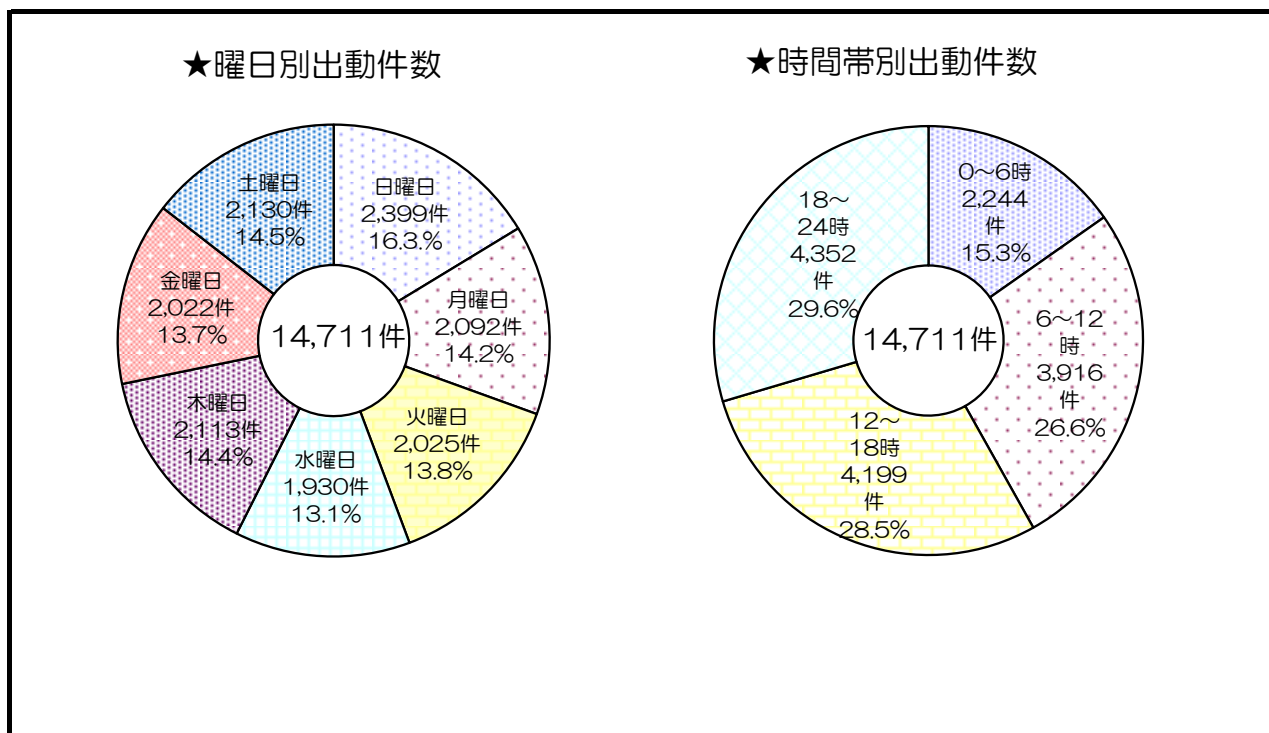
救急隊別	事故種別	合計	火	自然	水	交	労	運	一	加	自	急	そ	う
			災	災	難	通	働	動	般	害	損	病	の	そ
			害	害	難	通	災	競	負	害	行	病	他	の
			害	害	難	通	災	技	傷	害	為	病	他	他
合計	出動件数	14,711	45		8	1,341	154	106	2,280	64	73	9,625	1,015	955
	搬送件数	14,086	13		6	1,282	154	106	2,209	58	58	9,238	962	955
	搬送人員	14,384	14		6	1,551	154	106	2,224	60	58	9,247	964	955
松阪中署	出動件数	4,063	21		2	425	36	25	624	19	15	2,573	323	305
	搬送件数	3,870	2		2	407	36	25	602	19	11	2,457	309	305
	搬送人員	3,949	2		2	481	36	25	604	19	11	2,459	310	305
三雲分署	出動件数	977			1	114	14	3	149	2	12	636	46	36
	搬送件数	938			1	104	14	3	146	2	9	623	36	36
	搬送人員	957			1	121	14	3	146	2	9	625	36	36
飯南分署	出動件数	516			1	27	7	10	96	1	2	369	3	3
	搬送件数	509			1	26	7	10	95	1	2	364	3	3
	搬送人員	515			1	30	7	10	97	1	2	364	3	3
飯高分署	出動件数	189				19	5		31		2	104	28	25
	搬送件数	180				18	5		28		1	103	25	25
	搬送人員	184				22	5		28		1	103	25	25
松阪南署	出動件数	5,074	16		2	440	54	55	738	37	25	3,358	349	327
	搬送件数	4,829	7			424	54	55	711	34	23	3,194	327	327
	搬送人員	4,923	7			508	54	55	716	35	23	3,198	327	327
多気分署	出動件数	852	2			50	7	5	146		3	626	13	9
	搬送件数	832	1			48	7	5	145		3	612	11	9
	搬送人員	847	1			63	7	5	145		3	612	11	9
松阪勢和分署	出動件数	515	1		1	36	3		100	1	1	362	10	10
	搬送件数	505			1	35	3		100		1	355	10	10
	搬送人員	523			1	50	3		103		1	355	10	10
松阪北署	出動件数	1,127	2			104	11	6	187	1	7	690	119	118
	搬送件数	1,078				98	11	6	178		5	662	118	118
	搬送人員	1,107				124	11	6	180		5	663	118	118
明和署	出動件数	1,398	3		1	126	17	2	209	3	6	907	124	122
	搬送件数	1,345	3		1	122	17	2	204	2	3	868	123	122
	搬送人員	1,379	4		1	152	17	2	205	3	3	868	124	122

平成25年 月別救急状況

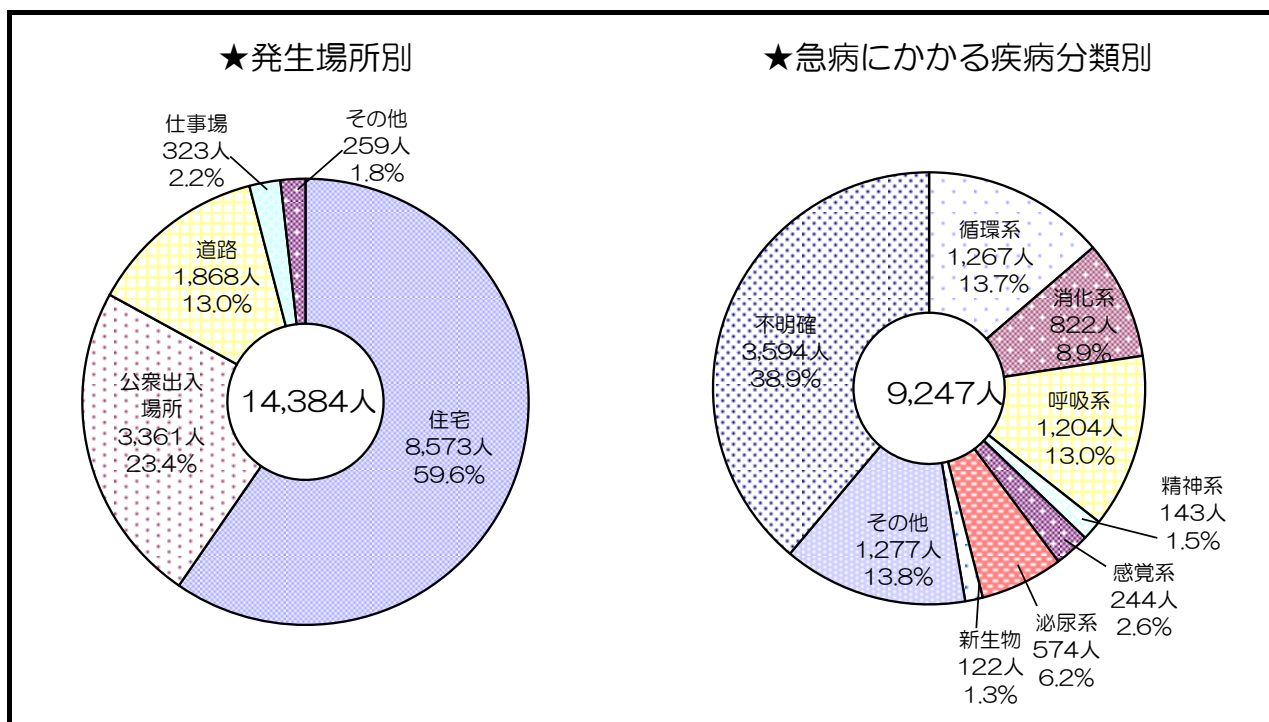
事故種別 救急隊別	合 計	1 月	2 月	3 月	4 月	5 月	6 月	7 月	8 月	9 月	10 月	11 月	12 月	前 年 と の 較 比		
														増減	増 減 率 (%)	
合 計	出動件数	14,711	1,291	1,072	1,261	1,065	1,186	1,204	1,397	1,430	1,124	1,140	1,144	1,397	730	5.2
	搬送件数	14,086	1,244	1,029	1,201	1,028	1,141	1,151	1,345	1,369	1,076	1,095	1,085	1,322	613	4.5
	搬送人員	14,384	1,270	1,055	1,235	1,045	1,162	1,174	1,379	1,402	1,090	1,120	1,102	1,350	590	4.3
松 阪 中 署	出動件数	4,063	367	280	362	290	304	346	370	393	307	319	347	378	87	2.2
	搬送件数	3,870	351	264	337	278	295	333	354	378	292	302	331	355	42	1.1
	搬送人員	3,949	358	274	347	283	302	339	363	381	299	309	336	358	13	0.3
三 雲 分 署	出動件数	977	87	66	81	62	89	71	89	92	77	79	83	101	24	2.5
	搬送件数	938	84	64	78	60	88	70	86	86	73	77	79	93	5	0.5
	搬送人員	957	85	65	79	63	89	70	88	88	73	82	80	95	△ 11	△ 1.1
飯 南 分 署	出動件数	516	48	35	37	47	44	39	49	53	34	45	33	52	5	1.0
	搬送件数	509	46	35	37	46	43	39	49	53	34	45	31	51	14	2.8
	搬送人員	515	46	35	37	47	44	39	49	56	35	45	31	51	10	2.0
飯 高 分 署	出動件数	189	18	13	15	12	14	14	13	22	15	14	30	9	36	23.5
	搬送件数	180	18	12	15	12	10	13	13	22	14	14	29	8	36	25.0
	搬送人員	184	18	12	16	12	10	13	13	23	14	14	30	9	37	25.2
松 阪 南 署	出動件数	5,074	406	394	461	402	418	410	513	489	369	355	370	487	272	5.7
	搬送件数	4,829	389	381	440	386	396	391	489	460	352	342	347	456	223	4.8
	搬送人員	4,923	397	392	450	388	403	397	503	467	356	350	353	467	244	5.2
多 気 分 署	出動件数	852	68	71	65	56	71	76	74	91	74	64	68	74	60	7.6
	搬送件数	832	67	68	64	55	70	73	73	89	72	63	66	72	65	8.5
	搬送人員	847	68	71	66	56	70	73	73	91	73	63	68	75	53	6.7
松 阪 勢 和 分 署	出動件数	515	57	37	30	38	36	40	49	56	43	48	22	59	△ 6	△ 1.2
	搬送件数	505	55	37	29	37	36	40	49	55	43	46	21	57	2	0.4
	搬送人員	523	58	37	31	38	36	41	51	61	44	46	21	59	5	1.0
松 阪 北 署	出動件数	1,127	112	88	93	57	90	79	107	110	102	102	84	103	51	4.7
	搬送件数	1,078	109	83	88	57	85	71	105	106	96	98	80	100	38	3.7
	搬送人員	1,107	112	83	93	58	86	74	110	112	96	100	82	101	48	4.5
明 和 署	出動件数	1,398	128	88	117	101	120	129	133	124	103	114	107	134	201	16.8
	搬送件数	1,345	125	85	113	97	118	121	127	120	100	108	101	130	188	16.2
	搬送人員	1,379	128	86	116	100	122	128	129	123	100	111	101	135	191	16.1

(注) △はマイナスを示す。

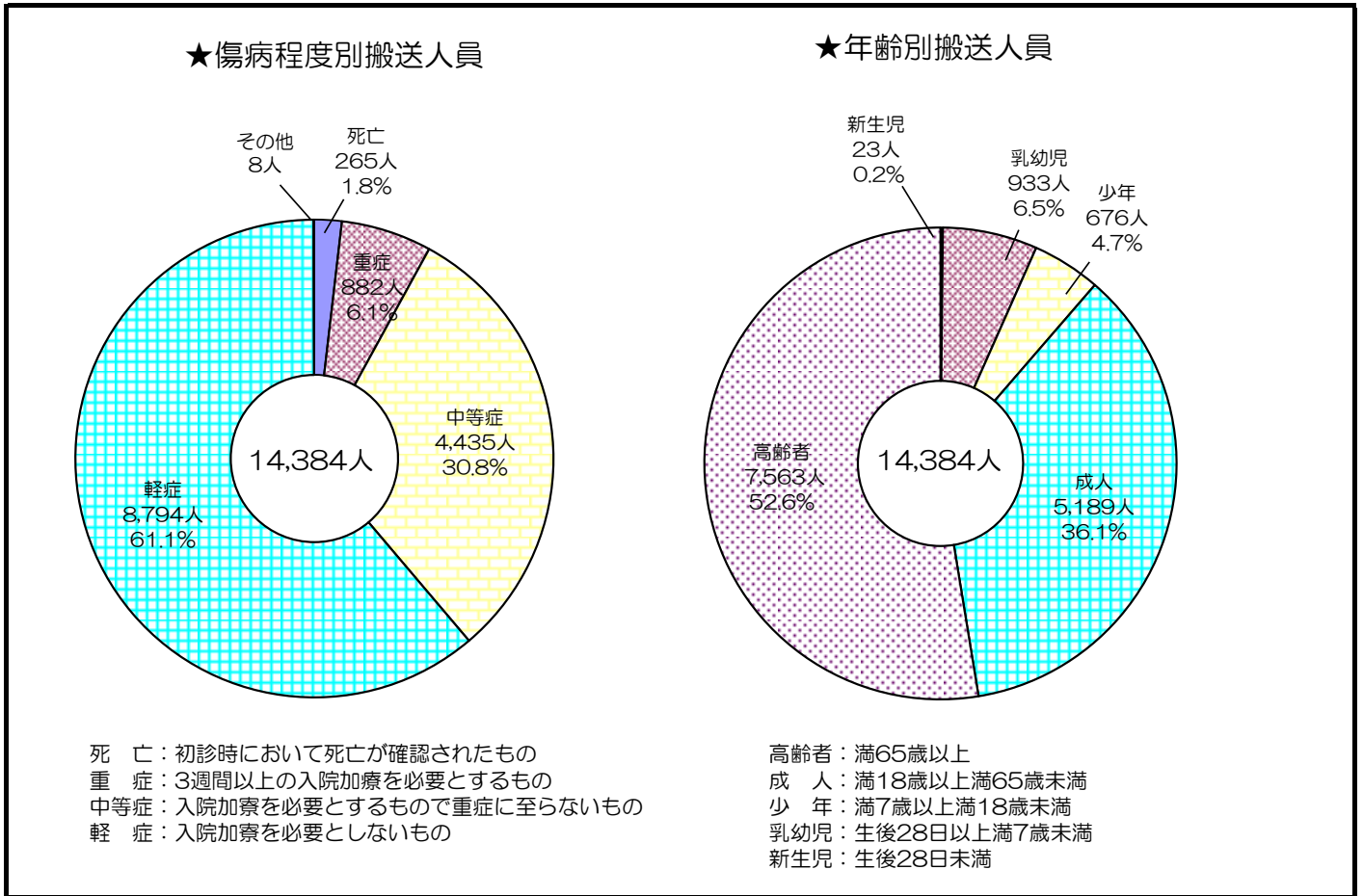
平成25年 出動件数の内訳



平成25年 搬送人員の内訳



平成25年 搬送人員の内訳



平成25年 救急隊員の行った応急処置状況

事故種別	処置項目																	応急処置対象人員(人)				
	特定行為					その他の応急処置																
	除動(回)	輸液(回)	※内薬剤投与(回)	気道確保(回)	※内気管挿管(回)	止血(回)	固定(回)	人工呼吸(回)	心臓マッサージ(回)	CPR(回)	酸素吸入(回)	気道確保(回)	保温(回)	被覆(回)	在宅(回)	ショックパンツ(回)	血圧測定(回)		聴診器(回)	酸素飽和度(回)	心電図(回)	その他の処置(回)
急病	19	100	33	290	7	20	102	21		204	2,192	290	31	35	18		8,912	1,399	9,050	4,058	8,899	9,234
交通	1	3	2	15	1	32	1,180	3		8	167	15	7	257			1,515	178	1,535	153	659	1,541
一般負傷	1	3	2	10		118	627	1		8	96	10	5	573	4		2,122	136	2,188	155	1,627	2,220
その他	3	12	3	35		33	156	3		25	432	35	14	118			1,304	160	1,317	390	1,076	1,345
合計	24	118	40	350	8	203	2,065	28		245	2,887	350	57	983	22		13,853	1,873	14,090	4,756	12,261	14,349

救急隊員の資格状況

(平成26年4月1日現在)

救急隊員の資格 署所別	救急 救命 士	課救急・II課程・ 救急・課程・標準
松阪中消防署	11	36
三雲分署	4	12
飯南分署	4	13
飯高分署	5	9
松阪南消防署	10	27
多気分署	4	11
松阪勢和分署	4	12
松阪北消防署	4	15
明和消防署	6	16
合計	65	193

平成25年応急手当等 講習会実施状況

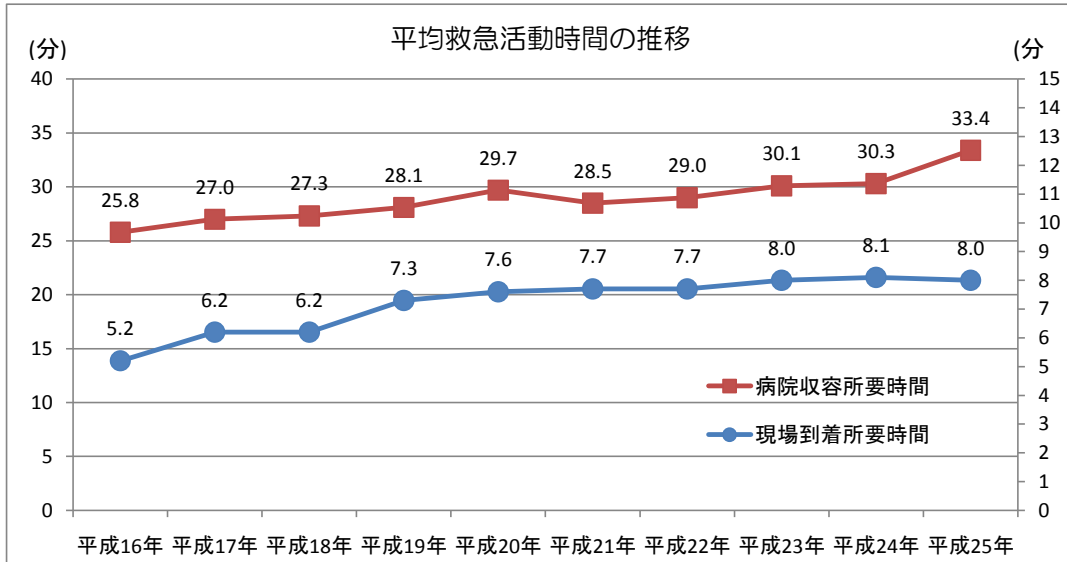
種別 開催地別	上級救命講習会 受講修了者		普通救命講習会 受講修了者		一般応急手当 受講者		
	講習回数	受講者数	講習回数	受講者数	講習回数	受講者数	
松阪市	松阪	4	276	44	968	105	3,817
	嬉野			7	150	25	1,342
	三雲			8	112	18	842
	飯南			3	28	8	346
	飯高			5	101	6	162
	小計	4	276	67	1,359	162	6,509
多気町			11	215	45	1,291	
明和町			8	130	24	823	
合計	4	276	86	1,704	231	8,623	

平成25年救助活動状況

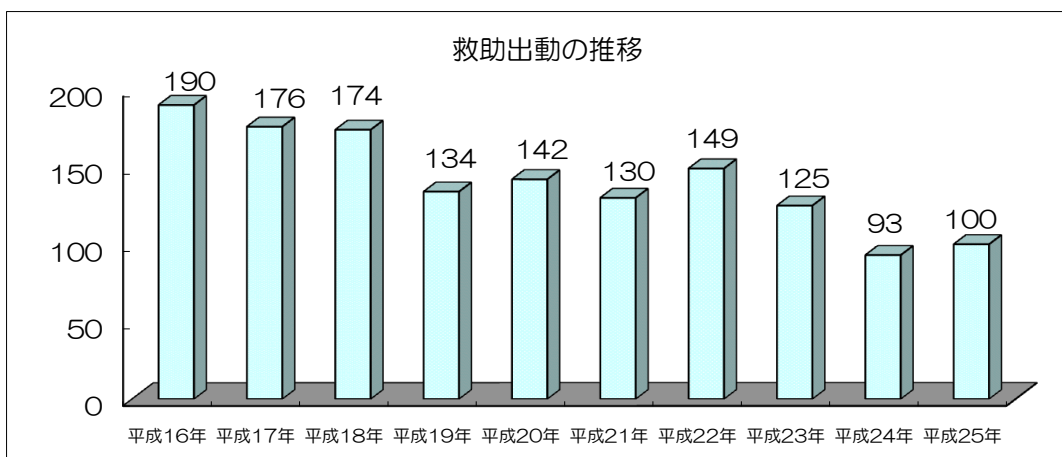
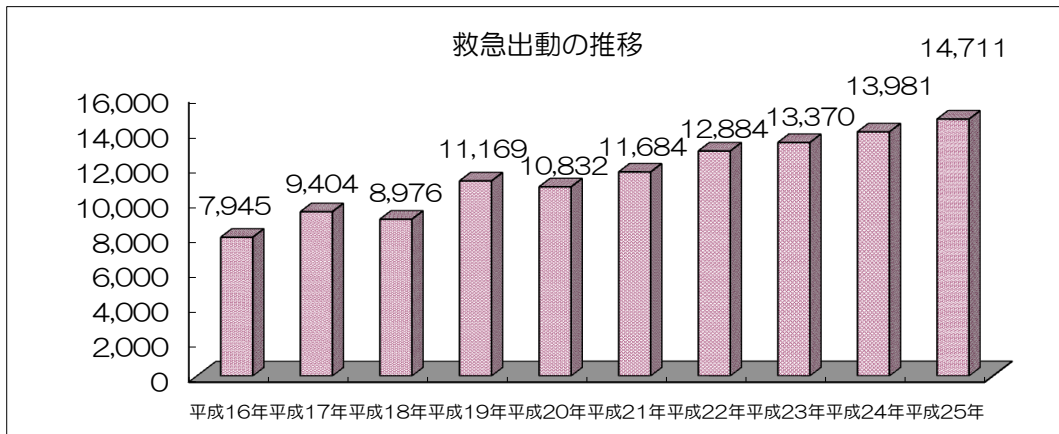
事故種別 署所別区分		合	火	交	水	風	機	建	ガ	破	そ	前
		計	災	通	難	水	械	物	ス	裂	の	年
		計	災	故	事	害	等	等	及	事	他	と
		計	災	故	事	害	等	等	及	事	他	と
合計	出動件数	100	16	52	6		4	11	1		10	7
	救助人員	75	4	49	5		2	7	1		7	8
松阪中署	出動件数	24	3	15	3			1			2	1
	救助人員	21	1	14	3			1			2	2
三雲分署	出動件数	10	1	4			1	4				5
	救助人員	3		1				2				3
飯南分署	出動件数	3	2	1								1
	救助人員	1		1								△2
飯高分署	出動件数	5		1							4	△3
	救助人員	4		2							2	△4
松阪南署	出動件数	34	7	19	1		2	3			2	△3
	救助人員	23	2	16	1		1	1			2	3
多気分署	出動件数	4		3				1				1
	救助人員	4		3				1				1
松阪勢和分署	出動件数	2	1		1							2
	救助人員	2	1		1							2
松阪北署	出動件数	11	2	5	1			1	1		1	3
	救助人員	11		8				1	1		1	7
明和署	出動件数	7		4			1	1			1	
	救助人員	6		4			1	1				△4
管外	出動件数											
	救助人員											

(注) △は、マイナスを示します。

過去10年間の救急活動時間の推移



過去10年間の救急・救助出動件数の推移



松阪地区救急相談ダイヤル24利用状況（平成25年中）

相談件数

1月	2月	3月	4月	5月	6月	7月	8月	9月	10月	11月	12月	合計(件)
1,116	913	1,055	929	1,096	798	894	964	900	649	617	768	10,699

市町別相談件数

松阪市	多気町	明和町	不明・その他	合計(件)
9,067	557	953	122	10,699

年齢別相談件数

年齢	1歳未満	1~6	7~12	13~15	16~18	19~20	21~29	30~39
件数	859	2,919	936	171	173	96	670	1,102
年齢	40~49	50~59	60~69	70~79	80~	不明	合計	
件数	886	765	801	744	577	0	10,699	

時間別相談件数

時間	0~1	1~2	2~3	3~4	4~5	5~6	6~7	7~8
件数	465	298	256	208	215	163	234	364
時間	8~9	9~10	10~11	11~12	12~13	13~14	14~15	15~16
件数	328	376	297	290	307	343	325	345
時間	16~17	17~18	18~19	19~20	20~21	21~22	22~23	23~24
件数	506	646	792	862	858	803	734	684
								合計
								10,699

科目別相談件数

科目	内科	外科	整形外科	脳神経外科	小児科	産婦人科	眼科	耳鼻咽喉科
件数	2,438	844	517	508	3,735	118	177	676
科目	皮膚科	泌尿器科	歯科	心療内科	精神科	その他	合計	
件数	702	246	202	218	129	189	10,699	

症状別相談件数

症状	発熱	痛み	腫脹	発疹	感染	外傷・出血	倦怠感	めまい	
件数	1,809	2,279	538	310	125	1,201	67	134	
症状	けいれん	嘔気・嘔吐	誤飲	排泄障害	動悸・不整脈	呼吸障害	咳・鼻汁	精神症状	その他
件数	45	767	177	439	92	188	400	263	1,865
								合計	
								10,699	

その他

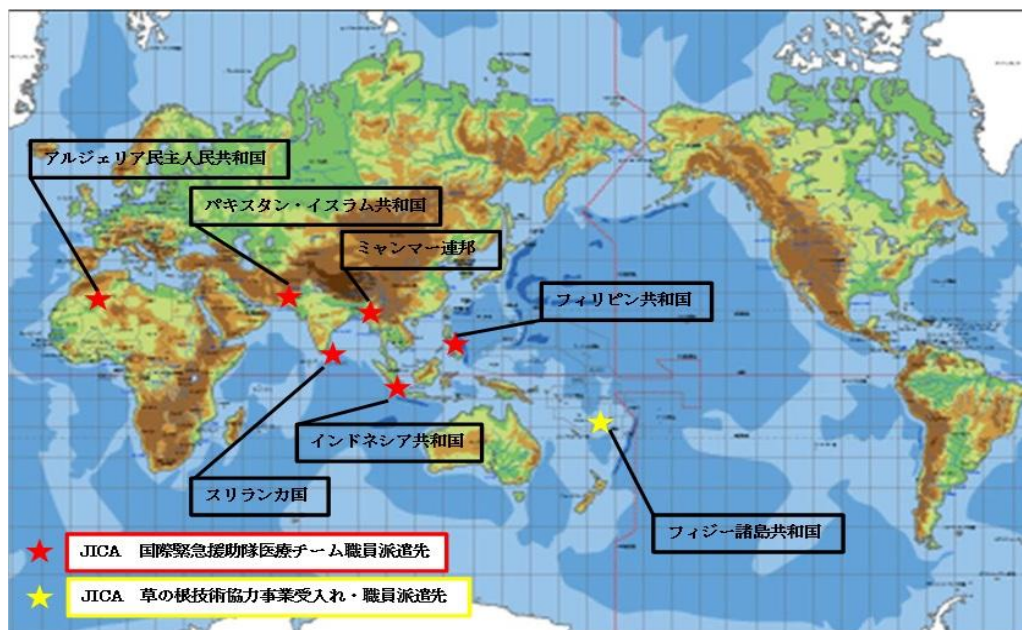
119番から救急相談ダイヤルへの転送件数	救急相談ダイヤルからの連絡による救急出動	医療機関案内件数
73件	343件	2107件

国際貢献活動（その1）

1. 《国際緊急援助隊医療チーム登録者母体（JMTDR）に登録》

平成26年4月1日現在、12名の救急救命士を登録

2. 国際緊急援助隊医療チーム（JDR）海外派遣



(1) アルジェリア民主人民共和国 派遣

平成15年5月22日 午前3時45分頃（日本時間）アルジェリア民主人民共和国の首都アルジェ東で死者1,750人を超える地震災害が発生。救急救命士2名を国際緊急援助隊医療チームの一員として被災地に派遣し、医療活動を実施する。

(2) スマトラ沖 地震津波災害 派遣

平成16年12月26日 午前10時00分頃（日本時間）インドネシアスマトラ島沖で発生した地震津波災害は死者30万人を超える世界でも類を見ない大規模な災害となったが、この災害に対し救急救命士2名を国際緊急援助隊医療チームの一員としてスリランカ南東部のアンパラ県カルモナイに派遣し、避難民に対する医療活動を実施する。

(3) パキスタン地震 派遣

平成17年10月8日 午後0時50分頃（日本時間）パキスタン国カシミール地方で死者18,000人に上る地震災害が発生。救急救命士2名を国際緊急援助隊医療チームの一員としてイスラマバード郊外のバトグラムに派遣し、医療活動を実施する。

(4) ミャンマー連邦サイクロン被害 派遣

平成20年5月2日から3日にかけてサイクロンがミャンマー連邦南部を直撃し、死者78,000人以上、行方不明者56,000人以上、被災者240万人以上の甚大な被害が発生。救急救命士1名を国際緊急援助隊医療チームの一員としてミャンマー南部のラブタに派遣し、医療活動を実施する。

(5) インドネシア西スマトラ州パダン沖地震 派遣

平成21年9月30日 午後6時56分頃（日本時間）、インドネシア国パダン地方においてマグニチュード7.6の地震災害が発生。救急救命士2名を国際緊急援助隊医療チームの一員としてパリアマン市に派遣し、医療活動を実施する。

(6) フィリピン共和国台風災害 派遣

フィリピン共和国中部を襲った台風30号により多数の死傷者が出たことから、平成25年11月29日～12月12日までの14日間、救急救命士1名を国際緊急援助隊医療チームの一員としてレイテ島タクロバン市に派遣し、医療活動を実施する。



被災地で受付・観察・カルテ作成等の活動を行う隊員の様子

国際貢献活動（その2）

3. 国際消防技術研修員受入事業

松阪地区広域消防組合では、JICA（独立行政法人国際協力機構）と連携し、開発途上国の消防機関からの研修員受け入れと、当組合職員の現地派遣で、開発途上国の消防組織強化を目的とした草の根技術協力事業地域提案型 消防消火・救助・救急活動 研修を実施している。

- | | |
|-------------|--|
| (1) 平成15年度 | 研修員受入事業 平成15年10月20日から平成15年12月19日
フィジー諸島共和国フィジー国家消防庁消防官2名 |
| (2) 平成16年度 | 研修員受入事業 平成16年 8月18日から平成16年10月19日
フィジー諸島共和国フィジー国家消防庁消防官2名 |
| (3) 平成17年度 | 研修員受入事業 平成17年10月19日から平成17年12月21日
フィジー諸島共和国フィジー国家消防庁消防官2名 |
| (4) 平成18年度 | 専門家派遣事業 平成18年 7月25日から平成18年 8月30日
フィジー諸島共和国フィジー国家消防庁に消防職員2名
研修員受入事業 平成18年11月 1日から平成18年11月30日
フィジー諸島共和国フィジー国家消防庁消防官2名 |
| (5) 平成19年度 | 研修員受入事業 平成19年 7月18日から平成19年 8月17日
フィジー諸島共和国フィジー国家消防庁消防官2名
専門家派遣事業 平成20年 1月26日から平成20年 3月 8日
フィジー諸島共和国フィジー国家消防庁に消防職員2名 |
| (6) 平成20年度 | 研修員受入事業 平成20年 7月22日から平成20年 8月22日
フィジー諸島共和国フィジー国家消防庁消防官2名
専門家派遣事業 平成20年11月 8日から平成20年12月18日
フィジー諸島共和国フィジー国家消防庁に消防職員3名 |
| (7) 平成21年度 | 専門家派遣事業 平成21年 8月18日から平成21年11月11日
フィジー諸島共和国フィジー国家消防庁に消防職員2名
専門家派遣事業 平成21年11月 3日から平成21年11月30日
フィジー諸島共和国フィジー国家消防庁に消防職員3名 |
| (8) 平成22年度 | 専門家派遣事業 平成22年11月14日から平成22年12月17日
フィジー諸島共和国フィジー国家消防庁に消防職員2名 |
| (9) 平成23年度 | 専門家派遣事業 平成23年11月13日から平成23年12月16日
フィジー諸島共和国フィジー国家消防庁に消防職員2名 |
| (10) 平成24年度 | 専門家派遣事業 平成24年11月11日から平成24年12月14日
フィジー諸島共和国フィジー国家消防庁に消防職員2名 |





松阪市消防団の沿革

旧松阪市消防団の沿革

寛政 6 年	松阪に消防制度がはじめて布された。
明治 29 年 4 月 1 日	松阪消防組が編成された。
昭和 14 年 5 月 1 日	戦時体制となり、松阪市警防団と改称された。
昭和 23 年 8 月 1 日	消防組織法の施行により、松阪市消防団として発足する。
昭和 41 年 8 月 1 日	現機構の23分団（432名）とした。（以前は28分団982名）
昭和 42 年 10 月 1 日	現機構の団員定数415名とした。
平成 12 年 7 月 13 日	現機構の団員定数425名とした。
平成 12 年 8 月 20 日	女性消防団員15名が誕生、桜分団とした。

旧嬉野町消防団の沿革

昭和 34 年 3 月 26 日	消防団条例施行による消防団設置規則で、6分団編成となる。
平成 8 年 3 月 29 日	嬉野町消防団設置規則改正により、団員定数が250名となる。

旧三雲町消防団の沿革

昭和 30 年 3 月 21 日	米ノ庄村、天白村、鶴村、小野江村の4村合併により、三雲村消防団となり、4分団で発足する。
昭和 32 年 3 月 30 日	消防団条例制定
昭和 56 年 2 月 1 日	消防団条例改正により団員定数265名となる。
昭和 61 年 4 月 1 日	町制施行に伴う名称変更のため三雲町消防団となる。

旧飯南町消防団の沿革

昭和 31 年 8 月 1 日	飯南町消防団発足（団長以下237名、12分団）
昭和 45 年 3 月 16 日	消防団条例改正により、団員定数200名に縮小する。
昭和 48 年 8 月 4 日	消防団区域規定改正により、4分団となる。
平成 3 年 4 月 1 日	女性消防団発足（定数20名） 消防団条例改正により、団員定数220名になる。

旧飯高町消防団の沿革

昭和 31 年 8 月	宮前村、川俣村、森村、波瀬村の4村が合併して町制を施行『飯高町』として発足する。
昭和 31 年 9 月	町村合併により飯高町消防団として発足する。（団長以下370名）
昭和 35 年 4 月	消防団条例の一部改正により副団長を1名とし、団員定数を360名とする。
昭和 60 年 3 月	消防団条例の一部改正により団員の定数を260名とする。
平成 2 年 4 月	女性消防団員入団（消防団員定数260名のうち女性団員数20名とする）
平成 4 年 4 月	飯高町消防団設置規制の改正により副団長を2名とし団長以下260名、 小型動力ポンプ付積載車10台をもって町民の生命、財産の守護に当たっている。

新松阪市消防団

平成 17 年 1 月 1 日	1市4町の合併により、新松阪市消防団となる。団員定数1,420名
平成 17 年 4 月 17 日	新松阪市消防団結団式挙行
平成 18 年 4 月 1 日	組織改編により、2分団を新設し、49分団とした。
平成 19 年 4 月 1 日	消防団活動協力事業所表示制度施行
平成 20 年 3 月 7 日	日本消防協会 特別表彰「まとい」受章
平成 21 年 2 月 27 日	消防・防災訓練センター 消防訓練塔竣工
平成 22 年 8 月 26 日	総務省消防庁より「消防団救助資機材搭載型車両」を貸与される。



多気町消防団の沿革

旧多気町消防団の沿革

昭和 30 年 3 月 31 日	相可町、佐奈町、津田村が合併して、多気町となり多気町消防団が設置された。（団長以下5分団、200名）
昭和 34 年 4 月 15 日	西外城田村が編入され6分団284名となる。
昭和 40 年 4 月 1 日	整理統合により6分団262名となる。
昭和 44 年 4 月 1 日	整理統合により4分団262名となる。
昭和 50 年 4 月 1 日	整理統合により4分団207名となる。
平成 14 年 4 月 1 日	整理統合により4分団210名となる。

旧勢和村消防団の沿革

昭和 22 年 9 月 27 日	五ヶ谷村、丹生村、茅広江村消防団に改称される。
昭和 30 年 4 月 15 日	町村合併促進法により、五ヶ谷村、丹生村が合併し勢和村消防団が設置された。同年8月1日茅広江村上出江、下出江が編入され、定数改編して10分団300名となる。
昭和 53 年 1 月 1 日	定数改編して、10分団220名となる。
昭和 60 年 1 月 1 日	定数改編して、10分団200名となる。
平成 9 年 1 月 1 日	定数改編して、3分団200名となる。
平成 14 年 11 月 1 日	女性消防団員が13名誕生、ささゆり隊とする。

新多気町消防団

平成 18 年 1 月 1 日	多気町及び勢和村が合併し、新多気町消防団となる。団員定数410名新たに女性消防団員13名で、コスモス隊を結成する。
平成 22 年 3 月 31 日	方面制の廃止（多気方面団、勢和方面団）



明和町消防団の沿革

明治 27 年 2 月	大淀村、上御系村、下御系村、斎宮村、明星村に消防組が結成される。
大正 13 年 2 月 11 日	大淀村を大淀町に改称、大淀町消防組とする。
大正 14 年 3 月 1 日	大淀町、上御系村、下御系村、斎宮村、明星村各消防組を同警防団に改編する。
昭和 23 年 8 月 1 日	大淀町、上御系村、下御系村、斎宮村、明星村各警防団を解散し同消防団に改編する。
昭和 30 年 4 月 1 日	町村合併により、大淀町、上御系村、下御系村消防団を三和町消防団に斎宮村、明星村、消防団を斎明村消防団に改編する。
昭和 33 年 9 月 3 日	町村合併により、三和町、斎明村を明和町とする。尚、消防団も明和町消防団と改編する。
昭和 45 年 4 月 1 日	明和町消防団常備部を解散、団員定数を225名に改編する。
平成 8 年 4 月 1 日	明和町消防団規則の改正により、副団長を2名に改編する。
平成 12 年 4 月 1 日	明和町消防団規則の改正により、従来の5分団に加え本部付女性部を設ける。
平成 22 年 4 月 1 日	明和町消防団規則の改正により、副団長を3名に改編する。

構成市町消防団現勢

平成26年4月1日現在

区分 消防団別	消防団員（人）								所属機械（台）			
	合計	団長	副団長	分団長	副分団長	部長	班長	団員	消防ポンプ自動車	小型動力ポンプ	積載車	警戒車
合計	2,029	3	22	64	71	98	233	1,538		169	143	1
	【97】			【8】	【8】	【7】	【7】	【66】				
松阪市消防団	1,410	1	17	49	49	69	153	1,072		119	102	1
	【59】			【5】	【5】	【6】	【6】	【37】				
多気町消防団	397	1	2	9	16		51	318		22	33	
	【24】			【2】	【2】			【20】				
明和町消防団	222	1	3	6	6	29	29	148		28	8	
	【13】			【1】	【1】	【1】	【1】	【9】				

【 】は、女性消防団員

