

消防概況

2016年 第43号
松阪地区広域消防組合



松阪中消防署配備 水槽付消防ポンプ自動車(I-A型)



目 次

総 務 編

松阪消防歌

構成市町の概要・署所の所在地・庁舎の概要	1
松阪地区広域消防組合の位置・消防庁舎の配置図	2
松阪地区広域消防組合の組織図	3
松阪地区広域消防組合の沿革	4
消防本部事務分掌	7
消防署事務分掌	10
職員配置状況	12
消防吏員の勤続年数・年齢	13
松阪地区広域消防組合会計予算	14
松阪地区広域消防組合の主な動き	15

予 防 業 務 編

防火対象物種別件数	16
市町別中高層建築物一覧表	17
消防用設備等設置検査実施件数	18
火災予防条例関係等諸届処理状況	19
防火対象物査察実施状況	20
防火管理者選任等の届出状況	21
月別・用途別・市町別建築物等確認申請（計画通知含む）	
消防同意及び建築基準法に基づく許可申請受理件数	22
広報活動状況	23
危険物製造所等倍数別件数	24
危険物製造所等類別設置件数	25
危険物製造所等市町別設置件数	26
危険物製造所等許可・検査・届出件数	27

警防業務編

消防車両等配置状況（その1）	28
消防車両等配置状況（その2）	29
消防用資機材配置状況（その1）	30
消防用資機材配置状況（その2）	31
市町別消防水利	32
119番受信状況	33
消防用通信施設	34

気象

気象通報受信状況	35
気象概況・過去の気象概況	37

火災統計

月別・市町別火災件数及び損害額	38
種別別・市町別火災件数及び損害額	39
月別・覚知別火災件数	40
月別・曜日別火災件数	41
出火原因別件数及び前年との比較	42
火災状況	43

救急統計

事故種別別救急状況	44
月別救急状況	45
出動件数、搬送人員の内訳	46
搬送人員の内訳・救急隊員の行った応急処置状況	47
救急隊員の資格状況・応急手当等講習会実施状況	48
救助活動状況	48
過去10年間の救急活動時間の推移、救急・救助出動件数の推移	49
松阪地区救急相談ダイヤル24利用状況	50

国際貢献

国際貢献活動（その1）海外派遣等	51
国際貢献活動（その2）国際消防技術研修員受入等	53

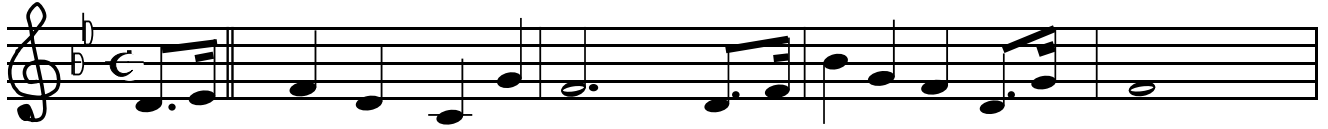
管内消防団

構成市町消防団の沿革	54
構成市町消防団現勢	56

♩ = 100

松阪消防歌

梅田一巳 ・ 作詞
梅田一巳 ・ 作曲



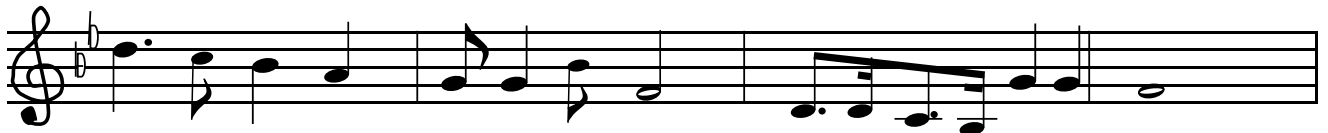
あおき おおぞら みどりの だーち



ようして さかえる このーまちーの



くおんの へーいーわ ねがいつつ



きょうどを まもーる しめいにもえて



ほこりは わーれーらまつさかしょう ぼう

松阪消防歌

梅田一巳 ・ 作詞
梅田一巳 ・ 作曲

青き大空 緑の大地
擁して栄える この街の
久遠の平和 希いつつ
郷土を守る 使命に燃えて
誇りは 我ら 松阪消防

集う精鋭 防災担う
果てなき闘志と 団結を
誓いて捧ぐ 情熱は
郷土を守る 決意に燃えて
誇りは 我ら 松阪消防

日ごろ厳しき 技術の練磨
たゆまぬ研鑽 積みていま
成果は満ちて ゆるぎなし
郷土を守る 理想に燃えて
誇りは 我ら 松阪消防

構 成 市 町 の 概 要

平成28年4月1日現在

区 分/市町別	面積 (km ²)	世帯数 (戸)	人 口 (人)
合 計	767.77	86,572	205,207
松 阪 市	623.66	72,286	167,047
多気郡多気町	103.17	5,596	15,056
多気郡明和町	40.94	8,690	23,104

※住民基本台帳数基準 (外国人登録者含む)

署 所 の 所 在 地 ・ 庁 舎 の 概 要

名 称	所 在 地	敷地面積 (m ²)	建築構造(延べ面積・m ²)	竣工年月	電 話 番 号	本部よりの距離
消防本部	松阪市川井町 1001番地1	2,667.76	鉄筋コンクリート造 4階建 (2992.12)	平成4年3月	(代表) 0598-25-0119	km
松阪中消防署					FAX 0598-21-6282 消防署 (FAX) 0598-25-1416	
三雲分署	松阪市曾原町872番地 三雲地域振興局内	5,004.09	鉄筋コンクリート造 2階建 (494.91)	昭和61年3月・ (平成18年12月 改造)	0598-56-2536 FAX 0598-56-3296	6
飯南分署	松阪市飯南町粥見 4401番地4	1,019.12	鉄筋コンクリート造2階建 鉄骨造一部2階建 (452.32)	平成15年2月	0598-32-2605 FAX 0598-32-2099	25
飯高分署	松阪市飯高町宮本 1824番地2	1,308.01	鉄筋コンクリート造 一部木造2階建 (454.31)	平成12年12月	0598-45-0203 FAX 0598-45-1480	47
松阪南消防署	松阪市春日町 2丁目120番地	2,065.59	鉄筋コンクリート造 一部鉄骨造2階建 (998.61)	平成13年10月	0598-21-6014 FAX 0598-23-3258	3
多気分署	多気郡多気町相可 1687番地5	462.00	鉄筋コンクリート造 平屋建 (265.60)	昭和48年9月 (昭和63年12月 増築)	0598-38-2509 FAX 0598-38-1178	11
松阪勢和分署	多気郡多気町片野 2448番地	1,227.31	鉄筋コンクリート・一部鉄骨 造2階建 鉄骨造一部2階建 (507.68)	平成16年3月	0598-49-2124 FAX 0598-49-2828	18
松阪北消防署	松阪市嬉野権現前町 464番地4	2,807.33	鉄骨造2階建 (613.05)	平成21年10月	0598-42-2334 FAX 0598-42-4899	6
明和消防署	多気郡明和町大字佐田 924番地78	2,607.00	鉄筋コンクリート造一部 鉄骨造平屋建 (541.00)	昭和60年3月	0596-52-5600 FAX 0596-52-1119	15

松阪地区広域消防組合の位置・消防庁舎の配置図

JAPAN



Mie



消防本部・松阪中消防署



松阪北消防署



松阪南消防署



飯南分署



飯高分署



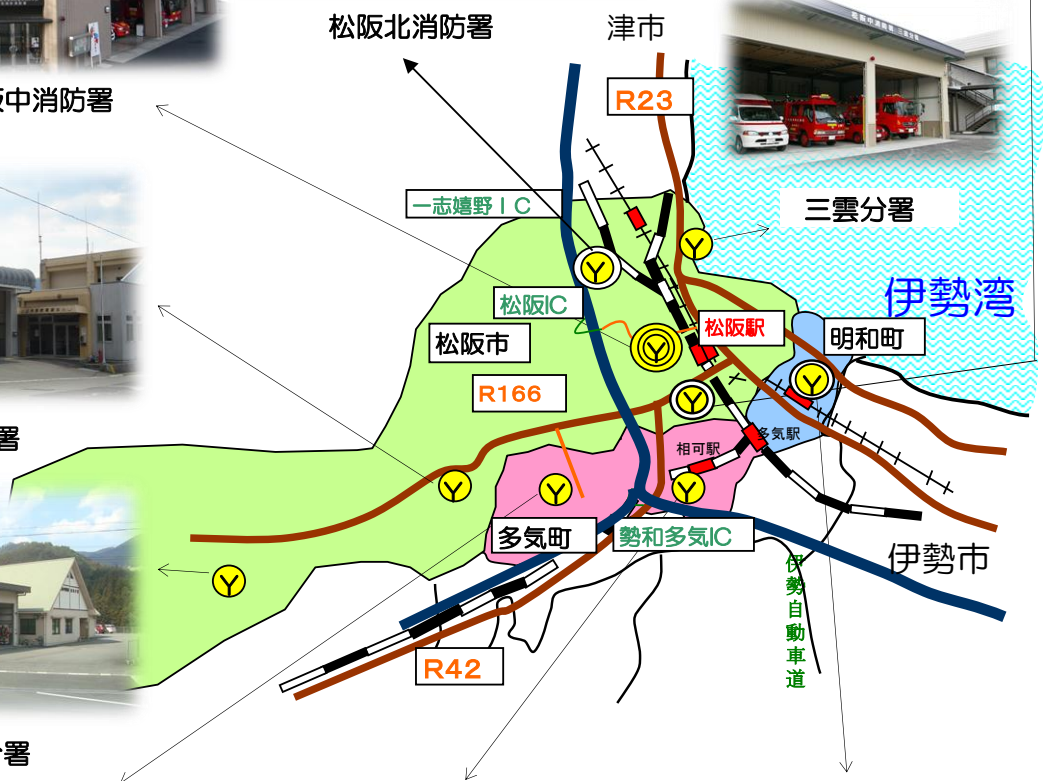
松阪勢和分署



多気分署

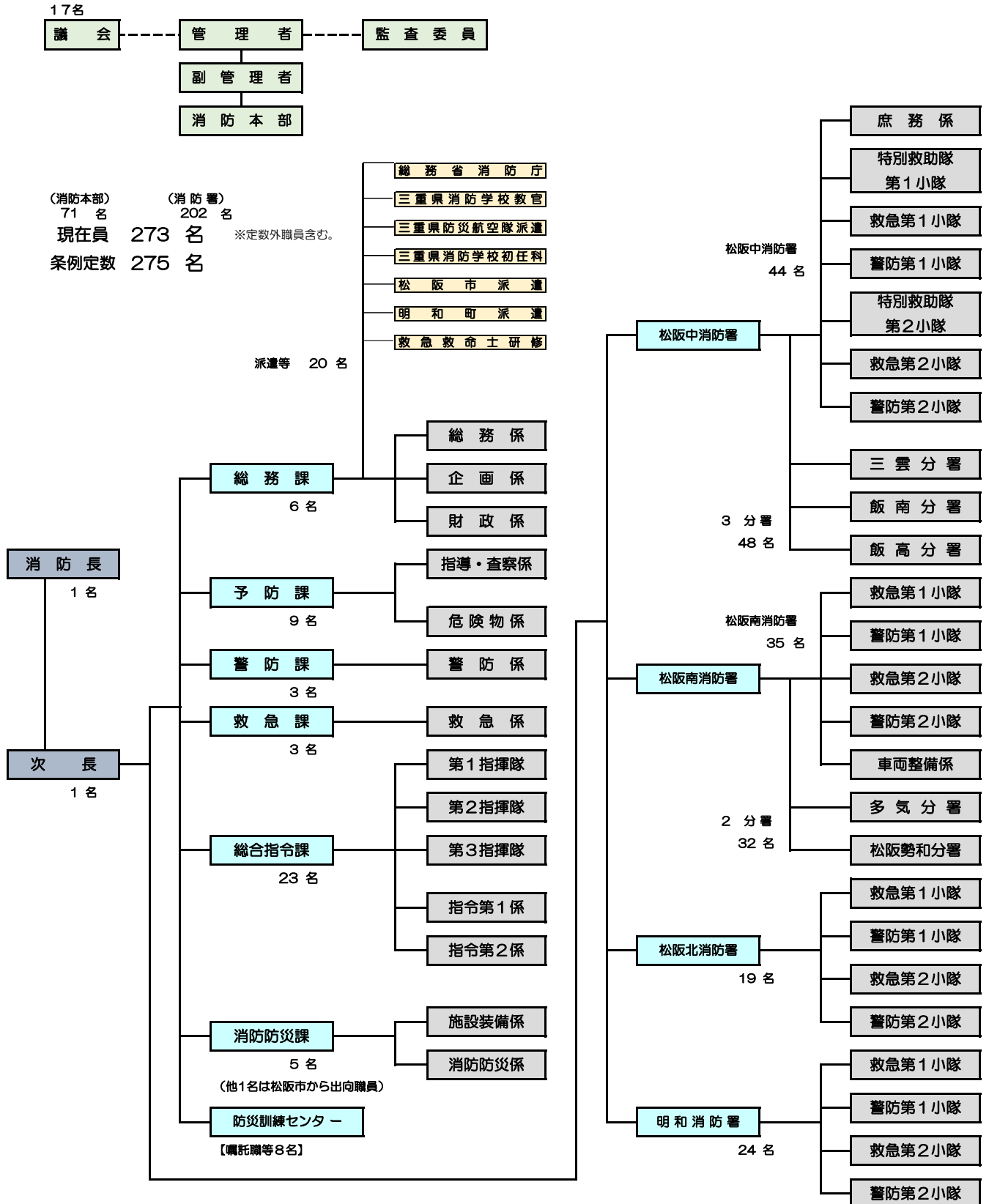


明和消防署



松阪地区広域消防組合の組織図

平成28年4月1日現在



松阪地区広域消防組合の沿革（その1）

1. 組合設立までの常備消防の沿革

昭和19年 3月	松阪市常備警防部発足
昭和23年 8月	松阪市常備消防部に改組
昭和24年 2月	松阪市消防本部設置 松阪市常備消防本部廃止
昭和29年 4月	松阪市消防署設置
昭和34年 4月	救急業務開始
昭和36年 1月	松阪市消防署花岡出張所設置
昭和38年 8月	消防本部、消防署合同庁舎、松阪市春日町に完成、松阪市殿町の消防本部、 消防署の消防庁舎を閉鎖し新庁舎に移転し業務を開始する。松阪市消防署花岡 出張所廃止
昭和39年10月	松阪消防署に改称
昭和41年 8月	松阪消防署北分署設置
昭和45年 4月	多気郡明和町消防本部設置
昭和47年10月	松阪地区広域消防組合（松阪市、三雲村、飯南町、飯高町、多気町、明和町、勢 和村の1市4町2村で構成）設立 松阪市消防本部ならびに明和町消防本部廃止

2. 組合設立の経過

昭和45年10月	松阪地区広域市町村圏協議会発足 広域消防制度審議 関係市町村議会議決 知事に設立認可申請
昭和47年 4月	三雲村、飯南町、飯高町、多気町、明和町、勢和村、政令指定
昭和47年 9月	三重県知事広域消防組合設立許可 第1回松阪地区広域消防組合議会開催
昭和47年10月	松阪地区広域消防組合（松阪市、三雲村、飯南町、飯高町、多気町、明和町、勢 和村の1市4町2村で構成）発足、業務開始
昭和48年 4月	三雲、飯南、飯高、多気、松阪勢和の出張所設置 1本部（2課4係、整備工場） 1署、2分署、5出張所
昭和52年10月	消防本部、消防署の機構を改革する 三雲、飯南、飯高、多気、松阪勢和の各出張所を分署に改組する 1本部（2課4係、整備工場） 1署、（1室、5係） 7分署
昭和56年10月	消防本部機構を改革する 1本部（2課4係、1研修所、整備工場） 1署（1室、5係） 7分署
平成 4年 4月	消防本部、消防署合同新庁舎が松阪市川井町に完成、松阪市川井町の松阪北分署 を閉鎖する。松阪市春日町の消防本部、消防署の庁舎は松阪南消防署として業務 を開始する
平成 8年11月	消防本部の機構を改革する 1本部（3課8係、整備工場）2署（10係）6分署
平成12年12月	松阪消防署飯高分署が飯高町大字宮本地内に新築移転、業務を開始する
平成13年 4月	消防本部の機構を改革、新たに防災訓練センターを設置し、消防課から通信・ 指令業務を分離独立させ、通信指令室を設置 1本部（3課1室8係、整備工場、防災訓練センター）2署（10係）6分署

松阪地区広域消防組合の沿革（その2）

平成13年11月	松阪南消防署新庁舎が完成、業務を開始する
平成15年 4月	松阪消防署飯南分署が飯南町粥見地内に新築移転、業務を開始する
平成15年 5月	アルジェリアで発生した地震に際し、救急救命士2名（日本の消防で初）を国際緊急援助隊医療チームとして被災地に派遣し、支援活動を展開する
平成15年10月	フィジー諸島共和国より研修生2名を受入れ、消防研修（約2ヶ月間）を実施する
平成16年 3月	松阪勢和分署新庁舎が完成、業務を開始する
平成16年 4月	水難救助隊が発足し業務を開始する 消防本部、消防署の機構を改革する 1本部（3課2室11係、防災訓練センター） 2署（8係4小隊） 6分署（12係12小隊）
平成16年12月	インドネシア スマトラ沖で発生した地震・津波災害に際し、救急救命士2名を国際緊急援助隊医療チームとして被災地に派遣し、支援活動を展開する
平成17年 1月	松阪地方の合併に伴い、新たに旧嬉野町が管轄区域として加わり、構成市町村は1市2町1村（松阪市、多気町、明和町、勢和村）の新体制となる 松阪北消防署（旧久居広域消防組合 嬉野消防署）が加入したことにより消防本部、消防署の機構を改革する 1本部（3課2室11係、1隊3小隊、防災訓練センター） 4署（2係19小隊）5分署（20小隊） 松阪中消防署に指揮隊を設置し業務を開始する 消防本部に特別救助隊を設置し業務を開始する
平成17年 2月	総合指令室に高機能指令システムを導入し、管内の119番集中応答等の業務を開始する。
平成17年10月	パキスタン国カシミール地方で発生した地震災害に際し、救急救命士2名を国際緊急援助隊医療チームとして被災地に派遣し、支援活動を展開する
平成17年12月	1月から準備段階として業務を開始してきた消防本部特別救助隊を15名の専任編成とし、併せて水難救助チーム、山岳救助チームの編成を行い、業務を開始する
平成18年 1月	多気郡多気町及び同郡勢和村の合併に伴い、組合の構成は、1市2町（松阪市、多気町、明和町）となる
平成18年 7月	消防消火・救助研修における現地指導のため、職員2名をフィジー諸島共和国へ派遣する
平成18年12月	松阪中消防署三雲分署が三雲振興局内に改築移転し、業務を開始する
平成20年 2月	消防消火・救助研修における現地指導のため、職員2名をフィジー諸島共和国へ派遣する
平成20年 5月	ミャンマー連邦サイクロン被害に際し、救急救命士1名を国際緊急援助隊医療チームとして被災地に派遣し、支援活動を展開する
平成20年11月	消防消火・救助研修における現地指導のため、職員3名をフィジー諸島共和国へ派遣する
平成21年 5月	消防救助技術の更なる充実強化を図るため、元東京消防庁職員 消防戦術スペシャリストの磯野 廣 氏の指導による消防救助技術研修を実施する
平成21年 8月	消防職員の意識改革や業務の改善及び応急手当技術の現地指導のため職員2名をフィジー諸島共和国へ派遣する
平成21年10月	松阪地区救急相談ダイヤル24の運用を開始する 住宅用火災警報器の普及啓発を行うため、14名の推進員を雇用し、活動を開始する

松阪地区広域消防組合の沿革（その3）

平成21年10月	インドネシア西スマトラ州パダン沖地震災害に際し、救急救命士2名を国際緊急援助隊医療チームとして被災地に派遣し、支援活動を展開する 松阪北消防署新庁舎が完成、業務を開始する
平成21年11月	消防消火・救助研修における現地指導のため、職員3名をフィジー諸島共和国へ派遣する
平成22年 4月	消防本部の機構を改革する 1本部（5課11係、1隊3小隊、防災訓練センター） 4署（1隊、9係、16小隊）5分署（8係、20小隊）
平成22年11月	救急研修における現地指導のため、職員2名をフィジー諸島共和国へ派遣する
平成23年 3月	東日本大震災における地震及び津波災害に際し、緊急消防援助隊三重県隊として、千葉県市原市及び宮城県仙台市に消火隊及び後方支援隊延べ8隊、職員29名を派遣し、消火、救助及び後方支援活動を展開する
平成23年11月	救急研修における現地指導のため、職員2名をフィジー共和国へ派遣する
平成24年 4月	消防本部の機構を改革する 1本部（5課1隊11係、防災訓練センター） 4署（9係、18小隊）5分署（5係、20小隊）
平成24年11月	救急研修における現地指導のため、職員2名をフィジー共和国へ派遣する
平成25年11月	フィリピン共和国台風災害に際し、救急救命士1名を国際緊急援助隊医療チームとして被災地に派遣し、支援活動を展開する。
平成28年 4月	消防本部の機構を改革する 1本部（6課1隊11係、防災訓練センター） 4署（9係、18小隊）5分署（5係、20小隊）

消防本部事務分掌

総務課

総務係

1. 組織及び制度に関すること。
2. 条例、規則、規程等例規に関すること。
3. 職員の人事に関すること。
4. 職員の福利厚生に関すること。
5. 職員の公務災害に関すること。
6. 組合議会に関すること。
7. 儀式及び表彰に関すること。
8. 消防職員委員会の事務に関すること。
9. 文書及び公印に関すること。
10. 課の庶務に関すること。

企画係

1. 職員研修の企画及び実施に関すること。
2. 広報の企画及び広聴に関すること。
3. 消防長会に関すること。
4. 事業計画の作成及び調整に関すること。
5. 行政経営品質に関すること。
6. 消防音楽隊に関すること。

財政係

1. 予算及び経理に関すること。
2. 財産の管理に関すること。
3. 職員の給与に関すること。
4. 職員の貸与品に関すること。
5. 物品の購入及び契約に関すること。

予防課

指導係・査察係

1. 火災予防の施策に関すること。
2. 火災予防思想の普及及び広報に関すること。
3. 建築同意事務に関すること。
4. 消防用設備等の指導及び検査に関すること。
5. 防火管理者及び防火責任者に関すること。
6. 災害の記録及び火災統計に関すること。
7. 火災の調査に関すること。
8. 違反処理に関すること。
9. 防火協会に関すること。
10. その他建築物の防火及び火災予防規制に関すること。
11. 課の庶務に関すること。

危険物係

1. 危険物製造所等の許認可及び検査指導に関すること。
2. 指定可燃物、液化石油ガス、高圧ガス及び火薬類に関すること。
3. 危険物取扱者に関すること。
4. 危険物災害並びに関連公害等に関すること。
5. 違反処理に関すること。

警 防 課

警防係

1. 消防計画に関すること。
2. 火災その他災害の警戒及び防禦に関すること。
3. 開発同意事務に関すること。
4. 消防相互応援協定に関すること。
5. 消防訓練の企画及び実施に関すること。
6. 防災航空隊の受援に関すること。
7. 緊急消防援助隊に関すること。
8. 課の庶務に関すること。

救 急 課

救急係

1. 救急活動の対策に関すること。
2. 救急技術の指導及び訓練に関すること。
3. 救急資機材の整備保全に関すること。
4. 救急報告及び統計に関すること。
5. 医療機関等との連絡調整に関すること。
6. 応急手当の普及活動に関すること。
7. メディカルコントロールに関すること。
8. 国際貢献活動に関すること。
9. 課の庶務に関すること。

総合指令課

第1指揮隊・第2指揮隊・第3指揮隊

1. 災害現場における指揮活動に関すること。
2. 災害現場における情報収集及び現場広報に関すること。
3. 災害活動技術の調査、研究及び計画に関すること。

指令第1係・指令第2係

1. 火災救急その他災害出動指令に関すること。
2. 災害の情報収集に関すること。
3. 消防通信の運用に関すること。
4. 消防通信施設の整備保全に関すること。
5. 火災警報及び気象情報に関すること。
6. 通信及び気象の統計に関すること。
7. 救急医療情報案内に関すること。
8. 組合ネットワークシステムの管理及び運用に関すること。
9. 課の庶務に関すること。

消防防災課

消防防災係

1. 消防協会に関すること。
2. 防災関係機関との連絡調整に関すること。
3. 防災訓練等の実施に関すること。
4. 防災会議及び災害対策本部との連絡調整に関すること。
5. 松阪地区消防団協議会に関すること。
6. 課の庶務に関すること。

施設装備係

1. 消防庁舎及び施設の維持管理に関すること。
2. 消防車両の維持管理に関すること。
3. 消防装備の研究及び改善に関すること。
4. 消防水利の設置及び維持管理に関すること。
5. 震災対策に関すること。
6. 消防・防災訓練場の運営及び管理に関すること。

防災訓練センター

1. 消防防災知識の普及啓発及び活動の指導、助言に関すること。
2. 消防団、自主防災組織等消防防災関係組織の育成指導に関すること。
3. 開発同意に係る消防水利の調査に関すること。
4. 災害弱者所帯の防火診断に関すること。
5. 応急手当の普及啓発に関すること。
6. 前各号に掲げるものの他消防長が特に必要と認める業務。
7. 防災訓練センターの庶務に関すること。

消防署事務分掌

松阪中消防署

庶務係

1. 署の人事及び経理に関する事。
2. 各係との連絡調整に関する事。
3. 消防分署に関する事。
4. 署の庶務に関する事。

予防係

1. 防火対象物の訓練指導に関する事。
2. 警防及び予防査察に関する事。
3. 防火責任者に関する事。
4. 火災予防条例等の届出等に関する事。
5. 火災の調査に関する事。

特別救助隊

1. 救助活動の対策に関する事。
2. 救助技術の指導及び訓練に関する事。
3. 救助資機材の整備保全に関する事。
4. 救助報告及び統計に関する事。
5. 消防隊の支援に関する事。

救急第1小隊・救急第2小隊

1. 救急活動に関する事。
2. 救急の調査に関する事。
3. 救急の災害記録に関する事。
4. 救急救命の訓練指導に関する事。

警防第1小隊・警防第2小隊

1. 水火災その他災害の警戒及び防禦活動に関する事。
2. 救助活動に関する事。
3. 消防水利の保全並びに地理調査に関する事。
4. 特殊建造物及び危険地域の防禦計画に関する事。
5. 警防及び予防査察に関する事。
6. 消防車両及び機械器具の運用管理に関する事。
7. 消防活動上支障のある行為及び物件の排除に関する事。
8. 火災及び救助の調査に関する事。
9. 火災及びその他災害の記録に関する事。
10. 署員の服務及び教養訓練に関する事。
11. 消防団員の教養訓練実施に関する事。
12. 防火対象物の訓練指導に関する事。
13. 自衛消防隊等の訓練指導に関する事。
14. その他消防活動上必要と認める事項。

松阪南消防署

庶務係・予防係・車両整備係・救急第1小隊・救急第2小隊・警防第1小隊・警防第2小隊

1. 松阪中消防署の所管事務のうち、特別救助隊に属する事務を除く。
2. 整備工場に関する事。
3. 消防自動車等の整備保全及び検査に関する事。
4. 消防用機械器具等の整備修繕及び取扱いに関する事。

松阪北消防署

庶務係・予防係・救急第1小隊・救急第2小隊・警防第1小隊・警防第2小隊

1. 松阪中消防署の所管事務のうち、特別救助隊に属する事務を除く。

明和消防署

庶務係・予防係・救急第1小隊・救急第2小隊・警防第1小隊・警防第2小隊

1. 松阪中消防署の所管事務のうち、特別救助隊に属する事務を除く。

各分署

予防係・救急第1小隊・救急第2小隊・警防第1小隊・警防第2小隊

1. 松阪中消防署の所管事務のうち、庶務係、救助隊に属する事務を除く。

職員配置状況

平成28年4月1日現在

	合	計	消 防 隊 員								事務職員
			消防正監	消防監	消防司令長	消防司令	消防司令補	消防士長	消防副士長	消防士	
合 計		273	1	5	11	30	57	74	2	92	1
消 防 本 部	小 防 防 課		2	1	1	0	0	0	0	0	0
	次 防		1	1							
	織 小 課		26	0	0	1	1	6	2	0	15
	長 補 佐		1			1					
	務 係		1			1					
	企 務 係		1				1				
	財 務 係		2				1				1
	政 務 係		1				1				
	消 防 学 校 教 官 派 遣		1				1				
	松 阪 市 派 遣		1					1			
	明 和 町 派 遣		1				1				
	防 災 航 空 隊 派 遣		1					1			
	救 急 救 命 士 研 修		1							1	
	課 予 小 課		14							14	
	防 防 課		9	0	0	1	1	2	5	0	0
	課 長 補 佐		1			1					
	指 導 査 察 係		4			1		1	3		
	課 警 防 課		3					1	2		
	小 課		3	0	0	1	0	1	0	0	1
	長 係		1			1					
	課 警 防		2					1			1
	小 課		3	0	1	0	1	1	0	0	0
	課 長 補 佐		1		1						
	課 長 係		1			1					
	小 課 救 急		23	0	0	4	5	8	6	0	0
	課 令 指 指 指 指 第 第 第 第 指 指 指		1			1					
	長 補 佐		2			2					
	指 令 第 1 第 2 第 3 指 指 指		5					3	2		
	指 令 第 1 第 2 第 3 指 指 指		5					2	3		
	指 令 第 1 第 2 第 3 指 指 指		1					1			
	第 1 指 揮 隊		3			1	1	1			
	第 2 指 揮 隊		3			1	1	1			
	第 3 指 揮 隊		3			1	1	1			
	小 課 防 防 災 課		5	0	1	0	1	1	0	0	2
	課 長 補 佐		1		1						
	課 長 係		1			1					
	消 防 防 災 / 施 設 装 備 係		3				1				2
消 防 署	小 署		92	0	1	1	7	18	29	0	36
	署 長 兼 特 別 救 助 隊 長		1		1						
	副 署 長 兼 予 防 担 当 主 幹		1			1					
	中 隊 兼 予 防 担 当 主 幹		1			1					
	救 急 担 当 補 佐		2			2					
	特 別 救 助 隊 第 1 小 隊		5				1	2		2	
	特 別 救 助 隊 第 2 小 隊		5				1	2		2	
	警 防 第 1 小 隊		11				1	4		6	
	警 防 第 2 小 隊		11				1	4		6	
	救 急 第 1 小 隊		3				1	1		1	
	救 急 第 2 小 隊		3				1	1		1	
	三 雲 分 署		16			1	4	4		7	
	阪 南 分 署		16			1	4	6		5	
	飯 高 分 署		16			1	4	5		6	
	小 署		67	0	1	1	5	12	21	1	26
	署 長 兼 代 兼 中 隊 長		1		1						
	副 署 長 兼 代 兼 中 隊 長		1			1					
	中 隊 兼 予 防 担 当 主 幹		1			1					
	救 急 担 当 補 佐		2			2					
	警 防 第 1 小 隊		11				1	4		6	
	警 防 第 2 小 隊		11				1	4		6	
	救 急 第 1 小 隊		3				1	1		1	
	救 急 第 2 小 隊		3				1	1		1	
	車 両 整 備 係		2					1		1	
	多 氣 分 署		16			1	4	5	1	5	
	松 阪 勢 和 分 署		16			1	4	5		6	
	小 署		19	0	0	1	4	4	5	0	5
	署 長 兼 代 兼 中 隊 長		1			1					
	副 署 長 兼 代 兼 中 隊 長		1			1					
	中 隊 兼 予 防 担 当 主 幹		1			1					
	救 急 担 当 補 佐		2			2					
	警 防 第 1 小 隊		5				1	2		2	
	警 防 第 2 小 隊		5				1	2		2	
	救 急 第 1 小 隊		2				1			1	
	救 急 第 2 小 隊		2				1	1			
	小 署		24	0	0	1	5	4	6	1	7
	署 長 兼 代 兼 中 隊 兼 予 防 担 当 主 幹		1			1					
	中 隊 兼 予 防 担 当 主 幹		1			1					
	救 急 担 当 補 佐		2			2					
	防 災 对 策 強 化 担 当 主 幹		1			1					
	警 防 第 1 小 隊		7				1	2	1	3	
	警 防 第 2 小 隊		7				1	2		4	
	救 急 第 1 小 隊		2				1	1			
	救 急 第 2 小 隊		2				1	1			

消防吏員の勤続年数

平成28年4月2日現在

階級別 年数	計	消 正 防 監	消防監	消 防 司 令 長	消 防 司 令	消 防 司 令 補	消 防 士 長	消 防 副 士 長	消防士
人 員	272 (4)	1	5	11	30	57	74 (1)	2	92 (3)
1 年 未 満	14 (1)								14 (1)
1年以上 5年未満	43 (2)	1							42 (2)
5年以上 10年未満	55						19		36
10年以上 15年未満	48 (1)					14	32 (1)	2	
15年以上 20年未満	15				1	4	10		
20 年 以 上	97		5	11	29	39	13		
平 均 年 数	15.5年	2.0年	38.6年	36.5年	30.1年	23.1年	14.1年	11.0年	3.4年

※()は女性吏員の内数を示す

消防吏員の年齢

平成28年4月2日現在

階級別 年数	計	消 正 防 監	消防監	消 防 司 令 長	消 防 司 令	消 防 司 令 補	消 防 士 長	消 防 副 士 長	消防士
人 員	272 (4)	1	5	11	30	57	74 (1)	2	92 (3)
20 才 未 満	4								4
20才以上 25才未満	36 (3)								36 (3)
25才以上 30才未満	44						4	1	39
30才以上 40才未満	88 (1)				1	19	54 (1)	1	13
40才以上 50才未満	55				15	28	12		
50 才 以 上	45	1	5	11	14	10	4		
平 均 年 齢	36.6歳	61.0歳	57.4歳	54.9歳	49.3歳	43.5歳	35.9歳	30.0歳	25.5歳

※()は女性吏員の内数を示す

予 算

平成28年度当初予算額

歳 入			歳 出		
科 目	金 額 (千円)	構 成 比	科 目	金 額 (千円)	構 成 比
市町分担金	2,550,877	97.0%	議 会 費	667	0.0%
消 防 手 数 料	6,173	0.2%	一 般 管 理 費	390,023	14.8%
国 庫 支 出 金	12,611	0.5%	松 阪 消 防 費	1,600,939	60.9%
県 支 出 金	2,872	0.1%	出 張 所 費	519,112	19.7%
繰 越 金	3	0.0%	消 防 施 設 費	13,017	0.5%
諸 収 入	23,743	0.9%	公 債 費	106,621	4.1%
組 合 債	34,200	1.3%	予 備 費	100	0.0%
歳 入 合 計	2,630,479	100%	歳 出 合 計	2,630,479	100%

市町分担金

議会費及び一般管理費は均等割10%、人口割90%で分担し、署独自の費用は、それぞれの市町において負担する。

(単位：円)

区 分	平成24年度	平成25年度	平成26年度	平成27年度	平成28年度
管内住民 一世帯当たりの額	31,974	31,361	34,640	34,330	30,384
管内住民 一人当たりの額	12,839	12,729	14,280	14,314	12,818

松阪地区広域消防組合の主な動き(平成27年中)

1月 5日(月)	始業式	～消防本部大会議室
1月12日(月)	松阪市消防出初式	～松阪市民文化会館
1月12日(月)	多気町消防団出初式	～多気町民文化会館
1月18日(日)	明和町消防団出初式	～明和町中央公民館
1月29日(木)	消防組合議会幹事会	～松阪市議会委員会室
2月 9日(月)	消防組合議会ブロック会議	～松阪市議会委員会室
2月19日(木)	第1回消防組合議会定例会	～松阪市議会議場
3月 1日(日)	春の全国火災予防運動 ～3月 7日(土)	～管内各地で広報・消防訓練等実施
3月 6日(金)		
3月31日(火)	昇任・人事異動辞令交付式(消防司令以上)	～消防本部団長室
	退任式	～消防本部大会議室
4月 1日(水)	新規採用職員採用辞令交付式	～消防本部団長室
4月 8日(水)	三重県消防学校初任科入校式	～三重県消防学校
4月16日(木)	救助技術特別訓練結団式	～消防本部大会議室
5月11日(月)	危険物取扱者試験予備講習会	～嬉野生涯学習センター
6月 3日(水)	松阪地区防火協会役員会・総会	～消防本部会議室
6月 7日(日)	危険物安全週間 ～6月13日(土)	～管内各地で消防訓練等実施
6月22日(月)		
6月29日(月)	第2回消防組合議会臨時会	～松阪市議会議場
7月 9日(木)	定期監査	～消防本部団会議室
7月29日(水)	消防救助技術東海地区指導会	～三重県消防学校
8月24日(月)	消防組合議会ブロック会議	～松阪市議会委員会室
9月 3日(木)	第3回消防組合議会臨時会	～松阪市議会議場
9月13日(日)	健康フェスティバル2015	～クラギ文化ホール、農業屋コミュニティセンター
9月20日(日)	消防吏員採用試験(1次)実施	～消防本部大会議室
10月 1日(木)	三重県警防技術交換会	～三重県消防学校
10月 3日(土)	昇任試験(士長・司令補・司令)1次試験実施	～消防本部
10月11日(日)	松阪市消防団小型ポンプ操法大会	～松阪市消防・防災訓練センター
10月17日(土)	緊急消防援助隊近畿ブロック合同訓練 ～10月18日(日)	～京都府城陽市
10月18日(日)		
10月19日(月)	消防組合議会ブロック会議	～松阪市議会委員会室
10月23日(金)	緊急消防援助隊中部ブロック合同訓練 ～11月24日(土)	～三重県桑名市
10月26日(月)		
10月28日(水)	消防吏員採用試験(2次)実施	～消防本部
11月 2日(月)		
11月 9日(月)	秋の全国火災予防運動 ～11月15日(日)	～管内各地で広報・消防訓練等実施
12月 3日(木)		
12月18日(金)	消防組合議会ブロック会議	～松阪市議会委員会室
12月25日(金)	第5回消防組合議会定例会	～松阪市議会議場
12月28日(月)	終業式	～消防本部大会議室

防火対象物種別件数

平成27年12月31日現在

(消防用設備等義務設置規模以上)

区分		市 町 別	市町別件数			
			松 阪 市	多 気 町	明 和 町	合 計
(1)	イ	劇場・映画館・演芸場・観覧場	10	1	1	12
	ロ	公会堂・集会場	139	37	27	203
(2)	イ	キャバレー・カフェ・ナイトクラブ	7			7
	ロ	遊技場・ダンスホール	24	1	2	27
	ハ	性風俗関連特殊営業を営む店舗				
	ニ	カラオケボックス等	6			6
(3)	イ	待合・料理店	21	1	1	23
	ロ	飲食店	192	14	9	215
(4)		百貨店・マーケット・物品販売店・展示場	371	23	31	425
(5)	イ	旅館・ホテル・宿泊所	39	6	3	48
	ロ	寄宿舎・下宿・共同住宅	1,213	16	53	1,282
(6)	イ	病院・診療所・助産所	159	9	16	184
	ロ	特定福祉施設	54	8	11	73
	ハ	特定福祉施設を除く福祉施設、保育所	109	19	13	141
	ニ	幼稚園又は特別支援学校	21		3	24
(7)		小・中・高・高専・大学・専修・各種学校	76	8	9	93
(8)		図書館・博物館・美術館	4	2	4	10
(9)	イ	公衆浴場のうち蒸気浴場・熱気浴場、その他これらに類するもの	3	1		4
	ロ	イに掲げる公衆浴場以外の公衆浴場	12			12
(10)		車両の停車場	5	1	3	9
(11)		神社・寺院・教会	160	19	9	188
(12)	イ	工場・作業場	936	118	132	1,186
	ロ	映画・テレビスタジオ	4			4
(13)	イ	自動車車庫・駐車場	35			35
	ロ	飛行機又は回転翼航空機の格納庫	1			1
(14)		倉庫	377	34	67	478
(15)		上記各項に該当しない事業所	453	46	59	558
(16)	イ	特定複合用途防火対象物	460	25	18	503
	ロ	上記イ以外の複合用途防火対象物	94	9	1	104
(17)		文化財保護法による指定建造物	7	1		8
(18)		アーケード	2			2
		合 計	4,994	399	472	5,865

市町別中高層建築物一覧表

平成28年4月1日現在

区分 市町別	計	4階	5階	6階	7階	8階	9階	10階	11階以上
松阪市	348	214	55	29	14	14	4	4	14
多気町	14	7	3	1		2	1		
明和町	3	2			1				
合計	365	223	58	30	15	16	5	4	14

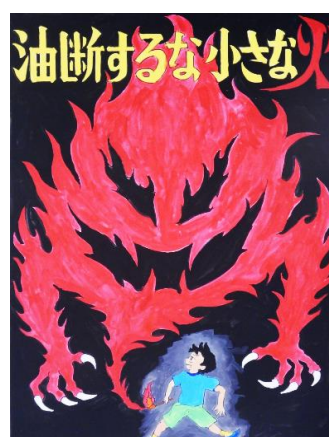
平成27年度 防火ポスター最優秀作品



(中学生の部)



(小学生低学年の部)



(小学生高学年の部)

消防用設備等設置検査実施件数

(平成27年1月1日～12月31日)

消防設備区分 防火対象物区分		合	消	屋	ス	水	泡	パ	不	不	粉	粉	屋	動	自	火	非	非	避	救	誘	消	排	連	連	非	
		計	火	内	プ	噴	消	ッ	活	活	末	末	外	力	動	災	常	常	難	助	導	防	煙	結	結	常	
			器	消	リ	霧	ケ	性	性	末	末	消	消	消	火	報	警	警	は	袋	灯	水	設	散	送	セ	
			栓	火	ン	設	ー	ガ	ガ	消	消	火	火	火	報	知	報	報	し	ご	水	備	水	水	管	ン	
			クラ	ク	ク	備	ラ	ス	ス	火	火	設	栓	栓	知	知	知	知	知	知	備	備	備	備	備	ト	
(1)	イ 劇場・映画館・観覧場																										
	□ 公会堂・集会場	28	9												2		6	2				9					
(2)	イ キヤレー・カフェ・ナイトクラブ																										
	□ 遊技場・ダンスホール	10	2	2											2			2				2					
	ハ 性風俗関連特殊営業																										
(3)	イ 待合・料理店																										
	□ 飲食店	3	1															1				1					
(4)	百貨店・マーケット・物品販売店・展示場	42	14	1	1										7		8	3				8					
(5)	イ 旅館・ホテル・宿泊所	1														1											
	□ 寄宿舎・下宿・共同住宅	4	1												2		1										
(6)	イ 病院・診療所・助産所	45	8		7										9	4		6		1	9				1		
	□ 特定福祉施設	69	9		10										9	28		1	1	2	9						
	ハ 特定以外福祉施設等	24	8												4		1				11						
	ニ 幼稚園又は特別支援学校																										
(7)	小・中・高・高専・大学・専修・各種学校	11													7			1		2	1						
(8)	図書館・博物館・美術館	2													1						1						
(9)	イ 公衆浴場のうち蒸気浴場・熱気浴場その他これらに類するもの																										
	□ イに掲げる公衆浴場以外の公衆浴場																										
(10)	車両の停車場																										
(11)	神社・寺院・教会																										
(12)	イ 工場・作業場	44	8	4								1	1		23							6	1				
	□ 映画・テレビスタジオ																										
(13)	イ 自動車車庫・駐車場																										
	□ 飛行機又は回転翼航空機の格納庫																										
(14)	倉庫	6	3												3												
(15)	上記各項に該当しない事業所	9	1							1					4	2					1						
(16)	イ 特定複合用途防火対象物	32	7		1							1			7	2		2			12						
	□ 上記イ以外の複合用途防火対象物																										
(17)	文化財保護法による指定建造物																										
合 計		333	72	7	19					1	2	1			81	37	17	17	1	5	71	1			1		

火災予防条例関係等諸届処理状況

(平成27年1月1日～12月31日)

届 出 種 類	件 数
防火対象物使用開始届	112
消防計画届	515
炉・ボイラー・乾燥設備設置届	30
発電・変電・蓄電器・ネオン管設備届	101
水素ガスを充填する気球設置届	0
煙火打上げ届	75
催物開催届	3
露店等の開設届出書	154
火災とまぎらわしい煙・火災を発するおそれのある行為届	167
水道断水届	0
消火活動上支障のある道路工事届	657
劇場等で裸火の使用届	22
圧縮アセチレンガス等貯蔵・取り扱い届	109
少量危険物・指定可燃物貯蔵・取り扱い届	87
防火相談処理件数	3
り災証明書交付件数	40
防火責任者選解任届	77
消防訓練通知書	1,007

防火対象物査察実施状況

(平成27年1月1日～12月31日)

項 別		月 別	合 計	1	2	3	4	5	6	7	8	9	10	11	12
				月	月	月	月	月	月	月	月	月	月	月	月
(1)	イ	劇場・映画館・観覧場	10		1		7	2							
	ロ	公会堂・集会場	30	2	5		4	4		6			2	7	
(2)	イ	キャバレー・カフェ・ナイトクラブ													
	ロ	遊技場・ダンスホール	3							1	2				
	ハ	性風俗関連特殊営業を営む店舗													
	ニ	カラオケボックス等	3		1						2				
(3)	イ	待合・料理店	4							1			3		
	ロ	飲食店	28	1	1		2	15		2			7		
(4)		百貨店・マーケット・物品販売店・展示場	47		2		7			3			1		34
(5)	イ	旅館・ホテル・宿泊所	38						37						1
	ロ	寄宿舎・下宿・共同住宅	12					1	1	4	6				
(6)	イ	病院・診療所・助産所	17			1		3		5		7		1	
	ロ	特定福祉施設	28	3		5						5		15	
	ハ	特定以外福祉施設等	22	1	1	10								9	1
	ニ	幼稚園又は特別支援学校	7										4	3	
(7)		小・中・高・高専・大学・専修・各種学校	41		5	2				3	29	2			
(8)		図書館・博物館・美術館	4	4											
(9)	イ	公衆浴場のうち蒸気浴場・熱気浴場、その他これらに類するもの													
	ロ	イに掲げる公衆浴場以外の公衆浴場													
(10)		車両の停車場													
(11)		神社・寺院・教会	33	32		1									
(12)	イ	工場・作業場	36		10			3		2		11	8	1	1
	ロ	映画・テレビスタジオ													
(13)	イ	自動車車庫・駐車場	1										1		
	ロ	飛行機又は回転翼航空機の格納庫													
(14)		倉庫	12		4					2		1	5		
(15)		上記各項に該当しない事業所	60	3	5	8		10		6	4	9	14		1
(16)	イ	特定複合用途防火対象物	21	2	3	8		1	1			2		1	3
	ロ	上記イ以外の複合用途防火対象物	5			1						4			
(17)		文化財保護法による指定建造物	1	1											
(18)		アーケード													
小 計			463	49	38	36	20	39	39	35	43	41	45	37	41
危険物施設等	製 造 所														
	貯 蔵 所		84		1	2	4	5	51				9		12
	取 扱 所		5						1				2		2
	その他 (少量)		16		3	1	6	4				1	1		
	小 計		105		4	3	10	9	52			1	12		14
その他 (一般家庭)															
合 計			568	49	42	39	30	48	91	35	43	42	57	37	55

防火管理者選任等の届出状況

(平成27年1月1日～12月31日)

防火対象物		区 分	防火管理者 を必要とする 防火対象物数	防火管理者 選任届出 防火対象物数	平成27年度 防火管理講習 受講状況
(1)	イ	劇場・映画館・演芸場・観覧場	12	10	3
	ロ	公会堂・集会場	193	119	22
(2)	イ	キャバレー・バー・ナイトクラブ	5	1	
	ロ	遊技場・ダンスホール	27	18	2
	ハ	性風俗関連特殊営業を営む店舗			
	ニ	カラオケボックス等	6	6	2
(3)	イ	待合・料理店	16	12	
	ロ	飲食店	176	110	22
(4)		百貨店・マーケット・物品販売店・展示場	293	185	17
(5)	イ	旅館・ホテル・宿泊所	40	34	5
	ロ	寄宿舎・下宿・共同住宅	177	85	4
(6)	イ	病院・診療所・助産所	63	49	6
	ロ	特定福祉施設	67	63	16
	ハ	特定福祉施設を除く福祉施設、保育所	115	101	31
	ニ	幼稚園・特別支援学校	24	24	2
(7)		小・中・高・高専・大学・専修・各種学校	95	87	7
(8)		図書館・博物館・美術館	9	9	1
(9)	イ	公衆浴場のうち蒸気浴場・熱気浴場、その他これらに類するもの	4	2	
	ロ	イに掲げる公衆浴場以外の公衆浴場	9	8	
(10)		車両の停車場	6	6	2
(11)		神社・寺院・教会	80	33	2
(12)	イ	工場・作業場	190	120	25
	ロ	映画・テレビスタジオ	2	1	
(13)	イ	自動車車庫・駐車場	2	2	
	ロ	飛行機又は回転翼航空機の格納庫			
(14)		倉庫	10	5	
(15)		上記各項に該当しない事業所	144	98	25
(16)	イ	特定複合用途防火対象物	271	151	2
	ロ	上記イ以外の複合用途防火対象物	18	14	
(17)		文化財保護法による指定建造物			1
その他					
合 計			2,054	1,353	197

平成27年 月別・用途別・市町別建築物等確認申請（計画通知含む）
 消防同意及び建築基準法に基づく許可申請受理件数

（平成27年1月1日～12月31日）

区分\月別		合計	1月	2月	3月	4月	5月	6月	7月	8月	9月	10月	11月	12月	
消 防 法 施 行 令 別 表 第 一	(1)	イ													
		ロ	8	1	2			2	1				1		1
	(2)	イ													
		ロ	1									1			
		ハ ニ	1			1									
	(3)	イ													
		ロ	2								1	1			
	(4)		27	3	1	2	3	2	2		2		7	2	3
	(5)	イ													
		ロ	7			1		1		1		2		2	
	(6)	イ	5	2				1				2			
		ロ	12	1	1	1	1		3			1	2		2
		ハ	10			1	1		1	2	2	2			1
		ニ													
	(7)		2			1	1								
	(8)														
(9)	イ														
	ロ														
(10)															
(11)		2									1	1			
(12)	イ	21	1	3	1	2	3	1	3	2	2	2		1	
	ロ														
(13)	イ	1				1									
	ロ														
(14)		29	6	3	3	1	3	2	5	1	2	2	1		
(15)		29	2	1	3	1	3	5	4	3	2	1	3	1	
(16)	イ	2					1				1				
	ロ	1								1					
専用住宅		69	5	4	11		2	8	6	7	8	8	5	5	
その他		28			1	3	2	2	6	2	4	5	2	1	
建築別	新築	240	20	13	23	13	18	24	25	21	29	28	15	11	
	増築	11		1	1	1	2	1	1			1		3	
	その他	7	2	1	2				1					1	
市町別	松阪市	198	15	10	17	12	13	19	22	18	21	25	11	15	
	多気町	18	1	2	2	1	2	2	1		4		3		
	明和町	42	6	3	7	1	5	4	4	3	4	4	1		
確認申請合計		258	22	15	26	14	20	25	27	21	29	29	15	15	
計画通知合計		28	2	5	2	2	1	3	2	3	1	3	3	1	
許可申請合計		33	5	3	3	1	3	1	4	3	3	3	2	2	
合計		319	29	23	31	17	24	29	33	27	33	35	20	18	

平成27年 広報活動状況

(平成27年1月1日～12月31日)

項目 対象区分	講 話	映 画	消 火	避 難	通 報	消火栓	救急法	その他	訓練回数	参 加 者
一 般 住 民	35	0	68	37	29	24	57	31	134	11,206
事 業 所	220	11	365	341	343	32	99	34	521	16,043
保 幼 育 稚 園	71	52	100	104	101	0	19	33	154	12,002
防火クラブ等	0	0	1	1	1	0	1	0	1	45
消 防 団 等 (女性・自警団)	2	0	7	1	1	1	9	96	111	3,113
自 主 防 災	5	1	7	3	2	2	11	5	13	686
学 校	39	0	34	38	29	1	80	9	123	12,923
合 計	372	64	582	525	506	60	276	208	1,057	56,018

危険物製造所等倍数別件数

平成28年4月1日現在

区 分		倍数別								合 計
		5 倍 以下	10 倍 以下	50 倍 以下	100 倍 以下	150 倍 以下	200 倍 以下	1000 倍 以下	5000 倍 以下	
製造所			1	2	2					5
貯 蔵 所	屋 内	50	21	14	3	4		2	1	95
	屋外タンク	24	20	68	24	2	3	5		146
	屋内タンク	32	7	11						50
	地下タンク	47	28	26	7			1		109
	簡易タンク	4								4
	移動タンク	75	3	18	45	2		2		145
	屋 外	5	7	1						13
取 扱 所	給 油	営 業		2	3	7	15	17	32	76
		自家用	3	4	36	9				52
		第一種販売	2		2					4
		第二種販売								
		一 般	53	36	33	5	2		1	130
合 計		295	129	214	102	25	20	43	1	829

危険物製造所等類別設置件数

平成28年4月1日現在

類 別		第 一 類	第 二 類	第 三 類	第 四 類	第 五 類	第 六 類	混 在	合 計
区 分									
製 造 所					3			2	5
貯 蔵	屋 内	1	3		89	2			95
	屋外タンク				146				146
	屋内タンク				50				50
	地下タンク				109				109
	簡易タンク				4				4
	移動タンク				145				145
	屋 外				13				13
取 扱	給 油	営 業			76				76
		自家用			52				52
	第一種販売				3			1	4
	第二種販売								
	一 般				130				130
合 計		1	3	0	820	2	0	3	829

危険物製造所等市町別設置件数

平成28年4月1日現在

市町別		松 阪 市	多 気 町	明 和 町	合 計	
区 分						
製 造 所		1	4		5	
貯 所	屋 内	70	16	9	95	
	屋外タンク	120	16	10	146	
	屋内タンク	10	40		50	
	地下タンク	88	12	9	109	
	簡易タンク	4			4	
	移動タンク	121	16	8	145	
	屋 外	10		3	13	
取 扱 所	給 油	営 業	60	9	7	76
		自家用	43	3	6	52
	第一種販売		4			4
	第二種販売					
	一 般		97	24	9	130
合 計		628	140	61	829	

危険物製造所等許可・検査・届出件数

(平成27年1月1日～12月31日)

区分 製造所等別		設 置	変 更	廃 止	
製造所					
貯 蔵 所	屋 内	4		4	
	屋外タンク	3		2	
	屋内タンク				
	地下タンク	2	1	2	
	簡易タンク				
	移動タンク	2	1	1	
	屋 外	1		1	
取 扱 所	給 油	1	12	4	
	販 売				
	一 般	2	9	2	
合 計		15	23	16	
仮使用承認		製造所	貯蔵所	取扱所	
				19	
変 更 届		製造所	貯蔵所	取扱所	
		4	84	72	
仮貯蔵・仮取扱承認		仮貯蔵		仮取扱	1
保安監督者		選任	47	解任	41
タンク検査		水圧		水張	1
譲渡・引渡		貯蔵所	2	取扱所	3

消防車両等配置状況（その1）

平成28年4月1日現在

署所別 車両別	合計	署所別									
		本部	松阪中 消防署	三雲 分署	飯南 分署	飯高 分署	松阪南 消防署	多気 分署	松阪勢 和分署	松阪北 消防署	明和 消防署
消防ポンプ自動車	10		2	1	1	1	1	1	1	1	1
水そう付ポンプ自動車	6		1	1			2			1	1
化学消防ポンプ自動車	1						1				
梯子付消防ポンプ自動車	2		1				1				
救助工作車	3		1				1			1	
水そう車	1		1								
支援車	1	1									
水難救助資機材搬送車	1		1								
高規格救急自動車	14		3	1	1	1	3	1	1	1	2
救急自動車	1		1								
赤バイ（災害活動用）	4		2				2				
単車（情報収集車）	3		1				1			1	
資機材搬送車	4		1				2			1	
消防隊員輸送車	1		1								
司令車	1	1									
査察広報車	2	2									
連絡車	12	4		1	1	1	1	1	1	1	1
指揮車	1		1								
燃料補給車	1	1									
合計	69	9	17	4	3	3	15	3	3	7	5
小型動力ポンプ	12		3	1	1	1	1	1	1	2	1

消防車両等配置状況（その2）

平成28年4月1日現在

区 分	種 別	車 名	年 式	登 録 番 号
消 防 本 部	司令車	ニ ッ サ ン	H. 13	三重 300 つ 8163
	支援車	イ ス ス	H. 22	三重 800 は 1545
	軽整備運搬車	ミ ツ ビ シ	H. 11	三重 80 あ 2203
	消防隊員搬送車（マイクロ）	ニ ッ サ ン	H. 8	三重 22 す 2001
	査察広報車	ニ ッ サ ン	H. 16	三重 830 ろ 119
	査察広報車	ホ ン ダ	H. 26	三重 800 す 9469
	防災広報車	マ ッ タ	H. 14	三重 530 に 119
	軽連絡車（リース）	ス ス キ	H. 27	三重 480 て 628
	“ ”	ダ イ ハ ッ	H. 22	三重 480 さ 5522
	連絡車（リース）	ホ ン ダ	H. 21	三重 502 す 4176
燃料補給車（消防庁無償貸与）	ミ ツ ビ シ	H. 24	三重 800 す 8383	
松 阪 中 消 防 署	指揮車	ト ヨ タ	H. 17	三重 831 と 119
	高規格救急車	ト ヨ タ	H. 22	三重 800 す 6600
	高規格救急車	ニ ッ サ ン	H. 15	三重 830 も 119
	高規格救急車	ト ヨ タ	H. 10	三重 88 ま 3261
	救急車	ニ ッ サ ン	H. 8	三重 88 ほ 9958
	はしご付消防ポンプ自動車	ヒ ノ	H. 13	三重 800 は 304
	救助工作車	ヒ ノ	H. 17	三重 831 た 119
	水難救助資機材搬送車	ミ ツ ビ シ	H. 18	三重 831 は 119
	水そう車	ミ ツ ビ シ	H. 15	三重 830 ま 119
	水そう付消防ポンプ自動車	ヒ ノ	H. 28	三重 800 は 2039
	消防ポンプ自動車	イ ス ス	H. 15	三重 830 む 119
	消防ポンプ自動車	イ ス ス	H. 9	三重 88 ま 969
	資機材搬送車	ミ ツ ビ シ	H. 10	三重 88 ま 4101
	赤バイ	ホ ン ダ	H. 15	1 三重 つ 5175
	赤バイ	ホ ン ダ	H. 16	0 三重 あ 4
単車	ホ ン ダ	H. 8	松阪市 380	
小型動力ポンプ	シ バ ウ ラ	H. 5		
小型動力ポンプ	ラ ビ ッ ト	H. 15		
小型動力ポンプ	ラ ビ ッ ト	H. 15		
三 雲 分 署	水そう付消防ポンプ自動車	ヒ ノ	H. 17	三重 831 ち 119
	消防ポンプ自動車	イ ス ス	H. 14	三重 830 に 119
	高規格救急車	ト ヨ タ	H. 15	三重 830 さ 1199
	連絡車	ト ヨ タ	H. 15	三重 830 め 119
	小型動力ポンプ	ラ ビ ッ ト	H. 15	
飯 南 分 署	消防ポンプ自動車	ミ ツ ビ シ	H. 15	三重 830 ひ 119
	高規格救急車	ニ ッ サ ン	H. 28	三重 800 せ 931
	連絡車	ホ ン ダ	H. 13	三重 800 さ 5598
	小型動力ポンプ	シ バ ウ ラ	H. 15	
飯 高 分 署	消防ポンプ自動車	ヒ ノ	H. 25	三重 800 す 8703
	高規格救急車	ニ ッ サ ン	H. 16	三重 830 る 119
	連絡車	ト ヨ タ	H. 9	三重 88 す 3817
	小型動力ポンプ	シ バ ウ ラ	H. 25	
松 阪 南 消 防 署	はしご付消防ポンプ自動車	イ ス ス	H. 8	三重 88 ほ 8900
	救助工作車	ヒ ノ	H. 9	三重 88 ゆ 2108
	水そう付消防ポンプ自動車	ヒ ノ	H. 22	三重 830 ほ 11
	水そう付消防ポンプ自動車	ヒ ノ	H. 5	三重 88 ほ 4908
	化学消防ポンプ自動車	ヒ ノ	H. 19	三重 831 め 119
	消防ポンプ自動車	ミ ツ ビ シ	H. 16	三重 830 り 119
	高規格救急車	ト ヨ タ	H. 24	三重 800 す 8038
	高規格救急車	ト ヨ タ	H. 19	三重 831 ゆ 119
	高規格救急車	ト ヨ タ	H. 14	三重 800 さ 6105
	連絡車	ニ ッ サ ン	H. 20	三重 800 す 5191
	資機材搬送車	ミ ツ ビ シ	H. 13	三重 800 さ 5468
	赤バイ	ホ ン ダ	H. 15	1 三重 つ 5176
	赤バイ	ホ ン ダ	H. 16	0 三重 あ 5
単車	ホ ン ダ	H. 8	松阪市 381	
小型動力ポンプ	シ バ ウ ラ	H. 16		
多 気 分 署	消防ポンプ自動車	ミ ツ ビ シ	H. 15	三重 830 み 119
	高規格救急車	ト ヨ タ	H. 24	三重 800 す 7934
	連絡車	ト ヨ タ	H. 15	三重 830 む 119
	小型動力ポンプ	シ バ ウ ラ	H. 15	
松 阪 勢 和 分 署	消防ポンプ自動車	ミ ツ ビ シ	H. 14	三重 800 さ 6130
	高規格救急車	ト ヨ タ	H. 18	三重 831 ひ 119
	連絡車	ト ヨ タ	H. 12	三重 800 さ 2847
	小型動力ポンプ	シ バ ウ ラ	H. 5	
松 阪 北 消 防 署	消防ポンプ自動車	イ ス ス	H. 21	三重 831 る 119
	水そう付消防ポンプ自動車	ミ ツ ビ シ	H. 9	三重 88 ま 2104
	救助工作車	ミ ツ ビ シ	H. 1	三重 88 ゆ 458
	高規格救急車	ト ヨ タ	H. 26	三重 800 す 9481
	連絡車	ニ ッ サ ン	H. 23	三重 880 す 7770
	資機材搬送車	ダ イ ハ ッ	H. 12	三重 80 あ 2492
	単車	ホ ン ダ	H. 2	嬉野町 176
	小型動力ポンプ	ラ ビ ッ ト	S. 60	
小型動力ポンプ	ラ ビ ッ ト	H. 3		
明 和 消 防 署	水そう付消防ポンプ自動車	ヒ ノ	H. 24	三重 800 は 1712
	消防ポンプ自動車	イ ス ス	H. 14	三重 830 ん 119
	高規格救急車	ト ヨ タ	H. 23	三重 800 す 7223
	高規格救急車	ト ヨ タ	H. 17	三重 831 そ 119
	連絡車	ミ ツ ビ シ	H. 14	三重 830 の 119
小型動力ポンプ	シ バ ウ ラ	H. 7		

消防用資機材配置状況(その1)

平成28年4月1日現在

区分		所属別	合	松	三	飯	飯	松	多	松	松	明			
		計	阪	雲	南	高	阪	気	阪	阪	和				
			計	中	分	分	分	南	分	勢	北	消			
				防	署	署	署	消	署	和	消	防			
				署				防		分	防	署			
								署		署	署				
消	火	ホース 65mm	736	122	81	49	65	123	56	68	78	94			
		ホース 50mm	369	50	33	5	17	108	23	20	64	49			
		ホースカー (手引き式)	9	1	2	1			1	1	2	1			
		// (動力式)	3	1			1	1							
		放水銃	6	1				1	1	1	1	1			
		無反動ノズル	28	3	5	3		4	2	2	3	6			
		圧縮空気消火システム (インパルス)	2	1				1							
		発泡器 (高発泡ノズル)	1				1								
		発泡器 (中発泡ノズル)	1		1										
		発泡器 (低発泡ノズル)	16	1		1		7	1	1	3	2			
救	助	資	機	材	救命索発射銃 (空気式)	3	1				1		1		
					マット式空気ジャッキ	4	2				1		1		
					油圧式救助器具 (スプレッダー)	13	1	1	1	1	2	1	1	3	2
					// (切断機)	19	3	2	2	2	2	2	2	3	1
					// (ジャッキ)	5	1	2			1			1	
					空気式救助器具	5	3				1			1	
					エンジンカッター	18	3	1	2	2	2	2	1	3	2
					ガス溶断機	3	1				1			1	
					チェーンソー	18	3	1	2	3	2	1	2	3	1
					削岩機	5	1			1	1		1	1	
					ハンマドリル	7	1	1	1		1	1		1	1
					可搬式ウインチ	13	3	1	1	1	2	1	1	2	1
					高度	救助	資	機	材	画像探索機Ⅰ型	1	1			
画像探索機Ⅱ型	1	1													
熱画像直視装置	6	1									2		1	1	1
地中音響探知機	2	1									1				
夜間用暗視装置	2	1									1				
地震警報器	1	1													
測定	用	資	機	材	可燃性ガス測定器	10	2	1	1	1	1	1	1		
					有毒ガス測定器	2	1				1				
					酸素濃度測定器	2	1				1				
					放射線測定器	9	9								
					放射線線量計	27	27								
防護	用	資	機	材	耐刃防護衣	49	16	3	3	3	9	3	3	3	6
					耐熱服	2					2				
					化学防護服	2	2								
					放射線防護服	2	2								
					耐電防護服	9	4				5				
					耐電用手袋	35	7	2	3	2	12	2	2	3	2
					防毒マスク	31	5	3	3	3	6	3	3	2	3
					呼吸器 (空気式)	112	30	9	5	5	32	6	4	10	11
					// (酸素式)	7	4				3				
// (簡易式)	4	4													

消防用資機材配置状況(その2)

平成28年4月1日現在

区分		所属別	合計	松	三	飯	飯	松	多	松	松	明	
				阪	雲	南	高	阪	気	阪	阪	和	
				中	分	分	分	南	分	勢	北	消	
				防	署	署	署	消	署	和	消	防	
				署				防		分	防	署	
								署		署	署		
救助用資機材	水難用資機材	潜水器具	20	20									
		救命ボート (ゴム製)	13	3		1	1	3	1	1	2	1	
		// (高圧縮PP製)	2	1	1								
		救命胴衣	186	30	12	18	15	38	11	15	19	28	
		水害用ドライスーツ	20	10	5								5
		水中投光器	5	5									
	その他	発動発電機	37	8	2	2	2	9	3	2	4	5	
		バスケットストレッチャー	10	1	1	1	1	1	1	1	2	1	
		鉄線カッター	29	4	3	2	2	7	1	2	4	4	
		万能斧	50	12	2	5	7	15	2	1	3	3	
救急用資機材	高度救命処置用資機材	気道確保用資機材一式	13	3	1	1	1	2	1	1	1	2	
		半自動式除細動器	19	4	1	2	1	3	3	2	1	2	
		自動式心肺蘇生装置	2		1		1						
		ショックパンツ	23	4	1	3	3	2	3	3	2	2	
		輸液用資機材一式	13	3	1	1	1	2	1	1	1	2	
		血中酸素飽和度測定器	25	5	1	2	2	4	3	2	2	4	
		心電計	7	1		1		1	1	1	1	1	
		患者監視装置	14	3	1	1	1	3	1	1	1	2	
		ビデオ喉頭鏡	4	4									
		血糖測定器	15	3	1	1	2	3	1	1	1	2	
	消毒用資機材	室内紫外線殺菌装置	5	1	1				1		1	1	
		EOG方式滅菌器	5				1	1	1		1	1	
		オートクレープ滅菌器 (高圧蒸気)	3	1		1				1			
		殺菌消毒スタンド (殺菌灯)	1		1								
		紫外線滅菌ロッカー	10	1	1	1	1	1	1	1	2	1	
災害用資機材	衛星電話機	8	4		1	2					1		
	災害用簡易トイレ	10	2	1	1	1	1	1	1	1	1		
	非常用暖房器具	3	3										
	検索棒	14	8	1						5			
	災害用浄水器	1						1					

市町別 消防水利

平成28年4月1日現在

区分 市町別	消防水利	公設消火栓	公設防火水槽		その他の水利	
			(内耐震性)	(内耐震性) 飲料水兼用		
合計	7,464	6,223	841	155	3	89
松阪市	5,219	4,622	588	138	3	9
多気町	999	849	149	1		1
明和町	1,246	752	104	16		79

1 119番(専用電話)の受信状況

	火災	救急	救助	警戒	調査	その他	その他		合計
							(案内)	(悪戯・間違い)	
1月	2	775	1	1	4	227			1,010
	0	469	4	3	2	163	(96)	(28)	641
2月	2	566	1	0	0	167			736
	4	353	3	3	1	180	(46)	(27)	544
3月	0	603	1	3	1	263			871
	3	337	7	7	2	190	(58)	(34)	546
4月	1	518	2	1	0	185			707
	2	360	8	7	1	155	(70)	(35)	533
5月	3	591	0	2	1	176			773
	3	405	10	1	1	193	(81)	(62)	613
6月	1	497	0	4	0	202			704
	0	360	2	1	1	136	(72)	(42)	500
7月	2	607	3	3	2	174			791
	4	458	8	4	2	216	(79)	(92)	692
8月	3	640	3	8	1	129			784
	1	456	5	8	5	240	(118)	(73)	715
9月	1	598	0	1	1	220			821
	6	400	4	7	2	155	(72)	(67)	574
10月	4	536	1	3	1	232			777
	6	445	6	9	2	219	(68)	(124)	687
11月	3	517	1	2	0	286			809
	1	355	3	4	4	152	(81)	(77)	519
12月	2	597	1	8	2	236			846
	7	455	5	3	2	356	(72)	(273)	828
固定電話合計	24	7,045	14	36	13	2,497			9,629
携帯電話合計	37	4,853	65	57	25	2,355			7,392
合計	61	11,898	79	93	38	4,852	(913)	(934)	17,021

※1 上段：固定電話 下段：携帯電話

※2 その他は案内・同報・悪戯・間違い・通報訓練等で（ ）はその内の主なものです。

※3 一般加入電話、駆け付け、自己覚知等による通報は、3,048件です。



消防用通信施設

平成28年4月1日現在

合計		無 線						119専用電話		移動体 119			
		移動局	携帯局	卓上型固定移動局		可搬型移動局		署活系	固定電話				
193		54	52	10		2		75	5社	4社			
松阪中署 (消防本部)	53	救急松阪中	1	松阪中	101	松阪	301	松阪	302	まつさかなか	401	INS 8 回線	INS 4 回線
		//	2	//	102	//	304	//	303	//	402		
		//	3	//	103					//	403		
		救急飯高	2	//	104					//	404		
		松 阪 中	1	//	105					//	405		
		//	2	//	106					//	406		
		//	11	//	107					//	407		
		//	12	//	108					//	408		
		//	31	//	109					//	409		
		//	45	//	110					//	410		
		//	51	//	111					//	411		
		//	71	//	112					//	412		
		//	61	//	113					//	413		
		//	62	//	114					//	414		
//	71	//	115					//	415				
		松 阪 支 援	1						//	416			
									//	417			
									//	418			
松阪南署	35	救急松阪南	1	松阪南	101	松阪南	301		まつさかみなみ	401	基地局	多気 中継局	
		//	2	//	102				//	402			
		//	3	//	103				//	403			
		松 阪 南	1	//	104				//	404			
		//	2	//	105				//	405			
		//	11	//	106				//	406			
		//	21	//	107				//	407			
		//	31	//	108				//	408			
		//	41	//	109				//	409			
		//	61	//	110				//	410			
		//	71	//	111				//	411			
								//	412				
松阪北署	19	救急松阪北	1	松阪北	101	松阪北	301		まつさかきた	401	天花寺中継局	高鉢山中継局	
		松 阪 北	11	//	102				//	402			
		//	21	//	103				//	403			
		//	41	//	104				//	404			
		//	61	//	105				//	405			
		//	71						//	406			
三雲分署	14	救急三雲	1	三 雲	101	三雲	301		みくも	401			
		三 雲	1	//	102				//	402			
		//	11	//	103				//	403			
		//	61						//	404			
飯南分署	13	救急飯南	1	飯 南	101	飯南	301		いいなん	401			
		飯 南	1	//	102				//	402			
		//	61	//	103				//	403			
									//	404			
									//	405			
飯高分署	14	救急飯高	1	飯 高	101	飯高	301		いいたか	401			
		飯 高	1	//	102				//	402			
		//	61	//	103				//	403			
									//	404			
									//	405			
多気分署	13	救急多気	1	多 気	101	多気	301		たき	401			
		多 気	1	//	102				//	402			
		//	61	//	103				//	403			
									//	404			
									//	405			
明和署	19	救急明和	1	明 和	101	明和	301		めいわ	401			
		救急明和	2	//	102				//	402			
		明 和	1	//	103				//	403			
		//	11	//	104				//	404			
		//	61	//	105				//	405			
松阪勢和分署	13	救急勢和	1	勢 和	101	勢和	301		せいわ	401			
		勢 和	1	//	102				//	402			
		//	61	//	103				//	403			
									//	404			
									//	405			

平成27年 気象通報受信状況（その1）

(件)

区分		月別	計	1	2	3	4	5	6	7	8	9	10	11	12
			月	月	月	月	月	月	月	月	月	月	月	月	月
特別 警 報	暴風雪														
	大雨														
	暴風														
	大雪														
	波浪														
	高潮														
警 報	暴風雪														
	大雨	4							1	1	1	1			
	洪水	1									1				
	暴風	2									1	1			
	大雪														
	波浪	2								1		1			
注 意 報	大雨	40						3	4	13	12	6	1		1
	大雪	1		1											
	風雪														
	雷	73	2		2	6	5	9	16	18	7	2	4	2	
	強風	56	11	8	8	3	4	3	1	2	3	4	5	4	
	波浪	25	4	2	3	2	1	2	3	1	3	2	1	1	
	融雪														
	洪水	31					3	1	10	12	3	1			1
	高潮	3								1	2				
	濃霧	16		2	2	5	1		2	1	1		2		
	乾燥	30	3	4	5	1	6					1	5	2	3
	なだれ														
	低温	1	1												
	霜	11			10	1									
着氷															
着雪															
指定河川 洪水予報	雲出川	はん濫発生情報													
		はん濫危険情報													
		はん濫警戒情報													
		はん濫注意情報	1									1			
榎田川	はん濫発生情報														
	はん濫危険情報														
	はん濫警戒情報														
	はん濫注意情報	4								2	2				
大津波警報															
津波警報															
津波注意報		1										1			
地震情報		2		1	1										

平成27年 気象通報受信状況（その2）

(件)

区 分		月 別													
		計	1月	2月	3月	4月	5月	6月	7月	8月	9月	10月	11月	12月	
情 報	大雪と強風に関する三重県気象情報	1	1												
	大雪に関する三重県気象情報	2	2												
	雷と突風及び降ひょうに関する三重県気象情報	2				1	1								
	大雨に関する三重県気象情報	5								3	2				
	大雨と雷及び突風に関する三重県気象情報	14								9	4				1
	雷と突風に関する三重県気象情報	6										2	4		
	大雨と高波及び雷に関する三重県気象情報	2													2
	平成27年 台風第6号に関する三重県気象情報	5					5								
	平成27年 台風第11号に関する三重県気象情報	10							10						
	平成27年 台風第15号に関する三重県気象情報	7								7					
	平成27年 台風第18号に関する三重県気象情報	8									8				
	記録的短時間大雨情報														
	三重県竜巻注意情報	8	1							3	2	1			1
	三重県高温注意情報	24								11	13				
	長期間の高温に関する三重県気象情報	1									1				
	大潮による高い潮位に関する三重県潮位情報	1									1				

- 注1) 気象通報受信状況は、津地方気象台よりの情報提供による。
 注2) 同一種類の警報・注意報を継続する場合に発表した警報・注意報は回数に含めない。
 注3) 竜巻注意情報は、三重県に発表された一連の情報を1回と数えた回数を示す。
 注4) 気象に関する情報は、三重県を対象に発表した回数を示す。
 注5) 大津波警報、津波警報、津波注意報、津波情報は伊勢・三河湾を対象に発表された回数を示す。
 注6) 地震情報は、松阪市、多気町及び明和町をまとめた震度1以上の地震の回数を示す。

平成27年 気象概況

区分 月別	最多風向	平均風速 (m/s)	気 温 (°C)			平均湿度 (%)	月 間 降 水 量 (mm)
			最 高	最 低	平 均		
1 月	西北西	4.8	13.0	-0.9	5.4	61.5	91.5
2 月	西北西	4.5	16.3	-0.1	5.8	60.2	35.0
3 月	西北西	3.6	19.9	0.0	9.1	61.9	117.0
4 月	西北西	3.0	26.4	4.7	14.6	68.7	97.5
5 月	西北西	3.2	32.4	11.5	20.5	57.4	42.5
6 月	西北西	3.1	30.0	14.0	21.6	73.6	198.0
7 月	北西	2.6	36.8	18.9	26.0	78.0	223.0
8 月	西北西	2.5	36.0	21.9	27.6	71.3	387.5
9 月	西北西	2.9	30.7	16.5	22.7	71.2	279.5
10 月	西北西	3.0	26.6	9.8	17.9	60.2	19.0
11 月	西北西	2.6	22.2	5.0	14.1	71.8	87.0
12 月	西北西	3.6	24.2	1.8	9.3	62.1	54.0
							1,631.5

(年合計雨量)

過去の気象概況

区分 月別	最多風向	平均風速 (m/s)	気 温 (°C)			平均湿度 (%)	年 間 降 水 量 (mm)
			最 高	最 低	平 均		
平成 22年	西北西	3.3	37.4	-1.4	16.2	65.5	1,550.0
平成 23年	西北西	3.4	35.6	-2.5	15.8	65.9	1,481.5
平成 24年	西北西	3.5	36.1	-3.6	15.5	67.3	1,400.5
平成 25年	西北西	3.5	38.0	-2.5	16.1	62.8	1,211.5
平成 26年	西北西	3.4	35.9	-2.3	15.7	64.1	1,449.5
平成 27年	西北西	3.3	36.8	-0.9	16.3	66.5	1,631.5

平成27年 月別・市町別 火災件数及び損害額

(損害額単位：千円)

月別	市町別		合 計	松 阪 市	多 気 町	明 和 町
	件 数	損 害 額				
1 月	件 数		4	4		
	損 害 額		39,485	39,485		
2 月	件 数		6	5		1
	損 害 額		6,139	6,137		2
3 月	件 数		5	2		3
	損 害 額		5,649	70		5,579
4 月	件 数		5	4	1	
	損 害 額		36	36		
5 月	件 数		11	9	2	
	損 害 額		7,813	7,806	7	
6 月	件 数		3	3		
	損 害 額		9,699	9,699		
7 月	件 数		6	5	1	
	損 害 額		7,566	2,129	5,437	
8 月	件 数		8	5	2	1
	損 害 額		12,279	11,442	85	752
9 月	件 数		13	7	5	1
	損 害 額		3,221	2,586	635	
10 月	件 数		11	5	4	2
	損 害 額		2,220	1,993	141	86
11 月	件 数		5	5		
	損 害 額		2,634	2,634		
12 月	件 数		11	11		
	損 害 額		1,021	1,021		
死 者 数						
合 計	件 数		88	65	15	8
	損 害 額		97,762	85,038	6,305	6,419

平成27年 種別別・市町別火災件数及び損害額

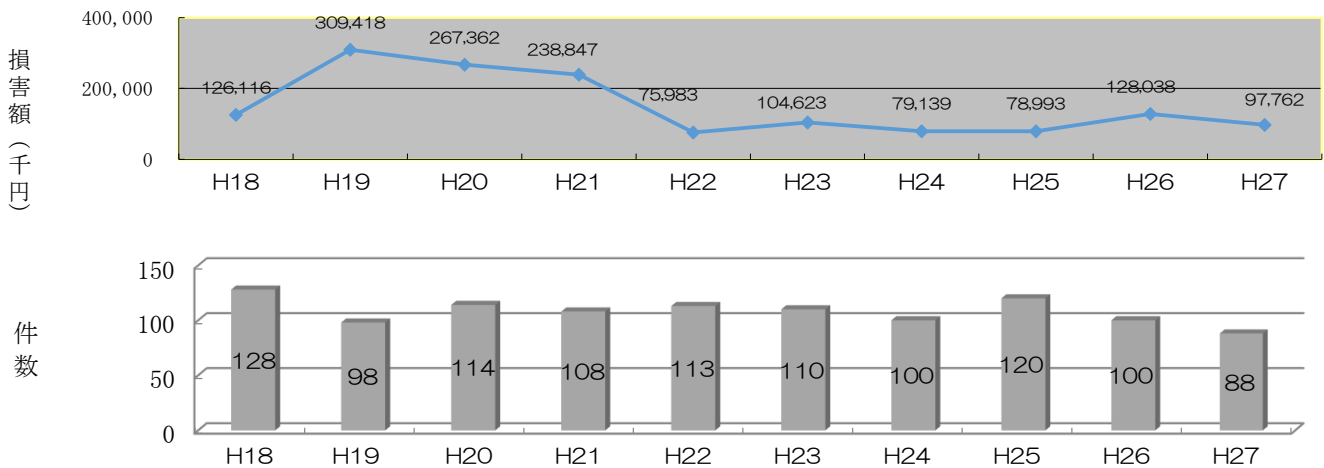
(損害額単位：千円)

火災種別		市町別	合 計	松 阪 市	多 気 町	明 和 町	
建 物	件 数		43件	35	6	2	
	損 害 額		90,260千円	79,212	5,375	5,673	
	焼損床面積		1,686㎡	1,311	303	72	
	焼 損 棟 数	全焼		7棟	6	1	
		半焼					
		部分焼		11棟	9	1	1
		ぼや		25棟	20	4	1
林 野	件 数		1件	1			
	損 害 額		19千円	19			
	焼損面積		5a	5			
車 両	件 数		7件	6		1	
	損 害 額		4,378千円	4,343	15	20	
そ の 他	件 数		37件	23	9	5	
	損 害 額		3,105千円	1,464	915	726	
船 舶	件 数						
	損 害 額						
合 計	件 数		88件	65	15	8	
	損 害 額		97,762千円	85,038	6,305	6,419	

平成27年 月別・覚知別火災件数

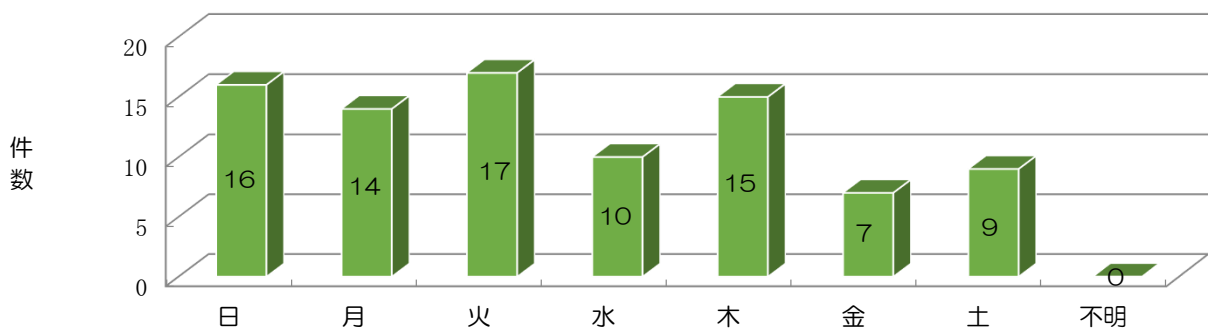
覚知別 月別	合 計	専用電話	加入電話	駆け付け	事後聞知	その他
1月	4	2			1	1
2月	6	5	1			
3月	5	3			1	1
4月	5	5				
5月	11	4			6	1
6月	3	1	1		1	
7月	6	4			2	
8月	8	5			3	
9月	13	7	1		5	
10月	11	9	1		1	
11月	5	3			2	
12月	11	8	1		1	1
合 計	88	56	5		23	4

★過去10年間の火災損害額・件数の推移



平成27年 月別・曜日別火災件数

曜日別 月別	合計	日	月	火	水	木	金	土	不明
1月	4	1				1	2		
2月	6		1	2	2	1			
3月	5	2		2	1				
4月	5	1	1		2		1		
5月	11	4	1		1	2	1	2	
6月	3			1		1	1		
7月	6	1	1	1	1	1	1		
8月	8		4		1	2		1	
9月	13	2	1	5	1	1		3	
10月	11	2	3	2		2	1	1	
11月	5	1		1		2		1	
12月	11	2	2	3	1	2		1	
合計	88	16	14	17	10	15	7	9	0

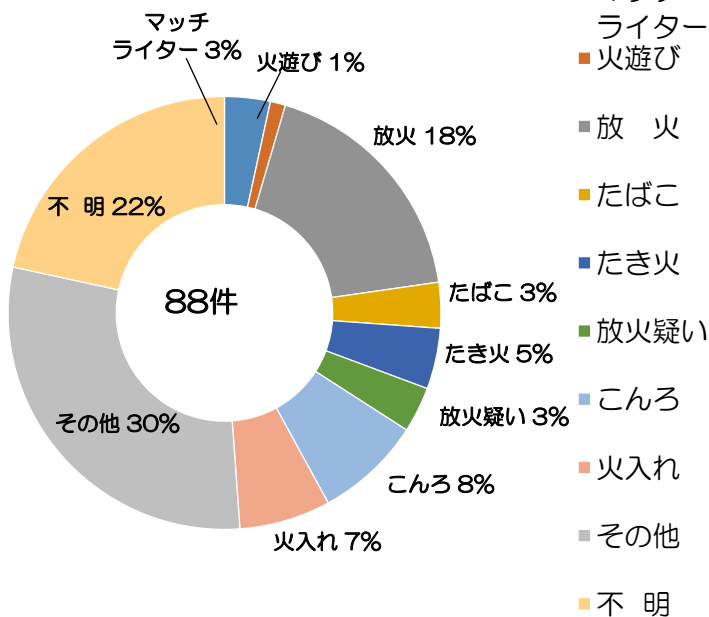


平成27年 出火原因別件数及び前年との比較

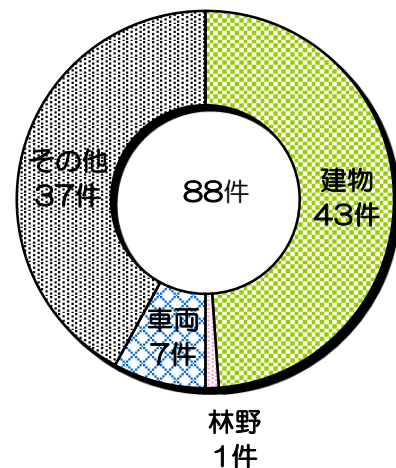
平成27年	
原因	件数
マッチ・ライター	3
火遊び	1
放火	16
たばこ	3
たき火	4
放火疑い	3
こんろ	7
火入れ	6
その他	26
不明	19
合計	88

区 分		年		前年との比較 (△は減)	
		平成27年 88件	平成26年 100件	増減 件	増減率 %
火 災 件 数	建 物	43	44	△ 1	△ 2.3
	林 野	1	4	△ 3	△ 75.0
	車 両	7	9	△ 2	△ 22.2
	船 舶	0	0	0	0.0
	その他	37	43	△ 6	△ 14.0
	合 計	88	100	△ 12	△ 12.0
損害額 (千円)		97,762	128,038	△ 30,276	△ 23.6
焼 損 面 積	建物 (㎡)	1,686	1,754	△ 68	△ 3.9
	林野 (a)	5	8	△ 3	△ 37.5
死 傷 者	死者 (人)	0	5	△ 5	△ 100.0
	負傷者 (人)	21	12	9	75.0

★出火原因別件数



★火災種別件数

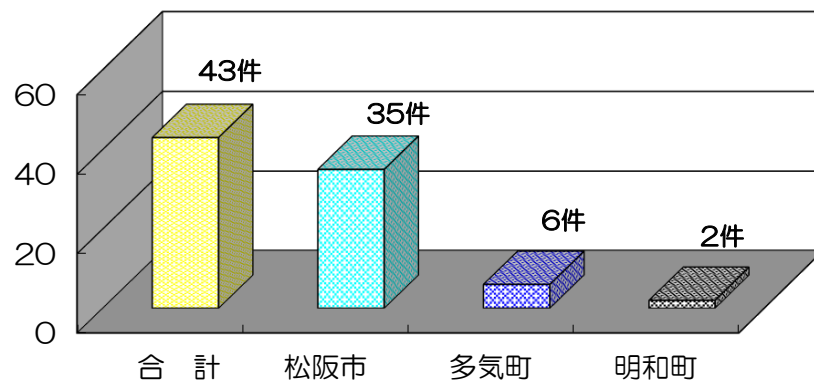


平成27年 火災状況

(損害額単位：千円)

区分 市町別	件数	損害額	1件当り 損害額	1日当り 損害額	建物火災件数	建物 損害額	建物火災 1件当り損害額
松阪市	65	85,038	1,308	233	35	79,212	2,263
多気町	15	6,305	420	17	6	5,375	896
明和町	8	6,419	802	18	2	5,672	2,836
合計	88	97,762	1,111	268	43	90,259	2,099

市町別建物火災件数



平成27年 事故種別別救急状況

事故種別 救急隊別		合 計	火	自	水	交	労	運	一	加	自	急	そ	うそ
			災	然	難	通	働	動	般	害	損	病	の	ちの
			害	災	難	通	害	競	負	害	為	他	他	院の
合 計	出動件数	14,585	47	3	8	1,299	202	88	2,209	72	93	9,523	1,041	1,006
	搬送件数	13,986	11		3	1,199	200	88	2,150	68	61	9,194	1,012	1,006
	搬送人員	14,213	16		3	1,379	200	88	2,164	73	61	9,217	1,012	1,006
松 阪 中 署	出動件数	4,215	33	2	3	430	66	33	617	31	26	2,620	354	336
	搬送件数	3,996	6		1	392	65	33	603	30	18	2,511	337	336
	搬送人員	4,073	9		1	448	65	33	607	33	18	2,522	337	336
三 雲 分 署	出動件数	962	1			96	19	5	150	3	7	629	52	51
	搬送件数	923	1			89	19	5	144	3	4	607	51	51
	搬送人員	952	1			113	19	5	146	3	4	610	51	51
飯 南 分 署	出動件数	549		1		29	5		106		1	376	31	31
	搬送件数	536				25	5		103		1	371	31	31
	搬送人員	540				29	5		103		1	371	31	31
飯 高 分 署	出動件数	159				12	4		34		3	88	18	17
	搬送件数	149				11	4		32			85	17	17
	搬送人員	154				16	4		32			85	17	17
松 阪 南 署	出動件数	4,844	8			406	57	35	706	25	34	3,230	343	333
	搬送件数	4,638	3			375	56	35	680	23	27	3,104	335	333
	搬送人員	4,694	5			417	56	35	684	25	27	3,110	335	333
多 気 分 署	出動件数	801				52	7	2	130	3	1	583	23	19
	搬送件数	781				49	7	2	128	3		570	22	19
	搬送人員	789				56	7	2	129	3		570	22	19
松 阪 勢 和 分 署	出動件数	493			1	49	8	2	93	1	4	323	12	12
	搬送件数	480				46	8	2	93	1	1	317	12	12
	搬送人員	489				54	8	2	93	1	1	318	12	12
松 阪 北 署	出動件数	1,103	3			108	14	6	150	2	12	705	103	102
	搬送件数	1,068				101	14	6	147	2	7	689	102	102
	搬送人員	1,089				119	14	6	148	2	7	691	102	102
明 和 署	出動件数	1,459	2		4	117	22	5	223	7	5	969	105	105
	搬送件数	1,415	1		2	111	22	5	220	6	3	940	105	105
	搬送人員	1,433	1		2	127	22	5	222	6	3	940	105	105

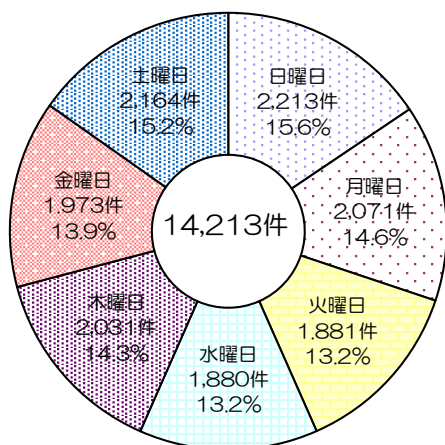
平成27年 月別救急状況

事故種別 救急隊別	合 計	1 月	2 月	3 月	4 月	5 月	6 月	7 月	8 月	9 月	10 月	11 月	12 月	前 年 と の 比 較 率		
														増減	増 減 率 (%)	
合 計	出動件数	14,585	1,508	1,108	1,154	1,082	1,215	1,056	1,313	1,374	1,186	1,240	1,075	1,274	319	2.23
	搬送件数	13,986	1,452	1,064	1,105	1,033	1,164	1,018	1,254	1,317	1,143	1,187	1,028	1,221	315	2.30
	搬送人員	14,213	1,484	1,081	1,122	1,048	1,178	1,037	1,273	1,335	1,151	1,214	1,051	1,239	281	2.01
松 阪 中 署	出動件数	4,215	446	313	335	309	349	292	380	394	329	374	324	370	136	3.33
	搬送件数	3,996	430	295	316	301	329	276	346	369	315	359	306	354	123	3.17
	搬送人員	4,073	441	304	323	308	336	277	352	373	318	368	312	361	122	3.08
三 雲 分 署	出動件数	962	110	73	73	71	72	72	105	92	82	73	70	69	83	9.44
	搬送件数	923	104	70	70	64	70	69	103	89	82	72	63	67	79	9.36
	搬送人員	952	106	74	70	65	71	71	107	92	83	77	67	69	80	9.17
飯 南 分 署	出動件数	549	56	37	50	44	48	44	40	50	50	34	45	51	55	11.13
	搬送件数	536	56	37	49	42	47	42	40	47	47	34	45	50	52	10.74
	搬送人員	540	56	37	49	44	47	42	40	48	47	34	45	51	52	10.65
飯 高 分 署	出動件数	159	10	8	9	19	14	9	12	23	15	19	12	9	8	5.29
	搬送件数	149	10	7	9	17	11	9	12	23	13	17	12	9	10	7.19
	搬送人員	154	10	7	9	19	11	9	14	24	13	17	12	9	14	10.00
松 阪 南 署	出動件数	4,844	528	396	375	346	411	357	395	440	396	397	359	444	125	2.64
	搬送件数	4,638	505	382	357	324	399	348	382	421	380	373	345	422	122	2.70
	搬送人員	4,694	513	386	360	325	405	356	386	424	381	380	353	425	101	2.19
多 気 分 署	出動件数	801	82	61	71	67	65	54	76	69	59	64	57	76	△83	△9.38
	搬送件数	781	80	61	69	65	61	52	75	69	59	62	54	74	△76	△8.86
	搬送人員	789	82	61	70	65	61	52	75	71	59	63	56	74	△80	△9.20
松 阪 勢 和 分 署	出動件数	493	44	41	38	43	49	34	44	51	34	33	39	43	△36	△6.80
	搬送件数	480	43	39	38	42	46	33	43	50	33	32	38	43	△33	△6.43
	搬送人員	489	45	39	38	43	46	35	43	51	35	32	38	44	△36	△6.85
松 阪 北 署	出動件数	1,103	101	76	86	76	94	89	122	113	88	106	71	81	10	0.91
	搬送件数	1,068	97	74	82	74	91	87	119	109	84	103	70	78	17	1.61
	搬送人員	1,089	102	74	88	74	91	92	121	110	84	103	72	78	15	1.39
明 和 署	出動件数	1,459	131	103	117	107	113	105	139	142	133	140	98	131	21	1.46
	搬送件数	1,415	127	99	115	104	110	102	134	140	130	135	95	124	21	1.50
	搬送人員	1,433	129	99	115	105	110	103	135	142	131	140	96	128	13	0.01

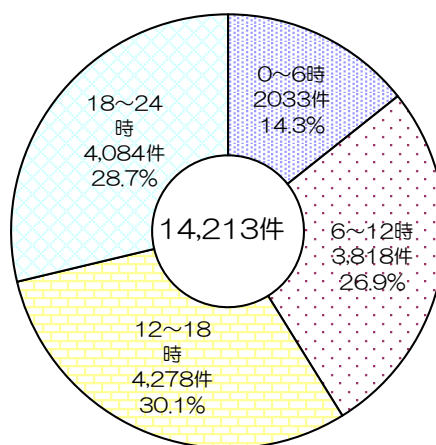
(注) △はマイナスを示す。

平成27年 出動件数の内訳

★曜日別出動件数

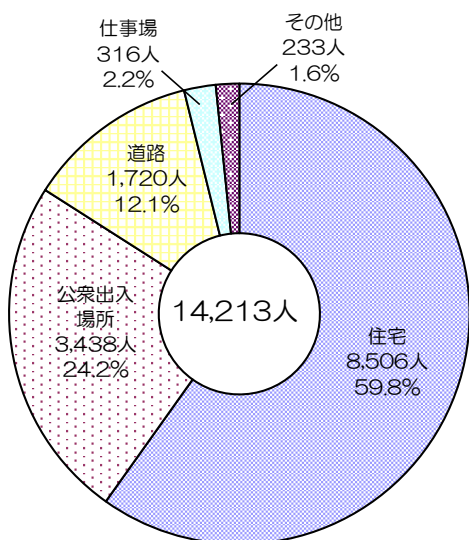


★時間帯別出動件数

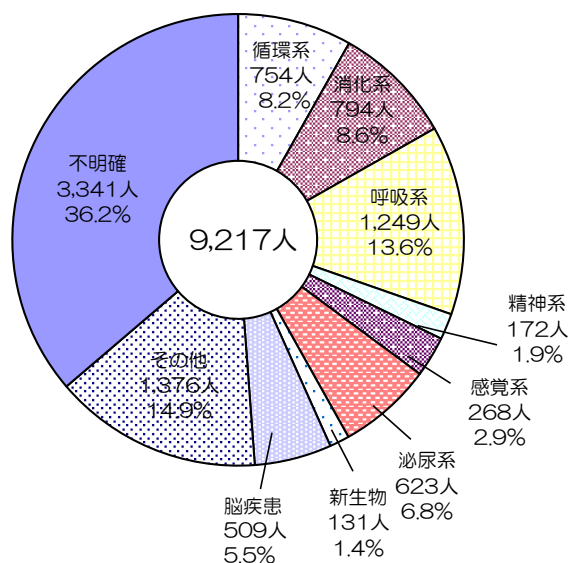


平成27年 搬送人員の内訳

★発生場所別

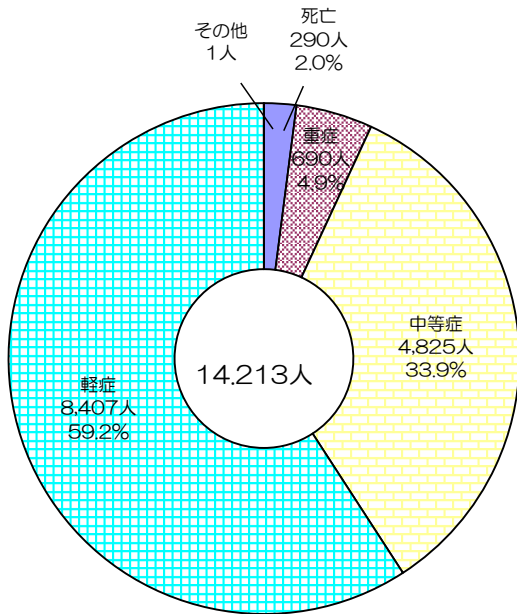


★急病にかかる疾病分類別

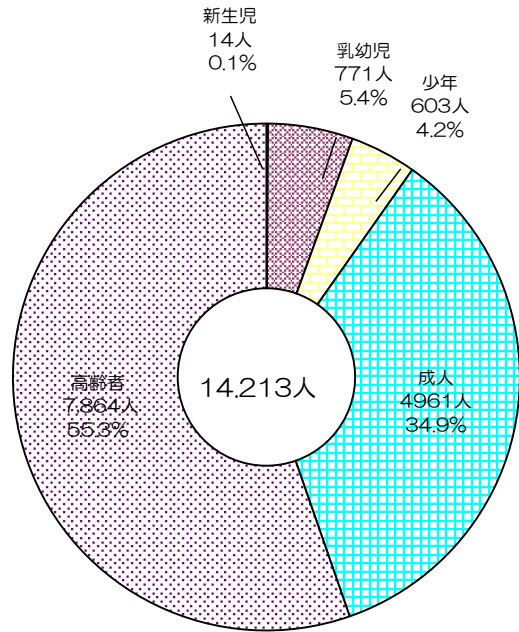


平成27年 搬送人員の内訳

★傷病程度別搬送人員



★年齢別搬送人員



死亡：初診時において死亡が確認されたもの
 重症：3週間以上の入院加療を必要とするもの
 中等症：入院加療を必要とするもので重症に至らないもの
 軽症：入院加療を必要としないもの

高齢者：満65歳以上
 成人：満18歳以上満65歳未満
 少年：満7歳以上満18歳未満
 乳幼児：生後28日以上満7歳未満
 新生児：生後28日未満

平成27年 救急隊員の行った応急処置状況

事故種別	処置項目																			応急処置対象人員(人)		
	特定行為					その他の応急処置																
	除動(回)	輸液(回)	※内薬剤投与(回)	気道確保(回)	※内気管挿管(回)	止血(回)	固定(回)	人工呼吸(回)	心マッサージ(回)	CPR(回)	酸素吸入(回)	気道確保(回)	保温(回)	被覆(回)	在宅(回)	シヨックパンツ(回)	血圧測定(回)	聴診器(回)	酸素飽和度(回)		心電図(回)	その他の処置(回)
急病	25	155	44	95	15	22	153	20	2	230	2,245	299	37	35	29		8,946	2,010	8,993	4,218	8,895	9,217
交通	1	5	1	2		20	1,049	1		11	167	16	13	206			1,360	217	1,365	167	999	1,379
一般負傷	1	14	9	5	1	122	633	1		19	115	24	14	603	3		2,097	174	2,128	179	1,919	2,164
その他	2	13	2	6	1	36	158			20	448	27	14	126			1,412	198	1,428	444	1,301	1,453
合計	29	187	56	108	17	200	1,993	22	2	280	2,975	366	78	970	32		13,815	2,599	13,914	4,918	13,114	14,213

救急隊員の資格状況

(平成28年4月1日現在)

救急隊員の資格 署所別	救急救命士	救急Ⅱ課程・救急課程標準課程
消防本部	11	44
松阪中消防署	14	29
三雲分署	4	12
飯南分署	5	11
飯高分署	4	12
松阪南消防署	12	23
多気分署	4	12
松阪勢和分署	4	12
松阪北消防署	4	15
明和消防署	8	15
合計	70	185

平成27年 応急手当等 講習会実施状況

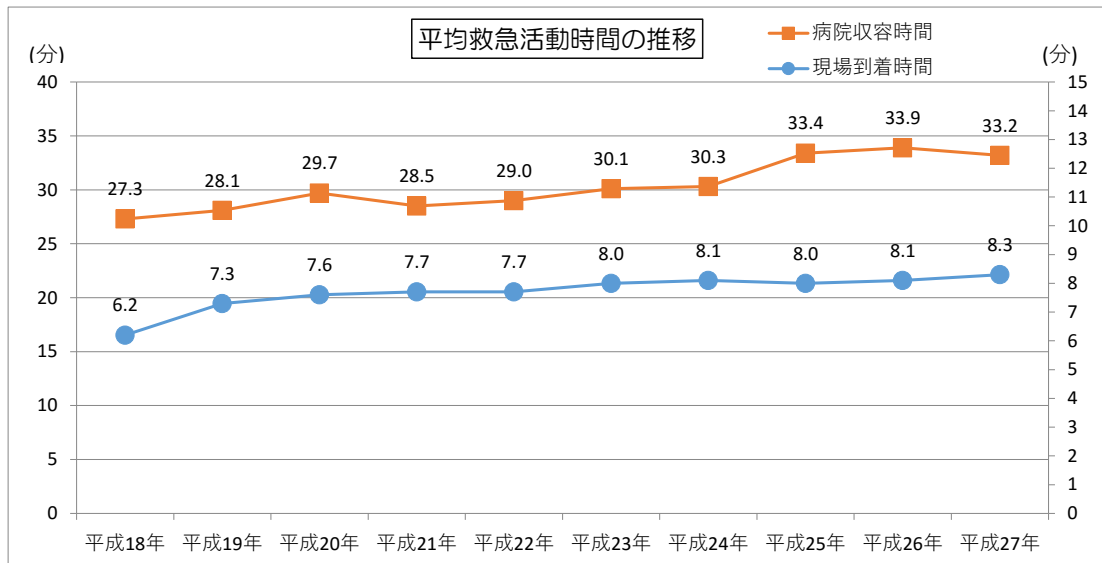
種別 開催地別	上級救命講習会 受講修了者		普通救命講習会 受講修了者		一般応急手当 受講者		
	講習回数	受講者数	講習回数	受講者数	講習回数	受講者数	
松阪市	松阪	2	59	43	1,022	117	9,794
	嬉野			10	210	37	2,498
	三雲			5	49	12	441
	飯南			2	89	9	396
	飯高			4	67	12	428
	小計	2	59	64	1,437	187	13,557
	多気町			7	104	30	861
明和町			4	70	24	969	
合計	2	59	75	1,611	241	15,387	

平成27年 救助活動状況

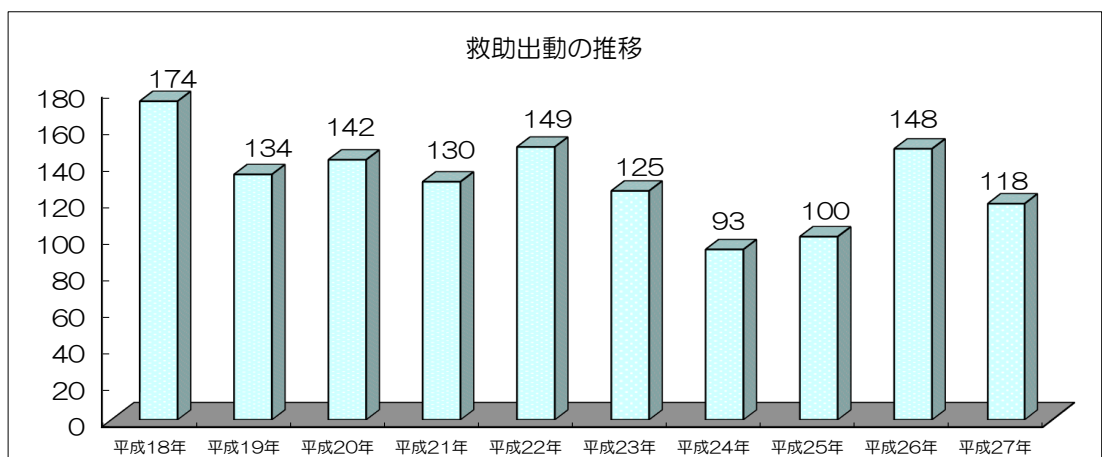
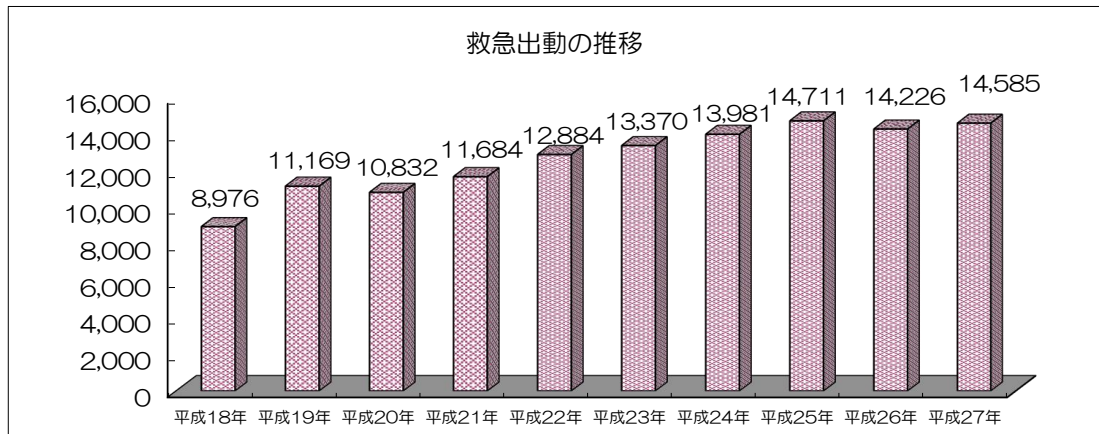
事故種別 署所別区分		合	火	交	水	風	機	建	ガ	破	そ	前
		計	災	通	難	水	械	物	ス	裂	の	年
				事	事	害	等	等	及	事	他	と
				故	故		による	による	び	故	の	の
							事故	事故	酸		事	比
									欠		故	較
									事			
									故			
合計	出動件数	118	18	59	4	2	4	15			16	△30
	救助人員	75	1	39	3	5	2	10			15	△21
松阪中署	出動件数	30	3	9				11			7	△10
	救助人員	16		3				7			6	△10
三雲分署	出動件数	6	1	4							1	△6
	救助人員	3		2							1	△2
飯南分署	出動件数	2		1		1						△1
	救助人員	5		1		4						3
飯高分署	出動件数	10		3							7	△1
	救助人員	9		2							7	3
松阪南署	出動件数	32	10	17			2	2			1	△11
	救助人員	19	1	15			1	1			1	△6
多気分署	出動件数	6	1	4				1				△4
	救助人員	2		1				1				△9
松阪勢和分署	出動件数	7		6	1							2
	救助人員	4		4								3
松阪北署	出動件数	12	2	8		1		1				△1
	救助人員	5		3		1		1				△7
明和署	出動件数	13	1	7	3		2					2
	救助人員	12		8	3		1					4
管外	出動件数											
	救助人員											

(注) △は、マイナスを示します。

過去10年間の救急活動時間の推移



過去10年間の救急・救助出動件数の推移



松阪地区救急相談ダイヤル24利用状況（平成27年中）

相談件数

1月	2月	3月	4月	5月	6月	7月	8月	9月	10月	11月	12月	合計(件)
1,023	723	758	860	1,033	919	1,281	1,605	1,229	1,128	956	1,173	12,688

市町別相談件数

松 阪 市	多 気 町	明 和 町	不明・その他	合 計(件)
10,379	756	1,355	198	12,688

年齢別相談件数

年 齢	1歳未満	1～6	7～12	13～15	16～18	19～20	21～29	30～39
件 数	740	2,802	992	239	224	157	802	1,357
年 齢	40～49	50～59	60～69	70～79	80～	不 明	合 計	
件 数	1,256	1,339	1,125	786	869	0	12,688	

時間別相談件数

時 間	0～1	1～2	2～3	3～4	4～5	5～6	6～7	7～8
件 数	465	427	305	231	196	213	290	480
時 間	8～9	9～10	10～11	11～12	12～13	13～14	14～15	15～16
件 数	469	441	417	321	419	458	479	482
時 間	16～17	17～18	18～19	19～20	20～21	21～22	22～23	23～24
件 数	601	775	980	1,059	921	785	842	632
								合 計
								12,688

科目別相談件数

科 目	内 科	外 科	整形外科	脳神経外科	小児科	産婦人科	眼 科	耳鼻咽喉科
件 数	3,094	1,024	820	617	3,518	182	218	767
科 目	皮膚科	泌尿器科	歯 科	心療内科	精神科	その他	合 計	
件 数	760	226	186	528	329	419	12,688	

症状別相談件数

症 状	発 熱	痛 み	腫 脹	発 疹	感 染	外 傷・出血	倦怠感	めまい
件 数	1,708	2,680	668	343	107	1,474	111	181
けいれん	嘔気・嘔吐	誤 飲	排泄障害	動悸・不整脈	呼吸障害	咳・鼻汁	精神症状	その他
82	770	167	431	113	201	444	650	2,558
								合 計
								12,688

そ の 他

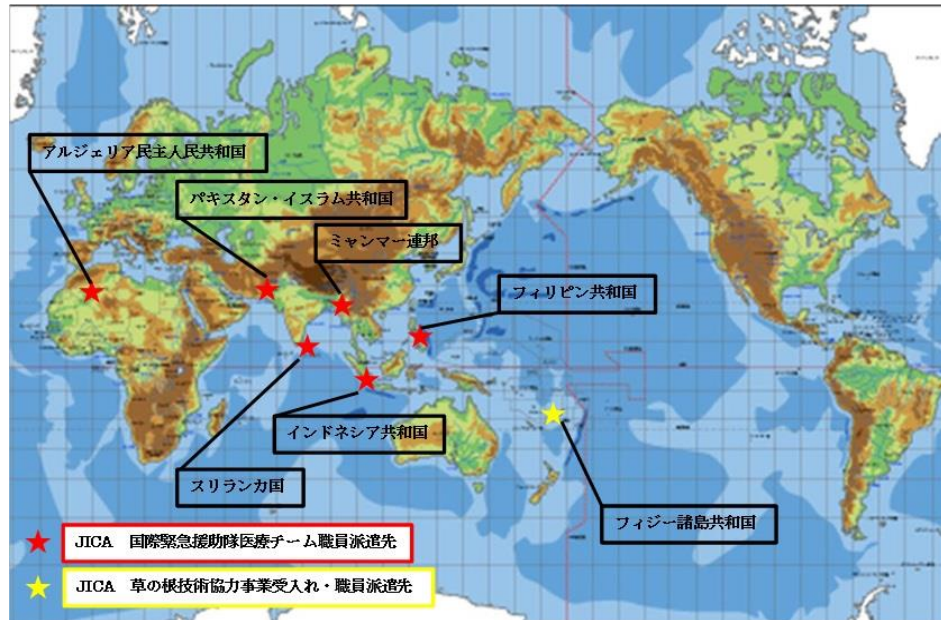
119番から救急相談ダイヤルへの転送件数	救急相談ダイヤルからの連絡による救急出動	医療機関案内件数
21件	288件	2,172件

国際貢献活動（その1）

1. 《国際緊急援助隊医療チーム登録者母体（JMTDR）に登録》

平成28年4月1日現在、11名の救急救命士を登録

2. 国際緊急援助隊医療チーム（JDR）海外派遣



(1) アルジェリア民主人民共和国 派遣

平成15年5月22日 午前3時45分頃（日本時間）アルジェリア民主人民共和国の首都アルジェ東で死者1,750人を超える地震災害が発生。救急救命士2名を国際緊急援助隊医療チームの一員として被災地に派遣し、医療活動を実施する。

(2) スマトラ沖 地震津波災害 派遣

平成16年12月26日 午前10時00分頃（日本時間）インドネシアスマトラ島沖で発生した地震津波災害は死者30万人を超える世界でも類を見ない大規模な災害となったが、この災害に対し救急救命士2名を国際緊急援助隊医療チームの一員としてスリランカ南東部のアンバラ県カルモナイに派遣し、避難民に対する医療活動を実施する。

(3) パキスタン地震 派遣

平成17年10月8日 午後0時50分頃（日本時間）パキスタン国カシミール地方で死者18,000人に上る地震災害が発生。救急救命士2名を国際緊急援助隊医療チームの一員としてイスラマバード郊外のバトグラムに派遣し、医療活動を実施する。

(4) ミャンマー連邦サイクロン被害 派遣

平成20年5月2日から3日にかけてサイクロンがミャンマー連邦南部を直撃し、死者78,000人以上、行方不明者56,000人以上、被災者240万人以上の甚大な被害が発生。救急救命士1名を国際緊急援助隊医療チームの一員としてミャンマー南部のラプタに派遣し、医療活動を実施する。

(5) インドネシア西スマトラ州パダン沖地震 派遣

平成21年9月30日 午後6時56分頃（日本時間）、インドネシア国パダン地方においてマグニチュード7.6の地震災害が発生。救急救命士2名を国際緊急援助隊医療チームの一員としてパリアマン市に派遣し、医療活動を実施する。

(6) フィリピン共和国台風災害 派遣

フィリピン共和国中部を襲った台風30号により多数の死傷者が出たことから、平成25年11月29日～12月12日までの14日間、救急救命士1名を国際緊急援助隊医療チームの一員としてレイテ島タクロバン市に派遣し、医療活動を実施する。



被災地で受付・観察・カルテ作成等の活動を行う隊員の様子

国際貢献活動（その2）

3. 国際消防技術研修員受入事業

松阪地区広域消防組合では、JICA（独立行政法人国際協力機構）と連携し、開発途上国の消防機関からの研修員受け入れと、当組合職員の現地派遣で、開発途上国の消防組織強化を目的とした草の根技術協力事業地域提案型 消防消火・救助・救急活動 研修を実施している。

- | | |
|-------------|--|
| (1) 平成15年度 | 研修員受入事業 平成15年10月20日から平成15年12月19日
フィジー諸島共和国フィジー国家消防庁消防官2名 |
| (2) 平成16年度 | 研修員受入事業 平成16年 8月18日から平成16年10月19日
フィジー諸島共和国フィジー国家消防庁消防官2名 |
| (3) 平成17年度 | 研修員受入事業 平成17年10月19日から平成17年12月21日
フィジー諸島共和国フィジー国家消防庁消防官2名 |
| (4) 平成18年度 | 専門家派遣事業 平成18年 7月25日から平成18年 8月30日
フィジー諸島共和国フィジー国家消防庁に消防職員2名
研修員受入事業 平成18年11月 1日から平成18年11月30日
フィジー諸島共和国フィジー国家消防庁消防官2名 |
| (5) 平成19年度 | 研修員受入事業 平成19年 7月18日から平成19年 8月17日
フィジー諸島共和国フィジー国家消防庁消防官2名
専門家派遣事業 平成20年 1月26日から平成20年 3月 8日
フィジー諸島共和国フィジー国家消防庁に消防職員2名 |
| (6) 平成20年度 | 研修員受入事業 平成20年 7月22日から平成20年 8月22日
フィジー諸島共和国フィジー国家消防庁消防官2名
専門家派遣事業 平成20年11月 8日から平成20年12月18日
フィジー諸島共和国フィジー国家消防庁に消防職員3名 |
| (7) 平成21年度 | 専門家派遣事業 平成21年 8月18日から平成21年11月11日
フィジー諸島共和国フィジー国家消防庁に消防職員2名
専門家派遣事業 平成21年11月 3日から平成21年11月30日
フィジー諸島共和国フィジー国家消防庁に消防職員3名 |
| (8) 平成22年度 | 専門家派遣事業 平成22年11月14日から平成22年12月17日
フィジー諸島共和国フィジー国家消防庁に消防職員2名 |
| (9) 平成23年度 | 専門家派遣事業 平成23年11月13日から平成23年12月16日
フィジー諸島共和国フィジー国家消防庁に消防職員2名 |
| (10) 平成24年度 | 専門家派遣事業 平成24年11月11日から平成24年12月14日
フィジー諸島共和国フィジー国家消防庁に消防職員2名 |





松阪市消防団の沿革

旧松阪市消防団の沿革

寛政 6 年	松阪に消防制度がはじめて布された。
明治 29 年 4 月 1 日	松阪消防組が編成された。
昭和 14 年 5 月 1 日	戦時体制となり、松阪市警防団と改称された。
昭和 23 年 8 月 1 日	消防組織法の施行により、松阪市消防団として発足する。
昭和 41 年 8 月 1 日	現機構の23分団（432名）とした。（以前は28分団982名）
昭和 42 年 10 月 1 日	現機構の団員定数415名とした。
平成 12 年 7 月 13 日	現機構の団員定数425名とした。
平成 12 年 8 月 20 日	女性消防団員15名が誕生、さくら分団とした。

旧嬉野町消防団の沿革

昭和 34 年 3 月 26 日	消防団条例施行による消防団設置規則で、6分団編成となる。
平成 8 年 3 月 29 日	嬉野町消防団設置規則改正により、団員定数が250名となる。
平成 8 年 4 月 1 日	女性消防団員20名が誕生、やまゆり分団となる。

旧三雲町消防団の沿革

昭和 30 年 3 月 21 日	米ノ庄村、天白村、鶴村、小野江村の4村合併により、三雲村消防団となり、4分団で発足する。
昭和 32 年 3 月 30 日	消防団条例制定
昭和 56 年 2 月 1 日	消防団条例改正により団員定数265名となる。
昭和 61 年 4 月 1 日	町制施行に伴う名称変更のため三雲町消防団となる。

旧飯南町消防団の沿革

昭和 31 年 8 月 1 日	飯南町消防団発足（団長以下237名、12分団）
昭和 45 年 3 月 16 日	消防団条例改正により、団員定数200名に縮小する。
昭和 48 年 8 月 4 日	消防団区域規定改正により、4分団となる。
平成 3 年 4 月 1 日	女性消防団発足（定数20名） 消防団条例改正により、団員定数220名となる。

旧飯高町消防団の沿革

昭和 31 年 8 月	宮前村、川俣村、森村、波瀬村の4村が合併して町制を施行『飯高町』として発足する。
昭和 31 年 9 月	町村合併により飯高町消防団として発足する。（団長以下370名）
昭和 35 年 4 月	消防団条例の一部改正により副団長を1名とし、団員定数を360名とする。
昭和 60 年 3 月	消防団条例の一部改正により団員の定数を260名とする。
平成 2 年 4 月	女性消防団員入団（消防団員定数260名のうち女性団員数20名とする）
平成 4 年 4 月	飯高町消防団設置規制の改正により副団長を2名とし団長以下260名となる

新松阪市消防団

平成 17 年 1 月 1 日	1市4町の合併により、新松阪市消防団となる。団員定数1,420名
平成 17 年 4 月 17 日	新松阪市消防団結団式挙行
平成 18 年 4 月 1 日	組織改編により、2分団を新設し、49分団とした。
平成 19 年 4 月 1 日	消防団活動協力事業所表示制度施行
平成 20 年 3 月 7 日	日本消防協会 特別表彰「まとい」受章
平成 21 年 2 月 27 日	消防・防災訓練センター 消防訓練塔竣工
平成 22 年 8 月 26 日	総務省消防庁より「消防団救助資機材搭載型車両」を貸与される。
平成 25 年 2 月 26 日	日本消防協会より「優良消防団（表彰旗）」受章
平成 26 年 8 月 29 日	津波災害時の「松阪市消防団活動・安全管理マニュアル」を策定



多気町消防団の沿革

旧多気町消防団の沿革

昭和 30 年 3 月 31 日	相可町、佐奈町、津田村が合併して、多気町となり多気町消防団が設置された。(団長以下5分団、200名)
昭和 34 年 4 月 15 日	西外城田村が編入され6分団284名となる。
昭和 40 年 4 月 1 日	整理統合により6分団262名となる。
昭和 44 年 4 月 1 日	整理統合により4分団262名となる。
昭和 50 年 4 月 1 日	整理統合により4分団207名となる。
平成 14 年 4 月 1 日	整理統合により4分団210名となる。

旧勢和村消防団の沿革

昭和 22 年 9 月 27 日	五ヶ谷村、丹生村、茅広江村消防団に改称される。
昭和 30 年 4 月 15 日	町村合併促進法により、五ヶ谷村、丹生村が合併し勢和村消防団が設置された。同年8月1日茅広江村上出江、下出江が編入され、定数改編して10分団300名となる。
昭和 53 年 1 月 1 日	定数改編して、10分団220名となる。
昭和 60 年 1 月 1 日	定数改編して、10分団200名となる。
平成 9 年 1 月 1 日	定数改編して、3分団200名となる。
平成 14 年 11 月 1 日	女性消防団員が13名誕生、ささゆり隊とする。

新多気町消防団

平成 18 年 1 月 1 日	多気町及び勢和村が合併し、新多気町消防団となる。団員定数410名新たに女性消防団員13名で、コスモス隊を結成する。
平成 22 年 3 月 31 日	方面制の廃止(多気方面団、勢和方面団)



明和町消防団の沿革

明治 27 年 2 月	大淀村、上御系村、下御系村、斎宮村、明星村に消防組が結成される。
大正 13 年 2 月 11 日	大淀村を大淀町に改称、大淀町消防組とする。
大正 14 年 3 月 1 日	大淀町、上御系村、下御系村、斎宮村、明星村各消防組を同警防団に改編する。
昭和 23 年 8 月 1 日	大淀町、上御系村、下御系村、斎宮村、明星村各警防団を解散し同消防団に改編する。
昭和 30 年 4 月 1 日	町村合併により、大淀町、上御系村、下御系村消防団を三和町消防団に斎宮村、明星村、消防団を斎明村消防団に改編する。
昭和 33 年 9 月 3 日	町村合併により、三和町、斎明村を明和町とする。尚、消防団も明和町消防団と改編する。
昭和 45 年 4 月 1 日	明和町消防団常備部を解散、団員定数を225名に改編する。
平成 8 年 4 月 1 日	明和町消防団規則の改正により、副団長を2名に改編する。
平成 12 年 4 月 1 日	明和町消防団規則の改正により、従来の5分団に加え本部付女性部を設ける。
平成 22 年 4 月 1 日	明和町消防団規則の改正により、副団長を3名に改編する。
平成 26 年 4 月 1 日	明和町消防団規則の改正により、従来の本部付女性部を第6分団に位置付ける。

構成市町消防団現勢

平成28年4月1日現在

区分 消防団別	消防団員 (人)								所属機械 (台)			
	合計	団長	副団長	分団長	副分団長	部長	班長	団員	消防ポンプ自動車	小型動力ポンプ	積載車	警戒車
合計	2,000 【86】	3	23	64 【8】	71 【8】	98 【6】	232 【8】	1,509 【56】		170	143	5
松阪市消防団	1,387 【53】	1	18	49 【5】	49 【5】	69 【5】	151 【7】	1,050 【31】		120	102	5
多気町消防団	396 【23】	1	2	9 【2】	16 【2】		52	316 【19】		21	32	
明和町消防団	217 【10】	1	3	6 【1】	6 【1】	29 【1】	29 【1】	143 【6】		29	9	

【 】は、女性消防団員

※警戒車には、消防団広報車両を含む

