

# 消防概況

2017年 第44号  
松阪地区広域消防組合



平成28年度更新配備車両  
上:救急飯高1号車(平成28年12月)  
中:飯高61号車(平成29年2月)  
下:救急三雲1号車(平成29年3月)

# 目 次

## 総務編

松阪消防歌	
構成市町の概要、署所の所在地・消防庁舎の概要	1
松阪地区広域消防組合の位置・消防庁舎の配置図	2
松阪地区広域消防組合の組織図	3
松阪地区広域消防組合の沿革	4
消防本部事務分掌	7
消防署事務分掌	10
職員配置状況	12
消防吏員の勤続年数・年齢	13
松阪地区広域消防組合会計予算	14
松阪地区広域消防組合の主な動き	15

## 予防業務編

防火対象物種別件数	16
市町別中高層建築物一覧表	17
消防用設備等設置検査実施件数	18
火災予防条例関係等諸届処理状況	19
防火対象物査察実施状況	20
防火管理者選任等の届出状況	21
月別・用途別・市町別建築物等確認申請（計画通知含む）	
消防同意及び建築基準法に基づく許可申請受理件数	22
広報活動状況	23
危険物製造所等倍数別件数	24
危険物製造所等類別設置件数	25
危険物製造所等市町別設置件数	26
危険物製造所等許可・検査・届出件数	27

## 警防業務編

消防車両等配置状況	28
消防用資機材配置状況	30
市町別消防水利	32
119番受信状況	33
消防用通信施設	34

## 気 象

気象通報受信状況 .....	35
気象概況 .....	37

## 火 災 統 計

月別・市町別火災件数及び損害額 .....	38
種別別・市町別火災件数及び損害額 .....	39
月別・覚知別火災件数 .....	40
月別・曜日別火災件数 .....	41
出火原因別件数及び前年との比較 .....	42
火災状況 .....	43

## 救 急 統 計

事故種別別救急状況 .....	44
月別救急状況 .....	45
出動件数・搬送人員の内訳 .....	46
搬送人員の内訳、救急隊員の行った応急処置状況 .....	47
救急隊員の資格状況、応急手当等講習会実施状況 .....	48
救助活動状況 .....	48
過去10年間の救急活動時間の推移、救急・救助出動件数の推移 .....	49
松阪地区救急相談ダイヤル24利用状況 .....	50

## 国 際 貢 献

国際貢献活動（その1）海外派遣等 .....	51
国際貢献活動（その2）国際消防技術研修員受入等 .....	53

## 管内消防団

構成市町消防団の沿革 .....	54
構成市町消防団現勢 .....	56

♩ = 100

# 松阪消防歌

梅田一巳・作詞  
梅田一巳・作曲



あおき おおぞら みどりの だいーち



ようして さかえる このーまちーの



くおんの へーいーわ ねがいつつ



きょうどを まもーる しめいにもえて



ほこりは わーれーらまつさかしょうぼう

## 松阪消防歌

梅田一巳・作詞  
梅田一巳・作曲

青き大空 緑の大地  
擁して栄える この街の  
久遠の平和 希いつつ  
郷土を守る 使命に燃えて  
誇りは 我ら 松阪消防

集う精鋭 防災担う  
果てなき闘志と 団結を  
誓いて捧ぐ 情熱は  
郷土を守る 決意に燃えて  
誇りは 我ら 松阪消防

日ごろ厳しき 技術の練磨  
たゆまぬ研鑽 積みていま  
成果は満ちて ゆるぎなし  
郷土を守る 理想に燃えて  
誇りは 我ら 松阪消防

## 構成市町の概要

平成29年4月1日現在

市 町	面 積 (km <sup>2</sup> )	世帯数 (戸)	人 口 (人)
松阪市	623.66	72,596	165,918
多気郡多気町	103.06	5,657	14,963
多気郡明和町	41.04	8,845	23,149
合 計	767.76	87,098	204,030

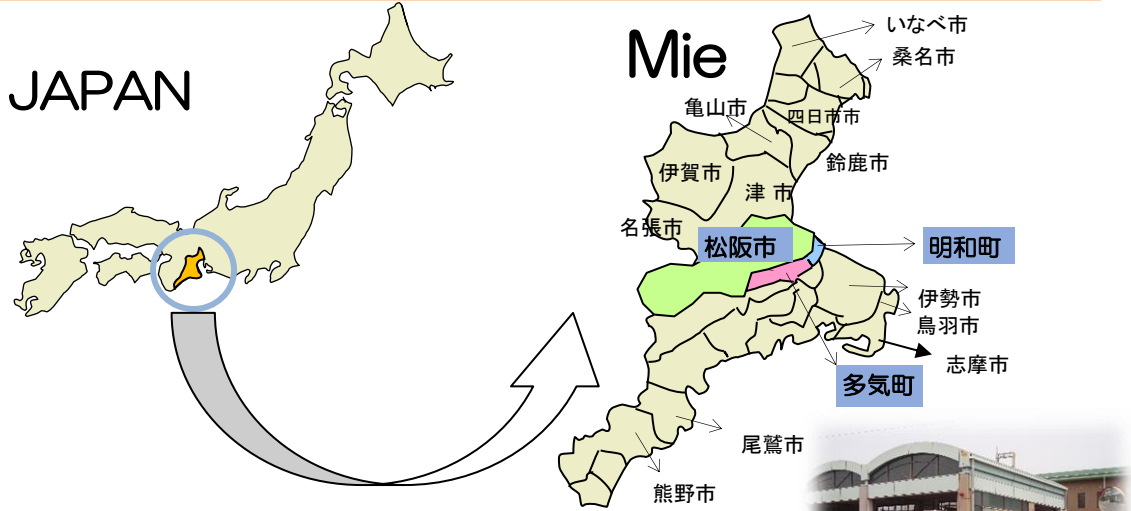
※住民基本台帳数基準（外国人登録者含む）

## 署所の所在地・消防庁舎の概要

名 称	所 在 地	敷地面積 (m <sup>2</sup> )	建築構造(延べ面積・m <sup>2</sup> )	竣工年月	電 話 番 号	本部からの距離
消 防 本 部 松阪中消防署	松阪市川井町 1001番地1	2,667.76	鉄筋コンクリート造 4階建 (2,992.12)	平成4年3月	(代表) 0598-25-0119 FAX 0598-21-6282 FAX (消防署) 0598-25-1416	— km
三 雲 分 署	松阪市曾原町872番地 (三雲地域振興局内)	5,004.09	鉄筋コンクリート造 2階建 (494.91)	昭和61年3月 (平成18年12月 改築)	0598-56-2536 FAX 0598-56-3296	6
飯 南 分 署	松阪市飯南町粥見 4401番地4	1,019.12	鉄筋コンクリート造2階建 鉄骨造一部2階建 (452.32)	平成15年2月	0598-32-2605 FAX 0598-32-2099	25
飯 高 分 署	松阪市飯高町宮本 1824番地2	1,308.01	鉄筋コンクリート造 一部木造2階建 (454.31)	平成12年12月	0598-45-0203 FAX 0598-45-1480	47
松阪南消防署	松阪市春日町 2丁目120番地	2,065.59	鉄筋コンクリート造 一部鉄骨造2階建 (998.61)	平成13年10月	0598-21-6014 FAX 0598-23-3258	3
多 気 分 署	多気郡多気町相可 1687番地5	462.00	鉄筋コンクリート造 平屋建 (265.60)	昭和48年9月 (昭和63年12月 増築)	0598-38-2509 FAX 0598-38-1178	11
松阪勢和分署	多気郡多気町片野 2448番地	1,227.31	鉄筋コンクリート・一部鉄骨 造2階建 鉄骨造一部2階建 (507.68)	平成16年3月	0598-49-2124 FAX 0598-49-2828	18
松阪北消防署	松阪市嬉野権現前町 464番地4	2,807.33	鉄骨造2階建 (613.05)	平成21年10月	0598-42-2334 FAX 0598-42-4899	6
明 和 消 防 署	多気郡明和町大字佐田 924番地78	2,607.00	鉄筋コンクリート造一部 鉄骨造平屋建 (541.00)	昭和60年 3月	0596-52-5600 FAX 0596-52-1119	15

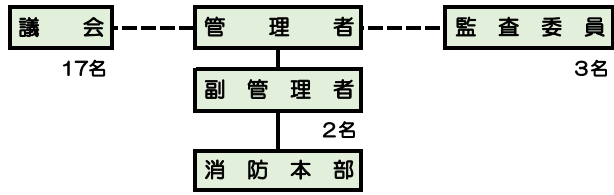


# 松阪地区広域消防組合の位置・消防庁舎の配置図

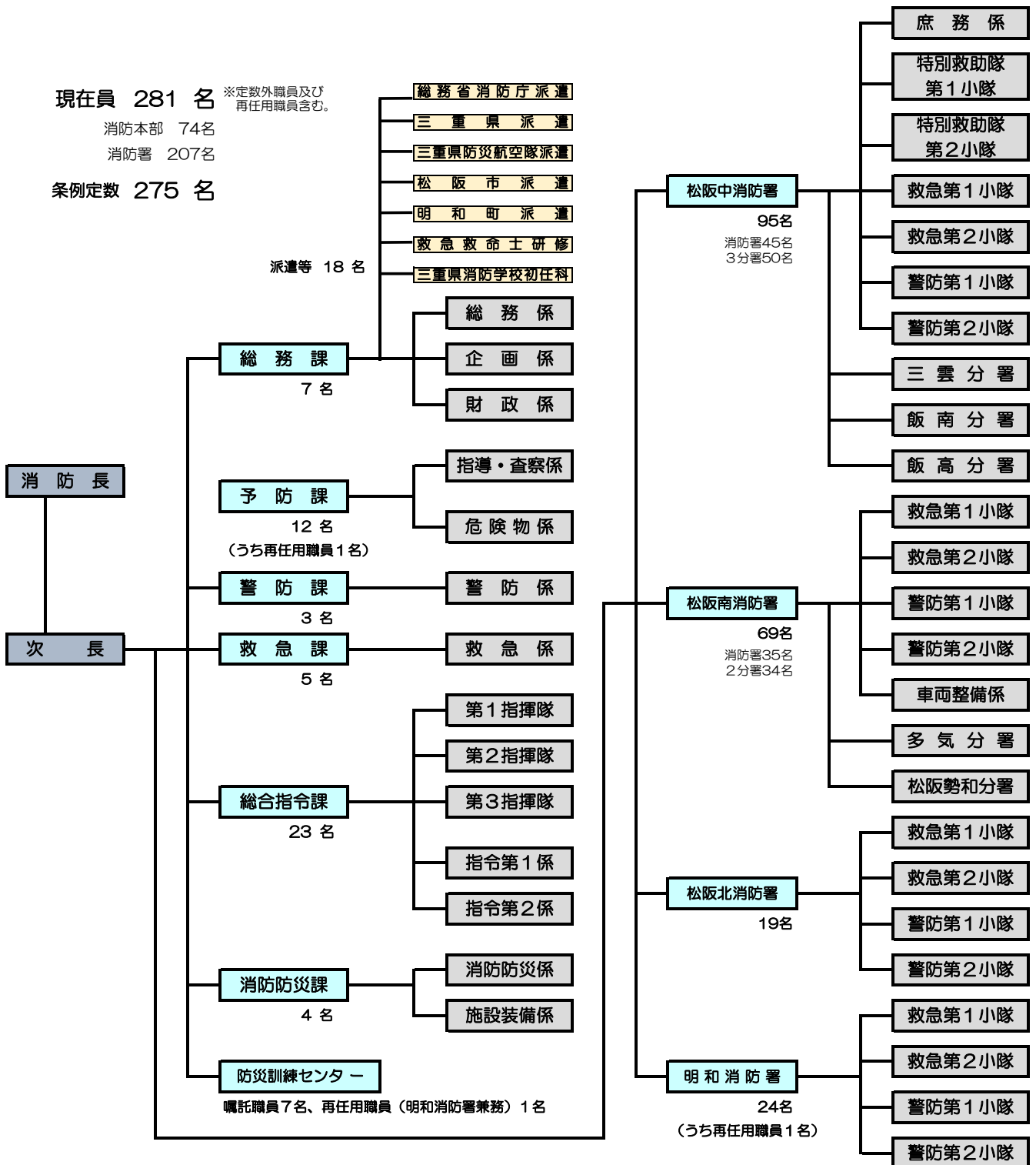


# 松阪地区広域消防組合の組織図

平成29年4月1日現在



現在員 281 名 ※定数外職員及び再任用職員含む。  
 消防本部 74名  
 消防署 207名  
 条例定数 275 名



# 松阪地区広域消防組合の沿革

## 1. 組合設立までの常備消防の沿革

昭和19年	3月	松阪市常備警防部が発足する。
昭和23年	8月	松阪市常備消防部に改組される。
昭和24年	2月	松阪市消防本部が設置される。 松阪市常備消防本部が廃止される。
昭和29年	4月	松阪市消防署が設置される。
昭和34年	4月	救急業務が開始される。
昭和36年	1月	松阪市消防署花岡出張所が設置される。
昭和38年	8月	消防本部・消防署合同庁舎が松阪市春日町に完成し、松阪市殿町の消防本部・消防署の消防庁舎を閉鎖、新庁舎に移転し業務が開始される。 松阪市消防署花岡出張所が廃止される。
昭和39年	10月	松阪消防署に改称される。
昭和41年	8月	松阪消防署北分署が設置される。
昭和45年	4月	多気郡明和町消防本部が設置される。
昭和47年	10月	松阪地区広域消防組合（松阪市、三雲村、飯南町、飯高町、多気町、明和町、勢和村の1市4町2村で構成）が設立される。 松阪市消防本部及び明和町消防本部が廃止される。

## 2. 組合設立の経過

昭和45年	10月	松阪地区広域市町村圏協議会が発足する。 広域消防制度審議 関係市町村議会議決 知事に設立認可申請
昭和47年	4月	三雲村、飯南町、飯高町、多気町、明和町、勢和村、政令指定
昭和47年	9月	三重県知事広域消防組合設立許可 第1回松阪地区広域消防組合議会開催
昭和47年	10月	松阪地区広域消防組合（松阪市、三雲村、飯南町、飯高町、多気町、明和町、勢和村の1市4町2村で構成）が発足し、業務を開始する。
昭和48年	4月	三雲、飯南、飯高、多気、松阪勢和出張所を設置する。 1本部（2課4係、整備工場）1署2分署5出張所
昭和52年	10月	消防本部、消防署の機構を改革する。 三雲、飯南、飯高、多気、松阪勢和の各出張所を分署に改組する。 1本部（2課4係、整備工場）1署（1室、5係）7分署
昭和56年	10月	消防本部機構を改革する。 1本部（2課4係、1研修所、整備工場）1署（1室、5係）7分署
平成	4年 4月	消防本部・消防署合同新庁舎が松阪市川井町に完成、松阪市川井町の松阪北分署を閉鎖する。松阪市春日町の消防本部、消防署の庁舎は松阪南消防署として業務を開始する。
平成	8年 11月	消防本部の機構を改革する。 1本部（3課8係、整備工場）2署（10係）6分署
平成	12年 12月	松阪消防署飯高分署が飯高町大字宮本地内に新築移転、業務を開始する。
平成	13年 4月	消防本部の機構を改革、新たに防災訓練センターを設置し、消防課から通信・指令業務を分離独立させ、通信指令室を設置する。 1本部（3課1室8係、整備工場、防災訓練センター）2署（10係）6分署



## 松阪地区広域消防組合の沿革

- |          |   |
|----------|---|
| 平成13年11月 | 松阪南消防署新庁舎が完成、業務を開始する。   |
| 平成15年 4月 | 松阪消防署飯南分署が飯南町粥見地内に新築移転、業務を開始する。   |
| 平成15年 5月 | アルジェリアで発生した地震に際し、救急救命士2名（日本の消防で初）を国際緊急援助隊医療チームとして被災地に派遣し、支援活動を展開する。   |
| 平成15年10月 | フィジー諸島共和国より研修生2名を受入れ、消防研修（約2ヶ月間）を実施する。  |
| 平成16年 3月 | 松阪勢和分署新庁舎が完成、業務を開始する。<br>水難救助隊が発足し業務を開始する。  |
| 平成16年 4月 | 消防本部、消防署の機構を改革する。<br>1本部（3課2室11係、防災訓練センター）<br>2署（8係4小隊）6分署（12係12小隊）   |
| 平成16年12月 | インドネシア スマトラ沖で発生した地震・津波災害に際し、救急救命士2名を国際緊急援助隊医療チームとして被災地に派遣し、支援活動を展開する。   |
| 平成17年 1月 | 松阪地方の合併に伴い、新たに旧嬉野町が管轄区域として加わり、構成市町村は1市2町1村（松阪市、多気町、明和町、勢和村）の新体制となる。<br>松阪北消防署（旧久居広域消防組合 嬉野消防署）が加入したことにより消防本部、消防署の機構を改革する。<br>1本部（3課2室11係、1隊3小隊、防災訓練センター）<br>4署（2係19小隊）5分署（20小隊）<br>松阪中消防署に指揮隊を設置し業務を開始する。<br>消防本部に特別救助隊を設置し業務を開始する。 |
| 平成17年 2月 | 総合指令室に高機能指令システムを導入し、管内の119番集中応答等の業務を開始する。   |
| 平成17年10月 | パキスタン国カシミール地方で発生した地震災害に際し、救急救命士2名を国際緊急援助隊医療チームとして被災地に派遣し、支援活動を展開する。   |
| 平成17年12月 | 1月から準備段階として業務を開始してきた消防本部特別救助隊を15名の専任編成とし、併せて水難救助チーム、山岳救助チームの編成を行い、業務を開始する。  |
| 平成18年 1月 | 多気郡多気町及び同郡勢和村の合併に伴い、組合の構成は、1市2町（松阪市、多気町、明和町）となる。  |
| 平成18年 7月 | 消防消火・救助研修における現地指導のため、職員2名をフィジー諸島共和国へ派遣する。   |
| 平成18年12月 | 松阪中消防署三雲分署が三雲振興局内に改築移転し、業務を開始する。  |
| 平成20年 2月 | 消防消火・救助研修における現地指導のため、職員2名をフィジー諸島共和国へ派遣する。   |
| 平成20年 5月 | ミャンマー連邦サイクロン被害に際し、救急救命士1名を国際緊急援助隊医療チームとして被災地に派遣し、支援活動を展開する。   |
| 平成20年11月 | 消防消火・救助研修における現地指導のため、職員3名をフィジー諸島共和国へ派遣する。   |
| 平成21年 5月 | 消防救助技術の更なる充実強化を図るため、元東京消防庁職員 消防戦術スペシャリスト 磯野 廣 氏の指導による消防救助技術研修を実施する。   |
| 平成21年 8月 | 消防職員の意識改革や業務の改善及び応急手当技術の現地指導のため職員2名をフィジー諸島共和国へ派遣する。   |
| 平成21年10月 | 松阪地区救急相談ダイヤル24の運用を開始する。<br>住宅用火災警報器の普及啓発を行うため、14名の推進員を雇用し、活動を開始する。  |

## 松阪地区広域消防組合の沿革

- |          |  |
|----------|--|
| 平成21年10月 | インドネシア西スマトラ州パダン沖地震災害に際し、救急救命士2名を国際緊急援助隊医療チームとして被災地に派遣し、支援活動を展開する。<br>松阪北消防署新庁舎が完成、業務を開始する。       |
| 平成21年11月 | 消防消火・救助研修における現地指導のため、職員3名をフィジー諸島共和国へ派遣する。  |
| 平成22年 4月 | 消防本部の機構を改革する。<br>1本部（5課11係、1隊3小隊、防災訓練センター）<br>4署（1隊、9係、16小隊）5分署（8係、20小隊）                         |
| 平成22年11月 | 救急研修における現地指導のため、職員2名をフィジー諸島共和国へ派遣する。   |
| 平成23年 3月 | 東日本大震災における地震及び津波災害に際し、緊急消防援助隊三重県隊として、千葉県市原市及び宮城県仙台市に消火隊及び後方支援隊延べ8隊、職員29名を派遣し、消火、救助及び後方支援活動を展開する。 |
| 平成23年11月 | 救急研修における現地指導のため、職員2名をフィジー共和国へ派遣する。   |
| 平成24年 4月 | 消防本部の機構を改革する。<br>1本部（5課1隊11係、防災訓練センター）<br>4署（9係、18小隊）5分署（5係、20小隊）                                |
| 平成24年11月 | 救急研修における現地指導のため、職員2名をフィジー共和国へ派遣する。   |
| 平成25年11月 | フィリピン共和国台風災害に際し、救急救命士1名を国際緊急援助隊医療チームとして被災地に派遣し、支援活動を展開する。  |
| 平成28年 4月 | 消防本部の機構を改革する。<br>1本部（6課1隊11係、防災訓練センター）<br>4署（9係、18小隊）5分署（5係、20小隊）                                |
| 平成28年 5月 | 伊勢志摩サミットにおける消防特別警戒のため、ポンプ隊、救助隊、救急隊及び予防警戒員（車両3台、職員30名）を派遣する。                                      |
| 平成28年11月 | 松阪地区広域消防組合初の消防吏員出身の消防長が就任する。   |

# 消防本部事務分掌

## 総務課

### 総務係

1. 組織及び制度に関すること。
2. 条例、規則、規程等例規に関すること。
3. 職員の人事に関すること。
4. 職員の福利厚生に関すること。
5. 職員の公務災害に関すること。
6. 組合議会に関すること。
7. 儀式及び表彰に関すること。
8. 消防職員委員会の事務に関すること。
9. 文書及び公印に関すること。
10. 課の庶務に関すること。

### 企画係

1. 職員研修の企画及び実施に関すること。
2. 広報の企画及び広聴に関すること。
3. 消防長会に関すること。
4. 事業計画の作成及び調整に関すること。
5. 行政経営品質に関すること。
6. 消防音楽隊に関すること。

### 財政係

1. 予算及び経理に関すること。
2. 財産の管理に関すること。
3. 職員の給与に関すること。
4. 職員の貸与品に関すること。
5. 物品の購入及び契約に関すること。

## 予防課

### 指導・査察係

1. 火災予防の施策に関すること。
2. 火災予防思想の普及及び広報に関すること。
3. 建築同意事務に関すること。
4. 消防用設備等の指導及び検査に関すること。
5. 防火管理者及び防火責任者に関すること。
6. 災害の記録及び火災統計に関すること。
7. 火災の調査に関すること。
8. 違反処理に関すること。
9. 防火協会に関すること。
10. その他建築物の防火及び火災予防規制に関すること。
11. 課の庶務に関すること。

### 危険物係

1. 危険物製造所等の許認可及び検査指導に関すること。
2. 指定可燃物、液化石油ガス、高圧ガス及び火薬類に関すること。
3. 危険物取扱者に関すること。
4. 危険物災害並びに関連公害等に関すること。
5. 違反処理に関すること。

# 消防本部事務分掌

## 警防課

### 警防係

1. 消防計画に関すること。
2. 火災その他災害の警戒及び防禦に関すること。
3. 開発同意事務に関すること。
4. 消防相互応援協定に関すること。
5. 消防訓練の企画及び実施に関すること。
6. 防災航空隊の受援に関すること。
7. 緊急消防援助隊に関すること。
8. 課の庶務に関すること。

## 救急課

### 救急係

1. 救急活動の対策に関すること。
2. 救急技術の指導及び訓練に関すること。
3. 救急資機材の整備保全に関すること。
4. 救急報告及び統計に関すること。
5. 医療機関との連絡調整に関すること。
6. 応急手当の普及活動に関すること。
7. メディカルコントロールに関すること。
8. 国際貢献活動に関すること。
9. 課の庶務に関すること。

## 総合指令課

### 第1指揮隊・第2指揮隊・第3指揮隊

1. 災害現場における指揮活動に関すること。
2. 災害現場における情報収集及び現場広報に関すること。
3. 災害活動技術の調査、研究及び計画に関すること。

### 指令第1係・指令第2係

1. 火災救急その他災害出動指令に関すること。
2. 災害の情報収集に関すること。
3. 消防通信の運用に関すること。
4. 消防通信施設の整備保全に関すること。
5. 火災警報及び気象情報に関すること。
6. 通信及び気象の統計に関すること。
7. 救急医療情報案内に関すること。
8. 組合ネットワークシステムの管理及び運用に関すること。
9. 課の庶務に関すること。

# 消防本部事務分掌

## 消防防災課

### 消防防災係

1. 防災関係機関との連絡調整に関する事。
2. 防災訓練等の実施に関する事。
3. 防災会議及び災害対策本部との連絡調整に関する事。
4. 消防協会に関する事。
5. 松阪地区消防団協議会に関する事。
6. 課の庶務に関する事。

### 施設装備係

1. 消防庁舎及び施設の維持管理に関する事。
2. 消防車両の維持管理に関する事。
3. 消防装備の研究及び改善に関する事。
4. 消防水利の設置及び維持管理に関する事。
5. 震災対策に関する事。
6. 消防・防災訓練場の運営及び管理に関する事。

## 防災訓練センター

1. 消防防災知識の普及啓発及び活動の指導、助言に関する事。
2. 消防団、自主防災組織等消防防災関係組織の育成指導に関する事。
3. 開発同意に係る消防水利の調査に関する事。
4. 災害弱者所帯の防火診断に関する事。
5. 応急手当の普及啓発に関する事。
6. 前各号に掲げるものの他消防長が特に必要と認める業務
7. 防災訓練センターの庶務に関する事。



# 消防署事務分掌

## 松阪中消防署

### 庶務係

1. 署の人事及び経理に関すること。
2. 各係との連絡調整に関すること。
3. 消防分署に関すること。
4. 署の庶務に関すること。

### 予防係

1. 防火対象物の訓練指導に関すること。
2. 災害現場における情報収集及び現場広報に関すること。
3. 防火責任者に関すること。
4. 火災予防条例等の届出に関すること。
5. 火災の調査に関すること。

### 特別救助隊第1小隊・特別救助隊第2小隊

1. 救助活動の対策に関すること。
2. 救助技術の指導及び訓練に関すること。
3. 救助資機材の整備保全に関すること。
4. 救助報告及び統計に関すること。
5. 消防隊の支援に関すること。

### 救急第1小隊・救急第2小隊

1. 救急活動に関すること。
2. 救急の調査に関すること。
3. 救急の災害記録に関すること。
4. 救急救命の訓練指導に関すること。

### 警防第1小隊・警防第2小隊

1. 水火災その他災害の警戒及び防禦活動に関すること。
2. 救助活動に関すること。
3. 消防水利の保全並びに地理調査に関すること。
4. 特殊建造物及び危険地域の防禦計画に関すること。
5. 警防及び予防査察に関すること。
6. 消防車両及び機械器具の運用管理に関すること。
7. 消防活動上支障のある行為及び物件の排除に関すること。
8. 火災及び救助の調査に関すること。
9. 火災及びその他災害の記録に関すること。
10. 署員の服務及び教養訓練に関すること。
11. 消防団員の教養訓練実施に関すること。
12. 防火対象物の訓練指導に関すること。
13. 自衛消防隊等の訓練指導に関すること。
14. その他消防活動上必要と認める事項

# 消防署事務分掌

## 松阪南消防署

庶務係・予防係・車両整備係・救急第1小隊・救急第2小隊・警防第1小隊・警防第2小隊

1. 松阪中消防署の所管事務のうち、特別救助隊に属する事務を除く。
2. 整備工場に関すること。
3. 消防自動車等の整備保全及び検査に関すること。
4. 消防用機械器具等の整備修繕及び取扱いに関すること。

## 松阪北消防署

庶務係・予防係・救急第1小隊・救急第2小隊・警防第1小隊・警防第2小隊

1. 松阪中消防署の所管事務のうち、特別救助隊に属する事務を除く。

## 明和消防署

庶務係・予防係・救急第1小隊・救急第2小隊・警防第1小隊・警防第2小隊

1. 松阪中消防署の所管事務のうち、特別救助隊に属する事務を除く。

## 各分署

予防係・救急第1小隊・救急第2小隊・警防第1小隊・警防第2小隊

1. 松阪中消防署の所管事務のうち、庶務係、救助隊に属する事務を除く。

職員配置状況

平成29年4月1日現在

	合計	消防吏員								事務職員		
		消防正監	消防監	消防司令長	消防司令	消防司令補	消防士長	消防副士長	消防士			
消防長	1	1										
次長	1		1									
消防課	課長	1		1								
	課長補佐	1			1							
	総務係	1				1						
	企画係	1				1						
	財務係	3								2		
	総務省消防庁派遣	1						1				
	三重県派遣	1					1					
	三重県防災航空隊派遣	1					1					
	松阪市派遣	1						1				
	明和町派遣	1					1					
	救急救命士研修	1						1				
	三重県消防学校初任科	12								12		
	小計	25	0	1	1	1	5	3	0	12	2	
予防課	課長	1		1								
	課長補佐	1				1						
	違反是正担当	3				1	1			1		
	指導・査察係	4					1	3				
	危険物係	3					1	2				
	小計	12	0	1	0	2	3	5	0	1	0	
警防課	課長	1		1								
	課長補佐	1				1						
	警防係	1								1		
小計	3	0	1	0	1	0	0	0	1	0		
救急課	課長	1			1							
	課長補佐	1				1						
	救急係	3					1	1		1		
	小計	5	0	0	1	1	1	1	0	1	0	
総合指令課	課長	1			1							
	課長補佐	3				3						
	第1指揮隊	3			1	1	1					
	第2指揮隊	3			1	1	1					
	第3指揮隊	3			1	1	1					
	指令第1係	5					3	2				
	指令第2係	5					3	2				
	小計	23	0	0	4	6	9	4	0	0	0	
消防防災課	課長	1			1							
	課長補佐	1				1						
	消防防災係/施設装備係	2					1			1		
小計	4	0	0	1	1	1	0	0	1	0		
消防署	松阪中消防署	署長	1		1							
		副署長兼特別救助隊長	1			1						
		中隊長	2				2					
		救急担当補佐	2				2					
		特別救助隊第1小隊	6					1	3		2	
		特別救助隊第2小隊	5					1	2		2	
		救急第1小隊	3					1	1		1	
		救急第2小隊	3					1	1		1	
		警防第1小隊	11					1	4		6	
		警防第2小隊	11					1	4		6	
		三雲分署	16				1	4	6		5	
		飯南分署	17				1	4	6		6	
		飯高分署	17				1	4	5		7	
		小計	95	0	1	1	7	18	32	0	36	0
		消防署	松阪南消防署	署長	1		1					
副署長職代兼中隊長	1						1					
中隊長	1						1					
救急担当補佐	2						2					
救急第1小隊	3							1	1		1	
救急第2小隊	3							1	1		1	
警防第1小隊	11							1	4		6	
警防第2小隊	11							1	4		6	
車両整備係	2								2			
多気分署	17					1		4	6		6	
松阪勢和分署	17						1	4	6		6	
小計	69	0	1	1	5	12	24	0	26	0		
消防署	松阪北消防署	署長	1			1						
		副署長職代兼中隊長	1				1					
		中隊長	1				1					
		救急担当補佐	2				2					
		救急第1小隊	2					1			1	
		救急第2小隊	2					1	1			
		警防第1小隊	5					1	2		2	
		警防第2小隊	5					1	2		2	
小計	19	0	0	1	4	4	5	0	5	0		
消防署	明和消防署	署長	1			1						
		副署長職代兼中隊長	1				1					
		中隊長	1				1					
		救急担当補佐	2				2					
		救急第1小隊	2					1	1			
		救急第2小隊	2					1	1			
		警防第1小隊	7					1	2		4	
		警防第2小隊	7					1	2		4	
		違反是正担当	1								1	
小計	24	0	0	1	4	4	6	0	9	0		
合計	281	1	6	11	32	57	80	0	92	2		

## 消防吏員の勤続年数

平成29年4月1日現在

	計	消防正監	消防監	消防司令長	消防司令	消防司令補	消防士長	消防副士長	消防士
人 員	279 (4)	1	6	11	32	57	80 (1)		92 (3)
1 年 未 満	12								12
1年以上 5年未満	47 (3)								47 (3)
5年以上 10年未満	52						21		31
10年以上 15年未満	54 (1)				2	15	37 (1)		
15年以上 20年未満	19				4	6	9		
20 年 以 上	95	1	6	11	26	36	13		2
平 均 年 数	15.6	40.0	37.7	36.2	27.5	22.9	13.9		4.2

( )は女性消防吏員の内数

## 消防吏員の年齢

平成29年4月1日現在

	計	消防正監	消防監	消防司令長	消防司令	消防司令補	消防士長	消防副士長	消防士
人 員	279 (4)	1	6	11	32	57	80 (1)		92 (3)
20 才 未 満	5								5
20才以上 25才未満	30 (2)								30 (2)
25才以上 30才未満	51 (1)						5		46 (1)
30才以上 40才未満	97 (1)				6	22	60 (1)		9
40才以上 50才未満	49			1	14	24	10		
50 才 以 上	47	1	6	10	12	11	5		2
平 均 年 齢	36.7	58.0	56.0	55.2	47.0	43.2	36.0		26.1

( )は女性消防吏員の内数

# 松阪地区広域消防組合会計予算

平成29年度当初予算

歳 入			歳 出		
科 目	金 額 (千円)	構 成 比	科 目	金 額 (千円)	構 成 比
市町分担金	2,553,730	92.5%	議 会 費	667	0.0%
消防手数料	5,405	0.2%	一般管理費	442,629	16.0%
国庫支出金	60,663	2.2%	松阪消防費	1,702,276	61.7%
県支出金	0	0.0%	出張所費	539,163	19.5%
繰越金	3	0.0%	消防施設費	11,011	0.4%
諸収入	12,635	0.5%	公債費	64,490	2.4%
組合債	127,900	4.6%	予備費	100	0.0%
歳入合計	2,760,336	100%	歳出合計	2,760,336	100%

## 市町分担金

議会費及び一般管理費は均等割10%、人口割90%で分担し、署独自の費用は、それぞれの市町において負担する。

(単位：円)

区 分	平成25年度	平成26年度	平成27年度	平成28年度	平成29年度
管内住民 一世帯当たりの額	31,361	34,640	34,330	30,384	31,692
管内住民 一人当たりの額	12,729	14,280	14,314	12,818	13,529



## 平成28年 松阪地区広域消防組合の主な動き

1月 4日(月)	始業式	～消防本部
1月11日(月)	松阪市消防出初式 多気町消防団出初式	～松阪市民文化会館 ～多気町民文化会館
1月17日(日)	明和町消防団出初式	～明和町中央公民館
1月26日(火)	消防組合議会幹事会	～松阪市議会委員会室
2月 2日(火)	消防組合議会ブロック会議	～松阪市議会委員会室
2月12日(金)	第1回消防組合議会定例会	～松阪市議会議場
3月 1日(火) ～7日(月)	春の全国火災予防運動	～管内各地で広報・消防訓練等実施
3月 4日(金)	消防記念日式典	～消防本部
3月18日(金)	消防組合議会ブロック会議	～松阪市議会委員会室
3月30日(水)	第2回消防組合議会臨時会	～松阪市議会議場
3月31日(木)	退任式 昇任・人事異動辞令交付式	～消防本部 ～消防本部
4月 1日(金)	新規採用職員採用辞令交付式	～消防本部
4月 7日(木)	三重県消防学校初任科入校式	～三重県消防学校
4月15日(金)	救助技術特別訓練結団式	～消防本部
5月13日(金)	危険物取扱者試験予備講習会	～嬉野生涯学習センター
5月24日(火) ～29日(日)	伊勢志摩サミット消防特別警戒	～伊勢市、鳥羽市、志摩市
6月 5日(日) ～11日(土)	危険物安全週間	～管内各地で消防訓練等実施
6月15日(水)	松阪地区防火協会役員会・総会	～消防本部
6月23日(木) ～24日(金)	甲種防火管理新規講習	～消防本部
6月30日(木)	甲種防火管理再講習	～消防本部
7月 8日(金)	定期監査	～消防本部
7月26日(火)	消防救助技術東海地区指導会	～三重県消防学校
8月25日(木)	消防組合議会ブロック会議	～松阪市議会委員会室
9月 7日(水)	第3回消防組合議会臨時会	～松阪市議会議場
9月18日(日)	職員採用試験(消防士・事務職員) 第1次試験 健康フェスティバル2016	～消防本部 ～クラギ文化ホール、農業屋コミュニティセンター
10月 1日(土)	昇任試験(消防士長) 第1次試験	～消防本部
10月 8日(土)	昇任試験(消防司令補・消防司令) 第1次試験	～消防本部
10月22日(土) ～23日(日)	緊急消防援助隊近畿ブロック合同訓練	～奈良県橿原市
10月23日(日)	松阪市消防団小型ポンプ操法大会	～松阪市消防・防災訓練センター
10月26日(水)	三重県警防技術交換会	～三重県消防学校
11月 2日(水)	職員採用試験(消防士・事務職員) 第2次試験	～消防本部
11月 4日(金)	職員採用試験(消防士) 第2次試験	～消防本部
11月 5日(土)	内閣府・松阪市防災訓練	～松阪ショッピングセンターマーム
11月 9日(水) ～15日(火)	秋の全国火災予防運動	～管内各地で広報・消防訓練等実施
11月27日(日)	昇任試験(消防司令補・消防司令) 第2次試験	～消防本部
11月29日(火) ～30日(水)	甲種防火管理新規講習	～消防本部
12月 4日(日)	昇任試験(消防士長) 第2次試験	～消防本部
12月 6日(火)	三重県消防学校初任科卒業式	～三重県消防学校
12月 7日(水)	新任配属辞令交付式	～消防本部
12月19日(月)	消防組合議会ブロック会議	～松阪市議会委員会室
12月27日(火)	第4回消防組合議会定例会	～松阪市議会議場
12月28日(水)	終業式	～消防本部

## 防火対象物種別件数

消防用設備等義務設置規模以上

平成28年12月31日現在

		松 阪 市	多 気 町	明 和 町	合 計	
(1)	イ	劇場・映画館・演芸場・観覧場	10	1	1	12
	ロ	公会堂・集会場	140	38	27	205
(2)	イ	キャバレー・バー・ナイトクラブ	7			7
	ロ	遊技場・ダンスホール	24	1	2	27
	ハ	性風俗関連特殊営業を営む店舗				
	ニ	カラオケボックス等	6			6
(3)	イ	待合・料理店	21	1	1	23
	ロ	飲食店	197	15	10	222
(4)		百貨店・マーケット・物品販売店・展示場	386	23	33	442
(5)	イ	旅館・ホテル・宿泊所	39	6	3	48
	ロ	寄宿舎・下宿・共同住宅	1,214	17	53	1,284
(6)	イ	病院・診療所・助産所	160	9	16	185
	ロ	特定福祉施設	59	8	12	79
	ハ	特定福祉施設を除く福祉施設、保育所	119	19	15	153
	ニ	幼稚園又は特別支援学校	21		3	24
(7)		小・中・高・高専・大学・専修・各種学校	76	8	9	93
(8)		図書館・博物館・美術館	4	2	4	10
(9)	イ	公衆浴場のうち蒸気浴場・熱気浴場、その他これらに類するもの	3	1		4
	ロ	イに掲げる公衆浴場以外の公衆浴場	12			12
(10)		車両の停車場	5	1	3	9
(11)		神社・寺院・教会	162	19	9	190
(12)	イ	工場・作業場	945	118	133	1,196
	ロ	映画・テレビスタジオ	4			4
(13)	イ	自動車車庫・駐車場	35			35
	ロ	飛行機又は回転翼航空機の格納庫	1			1
(14)		倉庫	384	35	68	487
(15)		上記各項に該当しない事業所	463	46	64	573
(16)	イ	特定複合用途防火対象物	466	25	19	510
	ロ	上記イ以外の複合用途防火対象物	94	9	1	104
(17)		文化財保護法による指定建造物	7	1		8
(18)		アーケード	2			2
合 計		5,066	403	486	5,955	

## 市町別中高層建築物一覧表

平成29年4月1日現在

	計	4階	5階	6階	7階	8階	9階	10階	11階以上
松阪市	287	212	10	8	16	16	4	5	16
多気町	16	8	4	2			2		
明和町	6	5			1				
合計	309	225	14	10	17	16	6	5	16

## 平成28年度 防火ポスター最優秀作品



中学生の部



小学生低学年の部



小学生高学年の部

平成28年 消防用設備等設置検査実施件数

平成28年1月1日～12月31日

		合計	消 火 器	屋 内 消 火 栓	ス プ リ ン ク ラ ー	水 噴 霧 設 備	泡 消 火 設 備	パ ッ ケ ー ジ 型 消 火 設 備	不 活 性 ガ ス ( <small>二酸化炭素</small> )	不 活 性 ガ ス ( <small>窒素</small> )	粉 末 消 火 設 備	粉 末 消 火 設 備 ( <small>移動</small> )	屋 外 消 火 栓	動 力 消 防 ポン プ	自 動 火 災 報 知 設 備	火 災 報 知 設 備 ( <small>通報</small> )	非 常 警 報 設 備	非 常 警 報 設 備 ( <small>放送</small> )	避 難 は し こ 袋	救 助 導 灯	誘 導 灯	消 防 用 水 備	排 煙 設 備	連 結 散 水 設 備	連 結 送 水 管	非 常 コ ン セ ン ト		
(1)	イ 劇場・映画館・観覧場	4													1			2			1							
	ロ 公会堂・集会場	6	1												1		2				2							
(2)	イ キヤバレー・カフェ・ナイトクラブ																											
	ロ 遊技場・ダンスホール	7	2												2			1			2							
	ハ 性風俗関連特殊営業																											
(3)	イ 待合・料理店																											
	ロ 飲食店	15	6												1		2				6							
(4)	百貨店・マーケット・物品販売店・展示場	37	13												6		1	1			16							
(5)	イ 旅館・ホテル・宿泊所																											
	ロ 寄宿舍・下宿・共同住宅	14	6												5					1	1						1	
(6)	イ 病院・診療所・助産所	8	2	1											1	1	1				2							
	ロ 特定福祉施設	44	4	8											9	16		1		2	4							
	ハ 特定以外福祉施設等	47	15	2											13	2					15							
(7)	イ 小・中・高・高専・大学・専修・各種学校	5													4		1											
	ロ 図書館・博物館・美術館																											
(9)	イ 公衆浴場のうち蒸気浴場・熱気浴場その他これらに類するもの																											
	ロ イに掲げる公衆浴場以外の公衆浴場																											
(10)	車両の停車場																											
(11)	神社・寺院・教会																											
(12)	イ 工場・作業場	77	16	5									2	3	33						17	1						
	ロ 映画・テレビスタジオ																											
(13)	イ 自動車車庫・駐車場																											
	ロ 飛行機又は回転翼航空機の格納庫																											
(14)	倉庫	16	6	2											7						1							
(15)	上記各項に該当しない事業所	28	9												9		3		1		6							
(16)	イ 特定複合用途防火対象物	24	6									1			8	2		1	1		5							
	ロ 上記イ以外の複合用途防火対象物																											
(17)	文化財保護法による指定建造物																											
合計		335	87	9	9							3	3	101	21	10	6	3	2	79	1				1			

## 平成28年 火災予防条例関係等諸届処理状況

平成28年1月1日～12月31日

届 出 種 類	件 数
防火対象物使用開始届	123
消防計画届	460
炉・ボイラー・乾燥設備設置届	41
発電・変電・蓄電器・ネオン管設備届	100
水素ガスを充填する気球設置届	0
煙火打上げ届	67
催物開催届	5
露店等の開設届出書	157
火災とまぎらわしい煙・火災を発するおそれのある行為届	201
水道断水届	0
消火活動上支障のある道路工事届	696
劇場等で裸火の使用届	23
圧縮アセチレンガス等貯蔵・取り扱い届	84
少量危険物・指定可燃物貯蔵・取り扱い届	93
防火相談処理件数	12
り災証明書交付件数	45
防火責任者選解任届	111
消防訓練通知書	1,145



# 平成28年 防火対象物査察実施状況

平成28年1月1日～12月31日

		合計	1月	2月	3月	4月	5月	6月	7月	8月	9月	10月	11月	12月
(1)	イ 劇場・映画館・観覧場	1							1					
	ロ 公会堂・集会場	25		4	1	7	6	2	4				1	
(2)	イ キバレー・カフェ・ナイトクラブ													
	ロ 遊技場・ダンスホール													
	ハ 性風俗関連特殊営業を営む店舗													
	ニ カラオケボックス等													
(3)	イ 待合・料理店	2					1			1				
	ロ 飲食店	29	2			3	4		3	1	5	3	8	
(4)	百貨店・マーケット・物品販売店・展示場	77		6	3	5	7		6	3	3	7	2	35
(5)	イ 旅館・ホテル・宿泊所	5				2			3					
	ロ 寄宿舎・下宿・共同住宅	7					1				6			
(6)	イ 病院・診療所・助産所	17				3	3			5	3		2	1
	ロ 特定福祉施設	31			11	1					6	1	12	
	ハ 特定以外福祉施設等	43		6	14	1	2			2		6	12	
	ニ 幼稚園又は特別支援学校	1											1	
(7)	小・中・高・高専・大学・専修・各種学校	20		4			1			15				
(8)	図書館・博物館・美術館	5	5											
(9)	イ 公衆浴場のうち蒸気浴場・熱気浴場、その他これらに類するもの													
	ロ イに掲げる公衆浴場以外の公衆浴場													
(10)	車両の停車場	1								1				
(11)	神社・寺院・教会	29	29											
(12)	イ 工場・作業場	43		10		11			4		7	10	1	
	ロ 映画・テレビスタジオ	1								1				
(13)	イ 自動車車庫・駐車場													
	ロ 飛行機又は回転翼航空機の格納庫													
(14)	倉庫	2							1				1	
(15)	上記各項に該当しない事業所	25		5			2	1	12		4	1		
(16)	イ 特定複合用途防火対象物	52	2	5	13	2	5		2	8	5	6	3	1
	ロ 上記イ以外の複合用途防火対象物	1								1				
(17)	文化財保護法による指定建造物	1	1											
(18)	アーケード													
小 計		418	39	40	42	35	32	3	36	38	39	34	43	37
危険物施設等	製造所													
	貯蔵所	49				5		40	3			1		
	取扱所	3				1		1						1
	その他（少量）													
	小 計	52				6		41	3			1		1
その他（一般家庭）														
合 計		470	39	40	42	41	32	44	39	38	39	35	43	38

## 防火管理者選任等の届出状況

平成28年12月31日現在

		防火管理者 を必要とする 防火対象物数	防火管理者 選任届出 防火対象物数	平成28年度 防火管理講習 受講状況	
(1)	イ	劇場・映画館・演芸場・観覧場	11	10	1
	ロ	公会堂・集会場	206	141	21
(2)	イ	キャバレー・カフェ・ナイトクラブ	7	4	
	ロ	遊技場・ダンスホール	23	21	3
	ハ	性風俗関連特殊営業を営む店舗			
	ニ	カラオケボックス等	6	6	1
(3)	イ	待合・料理店	19	13	
	ロ	飲食店	199	113	15
(4)		百貨店・マーケット・物品販売店・展示場	290	202	17
(5)	イ	旅館・ホテル・宿泊所	36	33	3
	ロ	寄宿舎・下宿・共同住宅	187	97	9
(6)	イ	病院・診療所・助産所	63	51	2
	ロ	特定福祉施設	87	73	14
	ハ	特定福祉施設を除く福祉施設、保育所	95	89	26
	ニ	幼稚園・特別支援学校	22	22	
(7)		小・中・高・高専・大学・専修・各種学校	87	79	17
(8)		図書館・博物館・美術館	11	11	
(9)	イ	公衆浴場のうち蒸気浴場・熱気浴場、その他これらに類するもの	3	3	
	ロ	イに掲げる公衆浴場以外の公衆浴場	4	3	
(10)		車両の停車場	4	3	2
(11)		神社・寺院・教会	55	32	
(12)	イ	工場・作業場	149	120	28
	ロ	映画・テレビスタジオ			
(13)	イ	自動車車庫・駐車場			
	ロ	飛行機又は回転翼航空機の格納庫			
(14)		倉庫	10	6	
(15)		上記各項に該当しない事業所	133	96	33
(16)	イ	特定複合用途防火対象物	187	164	10
	ロ	上記イ以外の複合用途防火対象物	15	8	
(17)		文化財保護法による指定建造物	4	3	1
その他					
合 計		1,913	1,403	203	

平成28年 月別・用途別・市町別建築物等確認申請（計画通知含む）  
 消防同意及び建築基準法に基づく許可申請受理件数

平成28年1月1日～12月31日

			合計	1月	2月	3月	4月	5月	6月	7月	8月	9月	10月	11月	12月	
消 防 法 施 行 令 別 表 第 一	(1)	イ														
		ロ	2				1			1						
	(2)	イ														
		ロ	1							1						
		ハ														
	(3)	イ														
		ロ	10	2				2	2		2	1	1			
	(4)		18	2	1		1	2	3	1		3		2	3	
	(5)	イ														
		ロ	2		1					1						
	(6)	イ	2		1	1										
		ロ	6			1					2	1	1		1	
		ハ	12	1		3					2	1	3	1	1	
		ニ														
	(7)		2		1										1	
	(8)															
(9)	イ															
	ロ															
(10)																
(11)		5							3	1			1			
(12)	イ	21	2	3			2	4	1	4	1	2	1	1		
	ロ															
(13)	イ	6											1	5		
	ロ															
(14)		20	2	1	1	1	3	1	2	3	1	1	2	2		
(15)		29	1	3	6	2	3	2	1	2		2	4	3		
(16)	イ	7		1	2	1		1						1	1	
	ロ	2									1		1			
専用住宅			47	2	5	2		6	4	5	9	2	4	4	4	
その他			11	2	2		4			2	1					
建 築 別	新築		181	13	16	12	10	14	17	18	23	12	13	20	13	
	増築		10		1	1		1	4		1			2		
	その他		13	1	2	3		3	1				1	1	1	
市 町 別	松阪市		172	13	15	13	8	17	17	15	23	9	12	18	12	
	多気町		10		1		1	1		2	1	1	1	2		
	明和町		22	1	3	3	1		5	1		2	1	3	2	
確認申請合計			204	14	19	16	10	18	22	18	24	12	14	23	14	
計画通知合計			18	2	3	1		1	1	1	2	2	1	2	2	
許可申請合計			26	2	3	1	3	1	1		4	4	2	3	2	
合 計			248	18	25	18	13	20	24	19	30	18	17	28	18	

## 平成28年 広報活動状況

平成28年1月1日～12月31日

	講 話	映 画	消 火	避 難	通 報	消 火 栓	救 急 法	そ の 他	訓 練 回 数	参 加 者
一 般 住 民	133	6	97	84	30	32	142	147	236	18,394
事 業 所	218	11	348	341	342	30	98	37	572	16,822
保 育 園 幼 稚 園	124	45	119	133	120	2	27	63	208	16,129
防 火 ク ラ ブ 等	0	0	0	0	0	0	0	0	0	0
消 防 団 等 (女 性 ・ 自 警 団)	3	1	4	0	0	1	15	40	56	1,728
自 主 防 災	9	1	15	5	3	8	10	7	24	796
学 校	46	0	40	45	37	3	87	18	136	17,271
合 計	533	64	623	608	532	76	379	312	1,232	71,140

# 危険物製造所等倍数別件数

平成29年4月1日現在

		5 倍 以下	10 倍 以下	50 倍 以下	100 倍 以下	150 倍 以下	200 倍 以下	1,000 倍 以下	5,000 倍 以下	合 計
製造所			1	2	2					5
貯      所	屋 内	54	23	15	3	3		2	1	101
	屋外タンク	25	19	68	16	2	3	5		138
	屋内タンク	32	7	11						50
	地下タンク	47	28	25	8			1		109
	簡易タンク	4								4
	移動タンク	75	3	21	49	2				150
	屋 外	6	8	1						15
取     扱   所	給 油	営 業			13	15	16	32		76
		船 舶			1					1
		自家用	3	5	37	2				
	第一種販売	2		2						4
	第二種販売									0
	一 般	56	37	35	11	2		1		142
合 計		304	131	218	104	24	19	41	1	842



# 危険物製造所等類別設置件数

平成29年4月1日現在

\		第一類	第二類	第三類	第四類	第五類	第六類	混在	合計
製造所					3			2	5
貯蔵所	屋内	2	2		93	2		2	101
	屋外タンク				138				138
	屋内タンク				50				50
	地下タンク				109				109
	簡易タンク				4				4
	移動タンク				150				150
	屋外				14			1	15
取扱所	給油	営業			76				76
		船舶			1				1
		自家用				47			
	第一種販売				3			1	4
	第二種販売								0
	一般				142				142
合計		2	2	0	830	2	0	6	842

# 危険物製造所等市町別設置件数

平成29年4月1日現在

		松阪市	多気町	明和町	合 計	
製 造 所		1	4		5	
貯 蔵 所	屋 内	75	16	10	101	
	屋外タンク	111	17	10	138	
	屋内タンク	10	40		50	
	地下タンク	89	11	9	109	
	簡易タンク	4			4	
	移動タンク	125	17	8	150	
	屋 外	11		4	15	
取 扱 所	給油	営 業	58	10	7	75
		船 舶	1			1
		自家用	40	3	6	49
	第一種販売	4			4	
	第二種販売				0	
	一 般	112	23	7	142	
合 計		641	141	61	842	

# 平成28年 危険物製造所等許可・検査・届出件数

平成28年1月1日～12月31日

		設 置	変 更	廃 止
製 造 所			1	
貯 蔵 所	屋 内	6		5
	屋外タンク		1	2
	屋内タンク		1	
	地下タンク	1	2	3
	簡易タンク			
	移動タンク	2	8	
	屋 外	2		1
取 扱 所	給 油	1	13	4
	販 売			
	一 般	2	9	1
合 計		14	35	16

仮使用承認	製造所	貯蔵所	取扱所
		2	18
変 更 届	製造所	貯蔵所	取扱所
	1	126	87

仮貯蔵・仮取扱承認	仮貯蔵	1	仮取扱	7
保安監督者	選 任	49	解 任	39
タンク検査	水 圧		水 張	1
譲渡・引渡	貯蔵所	2	取扱所	2

## 消防車両等配置状況（その1）

平成29年4月1日現在

\	合 計	消 防 本 部	松 阪 中 消 防 署	三 雲 分 署	飯 南 分 署	飯 高 分 署	松 阪 南 消 防 署	多 気 分 署	松 阪 勢 和 分 署	松 阪 北 消 防 署	明 和 消 防 署
消 防 ポ ン プ 自 動 車	10		2	1	1	1	1	1	1	1	1
水 槽 付 消 防 ポ ン プ 自 動 車	6		1	1			2			1	1
化 学 消 防 ポ ン プ 自 動 車	1						1				
は し ご 付 消 防 ポ ン プ 自 動 車	2		1				1				
救 助 工 作 車	3		1				1			1	
指 揮 車	1		1								
水 難 救 助 資 機 材 搬 送 車	1		1								
水 槽 車	1		1								
支 援 車	1	1									
高 規 格 救 急 自 動 車	14		3	1	1	1	3	1	1	1	2
燃 料 補 給 車	1	1									
資 機 材 搬 送 車	4		1				2			1	
消 防 隊 員 輸 送 車	1		1								
司 令 車	1	1									
査 察 広 報 車	2	2									
連 絡 車	13	5		1	1	1	1	1	1	1	1
赤バイ（災害活動用）	4		2				2				
合 計	66	10	15	4	3	3	14	3	3	6	5
小 型 動 力 ポ ン プ	12		3	1	1	1	1	1	1	2	1

# 消防車両等配置状況（その2）

平成29年4月1日現在

区 分	種 別	車 名	年 式	登 録 番 号
消 防 本 部	支援車	イ ス ス	H. 22	三重 800 は 1545
	燃料補給車（消防庁無償貸与）	イ ミ ツ	H. 24	三重 800 す 8383
	司令車	ニ ッ サ	H. 13	三重 300 つ 8163
	査察広報車	ニ ッ サ	H. 16	三重 830 ろ 119
	査察広報車	ホ ン タ	H. 26	三重 800 す 9469
	防災広報車	マ ツ タ	H. 14	三重 530 に 119
	軽連絡車（リース）	ス ズ キ	H. 27	三重 480 て 628
	軽連絡車（リース）	ダ イ ハ ツ	H. 22	三重 480 さ 5522
	軽連絡車（リース）	ダ イ ハ ツ	H. 28	三重 480 と 2168
	連絡車（リース）	ホ ン タ	H. 28	三重 502 む 5946
松 阪 中 消 防 署	消防ポンプ自動車	イ ス ス	H. 15	三重 830 ぶ 119
	消防ポンプ自動車	イ ス ス	H. 9	三重 88 ま 969
	水槽付消防ポンプ自動車	ヒ ビ ノ	H. 28	三重 800 は 2039
	はしご付消防ポンプ自動車	ヒ ビ ノ	H. 13	三重 800 は 304
	救助工作車	ヒ ビ ノ	H. 17	三重 831 た 119
	指揮車	ト ヨ タ	H. 17	三重 831 と 119
	水難救助資機材搬送車	ミ ツ ビ シ	H. 18	三重 831 は 119
	水槽車	ミ ツ ビ シ	H. 15	三重 830 ま 119
	高規格救急自動車	ト ヨ タ	H. 22	三重 800 す 6600
	高規格救急自動車	ニ ッ サ	H. 15	三重 830 も 119
	高規格救急自動車	ト ヨ タ	H. 15	三重 830 さ 1199
	資機材搬送車	ミ ツ ビ シ	H. 10	三重 88 ま 4101
	消防隊員輸送車（マイクロバス）	ニ ッ サ	H. 8	三重 22 す 2001
	赤ハイ	ホ ン タ	H. 15	1 三重 つ 5175
	赤ハイ	ホ ン タ	H. 16	0 三重 あ 4
	小型動力ポンプ	シ バ ウ ラ	H. 5	
	小型動力ポンプ	ラ ビ ッ ト	H. 15	
小型動力ポンプ	ラ ビ ッ ト	H. 15		
三 雲 分 署	消防ポンプ自動車	イ ス ス	H. 14	三重 830 に 119
	水槽付消防ポンプ自動車	ヒ ビ ノ	H. 17	三重 831 ち 119
	高規格救急自動車	ト ヨ タ	H. 29	三重 800 せ 1689
	連絡車	ト ヨ タ	H. 15	三重 830 め 119
	小型動力ポンプ	ラ ビ ッ ト	H. 15	
飯 南 分 署	消防ポンプ自動車	ミ ツ ビ シ	H. 15	三重 830 ひ 119
	高規格救急自動車	ニ ッ サ	H. 28	三重 800 せ 931
	連絡車	ホ ン タ	H. 13	三重 800 さ 5598
	小型動力ポンプ	シ バ ウ ラ	H. 15	
飯 高 分 署	消防ポンプ自動車	ヒ ビ ノ	H. 25	三重 800 す 8703
	高規格救急自動車	ニ ッ サ	H. 28	三重 800 せ 1454
	連絡車	ト ヨ タ	H. 9	三重 88 す 3817
	小型動力ポンプ	シ バ ウ ラ	H. 25	
松 阪 南 消 防 署	消防ポンプ自動車	ミ ツ ビ シ	H. 16	三重 830 り 119
	水槽付消防ポンプ自動車	ヒ ビ ノ	H. 22	三重 830 ほ 11
	水槽付消防ポンプ自動車	ヒ ビ ノ	H. 5	三重 88 ほ 4908
	化学消防ポンプ自動車	ヒ ビ ノ	H. 19	三重 831 め 119
	はしご付消防ポンプ自動車	イ ス ス	H. 8	三重 88 ほ 8900
	救助工作車	ヒ ビ ノ	H. 9	三重 88 ゆ 2108
	高規格救急自動車	ト ヨ タ	H. 24	三重 800 す 8038
	高規格救急自動車	ト ヨ タ	H. 19	三重 831 ゆ 119
	高規格救急自動車	ニ ッ サ	H. 16	三重 830 る 119
	資機材搬送車	ミ ツ ビ シ	H. 13	三重 800 さ 5468
	軽整備運搬車	ミ ツ ビ シ	H. 11	三重 80 あ 2203
	連絡車	ニ ッ サ	H. 20	三重 800 す 5191
	赤ハイ	ホ ン タ	H. 15	1 三重 つ 5176
赤ハイ	ホ ン タ	H. 16	0 三重 あ 5	
小型動力ポンプ	シ バ ウ ラ	H. 16		
多 気 分 署	消防ポンプ自動車	ミ ツ ビ シ	H. 15	三重 830 み 119
	高規格救急自動車	ト ヨ タ	H. 24	三重 800 す 7934
	連絡車	ト ヨ タ	H. 15	三重 830 む 119
	小型動力ポンプ	シ バ ウ ラ	H. 15	
松 阪 勢 和 分 署	消防ポンプ自動車	ミ ツ ビ シ	H. 14	三重 800 さ 6130
	高規格救急自動車	ト ヨ タ	H. 18	三重 831 ひ 119
	連絡車	ト ヨ タ	H. 12	三重 800 さ 2847
	小型動力ポンプ	シ バ ウ ラ	H. 5	
松 阪 北 消 防 署	消防ポンプ自動車	イ ス ス	H. 21	三重 831 る 119
	水槽付消防ポンプ自動車	ミ ツ ビ シ	H. 9	三重 88 ま 2104
	救助工作車	ミ ツ ビ シ	H. 1	三重 88 ゆ 458
	高規格救急自動車	ト ヨ タ	H. 26	三重 800 す 9481
	資機材搬送車	ダ イ ハ ツ	H. 12	三重 80 あ 2492
	連絡車	ニ ッ サ	H. 23	三重 880 す 7770
	小型動力ポンプ	ラ ビ ッ ト	S. 60	
小型動力ポンプ	ラ ビ ッ ト	H. 3		
明 和 消 防 署	消防ポンプ自動車	イ ス ス	H. 14	三重 830 め 119
	水槽付消防ポンプ自動車	ヒ ビ ノ	H. 24	三重 800 は 1712
	高規格救急自動車	ト ヨ タ	H. 23	三重 800 す 7223
	高規格救急自動車	ト ヨ タ	H. 17	三重 831 そ 119
	連絡車	ミ ツ ビ シ	H. 14	三重 830 の 119
小型動力ポンプ	シ バ ウ ラ	H. 7		

# 消防用資機材配置状況（その1）

平成29年4月1日現在

配置状況		合	松	三	飯	飯	松	多	松	松	明	
		計	阪	雲	南	高	阪	気	阪	阪	和	
			中	分	分	分	南	分	勢	北	消	
			防	署	署	署	消	署	和	消	防	
			署				防		分	防	署	
							署		署	署		
消火用資機材	ホース 65mm	746	114	85	49	64	133	53	73	75	100	
	ホース 50mm	405	49	37	10	17	120	28	25	60	59	
	ホースカー（手引き式）	9	1	2	1			1	1	2	1	
	〃（動力式）	3	1			1	1					
	放水銃	6	1				1	1	1	1	1	
	無反動ノズル	28	3	5	3		4	2	2	3	6	
	圧縮空気消火システム（インパルス）	2	1				1					
	発泡器（高発泡ノズル）	1				1						
	発泡器（中発泡ノズル）	1		1								
	発泡器（低発泡ノズル）	16	1		1		7	1	1	3	2	
救助用資機材	救助用資機材	救命索発射銃（空気式）	3	1			1			1		
		マット式空気ジャッキ	4	2				1			1	
		油圧式救助器具（スプレッダー）	12	1	1	1	1	1	1	1	3	2
		〃（切断機）	18	3	2	2	2	1	2	2	3	1
		〃（ジャッキ）	6	1	3			1			1	
		空気式救助器具	5	3				1			1	
		エンジンカッター	18	3	1	2	2	2	2	1	3	2
		ガス溶断機	3	1				1			1	
		チェーンソー	19	4	1	2	3	2	1	2	3	1
		削岩機	5	1			1	1		1	1	
	ハンマードリル	7	1	1	1		1	1		1	1	
	可搬式ウインチ	13	3	1	1	1	2	1	1	2	1	
	高度救助資機材	画像探索機Ⅰ型	1	1								
		画像探索機Ⅱ型	1	1								
		熱画像直視装置	6	1		1		1		1	1	1
		地中音響探知機	2	1				1				
		夜間用暗視装置	2	1				1				
		地震警報器	1	1								
	測定用資機材	可燃性ガス測定器	10	2	1	1	1	1	1	1	1	1
		有毒ガス測定器	2	1				1				
酸素濃度測定器		2	1				1					
放射線測定器		9	9									
放射線線量計		29	29									
防護用資機材	耐刃防護衣	53	16	4	3	6	9	3	3	3	6	
	耐熱服	4					4					
	化学防護服	8	2	3				3				
	放射線防護服	2	2									
	耐電防護服	9	4				5					
	耐電用手袋	28	7	2	3	2	5	2	2	3	2	
	防毒マスク	28	5	3	3	3	6	3	3	2		
	呼吸器（空気式）	112	30	7	5	5	33	6	4	11	11	
	〃（酸素式）	7	4				3					
〃（簡易式）	4	4										

## 消防用資機材配置状況（その2）

平成29年4月1日現在

		合	松	三	飯	飯	松	多	松	松	明	
		計	阪	雲	南	高	阪	気	阪	阪	和	
			中	分	分	分	南	分	勢	北	消	
			防	署	署	署	消	署	和	消	防	
			署				防		分	防	署	
							署		署	署		
救助用資機材	水難用資機材	潜水器具	20	20								
		救命ボート（ゴム製）	14	4		1	1	3	1	1	2	1
		〃（高圧縮PP製）	1	1								
		救命胴衣	185	32	12	18	12	38	11	15	19	28
		水害用ドライスーツ	20	10	5							5
		水中投光器	5	5								
	その他	発動発電機	36	8	2	2	1	9	3	2	4	5
		バスケストレッチャー	10	1	1	1	1	1	1	1	2	1
		鉄線カッター	29	4	3	2	2	7	1	2	4	4
		万能斧	49	12	1	5	7	15	2	1	3	3
救急用資機材	高度救命処置用資機材	気道確保用資機材一式	13	3	1	1	1	2	1	1	1	2
		半自動式除細動器	20	5	1	2	1	3	3	2	1	2
		自動式心肺蘇生装置	2		1		1					
		ショックパンツ	20	2	3	3		2	3	3	2	2
		輸液用資機材一式	13	3	1	1	1	2	1	1	1	2
		血中酸素飽和度測定器	27	5	2	2	2	5	3	2	2	4
		心電計	8	1	1	1		1	1	1	1	1
		患者監視装置	13	3	1	1	1	3		1	1	2
		ビデオ喉頭鏡	3		1		1		1			
		血糖測定器	15	3	1	1	2	3	1	1	1	2
	消毒用資機材	室内紫外線殺菌装置	5	1	1				1		1	1
		EOG方式滅菌器	4					1	1		1	1
		オートクレーブ滅菌器（高圧蒸気）	3	1		1				1		
		殺菌消毒スタンド（殺菌灯）	1		1							
		紫外線滅菌ロッカー	10	1	1	1	1	1	1	1	2	1
災害用資機材	衛星電話機	8	4		1	2				1		
	災害用簡易トイレ	10	2	1	1	1	1	1	1	1	1	
	非常用暖房器具	3	3									
	検索棒	14	8	1					5			
	災害用浄水器	1					1					



# 市町別消防水利

平成29年4月1日現在

	消防水利	公設消火栓	公設防火水槽			その他の水利
			(内耐震性)	(内耐震性) 飲料水兼用		
松阪市	5,239	4,639	591	142	3	9
多気町	999	849	149	1	0	1
明和町	1,265	754	104	17	0	79
合 計	7,503	6,242	844	160	3	89

## 平成28年 119番受信状況

平成28年1月1日～12月31日

	火災	救急	救助	警戒	調査	その他	その他		合計
							(案内)	(悪戯・間違い)	
1月	3	578	1	0	0	162	(72)	(128)	744
	5	412	6	4	2	188			617
2月	2	588	2	3	0	144	(67)	(93)	739
	5	411	2	1	2	163			584
3月	1	518	1	0	0	228	(76)	(44)	748
	9	432	1	0	1	161			604
4月	2	474	2	4	0	151	(63)	(79)	633
	3	396	4	3	2	179			587
5月	4	521	0	1	0	164	(77)	(69)	690
	2	419	7	4	1	168			601
6月	0	531	3	0	1	182	(58)	(64)	717
	1	381	6	2	2	138			530
7月	0	589	1	1	0	140	(97)	(66)	731
	0	464	8	5	1	201			679
8月	2	570	0	3	0	108	(90)	(68)	683
	1	479	6	6	1	184			677
9月	1	540	1	3	2	206	(76)	(46)	753
	4	444	2	6	1	146			603
10月	2	529	2	3	2	232	(51)	(60)	770
	2	434	7	6	0	154			603
11月	2	534	0	2	1	250	(69)	(65)	789
	3	382	3	6	0	163			557
12月	5	596	0	3	1	195	(78)	(51)	800
	4	449	7	7	5	163			635
固定電話合計	24	6,568	13	23	7	2,162			8,797
携帯電話合計	39	5,103	59	50	18	2,008			7,277
合計	63	11,671	72	73	25	4,170	(874)	(833)	16,074

※1 上段：固定電話 下段：携帯電話

※2 その他は案内・同報・悪戯・間違い・通報訓練等で（ ）はその内の主なものです。

※3 一般加入電話、駆け付け、自己覚知等による通報は、3,048件です。



# 消防用通信施設

平成29年4月1日現在

合計	無 線					119専用電話		移動体 119					
	移動局	携帯局	卓上型固定移動局	可搬型移動局	署活系	固定電話							
193	54	52	10	2	75	5社	4社						
消防本部・ 松阪中消防署	53	救急松阪中	1	松阪中	101	松阪	301	松阪	302	まつさかなか	401	INS 8 回線	INS 4 回線
		救急松阪中	2	松阪中	102	松阪	304	松阪	303	まつさかなか	402		
		救急松阪中	3	松阪中	103					まつさかなか	403		
		救急飯高	2	松阪中	104					まつさかなか	404		
		救急松阪中	1	松阪中	105					まつさかなか	405		
		救急松阪中	2	松阪中	106					まつさかなか	406		
		救急松阪中	11	松阪中	107					まつさかなか	407		
		救急松阪中	12	松阪中	108					まつさかなか	408		
		救急松阪中	31	松阪中	109					まつさかなか	409		
		救急松阪中	45	松阪中	110					まつさかなか	410		
		救急松阪中	51	松阪中	111					まつさかなか	411		
		救急松阪中	71	松阪中	112					まつさかなか	412		
		救急松阪	61	松阪中	113					まつさかなか	413		
		救急松阪	62	松阪中	114					まつさかなか	414		
		救急松阪	71	松阪中	115					まつさかなか	415		
		救急松阪支援	1							まつさかなか	416		
		救急松阪支援								まつさかなか	417		
		救急松阪支援								まつさかなか	418		
三雲分署	14	救急三雲	1	三雲	101	三雲	301		みくも	401	基地局		
		救急三雲	1	三雲	102				みくも	402			
		救急三雲	11	三雲	103				みくも	403			
		救急三雲	61						みくも	404			
		救急三雲	61						みくも	405			
飯南分署	13	救急飯南	1	飯南	101	飯南	301		いいなん	401	多気中継局 天花寺中継局 高鉢山中継局		
		救急飯南	1	飯南	102				いいなん	402			
		救急飯南	61	飯南	103				いいなん	403			
		救急飯南							いいなん	404			
		救急飯南							いいなん	405			
飯高分署	14	救急飯高	1	飯高	101	飯高	301		いいたか	401			
		救急飯高	1	飯高	102				いいたか	402			
		救急飯高	61	飯高	103				いいたか	403			
		救急飯高			104				いいたか	404			
		救急飯高							いいたか	405			
松阪南消防署	35	救急松阪南	1	松阪南	101	松阪南	301		まつさかみなみ	401			
		救急松阪南	2	松阪南	102				まつさかみなみ	402			
		救急松阪南	3	松阪南	103				まつさかみなみ	403			
		救急松阪南	1	松阪南	104				まつさかみなみ	404			
		救急松阪南	2	松阪南	105				まつさかみなみ	405			
		救急松阪南	11	松阪南	106				まつさかみなみ	406			
		救急松阪南	21	松阪南	107				まつさかみなみ	407			
		救急松阪南	31	松阪南	108				まつさかみなみ	408			
		救急松阪南	41	松阪南	109				まつさかみなみ	409			
		救急松阪南	61	松阪南	110				まつさかみなみ	410			
		救急松阪南	71	松阪南	111				まつさかみなみ	411			
		救急松阪南							まつさかみなみ	412			
多気分署	13	救急多気	1	多気	101	多気	301		たき	401			
		救急多気	1	多気	102				たき	402			
		救急多気	61	多気	103				たき	403			
		救急多気							たき	404			
		救急多気							たき	405			
松阪勢和分署	13	救急勢和	1	勢和	101	勢和	301		せいわ	401			
		救急勢和	1	勢和	102				せいわ	402			
		救急勢和	61	勢和	103				せいわ	403			
		救急勢和							せいわ	404			
		救急勢和							せいわ	405			
松阪北消防署	19	救急松阪北	1	松阪北	101	松阪北	301		まつさかきた	401			
		救急松阪北	11	松阪北	102				まつさかきた	402			
		救急松阪北	21	松阪北	103				まつさかきた	403			
		救急松阪北	41	松阪北	104				まつさかきた	404			
		救急松阪北	61	松阪北	105				まつさかきた	405			
		救急松阪北	71						まつさかきた	406			
明和消防署	19	救急明和	1	明和	101	明和	301		めいわ	401			
		救急明和	2	明和	102				めいわ	402			
		救急明和	1	明和	103				めいわ	403			
		救急明和	11	明和	104				めいわ	404			
		救急明和	61	明和	105				めいわ	405			
		救急明和							めいわ	406			
救急明和							めいわ	407					
救急明和							めいわ	408					

# 平成28年 気象通報受信状況（その1）

平成28年1月1日～12月31日

		計	1月	2月	3月	4月	5月	6月	7月	8月	9月	10月	11月	12月
特別警報	暴風	風												
	暴風	雪												
	大雨	雨												
	大雪	雪												
	高潮	潮												
警報	波浪	浪												
	暴風	風												
	暴風	雪												
	大雨	雨	6							3	3			
	大雪	雪												
	高潮	潮												
注意報	波浪	浪	1								1			
	洪水	水	4							2	2			
	風雪	雪	1	1										
	強風	風	47	3	6	7	4	1	2	2	1	3	4	7
	大雨	雨	47		1		2	2	5	4	16	15	2	
	大雪	雪	1			1								
	高潮	潮	2									1	1	
	波浪	浪	23	2	1		3	1	1	1	4	3	3	1
	洪水	水	39		1		2	2	3	4	14	12	1	
	着雪	雪												
	乾燥	燥	46	6	4	5	4	7	1		1		4	4
	濃霧	霧	10		1	3	2						2	2
	霜		18			15	3							
	なだ	れ												
融雪	雪													
低温	温	5	2	3										
着氷	氷													
雷		78	2	4	3	6	3	8	12	14	12	8	3	
指定河川洪水予報	雲出川	はん濫発生情報												
		はん濫危険情報												
		はん濫警戒情報												
		はん濫注意情報												
	櫛田川	はん濫発生情報												
		はん濫危険情報												
		はん濫警戒情報												
		はん濫注意情報												
大津波警報														
津波警報														
津波注意報														
地震情報	6				2						1	2	1	

## 平成28年 気象通報受信状況（その2）

平成28年1月1日～12月31日

		計	1月	2月	3月	4月	5月	6月	7月	8月	9月	10月	11月	12月
情報	雪と高波及び強風に関する三重県気象情報	1	1											
	大雪と高波及び強風に関する三重県気象情報	4	4											
	大雪に関する三重県気象情報	5	5											
	雷と突風に関する三重県気象情報	12		3				1			3	2	1	2
	大雨と高波及び強風に関する三重県気象情報	2		2										
	大雨と高波及び突風に関する三重県気象情報	1		1										
	大雨に関する三重県気象情報	14				2				2	8	2		
	大雨と強風及び高波に関する三重県気象情報	4					4							
	雷と突風及び降ひょうに関する三重県気象情報	3						1	2					
	大雨と雷及び突風に関する三重県気象情報	17						4	5	4	4			
	平成28年 台風第9号に関する三重県気象情報	5								5				
	雷及び突風に関する三重県気象情報	1									1			
	平成28年 台風第13号に関する三重県気象情報	6									6			
	大雨と雷に関する三重県気象情報	1									1			
	平成28年 台風第16号に関する三重県気象情報	8									8			
	平成28年 台風第18号に関する三重県気象情報	6										6		
	記録的短時間大雨情報													
	三重県竜巻注意情報	11		1					2	3		3		2
	三重県高温注意情報	31								11	20			

- 注1) 気象通報受信状況は、津地方気象台よりの情報提供による。  
 注2) 同一種類の警報・注意報を継続する場合に発表した警報・注意報は回数に含めない。  
 注3) 竜巻注意情報は、三重県北中部に発表された一連の情報を1回と数えた回数を示す。  
 注4) 気象に関する情報は、三重県を対象に発表した回数を示す。  
 注5) 大津波警報、津波警報、津波注意報、津波情報は伊勢・三河湾を対象に発表された回数を示す。  
 注6) 地震情報は、松阪市、多気町及び明和町をまとめた震度1以上の地震の回数を示す。

## 平成28年 気象概況

	最多風向	平均風速 (m/s)	気 温 (°C)			平均湿度 (%)	月 間 降 水 量 (mm)
			最 高	最 低	平 均		
1 月	西北西	4.0	16.0	-2.3	6.1	57.2	57.0
2 月	北西	3.7	20.0	-0.8	6.1	57.9	53.5
3 月	北西	3.8	20.3	-0.5	9.7	56.9	49.5
4 月	北西	3.8	30.9	4.8	15.5	64.1	132.0
5 月	西北西	3.1	30.1	10.5	20.0	62.0	102.0
6 月	西北西	2.8	30.9	14.2	22.4	71.8	148.0
7 月	西北西	2.4	35.6	20.8	26.7	69.0	70.5
8 月	西北西	3.0	35.6	18.5	28.0	65.2	71.0
9 月	西北西	2.3	31.4	18.6	24.5	76.9	277.0
10 月	西北西	2.8	28.0	8.3	19.1	66.9	87.5
11 月	西北西	3.1	21.9	4.3	12.5	66.0	94.0
12 月	北西	3.4	17.3	-3.0	8.2	64.1	67.0
年間降水量合計							1,209.0

## 過去の気象概況

	最多風向	平均風速 (m/s)	気 温 (°C)			平均湿度 (%)	年 間 降 水 量 (mm)
			最 高	最 低	平 均		
平成 22年	西北西	3.3	37.4	-1.4	16.2	65.5	1,550.0
平成 23年	西北西	3.4	35.6	-2.5	15.8	65.9	1,481.5
平成 24年	西北西	3.5	36.1	-3.6	15.5	67.3	1,400.5
平成 25年	西北西	3.5	38.0	-2.5	16.1	62.8	1,211.5
平成 26年	西北西	3.4	35.9	-2.3	15.7	64.1	1,449.5
平成 27年	西北西	3.3	36.8	-0.9	16.3	66.5	1,631.5
平成 28年	西北西	3.2	35.6	-3.0	16.6	64.8	1,209.0

## 平成28年 月別・市町別 火災件数及び損害額

(損害額単位：千円)

月		合計	松阪市	多気町	明和町
1月	件数	21	17	3	1
	損害額	2,419	2,172	247	
2月	件数	7	5	1	1
	損害額	2,195	2,195		
3月	件数	10	8	2	
	損害額	10,604	1,084	9,520	
4月	件数	6	6		
	損害額	14,989	14,989		
5月	件数	7	7		
	損害額	6,141	6,141		
6月	件数	3	3		
	損害額	1	1		
7月	件数	2	2		
	損害額	13,395	13,395		
8月	件数	5	5		
	損害額	36,759	36,759		
9月	件数	6	5		1
	損害額	2,926	1,823		1,103
10月	件数	5	3		2
	損害額	2,281	2,230		51
11月	件数	6	5	1	
	損害額	17,250	15,189	2,061	
12月	件数	12	12		
	損害額	30,405	30,405		
死者数		3	3		
合計	件数	90	78	7	5
	損害額	139,365	126,383	11,828	1,154



## 平成28年 種別別・市町別火災件数及び損害額

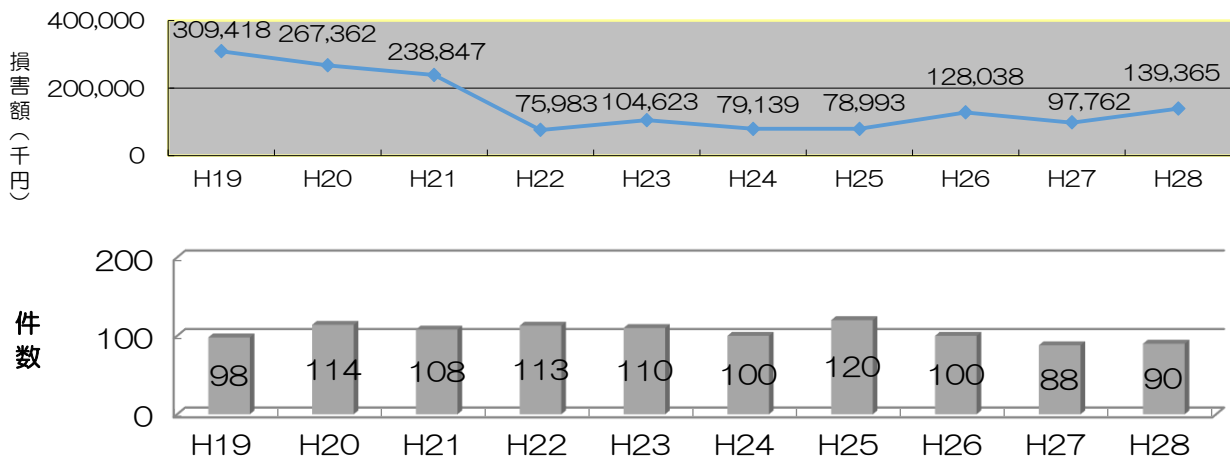
(損害額単位：千円)

		合 計	松 阪 市	多 気 町	明 和 町	
建 物	件 数	32件	28	2	2	
	損害額	124,304千円	113,585	9,565	1,154	
	焼損床面積	1,867㎡	1,580	183	104	
	焼 損 棟 数	全 焼	11棟	9	1	1
		半 焼	5棟	5		
		部分焼	7棟	6		1
		ぼ や	19棟	17	1	1
林 野	件 数	2件	2			
	損害額	308千円	308			
	焼損面積	6a	6			
車 両	件 数	17件	15	2		
	損害額	11,686千円	9,590	2,096		
そ の 他	件 数	39件	33	3	3	
	損害額	3,067千円	2,900	167		
船 舶	件 数					
	損害額					
合 計	件 数	90件	78	7	5	
	損害額	139,365千円	126,383	11,828	1,154	

## 平成28年 月別・覚知別火災件数

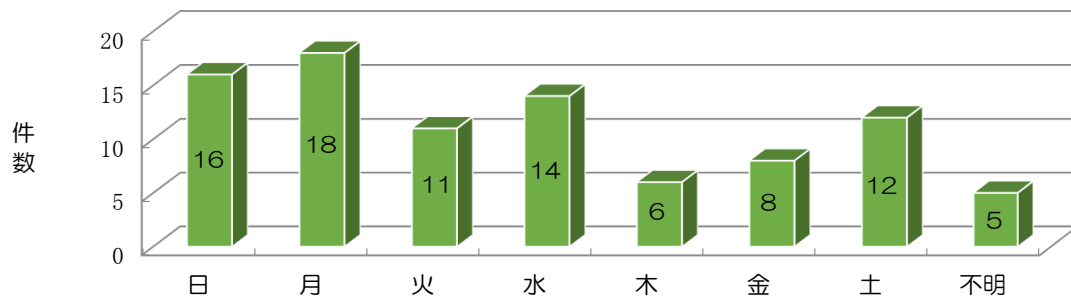
	合 計	専用電話	加入電話	駆け付け	事後聞知	その他
1月	21	8	3	1	9	
2月	7	6			1	
3月	10	10				
4月	6	4	1	1		
5月	7	6	1			
6月	3				3	
7月	2		1		1	
8月	5	3	2			
9月	6	5				1
10月	5	5				
11月	6	5	1			
12月	12	5	1		6	
合 計	90	57	10	2	20	1

★過去10年間の火災損害額・件数の推移



## 平成28年 月別・曜日別火災件数

\	合計	日	月	火	水	木	金	土	不明
1月	21	7	2	3	2	2		1	4
2月	7	1	3		1	1			1
3月	10		1	2	4			3	
4月	6		1	3		1		1	
5月	7	1	1		2		2	1	
6月	3		1				2		
7月	2	1	1						
8月	5	1	2	2					
9月	6	1			2	1		2	
10月	5		2		1		1	1	
11月	6	1			1		2	2	
12月	12	3	4	1	1	1	1	1	
合計	90	16	18	11	14	6	8	12	5

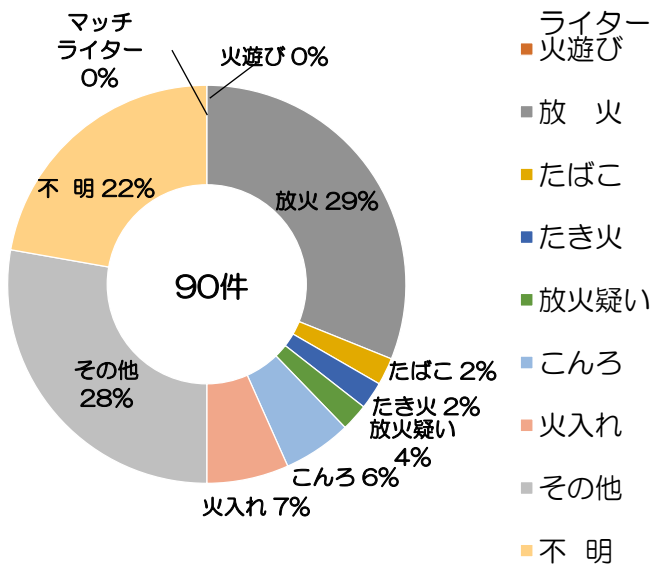


## 平成28年 出火原因別件数及び前年との比較

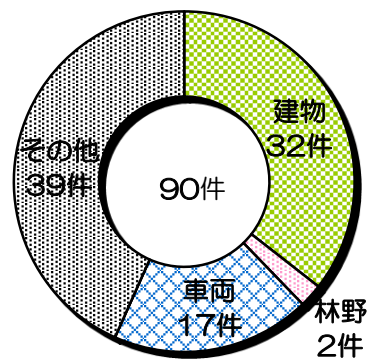
平成28年	
原因	件数
マッチ・ライター	
火遊び	
放火	28
たばこ	2
たき火	2
放火疑い	2
こんろ	5
火入れ	6
その他	25
不明	20
合計	90

		平成28年	平成27年	前年との比較 (△は減)	
		90件	88件	増減 件	増減率 %
火災 件数	建物	32	43	△ 11	△ 25.6
	林野	2	1	1	100.0
	車両	17	7	10	142.9
	船舶		0	0	0.0
	その他	39	37	2	5.4
	合計	90	88	2	2.3
	損害額 (千円)		139,365	97,762	41,603
焼損面積	建物 (㎡)	1,867	1,686	181	10.7
	林野 (a)	6	5	1	20.0
死傷者	死者 (人)	3	0	3	—
	負傷者 (人)	14	21	△ 7	△ 33.3

★出火原因別件数



★火災種別件数

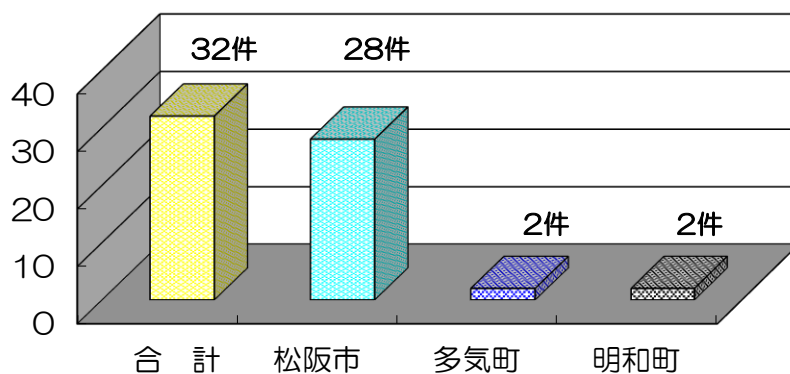


# 平成28年 火災状況

(損害額単位：千円)

	件数	損害額	1件当り 損害額	1日当り 損害額	建物火災件数	建物 損害額	建物火災 1件当り損害額
松阪市	78	126,383	1,620	346	28	113,585	4,057
多気町	7	11,828	1,690	32	2	9,565	4,783
明和町	5	1,154	231	3	2	1,154	577
合計	90	139,365	1,549	382	32	124,304	3,885

市町別建物火災件数



## 平成28年 事故種別別救急状況

		合計	火災	自然災害	水難	交通	労働災害	運動競技	一般負傷	加害	自損行為	急病	その他	うちの 転他院の
合計	出動件数	14,263	55	0	5	1,202	145	67	2,047	71	79	9,431	1,161	1,137
	搬送件数	13,696	13	0	2	1,100	144	66	1,991	67	57	9,117	1,139	1,137
	搬送人員	13,878	13	0	2	1,252	145	67	1,997	74	57	9,132	1,139	1,137
計 松阪中消防署	出動件数	4,101	33	0	0	389	41	17	554	20	25	2,649	373	360
	搬送件数	3,913	7	0	0	352	41	17	539	18	20	2,559	360	360
	搬送人員	3,972	7	0	0	403	41	17	541	19	20	2,564	360	360
三雲分署	出動件数	962	3	0	2	99	10	1	140	0	5	660	42	41
	搬送件数	921	1	0	1	93	10	1	132	0	3	639	41	41
	搬送人員	945	1	0	1	117	10	1	132	0	3	639	41	41
飯南分署	出動件数	505	0	0	1	22	10	1	94	0	1	351	25	25
	搬送件数	492	0	0	0	20	10	1	92	0	0	344	25	25
	搬送人員	493	0	0	0	21	10	1	92	0	0	344	25	25
飯高分署	出動件数	163	0	0	0	12	2	0	31	0	1	90	27	27
	搬送件数	154	0	0	0	11	2	0	28	0	1	85	27	27
	搬送人員	156	0	0	0	12	2	0	28	0	1	86	27	27
松阪南消防署	出動件数	4,748	14	0	2	380	41	38	668	40	33	3,131	401	395
	搬送件数	4,542	4	0	1	349	40	37	647	38	25	3,006	395	395
	搬送人員	4,590	4	0	1	383	40	38	650	44	25	3,010	395	395
多気分署	出動件数	826	2	0	0	64	12	2	109	2	5	613	17	15
	搬送件数	801	0	0	0	61	12	2	106	2	4	597	17	15
	搬送人員	812	0	0	0	70	13	2	107	2	4	597	17	15
松阪勢和分署	出動件数	522	1	0	0	43	7	2	90	0	1	363	15	14
	搬送件数	509	1	0	0	38	7	2	89	0	0	358	14	14
	搬送人員	515	1	0	0	43	7	2	89	0	0	359	14	14
松阪北消防署	出動件数	1,015	2	0	0	88	9	1	151	3	1	645	115	114
	搬送件数	982	0	0	0	79	9	1	149	3	0	627	114	114
	搬送人員	992	0	0	0	88	9	1	149	3	0	628	114	114
明和消防署	出動件数	1,421	0	0	0	105	13	5	210	6	7	929	146	146
	搬送件数	1,382	0	0	0	97	13	5	209	6	4	902	146	146
	搬送人員	1,403	0	0	0	115	13	5	209	6	4	905	146	146

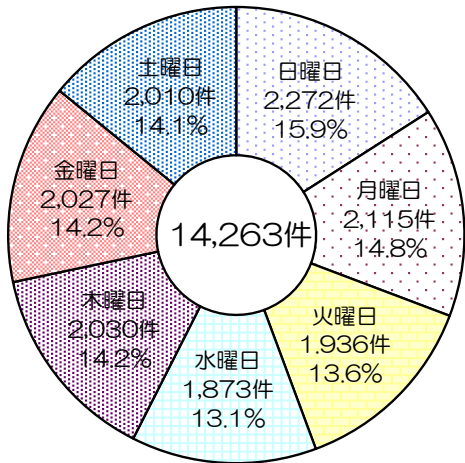
## 平成28年 月別救急状況

	合 計	1 月	2 月	3 月	4 月	5 月	6 月	7 月	8 月	9 月	10 月	11 月	12 月	前年との 比較		
														増減	増減率 (%)	
合	出動件数	14,263	1,189	1,192	1,177	1,061	1,172	1,111	1,303	1,299	1,194	1,166	1,129	1,270	△ 322	△ 2.21
	搬送件数	13,696	1,136	1,139	1,134	1,023	1,126	1,067	1,254	1,235	1,143	1,121	1,097	1,221	△ 290	△ 2.07
	搬送人員	13,878	1,149	1,157	1,150	1,033	1,139	1,083	1,276	1,252	1,158	1,134	1,106	1,241	△ 335	△ 2.36
計 松 阪 中 消 防 署	出動件数	4,101	315	343	338	308	344	328	379	342	350	334	333	387	△ 114	△ 2.70
	搬送件数	3,913	301	329	319	295	323	314	365	321	334	319	325	368	△ 83	△ 2.08
	搬送人員	3,972	303	335	322	297	326	320	372	328	340	321	332	376	△ 101	△ 2.48
三 雲 分 署	出動件数	962	86	92	87	69	82	72	92	88	82	73	62	77	0	0.00
	搬送件数	921	81	90	83	69	80	66	89	81	79	71	58	74	△ 2	△ 0.22
	搬送人員	945	85	94	84	70	83	68	91	85	79	72	58	76	△ 7	△ 0.74
南 分 署	出動件数	505	41	37	39	36	33	33	48	64	47	46	43	38	△ 44	△ 8.01
	搬送件数	492	39	33	38	36	32	33	47	63	45	46	43	37	△ 44	△ 8.21
	搬送人員	493	39	33	38	36	32	33	47	63	45	47	43	37	△ 47	△ 8.70
高 分 署	出動件数	163	13	20	13	11	16	14	16	14	15	6	9	16	4	2.52
	搬送件数	154	13	19	13	11	15	13	16	12	13	6	8	15	5	3.36
	搬送人員	156	13	19	13	12	15	13	16	12	13	7	8	15	2	1.30
松 阪 南 消 防 署	出動件数	4,748	384	409	389	342	375	379	420	425	401	411	386	427	△ 96	△ 1.98
	搬送件数	4,542	364	387	377	328	359	366	399	401	385	391	373	412	△ 96	△ 2.07
	搬送人員	4,590	368	390	381	331	362	366	408	404	393	395	374	418	△ 104	△ 2.22
多 気 分 署	出動件数	826	63	65	70	65	65	62	73	87	66	71	72	67	25	3.12
	搬送件数	801	62	63	68	61	65	59	72	85	64	66	71	65	20	2.56
	搬送人員	812	63	64	70	62	65	60	72	88	64	66	71	67	23	2.92
松 阪 勢 和 分 署	出動件数	522	55	35	41	48	43	32	43	52	44	45	39	45	29	5.88
	搬送件数	509	53	35	41	46	43	31	42	48	44	44	38	44	29	6.04
	搬送人員	515	53	36	42	46	43	32	42	48	44	47	38	44	26	5.32
松 阪 北 消 防 署	出動件数	1,015	97	80	87	68	87	82	93	94	69	84	88	86	△ 88	△ 7.98
	搬送件数	982	92	76	85	65	83	80	91	93	69	82	85	81	△ 86	△ 8.05
	搬送人員	992	92	77	86	65	83	83	94	93	69	82	86	82	△ 97	△ 8.91
明 和 消 防 署	出動件数	1,421	135	111	113	114	127	109	139	133	120	96	97	127	△ 38	△ 2.60
	搬送件数	1,382	131	107	110	112	126	105	133	131	110	96	96	125	△ 33	△ 2.33
	搬送人員	1,403	133	109	114	114	130	108	134	131	111	97	96	126	△ 30	△ 2.09

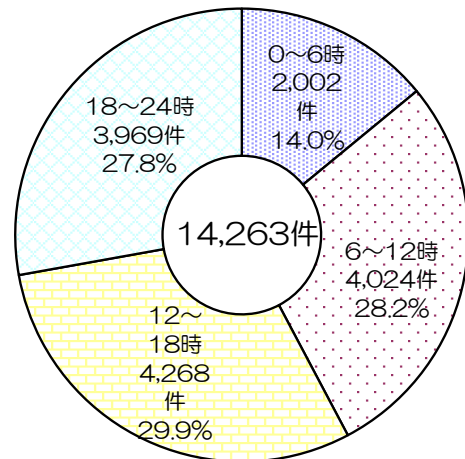
(注) △はマイナスを示す。

## 平成28年 出動件数の内訳

### 曜日別出動件数

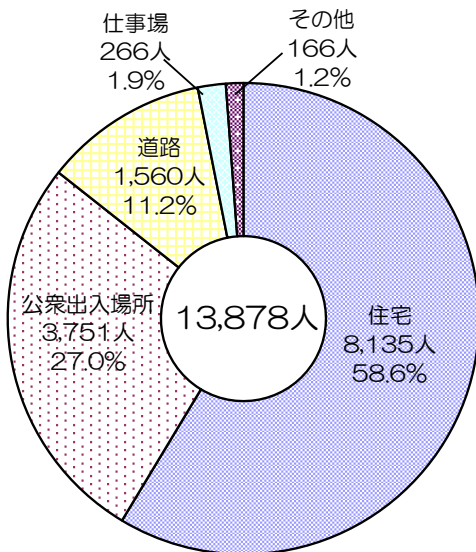


### 時間帯別出動件数

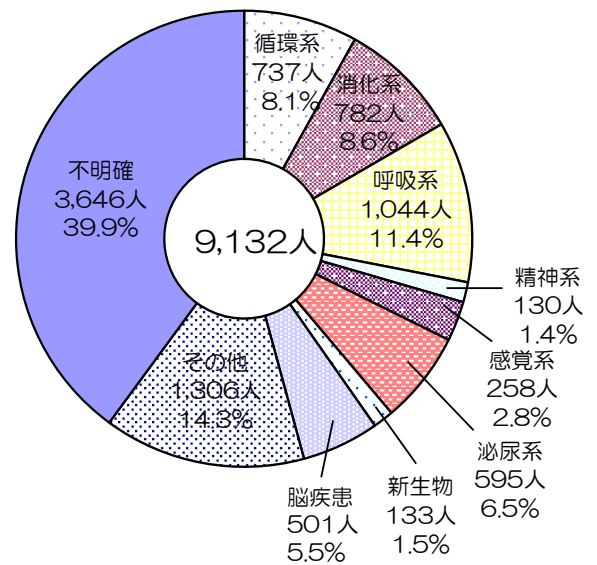


## 平成28年 搬送人員の内訳

### 発生場所別

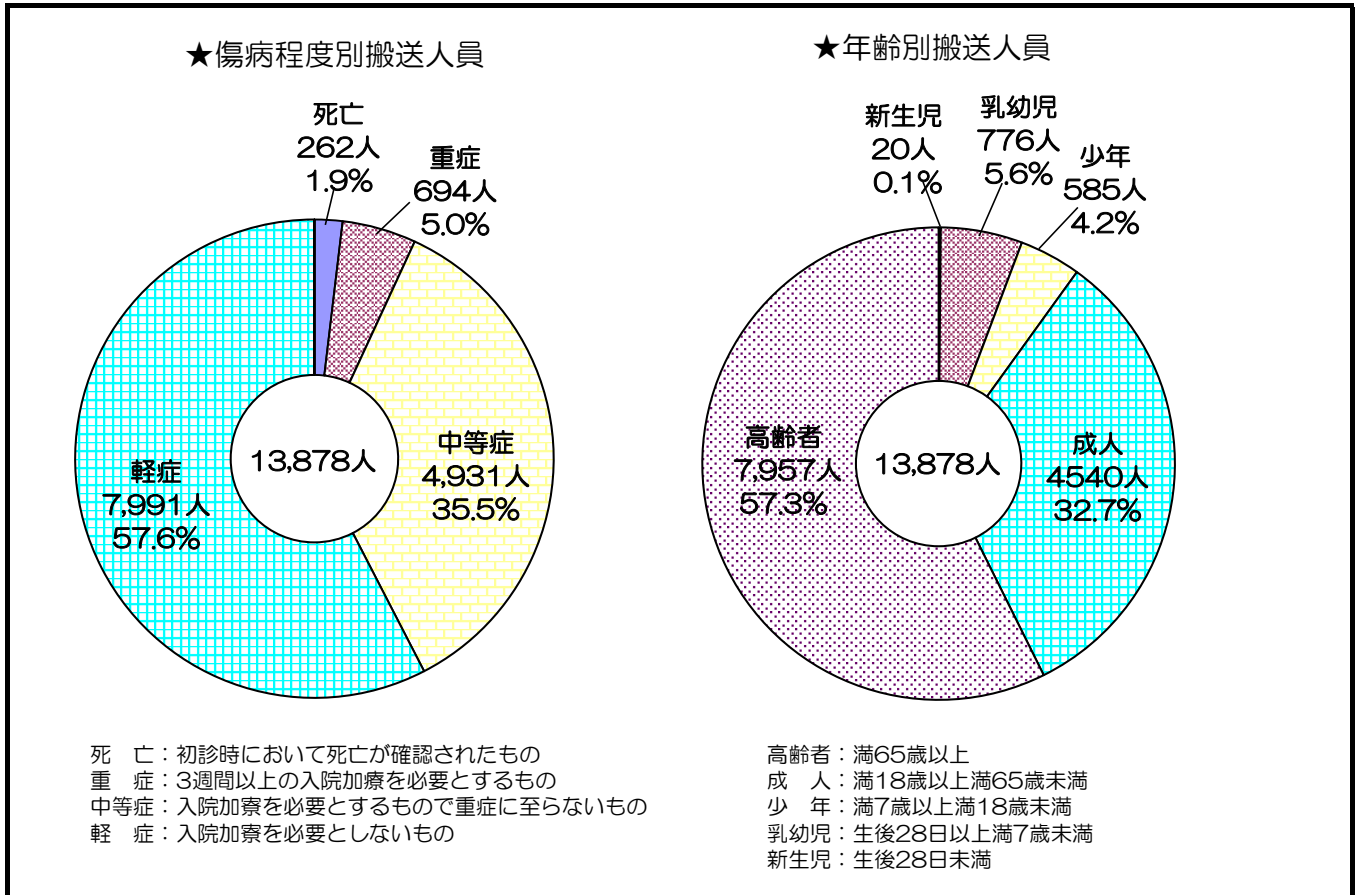


### 急病にかかる疾病分類別





## 平成28年 搬送人員の内訳



## 平成28年 救急隊員の行った応急処置状況

事故種別	処置項目																			応急処置対象人員(人)		
	特定行為					その他の応急処置																
	除動(回)	輸液(回)	※内薬剤投与(回)	気道確保(回)	※内気管挿管(回)	止血(回)	固定(回)	人工呼吸(回)	心マッサージ(回)	CPR(回)	酸素吸入(回)	気道確保(回)	保温(回)	被覆(回)	在宅(回)	ショックパンツ定(回)	血圧測定(回)	聴診器(回)	酸素飽和度(回)		心電図(回)	その他の処置(回)
急病	28	186	46	103	25	19	194	22	1	208	2,187	172	34	55	9		8,880	1,977	8,925	4,829	8,848	9,132
交通	1	14	3	5		33	901	1		11	145	8	8	168		1	1,235	187	1,237	145	1,049	1,252
一般負傷	2	17	2	6	2	116	632			17	114	16	17	480			1,955	165	1,974	217	1,898	1,997
その他		19	6	5	2	36	136	3		20	452	23	19	106	2		1,454	233	1,469	526	1,403	1,497
合計	31	236	57	119	29	204	1,863	26	1	256	2,898	219	78	809	11	1	13,524	2,562	13,605	5,717	13,198	13,878

# 救急隊員の資格状況

(平成29年4月1日現在)

	救急救命士	救急・II課程・救急・課程標準
消防本部	9	48
松阪中消防署	13	32
三雲分署	5	11
飯南分署	4	13
飯高分署	5	12
松阪南消防署	11	23
多気分署	5	12
松阪勢和分署	4	13
松阪北消防署	4	15
明和消防署	6	17
合計	66	196

# 平成28年 応急手当等

## 講習会実施状況

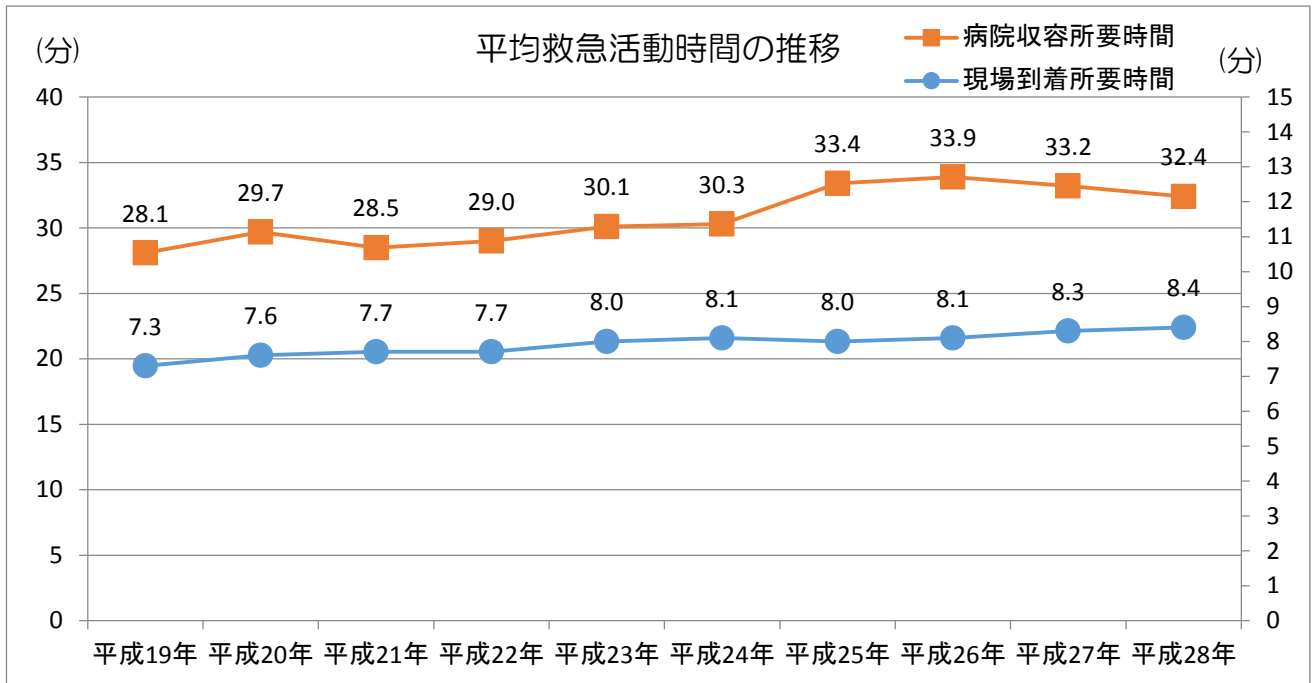
	上級救命講習会 受講修了者		普通救命講習会 受講修了者		一般応急手当 受講者		
	講習回数	受講者数	講習回数	受講者数	講習回数	受講者数	
松阪市	松阪	3	63	33	675	106	7,627
	嬉野			10	180	23	1,217
	三雲			5	67	22	915
	飯南			2	7	1	28
	飯高			2	57	3	82
	小計	3	63	52	986	155	9,869
	多気町			10	126	6	322
明和町			5	82	34	1,055	
合計	3	63	67	1,194	195	11,246	

## 平成28年 救助活動状況

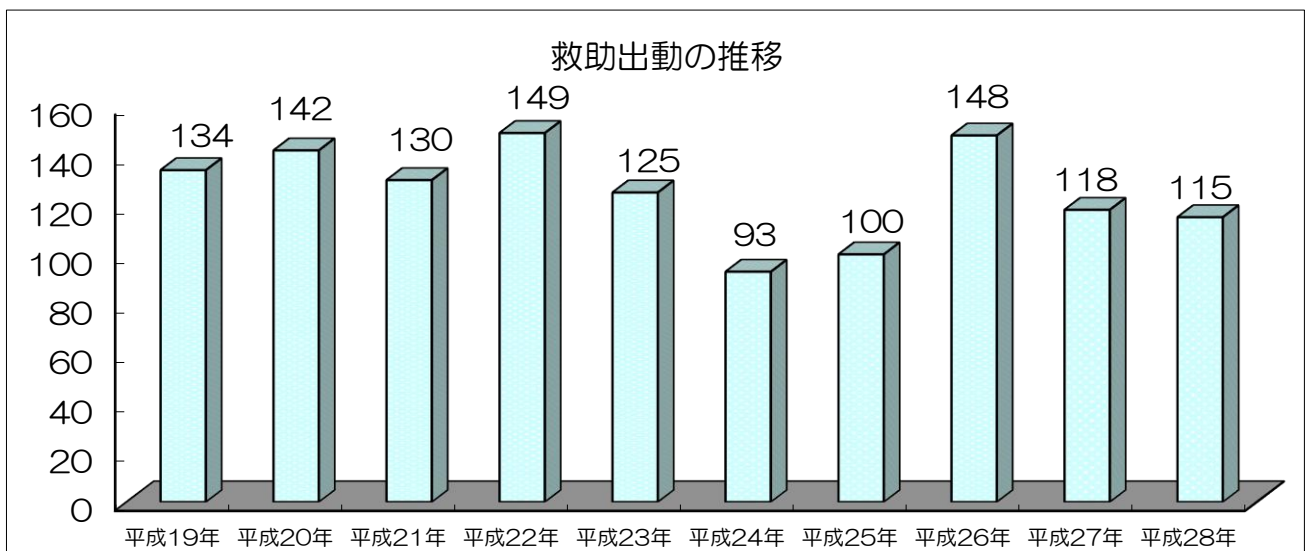
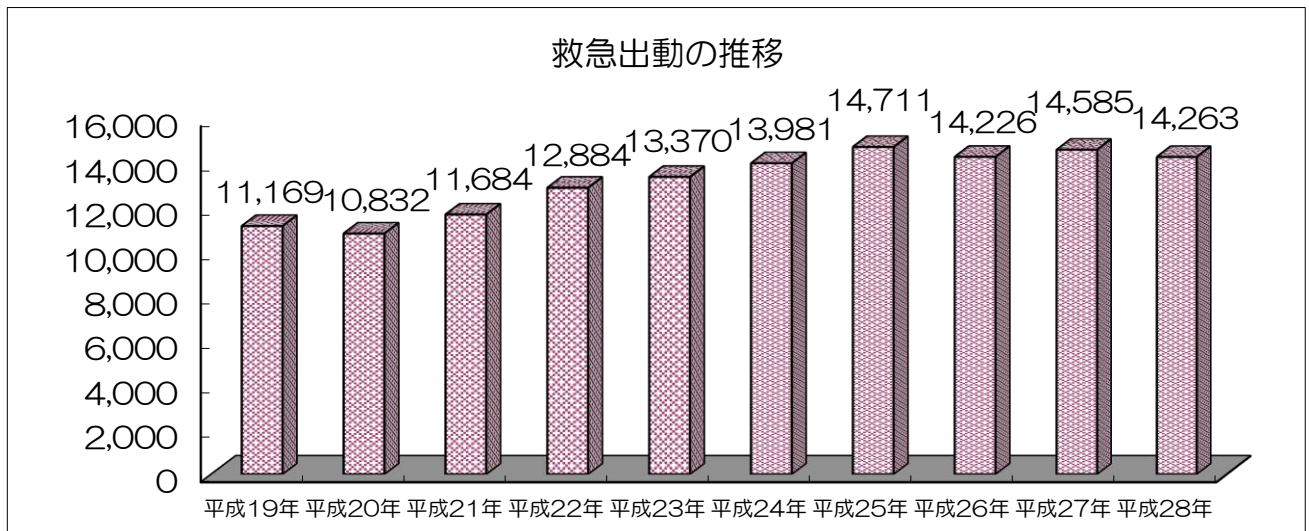
		合	火	交	水	風	機	建	ガ	破	そ	前
		計	災	通	難	水	械	物	ス	裂	の	年
		計	災	故	事	害	等	等	及	事	他	と
		計	災	故	事	害	による	による	び	故	の	の
		計	災	故	事	害	による	による	酸	事	事	比
		計	災	故	事	害	による	による	欠	故	故	較
		計	災	故	事	害	による	による	事	故	故	較
合計	出動件数	115	23	54	7		1	15	1		14	△3
	救助人員	81	5	48	6			9	1		12	6
松阪中消防署	出動件数	33	3	17	2			5			6	3
	救助人員	24	1	14	2			3			4	8
三雲分署	出動件数	5	2	3								△1
	救助人員											△3
飯南分署	出動件数	6	1	2	2			1				4
	救助人員	7	1	2	2			2				2
飯高分署	出動件数	5		2							3	△5
	救助人員	3									3	△6
松阪南消防署	出動件数	31	10	10	2		1	5	1		2	△1
	救助人員	17	3	10	1			1	1		1	△2
多気分署	出動件数	6		5				1				
	救助人員	5		4				1				3
松阪勢和分署	出動件数	5	1	3							1	△2
	救助人員	5		3							2	1
松阪北消防署	出動件数	11	4	4	1			2				△1
	救助人員	6		4	1			1				1
明和消防署	出動件数	13	2	8				1			2	
	救助人員	14		11				1			2	2
管外	出動件数											
	救助人員											

(注) △は、マイナスを示します。

## 過去10年間の救急活動時間の推移



## 過去10年間の救急・救助出動件数の推移



## 平成28年 松阪地区救急相談ダイヤル24利用状況

### 相談件数

1月	2月	3月	4月	5月	6月	7月	8月	9月	10月	11月	12月	合計
1,192	1,139	1,217	1,187	1,126	999	1,303	1,089	1,123	1,028	1,182	1,251	13,836

### 市町別相談件数

松 阪 市	多 気 町	明 和 町	不明・その他	合計
11,453	860	1,259	264	13,836

### 年齢別相談件数

年 齢	1歳未満	1～6	7～12	13～15	16～18	19～20	21～29	30～39
件 数	882	2,731	1,202	231	201	157	924	1,753
年 齢	40～49	50～59	60～69	70～79	80～	不 明	合計	
件 数	1,526	1,170	1,198	869	992	0	13,836	

### 時間別相談件数

時 間	0～1	1～2	2～3	3～4	4～5	5～6	6～7	7～8
件 数	486	414	353	260	246	235	299	500
時 間	8～9	9～10	10～11	11～12	12～13	13～14	14～15	15～16
件 数	513	559	414	416	517	528	454	568
時 間	16～17	17～18	18～19	19～20	20～21	21～22	22～23	23～24
件 数	655	814	1,029	1,090	1,054	1,006	751	675
								合計
								13,836

### 科目別相談件数

科 目	内 科	外 科	整形外科	脳神経外科	小児科	産婦人科	眼 科	耳鼻咽喉科
件 数	3,677	1,078	820	661	3,794	151	282	728
科 目	皮膚科	泌尿器科	歯 科	心療内科	精神科	その他	合計	
件 数	788	237	259	505	229	627	13,836	

### 症状別相談件数

症 状	発 熱	痛 み	腫 脹	発 疹	感 染	外傷・出血	倦怠感	めまい
件 数	2,022	2,860	722	297	148	1,383	143	185
けいれん	嘔気・嘔吐	誤 飲	排泄障害	動悸・不整脈	呼吸障害	咳・鼻汁	精神症状	その他
73	969	192	454	131	179	457	478	3,143
								合計
								13,836

### その他

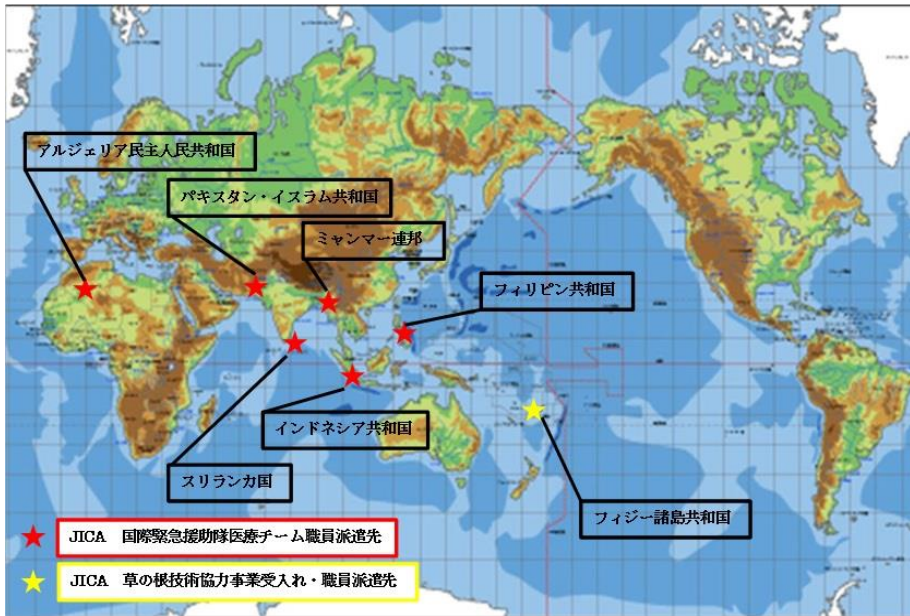
119番から救急相談ダイヤルへの転送件数	救急相談ダイヤルからの連絡による救急出動件数	医療機関案内件数
0	284	2,748

## 国際貢献活動（その1）

### 1. 《国際緊急援助隊医療チーム登録者母体（JMTDR）に登録》

平成29年4月1日現在、11名の救急救命士を登録

### 2. 国際緊急援助隊医療チーム（JDR）海外派遣



#### (1) アルジェリア民主人民共和国 派遣

平成15年5月22日 午前3時45分頃（日本時間）アルジェリア民主人民共和国の首都アルジェ東で死者1,750人を超える地震災害が発生。救急救命士2名を国際緊急援助隊医療チームの一員として被災地に派遣し、医療活動を実施する。

#### (2) スマトラ沖 地震津波災害 派遣

平成16年12月26日 午前10時00分頃（日本時間）インドネシアスマトラ島沖で発生した地震津波災害は死者30万人を超える世界でも類を見ない大規模な災害となったが、この災害に対し救急救命士2名を国際緊急援助隊医療チームの一員としてスリランカ南東部のアンパラ県カルモナイに派遣し、避難民に対する医療活動を実施する。

#### (3) パキスタン地震 派遣

平成17年10月8日 午後0時50分頃（日本時間）パキスタン国カシミール地方で死者18,000人以上の地震災害が発生。救急救命士2名を国際緊急援助隊医療チームの一員としてイスラマバード郊外のバトグラムに派遣し、医療活動を実施する。

#### (4) ミャンマー連邦サイクロン被害 派遣

平成20年5月2日から3日にかけてサイクロンがミャンマー連邦南部を直撃し、死者78,000人以上、行方不明者56,000人以上、被災者240万人以上の甚大な被害が発生。救急救命士1名を国際緊急援助隊医療チームの一員としてミャンマー南部のラプタに派遣し、医療活動を実施する。

#### (5) インドネシア西スマトラ州パダン沖地震 派遣

平成21年9月30日 午後6時56分頃（日本時間）、インドネシア国パダン地方においてマグニチュード7.6の地震災害が発生。救急救命士2名を国際緊急援助隊医療チームの一員としてパリアマン市に派遣し、医療活動を実施する。



(6) フィリピン共和国台風災害 派遣

フィリピン共和国中部を襲った台風30号により多数の死傷者が出たことから、平成25年11月29日～12月12日までの14日間、救急救命士1名を国際緊急援助隊医療チームの一員としてレイテ島タクロバン市に派遣し、医療活動を実施する。



被災地で受付・観察・カルテ作成等の活動を行う隊員の様子

## 国際貢献活動（その2）

### 3. 国際消防技術研修員受入事業

松阪地区広域消防組合では、JICA（独立行政法人国際協力機構）と連携し、開発途上国の消防機関からの研修員受け入れと、当組合職員の現地派遣で、開発途上国の消防組織強化を目的とした草の根技術協力事業地域提案型 消防消火・救助・救急活動 研修を実施している。

- |             |  |
|-------------|--|
| (1) 平成15年度  | 研修員受入事業 平成15年10月20日から平成15年12月19日<br>フィジー諸島共和国フィジー国家消防庁消防官2名  |
| (2) 平成16年度  | 研修員受入事業 平成16年 8月18日から平成16年10月19日<br>フィジー諸島共和国フィジー国家消防庁消防官2名  |
| (3) 平成17年度  | 研修員受入事業 平成17年10月19日から平成17年12月21日<br>フィジー諸島共和国フィジー国家消防庁消防官2名  |
| (4) 平成18年度  | 専門家派遣事業 平成18年 7月25日から平成18年 8月30日<br>フィジー諸島共和国フィジー国家消防庁に消防職員2名<br>研修員受入事業 平成18年11月 1日から平成18年11月30日<br>フィジー諸島共和国フィジー国家消防庁消防官2名   |
| (5) 平成19年度  | 研修員受入事業 平成19年 7月18日から平成19年 8月17日<br>フィジー諸島共和国フィジー国家消防庁消防官2名<br>専門家派遣事業 平成20年 1月26日から平成20年 3月 8日<br>フィジー諸島共和国フィジー国家消防庁に消防職員2名   |
| (6) 平成20年度  | 研修員受入事業 平成20年 7月22日から平成20年 8月22日<br>フィジー諸島共和国フィジー国家消防庁消防官2名<br>専門家派遣事業 平成20年11月 8日から平成20年12月18日<br>フィジー諸島共和国フィジー国家消防庁に消防職員3名   |
| (7) 平成21年度  | 専門家派遣事業 平成21年 8月18日から平成21年11月11日<br>フィジー諸島共和国フィジー国家消防庁に消防職員2名<br>専門家派遣事業 平成21年11月 3日から平成21年11月30日<br>フィジー諸島共和国フィジー国家消防庁に消防職員3名 |
| (8) 平成22年度  | 専門家派遣事業 平成22年11月14日から平成22年12月17日<br>フィジー諸島共和国フィジー国家消防庁に消防職員2名  |
| (9) 平成23年度  | 専門家派遣事業 平成23年11月13日から平成23年12月16日<br>フィジー諸島共和国フィジー国家消防庁に消防職員2名  |
| (10) 平成24年度 | 専門家派遣事業 平成24年11月11日から平成24年12月14日<br>フィジー諸島共和国フィジー国家消防庁に消防職員2名  |





## 松阪市消防団の沿革

### 旧松阪市消防団の沿革

寛政 6 年	松阪に消防制度がはじめて布された。
明治 29 年 4 月 1 日	松阪消防組が編成された。
昭和 14 年 5 月 1 日	戦時体制となり、松阪市警防団と改称された。
昭和 23 年 8 月 1 日	消防組織法の施行により、松阪市消防団として発足する。
昭和 41 年 8 月 1 日	現機構の23分団(432名)とした。(以前は28分団982名)
昭和 42 年 10 月 1 日	現機構の団員定数415名とした。
平成 12 年 7 月 13 日	現機構の団員定数425名とした。
平成 12 年 8 月 20 日	女性消防団員15名が誕生、さくら分団とした。

### 旧嬉野町消防団の沿革

昭和 34 年 3 月 26 日	消防団条例施行による消防団設置規則で、6分団編成となる。
平成 8 年 3 月 29 日	嬉野町消防団設置規則改正により、団員定数が250名となる。
平成 8 年 4 月 1 日	女性消防団員20名が誕生、やまゆり分団となる。

### 旧三雲町消防団の沿革

昭和 30 年 3 月 21 日	米ノ庄村、天白村、鶴村、小野江村の4村合併により、三雲村消防団となり、4分団で発足する。
昭和 32 年 3 月 30 日	消防団条例制定
昭和 56 年 2 月 1 日	消防団条例改正により団員定数265名となる。
昭和 61 年 4 月 1 日	町制施行に伴う名称変更のため三雲町消防団となる。

### 旧飯南町消防団の沿革

昭和 31 年 8 月 1 日	飯南町消防団発足(団長以下237名、12分団)
昭和 45 年 3 月 16 日	消防団条例改正により、団員定数200名に縮小する。
昭和 48 年 8 月 4 日	消防団区域規定改正により、4分団となる。
平成 3 年 4 月 1 日	女性消防団発足(定数20名) 消防団条例改正により、団員定数220名となる。

### 旧飯高町消防団の沿革

昭和 31 年 8 月	宮前村、川俣村、森村、波瀬村の4村が合併して町制を施行『飯高町』として発足する。
昭和 31 年 9 月	町村合併により飯高町消防団として発足する。(団長以下370名)
昭和 35 年 4 月	消防団条例の一部改正により副団長を1名とし、団員定数を360名とする。
昭和 60 年 3 月	消防団条例の一部改正により団員の定数を260名とする。
平成 2 年 4 月	女性消防団員入団(消防団員定数260名のうち女性団員数20名とする)
平成 4 年 4 月	飯高町消防団設置規制の改正により副団長を2名とし団長以下260名となる

### 新松阪市消防団

平成 17 年 1 月 1 日	1市4町の合併により、新松阪市消防団となる。団員定数1,420名
平成 17 年 4 月 17 日	新松阪市消防団結団式挙行
平成 18 年 4 月 1 日	組織改編により、2分団を新設し、49分団とした。
平成 19 年 4 月 1 日	消防団活動協力事業所表示制度施行
平成 20 年 3 月 7 日	日本消防協会 特別表彰「まとい」受章
平成 21 年 2 月 27 日	消防・防災訓練センター 消防訓練塔竣工
平成 22 年 8 月 26 日	総務省消防庁より「消防団救助資機材搭載型車両」を貸与される。
平成 25 年 2 月 26 日	日本消防協会より「優良消防団(表彰旗)」受章
平成 26 年 8 月 29 日	津波災害時の「松阪市消防団活動・安全管理マニュアル」を策定





## 多気町消防団の沿革

### 旧多気町消防団の沿革

昭和 30 年 3 月 31 日	相可町、佐奈町、津田村が合併して、多気町となり多気町消防団が設置された。(団長以下5分団、200名)
昭和 34 年 4 月 15 日	西外城田村が編入され6分団284名となる。
昭和 40 年 4 月 1 日	整理統合により6分団262名となる。
昭和 44 年 4 月 1 日	整理統合により4分団262名となる。
昭和 50 年 4 月 1 日	整理統合により4分団207名となる。
平成 14 年 4 月 1 日	整理統合により4分団210名となる。

### 旧勢和村消防団の沿革

昭和 22 年 9 月 27 日	五ヶ谷村、丹生村、茅広江村消防団に改称される。
昭和 30 年 4 月 15 日	町村合併促進法により、五ヶ谷村、丹生村が合併し勢和村消防団が設置された。同年8月1日茅広江村上出江、下出江が編入され、定数改編して10分団300名となる。
昭和 53 年 1 月 1 日	定数改編して、10分団220名となる。
昭和 60 年 1 月 1 日	定数改編して、10分団200名となる。
平成 9 年 1 月 1 日	定数改編して、3分団200名となる。
平成 14 年 11 月 1 日	女性消防団員が13名誕生、ささゆり隊とする。

### 新多気町消防団

平成 18 年 1 月 1 日	多気町及び勢和村が合併し、新多気町消防団となる。団員定数410名新たに女性消防団員13名で、コスモス隊を結成する。
平成 22 年 3 月 31 日	方面制の廃止(多気方面団、勢和方面団)



## 明和町消防団の沿革

明治 27 年 2 月	大淀村、上御系村、下御系村、斎宮村、明星村に消防組が結成される。
大正 13 年 2 月 11 日	大淀村を大淀町に改称、大淀町消防組とする。
大正 14 年 3 月 1 日	大淀町、上御系村、下御系村、斎宮村、明星村各消防組を同警防団に改編する。
昭和 23 年 8 月 1 日	大淀町、上御系村、下御系村、斎宮村、明星村各警防団を解散し同消防団に改編する。
昭和 30 年 4 月 1 日	町村合併により、大淀町、上御系村、下御系村消防団を三和町消防団に斎宮村、明星村、消防団を斎明村消防団に改編する。
昭和 33 年 9 月 3 日	町村合併により、三和町、斎明村を明和町とする。尚、消防団も明和町消防団と改編する。
昭和 45 年 4 月 1 日	明和町消防団常備部を解散、団員定数を225名に改編する。
平成 8 年 4 月 1 日	明和町消防団規則の改正により、副団長を2名に改編する。
平成 12 年 4 月 1 日	明和町消防団規則の改正により、従来の5分団に加え本部付女性部を設ける。
平成 22 年 4 月 1 日	明和町消防団規則の改正により、副団長を3名に改編する。
平成 26 年 4 月 1 日	明和町消防団規則の改正により、従来の本部付女性部を第6分団に位置付ける。

# 構成市町消防団現勢

平成29年4月1日現在

	消 防 団 員 (人)								所 属 機 械 (台)			
	合 計	団 長	副 団 長	分 団 長	副 分 団 長	部 長	班 長	団 員	消 防 自 動 車	小 型 動 力 ポ ンプ	積 載 車	警 戒 車
松阪市消防団	1,398 (58)	1	18	50 (5)	50 (5)	69 (5)	153 (7)	1,057 (36)	0	120	102	5
多気町消防団	390 (23)	1	2	9 (2)	16 (2)	0	51	311 (19)	0	18	32	0
明和町消防団	215 (7)	1	3	6 (1)	6 (1)	31 (1)	26 (1)	142 (3)	0	28	8	2
合 計	2,003 (88)	3	23	65 (8)	72 (8)	100 (6)	230 (8)	1,510 (58)	0	166	142	7

( )は女性消防団員の内数

※警戒車には、消防団広報車両を含む

